

Nr 3  
OKT  
2017

Information från Torsby kommun

**TORSBYKALASET GER MERSMAK**

**ARTSCAPE – GATUKONST I TORSBY**

**BALANSERA MERA**

**FEM TON UR SIRSJÖN**

**TRYGGHETSBOENDE I BOGRANGEN**

**SYSSLEDAGEN**



# Innehåll

LEDARE.....	2
NY MEDBORGARBUDGET PÅ GÅNG .....	3
TORSBYKALASET GER MERSMAK.....	4
NYHETER INOM HEMSÄNDNING.....	5
SIRILEDEN – VANDRINGSLED I TÅTORTEN.....	6
ARTSCAPE – GATUKONST I TORSBY.....	8
BARN- OCH UNGDOMSFILMSFESTIVAL .....	10
SKIDTUNNELNS EVENT OCH AKTIVITETER .....	11
SYSSLETRÄFFEN I GA-HALLEN .....	12
TORSBYBADET UTÖKAR.....	13
HJÄRTSTARTARE .....	14
MEDBORGARLÖFTENA FÖRLÄNGS .....	15
ALZHEIMERSDAGEN .....	16
BALANSERA MERA .....	18
DIGITAL TILLSYN I VÅRDEN.....	20
HÅKAN JÖNSSON, FÖRRÅDSBITRÄDE REHAB.....	21
NY KEMIKALIEMÄRKNING.....	22
INFOKAMPANJ OM VEDELNING .....	23
REDUKTIONSFISKE I SIRSJÖN .....	24
KOMMUNAL ENERGIEFFEKTIVISERING .....	25
TUAB: + 28 I FÖRETAGSKLIMAT.....	26
BREDBAND .....	27
PROJEKT EN STAD FÖR ALLA .....	28
TILLGÄNGLIGHETSGUIDEN.....	29
FÖLJ KOMMUNEN PÅ FACEBOOK .....	30
TRYGGHETSBOENDE I BOGRANGEN .....	30
KONSUMENT - SKAJAG BETALA?.....	31
FLYGET.....	32
SKOLMATSEDELN .....	33
EKONOMI: INVANDRING ÖKAR INTÄKTERNA.....	34
ULLA-LENA LARSSON, NY SOCIALCHEF .....	35
REFLEXEN .....	35
FÖRENINGEN LIKENÄS MK PRESENTERAR SIG..	36

Torsby kommuns informationstidning Torsby Nu

Besöksadress: Nya Torget 8, Torsby

Postadress: Torsby kommun, 1. Strategiavdelningen, 685 80 Torsby

Telefon: 0560-160 00 (växel) Telefax: 0560-160 25

E-post: torsby.kommun@torsby.se Webbplats: www.torsby.se

Ansvarig utgivare och redaktör: Annette Lauritzen Karlsson,

0560-160 04, annette.lauritzen@torsby.se

Layout: Birgitta Brorson, birgitta.brorson@gmail.com

Foto omslag: Jennie Stenmark

Motiv omslag: Beth Haglund, Stöllet - årets stipendiat vid Alzheimerdagen

Utgivning: Fyra nummer 2017 Upplaga: 8200 ex.

Tryckeri: Tryckeri Strokirk-Knappen, Karlstad. Miljömärkt trycksak,

licensnummer 341 0126. FSC-märkt Mixed Sources

Torsby Nu finns även som taltidning och på www.torsby.se/torsbynu



## Nu är hösten här

*"Här står nu en höstdag förtrollande skön, och pockar på uppmärksamhet. Och här sitter jag med mitt klank om miljön, en ständigt förbannad poet med surmulen uppsyn och träsmak i röven. Jag tror jag går ut bland de gyllene löven."*

Så diktade Tage Danielsson om hösten och kanske kan det tjäna som inledning till detta nummer av Torsby Nu som handlar om såväl vandringsleder som miljö.

Arbetet pågår för fullt kring vår "nygamla" vandringsled i Torsby tätort och det har till och med varit en liten provvandring den 27 augusti på en del av leden.

Kan inte det sammanhanget inte låta bli att berätta om Hovfjället där det rustas för fullt inför nyinviqning den 30 september av vandringslederna i naturreservatet. Länsstyrelsen Värmland i samverkan med Torsby kommun har varsamt utvecklat de områden som ingår i Hovfjällets naturreservat. Detta för att skapa en större tillgänglighet och ny inspiration för besökare som väljer att njuta av naturreservatets fantastiska miljö. Spänger över vattendrag och våtmarker har renoverats. Skyltar, informationstavlor och annan turistinformation har installerats. En anledning så god som någon att följa Tage Danielssons uppmaning att "gå ut bland de gyllene löven".

Det är viktigt att vi tar oss ut i naturen på ett tryggande sätt men det är även viktigt att vi värnar våra vattendrag så att de kan vara en tillgång för efterkommande generationer. Många har säkert hört, läst och sett att Sirsjön har varit utsatt för miljöpåverkan på ett sätt som lett till stora bekymmer. Nu finns dock idéer på åtgärder som man hoppas ska ge resultat. Mer om hur det är tänkt finns i den artikel som miljöavdelningen skrivit.

Om det skulle bli alltför höstruskigt för utevistelse kan man kanske istället göra som barnen i den skolbiosatsning, BUFF, som planeras i Bio Nordvärmland i Ambjörby och på Stjärnan i Torsby, nämligen gå på bio. Skolbio är ett pedagogiskt verktyg som för närvarande för en ganska slumrande tillvaro i hela landet men det tänker skolorna i Torsby kommun ändra på i samarbete med kulturavdelningen. 2017 blir Torsby den enda kommun i Värmland som arrangerar en filmfestival med stöd av BUFF och är hittills den minsta ort som står som arrangör. De andra orterna i år är Ystad, Sundsvall och Mora-Orsa-Älvdalen.



ANN-KATRIN JÄRÅSEN (S)

kommunstyrelsens ordförande  
0560-160 17, 073-271 22 03  
ann-katrin.jarasen@torsby.se







Arbetet att färdigställa nya Tingshusparken pågår för fullt, efter det vinnande förslaget som ritats av Liam Knoll, i medborgarbudgeten 2017 där alla elever i årskurs 6-9 deltagit. Foto: Elisabet Olsson

# Dags för ny medborgarbudget

*Torsdag kväll 2 november kommer Tingshusparkens nya lekplats att invigas. Lekplatsens utformning är ett resultat av en arbetsmetod som kallas medborgarbudget och följer det vinnande förslaget från elever i kommunens skolor (årskurs 6-9). Nu är det dags för nästa medborgarbudget.*

Som berättats i tidigare nummer av Torsby Nu, är medborgarbudget en arbetsmetod som används runt om i världen där medborgare engagerar sig i sin närmiljö. Tingshusparkens lekplats var den första medborgarbudget som genomförts i Torsby kommun. Resultatet har blivit mycket lyckat och det är nu dags att starta nästa omgång.

## Ny medborgarbudget startar i höst

Den nya medborgarbudgeten kommer att genomföras från november 2017 till hösten 2018. Precis som vid arbetet med Tingshusparken, kommer arbetet att genomföras tillsammans med elever i årskurs 6-9, och budgeten är densamma (500 000 kronor). I den här om-

gången kommer eleverna att kunna lämna förslag och rösta kring flera olika områden i kommunen: Oleby, Sysslebäck, Östmark, Stöllet, Vitsand och Likenäsa.

Torsby Nu kommer att följa det spännande arbetet med eleverna och rapportera vidare i kommande nummer.

## Vill du veta mer?

Har du frågor om Torsby kommuns arbete med medborgarbudget är du välkommen att höra av dig till kommunfullmäktiges ordförande Eva-Lena Gustavsson, tfn 070-259 31 75 eller någon av projektledarna: Eva Larsson tfn 070-212 54 57 och Elisabet Olsson tfn 0560-160 08. Du kan också läsa mer på [www.torsby.se/medborgarbudget](http://www.torsby.se/medborgarbudget).



Inom Torsby kommun erbjuds det ett rikt utbud av möjligheter och upplevelser året runt. Många årliga återkommande evenemang är unika "dragare" och de är uppskattade av såväl boende som besökare. En aktiv miljö med meningsfulla aktiviteter och evenemang gör att man trivs, gynnar sin kommun och "säljer" den till vänner och bekanta. Besöksnäring och event skapar även många arbetstillfällen inom kommunen.



Humorkalaset



Countrykalaset



Foto: Ulrika Andersson

# TORSBY- KALASET

ger mersmak inför nästa år

*Solsken, humor, skratt, fnitter, musik och allsång mixat med en lagom dos av scenfrossa, säkra ackord, klingande toner och vackra röster. Allt detta bildade ett enda stort härligt Torsbykalas i fyra dagar.*

Torsby visade sig från sin allra finaste solskenssida under Torsbykalaset då Herrgårdsparken och gator och torg i Torsby centrum fylldes av besökare i alla åldrar.

Torsby kommun och Torsby Handel tackar alla medverkande, såväl artister som publik och funktionärer och medarbetare, för ett trevligt och välarbetat gemensamt arrangemang.

## Hur vill du att kalaset ska vara nästa år?

Planeringen inför nästa års Torsbykalas startar inom kort. Vilka artister skulle du vilja se uppträda på scenen nästa år? Eller har du förslag på aktiviteter som du tycker vore lämpliga i samband med Torsbykalaset? Hör gärna av dig till Eva Larsson!

ULRIKA ANDERSSON

marknadsföringsstrateg  
070-659 60 06,  
ulrika.andersson@torsby.se

EVA LARSSON

centrumutvecklare & BID projektledare  
070-212 54 57  
eva.larsson@torsby.se





Christer Sjögren



Göran Gabrielsson

Här packas varor  
för hemsändning till  
Vitsand



## Lite nytt om hemsändningen i Torsby kommun

*Det har blivit några ändringar vad gäller de lant-handelsbutiker som erbjuder hemsändning.*

Lanthandeln i Vitsand har tyvärr tvingats stänga och NordVärmlands Livs i Ambjörby har erbjudit sig att leverera till kunder i Vitsandsområdet.

En annan nyhet är att Likenäs Allköp kommer att erbjuda hemsändning.

Detta innebär att det numera är följande butiker som erbjuder hemsändning: ICA Nära i Östmark, ICA Nära i Bograngen, NordVärmlands Livs i Ambjörby, Likenäs Allköp (ICA) och Lanthandel E62 i Höljes.

### **Vem kan få hemsändning av varor från lanthan-delsbutiken?**

Kommuninvånare som bor på landsbygden och inte själva kan ta sig till butiken kan få sina dagligvaror hemsända. Detta gäller dig som är året-runt-boende på landsbygden, bor minst två km från närmaste butik och som bor inom någon av ovanstående lanthandelsbutik-ers kundområde. Du som har en funktionsnedsättning kan få hemsändning av dagligvaror även om anståndet är kortare än två km.

### **Hur gör jag för att få hemsändning?**

Kontakta din lanthandelsbutik som i sin tur gör en an-sökan till Torsby kommun.

När din ansökan blivit godkänd kan du beställa dina varor genom att ringa till din lanthandelsbutik.

Har du frågor kring regelverket om hemsändningsbi-draget ringer du landsbygdsutvecklare Elisabet Olsson, Torsby kommun på telefon 0560-160 08 eller sänder en e-post till [elisabet.olsson@torsby.se](mailto:elisabet.olsson@torsby.se).



# SIRI-STIGEN

## – tätortsnära vandringsled

*Tolv kilometer tätortsnära vandringsled med intressant historia, kultur- och naturvärden håller nu på att växa fram i Torsby tätort, ut till Sahlströmsegården i Utterbyn. En del av leden "provvandrades" i slutet av augusti och det föll väl ut.*

Vill du också testa? En bit av leden är markerad med orange stolpar, från Kollsbergs hembygdsgrd fram till järnvägsviadukten vid Röbjörkeby.

### Här ska Siristigen gå

Ledens start är planerad till Torsby herrgårdspark, där en kompletterande parkslinga kommer att anläggas, och följer sedan den gamla kulturstigen ner i Brunnsdalen, via marknadsplatsen, Fridhem och vidare till Kollsberg. Sträckningen från herrgårdsparken har komplementerat av problemen med dammbron som förbinder centrum med herrgården. Bron kommer att stängas för alla former av trafik och ledens sträckning, ut från herrgårdsparken, är därför osäker i dagsläget. Stigen går vidare genom Kollsbergsskogen, ut på hängbron mot Oleby och, via en nyanlagd trappa, ner från bron och vidare norrut längs Ljusnan. Leden korsar landsvägen, under järnvägsviadukten och till ridhuset, leder sedan vidare upp till Stensgård, under Hagforsvägen och norrut över myrmarken till Sirsjön

där den på östra stranden ansluter till Bovilgården/Sahlströmsegårdens ledssystem. Den totala längden är ca 12 km.

Leden passerar områden med mycket intressant historia/kultur/naturvärden och blir en spännande och lärorik upplevelse för besökande gäster och lokala vandrare. Det tätortsnära läget med maximal tillgänglighet gör den också till en stor tillgång för friskvård och skolverksamhet.

### Provvandring på LONA-dagen

En "provvandring", längs en del av leden som är påbörjad, genomfördes under LONA-dagen den 27/8. (LONA = Lokal Naturvårds-satsning.) Vandrigen lockade 20 deltagare som njöt av den vackra naturen och den intressanta guidningen på en härligt solig sensomarmdag.

### Informationsmaterial ska tas fram

Ett utförligt informationsmaterial med broschyr, kartor och en telefonapp tas fram under 2018 och

kommer att levandegöra områdets historia och natur på ett utförligt och lättillgängligt sätt.

### Fleras samarbetspartners

Det är Torsby kommuns arbetsmarknadsavdelning, i samarbete med turismavdelningen som bygger leden.

Projektet är delfinansierat av Naturvårdsverkets LONA-projekt och kommer att genomföras under 2017-18, med en planerad invigning av leden i augusti 2018. I projektet deltar också några lokala föreningar; Fryksände Hembygdsförening, Sahlströmsegårdens Vänner och Naturskyddsföreningen.

Vill du veta mer, hör gärna av dig!

MATS OLSSON

besöksnäringsstrateg  
näringslivs- och besöksnäringsavdelningen  
070-661 05 57  
mats.olsson@torsby.se

OLOV HENRIKSSON

arbetsledare  
arbetsmarknadsavdelningen  
070-316 10 23  
olov.henriksson@torsby.se



**Provvandring på Sirstigen**  
**Foto: Torshy Turistbyrå**







## Artscape 2017 Värmland - gatukonsten kom till Torsby

*Shalak & Smoky förvandlade två av biografen Stjärnans väggar, Hitotzuki målade en fasad vid Biografgatan och Super-G gjorde konst av muren och turistbyråns vägg. En konstutställning som varar, centralt i Torsby.*

Torsby var en av tio kommuner i Värmland som deltog i gatukonstfestivalen, som i Torsby pågick 2-11 augusti. Först på plats var Shalak Attack och Bruno Smoky från Canada och Brasilien som ägnade sex dagar åt Stjärnans stora väggar.

Sedan kom graffitikonstnären Super-G, Robert Forsberg från Karlstad. Han inspirerades av Frykenskolas elevskisser när han valde motivet för muren, han målade även ena väggen på turistbyrån intill.

Konstnärsparet Kami och Sasu Hitotzuki från Japan gjorde ett verk i olika blå och vita böljande nyanser på Biografgatan vid gågatan.

Tidigare har Artscape haft gatukonstfestivaler i Malmö och Göteborg. Artscape 2017 Värmland är Skandinavien största projekt inom urbankonst någonsin - sett till såväl antalet deltagare som antalet åskådare och geografiskt.

Artscape genomfördes med ekonomiskt stöd från de tio kommunerna, Region Värmland, PostkodLotteriets Kulturstiftelse och ett färgföretag. I Torsby deltog tre parter i projektet: Torsby kommun, Torsby Bostäder och föreningen Fastighetsägarna. De bidrog med 60 000 kronor vardera.

MARIA IVANSSON

biblioteksassistent och kultursamordnare  
0560-161 01

maria.ivansson@torsby.se

Läs mer på [www.artscape.se](http://www.artscape.se)

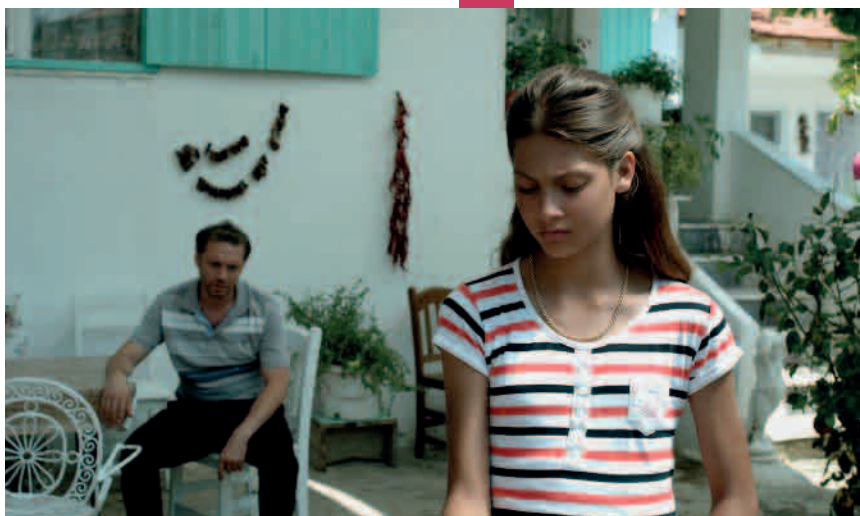




Foto: Maria Ivansson







Flera olika filmer kommer att visas under barn- och ungdomsfilmfestivalen, anpassade för olika åldersgrupper

# BUFF:

## Torsby Filmfestival

*Nu ska det satsas på film för elever i Torsby. Alla barn från förskoleklass till och med gymnasiet får gå på bio under barn- och ungdomsfilmfestivalen i Torsby 25 november-1 december 2017. Det är upptakten till en satsning på skolbio i kommunen.*

– Vi är glada att våra ungdomar får möjlighet att uppleva film på bio och reflektera över filmerna med hjälp av handledning, säger kulturchef Annika Wredenberg.

### Invigning 25 november

Filmerna kommer att visas på Biografen Stjärnan i Torsby och Bio Nordvärmland i Ambjörby. Festivalen invigs lördagen den 25 november både i Torsby och Ambjörby. På programmet står bland annat workshops för ungdomar, föredrag och allmänna filmvisningar. Fredag 1 december avslutas BUFF i Torsby och därmed har skolbion fått en nystart i kommunen.

Filmfestivalen är ett samarbete mellan Torsby kommun, Region Värmland, BUFF Barn- och Ungdomsfilmfestival, Bio Nordvärmland och Biografen Stjärnan.

Vill du veta mer om BUFF i Torsby hör av dig till kulturchef Annika Wredenberg 0560-161 04. Du kan även läsa mer om BUFF på [www.buff.se](http://www.buff.se).

MARIA IVANSSON

biblioteksassistent och kultursamordnare  
0560-161 01  
[maria.ivansson@torsby.se](mailto:maria.ivansson@torsby.se)



BUFF Filmfestival närmar sig och engagerade i den är Frida Henriksson, biografen Stjärnan, Hans Bäck och Roine Johansson, Bio Nordvärmland och kulturchef Annika Wredenberg. Foto: Maria Ivansson





# Aktiva och roliga aktiviteter på Torsby Skidtunnel & Sportcenter

## Onsdag skidträning i grupp för vuxna

Vi fortsätter med våra populära onsdagskvällar! Hela hösten kör vi skidträning i grupp med instruktör. Upplägget är fördelat på fyra tillfällen vid varje omgång och tekniken är klassiskt. Instruktören hjälper dig att hitta både skidteknik, träningsglädje, motivation och inspiration tillsammans med de andra i gruppen. Vi kör både nybörjare och fortsättningsgrupper. Häng gärna på vid nästa tillfälle som är onsdagen den 22 november då kör vi igång med en ny kurs.

## Träna inför Nattvasan i skidtunneln under Black Friday 24 november

Ska du åka Nattvasan? Oavsett så är du välkommen att testa hur det är att skida fram i mörkret med pannlampa. Fredagen den 24 november kl. 20.00 släcker vi ljuset i skidtunneln men fortsätter att hålla öppet fram till kl. 23.00. Då finns det möjlighet att träna skate i mörkret inför Nattvasan eller bara för skojs skull.

## Halloweendisco på skridskobanan

Fredagen den 3 november rockar vi loss på skidtunnelns skridskobanan till vårt Halloweendisco. Discot pågår kl. 18.00-20.00 då är alla utklädda barn välkomna till att åka skridskor till blinkande discoljus, bra musik, lekar och det bjuds på saft och godis. Ta med egna skridskor, hjälm och varma kläder. Det kommer bli rysligt kul!

## Fri skidåkning för barn och ungdomar

För att bidra till skidklubbarnas tillväxt fortsätter vi att bjuda på fri skidåkning på måndagar i skidtunneln för alla barn och ungdomar upp till 15 år. Måndag 30 oktober - måndag 18 december efter kl. 16.00 är det fri skidåkning för barn och ungdomar.

## Aktivitetskalender 2017

2017-10-28 Vi gör det tillsammans!  
2017-10-28 Skidträff hos Allsport skidshop.  
2017-11-03 Halloweendisco på skridskobanan  
2017-11-04 Skidträning i grupp för vuxna  
2017-11-10 Skidläger för tjejer 10-12 november  
2017-11-11 Skidträning i grupp för vuxna  
2017-11-17 Skidläger 17-19 november  
2017-11-22 Onsdag skidträning i grupp  
2017-11-23 Träna skate med skidcoach  
2017-11-24 Träna inför Nattvasan  
2017-11-28 Torsby Hockey cup  
Allt om våra aktiviteter hittar du på [skidtunnel.se/erbjudanden](http://skidtunnel.se/erbjudanden)

## Julklapstips

Det dröjer inte länge för än julen är här och visst är det mysigt. För att slippa stress så kan du redan nu införskaffa de första julklapparna. Överraska någon med en upplevelse utöver det vanliga, då har vi den perfekta gåvan – köp ett presentkort i skidtunneln!

## Kontakta oss

Torsby Skidtunnel & Sportcenter, 0560-270 00  
[info@skidtunnel.se](mailto:info@skidtunnel.se), [www.skidtunnel.se](http://www.skidtunnel.se)  
[www.facebook.com/skidtunnel](http://www.facebook.com/skidtunnel)

Anna Lindqvist  
0560-270 00  
[anna@skidtunnel.se](mailto:anna@skidtunnel.se)

## Öppettider 28 augusti - 31 december

Måndag	10.00-20.00	Tisdag-Onsdag	09.00-20.00
Torsdag	09.00-21.00	Fredag	09.00-20.00
Lördag	09.00-18.00	Söndag	09.00-18.00

Avvikande öppettider se [skidtunnel.se/oppettider](http://skidtunnel.se/oppettider)

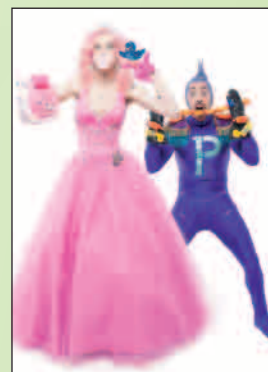




Välkommen till Sysseleträffen Bad & Fritid och Sysseleträffen - en träffpunkt för företaget, föreningen, familjen, släkten & kompisgänget. Sysseleträffen är ett heldagsevent som arrangeras av Torsby kommun i samarbete med föreningar och nya företagsnätverket i norra Klarälvdalen och näringslivsbolaget Tuab.

# Sysseleträffen

**Lördag 4 november**  
**kl. 11-01**  
**paus kl. 16-19**



*Intressanta möten och roliga trivsamtigheter för små och stora besökare på dagtid – på kvällen blir det supébuffé och rockvänlig underhållning*

Sysseleträffen föddes ur en tanke om att vi har en fantastiskt fin allaktivitetshall i Sysseleträffen, som finns för både företag och privatpersoner att nyttja.

GA-hallen passar utmärkt för en mängd aktiviteter och möten och tillsammans med det lokala närings- och föreningslivet vill vi nu skapa en årlig och återkommande mötesplats för bofasta, återkommande och tillfälliga besökare, stora som små.

– Förra årets 40-års jubileum gav mersmak säger platschefen för Sysseleträffen bad & fritid, Peter Jonsson. Vi vill hitta ett sätt att upprepa och utveckla det. Tillsammans med nya företagsnätverket och föreningar i Sysseleträffenområdet har vi nu snickrat ihop en dag och kväll som vi tror ska roa både gammal och ung.

**Företagsmässa med aktiviteter under dagen – gratis för alla åldrar**

Företag och föreningar kommer att visa upp sina verksamheter. Det kommer att vara ett ypperligt tillfälle att synas och marknadsföra sin verksamhet, knyta kontakter, träffa gamla och nya kunder, göra affärer eller helt enkelt bara informera sig om vilka företag och föreningar som finns i området. Under dagen kan den som vill bada, basta och vara med på vattengympapass. Linnea Andersson från Idol 2015 och Prinsessan & Prinskorven kommer att underhålla från scenen och fler spännande aktiviteter och roliga upptåg kommer att arrangeras för barnen.

**Supébuffé och rockvänlig underhållning på kvällen - förbokas**

Inför kvällen dukar Nedergårdens Vilt & Natur upp en supébuffé. Priset till årets företag i Torsby kommun kommer att delas ut under festliga former och vi kommer ock-

så att få njuta av rock- och trallvänlig musik och sång av Mikael Rickfors, Cotton Eyed Joe och Direkt Dunder under kvällen i GA-hallen.

**Boka lördagen den 4 november redan nu**

Alla dessa trivsamtigheter och roligheter kommer att ske lördagen den 4 november, så passa på att planera in en heldag och en helkväll vid Sysseleträffen bad & fritid och i GA-hallen i Sysseleträffen. Utförligt dagsprogram och kontaktuppgifter för förköp till kvällens event finns på [www.visittorsby.se](http://www.visittorsby.se) och i Torsby Bladet.

ULRIKA ANDERSSON

marknadsföringsstrateg  
070-659 60 06  
[ulrika.andersson@torsby.se](mailto:ulrika.andersson@torsby.se)

ANNA-LENA CARLSSON

koordinator  
0560-166 49  
[anna-lena.carlsson@torsby.se](mailto:anna-lena.carlsson@torsby.se)





# Hösten är här och så också simhallens högsäsong

Foto: Morgan Bäckvall

*Högsäsong för oss innebär start av en mängd olika vattenaktiviteter. Babysim och eftermiddagssimskola har varit efterfrågade och populära. Vi kan nu glädjande ge beskedet att vi kommer att utöka både gruppantalet och våra öppettider för att möta den fina efterfrågan som finns. Genom många års erfarenhet har vi utvecklat ett unikt kursupplägg med tydliga pedagogiska riktlinjer.*

Hos oss är varje kurstillfälle välplanerat och innehållsrikt. Kurserna leds av engagerade kursledare som är utbildade av SLS (Svenska Livräddningssällskapet)

Trygghet, lekfullhet och glädje går som en röd tråd genom hela vår verksamhet - vi kallar det "simlinjen". Allt vi gör är på barnens villkor och för deras bästa. Vi är stolta att erbjuda något alldeles speciellt för våra baby- och simskolelever.

Under ordinarie öppettider måndag-fredag har simkortet en utökad giltighetstid. Då kan man själv komma och träna extra i vattnet. En möjlighet som vi inte tar betalt för. Allt för barnets bästa!

## **Vad innebär babysim 0-2 år?**

Från tre månader är barn välkomna till oss på babysim. Babysim är så mycket mer än ett bad. Det är en samvaro och glädje som stimulerar barnets motoriska utveckling. Babysim ger vattenvana men det är också

viktigt att lära barnet att ha respekt för vatten. Vi erbjuder en trevlig och rolig stund där ni tillsammans umgås i vattnet.

Målet är att när barnet är två år ska barnet kunna hoppa/ falla i vattnet, vända sig om och ta sig tillbaka till kanten och klättra upp.

## **Vad innebär eftermiddagssimskola?**

Från fyllda fem år är barn välkomna till oss på eftermiddagssimskola. Barnen lär sig simma bröstsim och ryggsim med god teknik, prövar på och lär sig livräddning och vattensäkerhet. Målet är att barnen ska lära sig god vattenvana och själv kunna simma utan flythjälp i 10-15 meter.

## **Hur ser vi på framtiden?**

Vi ser positivt på vår framtid. Det närmaste är att uppnå vårt mål med den kompletta "simlinjen", som innebär att det ska finnas möjlighet att gå i olika former av simundervisning, från noll år till vuxen.

## **Hur anmäler jag mig till badets verksamhet?**

Anmälningar och förfrågningar gör du till vår reception 0560-166 00.

Vi har alltid löpande anmälan, vilket innebär att du när som helst på året kan anmäla dig och ställa dig i kö till våra grupper.

## **Vattenträning med högre intensitet**

Tre dagar i veckan kan du köra ett lite tuffare vattenpass hos oss. Välj vilken tid på dagen som passar dig bäst: kvälls-, lunch- eller eftermiddagspass.

## **Till allas glädje - morgonsimmet är tillbaka**

Från 6 oktober erbjuder vi morgonsim från kl. 6.30 på fredagar.

Välkommen till TorsbyBadet!

PIA DAHLGREN

simlärare, babysimansvarig, badvärd  
0560-166 00

pia.maria.dahlgren@torsby.se





Foto: Malin Jonsson

*Tidig insats och snabb hjälp vid ett hjärtstopp är viktigt och ofta avgörande för utgången för den drabbade!*

## Nu finns en hjärtstartare vid kommunhusets entré

*Under de senaste åren har flera offentliga byggnader, lokaler och platser utrustats med hjärtstartare, både inom kommunens verksamheter men även många privata aktörer har valt att ha sådan utrustning tillgänglig på en lättåtkomlig plats.*

Nu finns även en hjärtstartare vid stora entrén på kommunhuset i Torsby, den sitter placerad på mellanväggen vid receptionen så den lätt kan nås från både insidan och utsidan passergrinden.

Lennart Edvardsson som är tf. räddningschef berättar att den är lätt att använda om det skulle behövas och den halvautomatiska modellen som heter "Lifepak

CR Plus" är även vald utifrån att det är samma sort som räddningstjänsten har i sina fordon samt att den är kompatibel med ambulansens utrustning så att de snabbt kan övergå till deras utrustning när de kommer till platsen. Personalen i kommunhuset kommer att få grundläggande utbildning i hjärt- och lungräddning med defibrillator för att kunna känna sig trygga med att kunna hjälpa till vid ett eventuellt sjukdomsfall.

MALIN JONSSON

miljö- och byggchef  
0560-160 84  
malin.jonsson@torsby.se

LENNART EDVARDSSON

tf. räddningschef  
070-395 01 57  
lennart.edvardsson@torsby.se



# Medborgarlöftena förlängs

*Polisen och kommunen ska fortsätta att fokusera på att förebygga droganvändandet och då främst bland ungdomar.*

- Vi ska aktivt jobba för att så många som möjligt aldrig ska börja använda droger.
- Vi ska bli bra på att så tidigt som möjligt upptäcka de som är på gång eller redan börjat använda droger.
- Sedan så måste naturligtvis kommun och landsting ge bra vård till de som redan utvecklat ett missbruk.

## Vår gemensamma strategi

Torsby kommun lokalt, Länsstyrelsen regionalt och Sverige nationellt har samma övergripande mål när det gäller alkohol-, narkotika-, dopnings- och tobaksstrategin och den lyder:

”Ett samhälle fritt från narkotika och dopning, med minskade medicinska och sociala skador orsakade av alkohol och med ett minskat tobaksbruk.”

- Vi ska i tidiga åldrar förebygga användandet av tobak och energidrycker.
- Vi arbetar för att tillgången till narkotika, dopningsmedel och tobak ska minska.
- Vi arbetar för att barn ska skyddas mot skadliga effekter orsakade av alkohol, narkotika, dopning eller tobak. Bland annat vill vi ge våra barn en tobaksfri skoltid.
- Vi arbetar för att barn och unga som börjar använda narkotika och dopningsmedel eller debuterar tidigt med alkohol eller tobak succesivt ska minska.

För att vi ska ha framgång med dessa mål krävs det att vi alla hjälps åt, och då menar vi verkligen alla.

## Hör av dig

Hör gärna av dig till oss i Lokala Förebyggande Rådet (LFR) om du vill veta mer eller har förslag!

JÖRGEN JOHANSSON

ANDT-samordnare Torsby kommun  
070-316 60 77  
jorgen.johansson@torsby.se

CAROLINE ERIKSSON

kommunpolis  
070-609 18 83

caroline-a.eriksson@polisen.se

Foto: Morgan Bäckvall

Torsdagen 23 november kl18-20 på fritidsgården Ekeby (Frykenskolan) bjuder Lokala Förebyggande Rådet in dig som har barn i åldern grundskolan till och med gymnasiet, till en informations-träff som bl.a. handlar om drogsituationen i Torsby och vad man som förälder/vårdnadshavare kan göra.

Vi bjuder på fika! Välkommen!

Torsby kommun och Polisen säger i sitt medborgarlöfte att man har fortsatt fokus på att barn ska skyddas mot skadliga effekter orsakade av alkohol, narkotika, dopning eller tobak. Löftet innefattar även energidrycker.



## Nordvärmlands Demensförening

är en anhörigförening som startades år 2000 och nu har cirka 114 medlemmar. Upptagningsområde är Torsby, Sunne, Hagfors och Munkfors kommuner.

Styrelsen bedriver ett engagerat och betydelsefullt arbete som syftar till stöd för anhöriga och till personer som är sjukdomsdrabbade. En del i detta är att i Torsby uppmärksamma Internationella Alzheimerdagen.



Matbordet med sopp-  
grytorna och smörgåsar



Lyckan över att ha vunnit nagellack på lotteriet.



Lena Jacobsson med soppseven i högsta hugg.  
Lena har lagat all den goda soppan för dagen.

# Torsby firar Internationella Alzheimerdagen

*Internationella Alzheimerdagen firas 21 september varje år runt om i världen. I Torsby uppmärksammades dagen med festligheter för allmänheten på Prostgårdslagårn där Nordvärmlands demensförening arrangerade dagen.*

Alzheimerdagen är instiftad av Alzheimer Disease International. Dagen riktar fokus på demensproblematik världen över. Det är cirka 47 miljoner människor i världen som har demenssjukdom. Antalet drabbade ökar med nästan 300 procent till år 2050. Var 3:e sekund insjuknar någon, i år betyder det 10 miljoner nyinsjuknade.

## 100 personer firade i Torsby

I Torsby uppmärksammades Internationella Alzheimerdagen genom att Nordvärmlands demensförening bjöd in allmänheten till en hemlagad sopplunch med dessert och kaffe. Deltagare lät inte vänta på sig. Lite mer än 100 personer kom för att sätta fokus på dagen





Britt-Marie Jonsson mobila demensteamet, Eva-Lotta Nordahl och Kristina Eriksson från biståndsheten.



### Alzheimers sjukdom

står för cirka 60 procent av samtliga fall av demens i Sverige. Sjukdomen gör att hjärnvävnad gradvis förstörs, nervceller börjar förtvina och dö i onormal omfattning. Hela storhjärnan drabbas men framför allt hjäss- och tinningloberna. Cirka 200 000 personer i landet och 5000 personer i Värmland är drabbade av någon form av demens.

Sjukdomen kommer smygande. Den drabbade märker av tilltagande glömska och svårigheter att planera och utföra vardagliga sysslor. Efterhand försämras språk, tidsuppfattning och andra så kallade kognitiva förmågor. Demenssjukdom orsakar lidande för den drabbade, för familj och vänner. Tidig diagnos är nyckeln till rätt behandling.

Foto: Jennie Stenmark, 076-843 84 28

och ha trevligt tillsammans. Att man hade roligt var ingen tvekan om, skratten var höga liksom samtalen som gick varma vid matborden. Soppan var fantastiskt god och brödet underbart. Underhållning med musik och sång fanns.

Alla som kom förärades en lott som också gav alla en vinst innan dagen var slut. Och när soppgrytorna lämnat rummet skapades ett dansgolv som snabbt och ständigt var fyllt av dansglada människor.

### Utdelning av stipendium

Ett stipendium utdelas till någon person som på ideell grund gjort något bra för att glädja någon som är drabbad av demenssjukdom eller någon anhörig till någon med demenssjukdom.

I år var det Beth Haglund från Stöllet som uppmärksammades för sitt arbete, där hon med en outtröttlig energi och glädje har glatt många personer som är drabbade av demenssjukdom genom sitt ideella arbete

inom dagverksamhet. Hon har lagat fantastisk god mat och kommit med härliga bakverk och erbjudit på demensboendet. Hon har skänkt inventarier till dagverksamheten "Kaffestugga" och till trädgården på Dalbygården. Hunden Nicko har hon haft med sig på sina besök till allas stora glädje. Båda är en glädjespridare av stora mått i demensvärlden. En fantastisk kvinna som sprider glädje och lycka hos demenssjuka.

Någon sa högt och ljudlig på dansgolvet "Vilken dag!", "Så skulle alla dagar vara!" Att så många kom från norr och söder, från öst och väst i kommunen och satte fokus på Internationella Alzheimerdagen genom sin närvaro visar att behovet och intresset är stort att skapa sådana bra dagar.

CARINA STENMARK

silviasjuksköterska-demens  
070-316 20 81  
carina.stenmark@torsby.se



# BALANSERA MERA – färre fallolyckor

*Fallolyckor är den olyckstyp i Sverige som orsakar flest akutbesök, inläggningar på sjukhus och flest dödsfall. Varje år faller cirka 70 000 personer så illa att de behöver uppsöka vården. Drygt 1000 personer dör. De allra flesta som faller är 60 år och äldre, men sanningen är att alla kan falla. Förutom ett ganska långdraget lidandet efter en fallolycka ligger kostnaden för samhället på flera miljarder per år.*

## Olika orsaker till att man ramlar

Det finns en mängd olika orsaker till att man faller. Det är ofta samverkande orsaker som exempelvis dålig syn, vissa läkemedel och något hinder på golvet. Fall kan dels bero på individens kapacitet såsom olika sjukdomar, funktionsnedsättningar i centrala nervsystemet, sämre syn, mm. En annan viktig faktor kan vara att man inte tänker på att man med åren får en försämrad reaktionsförmåga och syn och att man inte klarar allt som tidigare.

– För att förhindra fallolyckor i vardagen, lanserade Socialstyrelsen en nationell kampanj, Balansera Mera som genomfördes början av oktober och kanske träffade ni oss den 3 oktober vid Ica Toria, säger Mark van Geffen, områdeschef kommun rehab i Torsby.

– Balansera mera handlar om tre teman för att förebygga fall: mat, motion och medicin. Kampanjen uppmärksammar personer från 55 år och uppåt om hur man själv kan minimera risken för att falla.

## Många fallolyckor kan förhindras!

– Du kan minska risken för att falla. Det mest effektiva är att äta näringsrik och god mat, träna styrka och balans samt se över ditt medicinintag. Det handlar alltså om att hitta balansen i kylskåpet, medicinskä-

pet och balansen med träning och motion. Kommunrehab arbetar för fullt med att sprida information och instruktion via kommunens träffpunkter, arbetsplatsträffar, sociala medier, m.m. I kommande nummer av Torsby Nu ska vi ha lite mer fokus på träning och motion, mediciner och bra mat i samband med fallolyckor, säger Mark van Geffen.

## Vill du veta mer?

Vill du veta mer om Balansera mera och hur du kan få en broschyr med tips och råd för att förhindra fallolyckor? Hör av dig till Mark van Geffen, områdeschef kommunrehab tfn 0560-16040 eller via e-post rehab@torsby.se

## Åtta tips som kan minska risken för fall

Med enkla medel kan du göra din hemmiljö säkrare så att du minskar risken att falla. Här följer åtta tips på sådant du kan uppmärksamma och åtgärda.

- 1. Kontrollera dina mattor.** Det är lätt hänt att mattor glider iväg om du snubblar eller halkar till. Därför kan det vara bra att ha halkskydd under dem. Tänk också på att mattkanter som sticker upp är lätta att snubbla på.
- 2. Kontrollera dina sladdar.** Om det ligger lösa sladdar utefter golvet finns det risk för att du

Emma Åkesson apotekare LIV, Beatrice Mårtensson dietist LIV, Wim van Brouwershaven fysioterapeut Tk, Helena Alexandersson fysioterapeut Tk, Carolina Andersson fysioterapeut Tk, Mark van Geffen områdeschef rehab Tk, Anette Edberg aktivitetssamordnare Tk, Anna Larsson friskvårdskon-sulent Friskvården i Värmland. På bilden saknas fysioterapeut Maria Steen. (LIV = Landstinget i Värmland. Tk = Torsby kommun)



snubblar över dem. Se om det går att fästa sladdarna längs väggarna.

- 3. Se till att du har bra belysning.** Det är viktigt med bra belysning både i bostaden och i trapphuset. Tänk också på att det kan vara bra med en nattlampa.
- 4. Bär mobiltelefon.** Om du alltid bär med dig en mobiltelefon kan du få snabbare hjälp om olyckan skulle vara framme.
- 5. Ta bort höga trösklar.** Det är lätt gjort att snava över höga trösklar. Kontrollera om det går att ta bort dem.
- 6. Ha saker nära till hands.** Vissa saker använder du säkert oftare än andra, och då kan det vara bra att ha dem nära till hands. Det kan vara föremål som du sysselsätter dig med, använder i köket eller ofta behöver använda av andra skäl.
- 7. Ordna en sittplats.** Det kan underlätta om du har en sittplats exempelvis i hallen när du behöver ta av och på skor eller på någon annan plats där du kan tänkas behöva vila.
- 8. Säkra badrummet.** Våta golv är hala golv. Ett halkskydd i badkaret eller duschen kan vara till hjälp, liksom en halkfri badrumsmatta som du kan stå på efter bad eller dusch. Även en duschpall eller en duschbräda kan underlätta.



# Tips och råd för att förhindra fallolyckor

Balansera  
mera



## Ta hjälp av Fixartjänsten

Att byta gardiner, taklampor och byta batteri i brandvarnaren kan vara svårt. Om du gör det själv är det bra att använda en stadig stege i stället för att kliva upp på en stol. Du kan också be om hjälp av grannar, anhöriga, m.m. Till dig som är över 75 år eller har hemtjänst: kommunens arbetsmarknadsavdelning erbjuder servicetjänster till kommuninvånare genom en tjänst som kallas för "Fixartjänsten" som hjälper till med sådana saker.

 Socialstyrelsen





”Jag känner mig trygg i att någon tittar på mig.”

Att vara eller inte vara en trygghetskamera, det är frågan. Foto: Annette Eriksson Qvicker

## Digitaliserad natttillsyn kan erbjudas

*Kommunen har nu förmånen att kunna erbjuda digital natttillsyn till våra invånare. Det har fungerat som ett projekt i sex månader och resultatet har varit så positivt att vi bestämt att fortsätta erbjuda tjänsten till de som så önskar.*

Så här fungerar det: Om man inte vill bli störd av att nattpatrullen kommer på besök kan man istället få en kamera monterad i sovrummet. Personalen kan koppla upp sig mot denna kamera från sina handdatorer och på de tider som man har bestämt att man vill ha sina besök.

Fyra kameror har varit i drift under projektiden. Det är viktigt att börja i ett projekt för att se att teknik och rutiner fungerar optimalt, vilket det har gjort. Målet är ju en trygg och god nattsömn.

### Några kommentarer

Här är några kommentarer vi har fått från omsorgsgare och anhöriga när vi följt upp projektet med digital natttillsyn:

*”Jag känner mig trygg i att någon tittar på mig.”*

*”Kameran är bra, om personal gör besök på natten kan jag bli rädd när någon kommer smygande.”*

*”Mamma tänker inte på att hon har kamera.”*

*”Kameran, den vill jag ha kvar.”*

Avgiften för digital natttillsyn ingår i hemtjänstavgiften. Kameran är ett verktyg och ett alternativ den enskilde kan erbjudas när man ansökt hos biståndsenheten om tillsynsbesök nattetid.

Vill du veta mer? Hör av dig till socialförvaltningens IT-samordnare Jimmy Svensson tfn 0560-162 22, jimmy.svensson@torsby.se.

ULLA-LENA LARSSON

socialchef

0560-161 39

ulla-lena.larsson@torsby.se



# Håkan Jönsson - förrådsbiträde

*Hej, mitt namn är Håkan Jönsson och jag jobbar som förrådsbiträde på hjälpmedelsförrådet i Torsby kommun sedan tre år tillbaka och dessförinnan arbetade jag 12 år inom hemtjänsten.*

Jag ingår i kommunens rehabgrupp som består av arbetsterapeuter, fysioterapeuter, larmsamordnare, hjälpmedelstekniker och vår chef.

Mitt jobb är varierat och mycket intressant för att man lär sig många nya saker om människor och hjälpmedel.

Jag tar hand om beställningar av olika hjälpmedel, ut- och inleveranser, kontroll och underhåll av alla återlämnade hjälpmedel. Jag har också ansvar för reconditionering av alla återlämnade hjälpmedel för att de ska ju vara hela och rena vid nästa utlån.

Jag samarbetar bland annat med hjälpmedelsteknikern, kommunens larmsamordnare, sjuksköterskor arbetsterapeuter och fysioterapeuter som gör sina beställningar hos mig. Det finns även möjlighet att hyra vissa hjälpmedel från förrådet i högst fyra månader och som krävs samordning och en bra administration.

En stor del av alla hjälpmedel registreras i ett web-baserat datasystem som kallas för WebSesam/Sesam2 samt att vi beställer hjälpmedel via systemet och genom Karlstad hjälpmedelsservice som levererar på onsdagar till oss.

Nästan alla hjälpmedel har ett individnummer eller artikelnummer som vi kan följa i WebSesam. Vid återlämning av hjälpmedel skrotas en del saker men de mesta kan vi använda igen för utlån, då gör vi ren dem och kontrollerar dem innan de lämnas vidare. För att vi jobbar i en geografiskt stor kommun blir det en del bilåkande vid in- och utleveranser och det krävs planering vid resor.

Lite mer om mig själv; jag bor i Kristinefors, är gift och har hund och katt, haft hästar förr men inte i nuläget. Mina intressen är djur och naturen och lite om bilar. Tidigare jobbade jag bland annat som målare, på turistbyrån, inom hemtjänsten och jag är även med i Vitsands brandkår sedan 2007.



*Jag trivs gott med mitt arbete inom kommunen och det jag uppskattar mest tror jag är just blandningen och variationen av arbetsuppgifter. Jag får jobba med dator, hjälpmedel, administration och umgås med människor (kollegor och kunder). Hjärtligt välkomna med frågor och funderingar!*

HÅKAN JÖNSSON

förrådsbiträde

0560-160 99

hakan.jonsson@torsby.se



# Ny märkning ger säkrare användning av kemikalier

*Nu ska det bli lättare för dig som konsument att använda kemiska produkter på ett sådant sätt att vår hälsa eller miljön inte kommer till skada.*

## Risker till vardags

Kemiska produkter som t.ex. diskmedel, tvättmedel och rengöringsmedel kan ha en skadlig påverkan på vår hälsa, eller på miljön, om vi som konsumenter inte hanterar dem på ett lämpligt sätt. För säker hantering av denna typ av produkter har vi till vår hjälp en märkning på förpackningen, som anger på vilket sätt produkten kan vara farlig (t.ex. frätande eller brandfarlig). Tyvärr skadas ändå varje år ett flertal barn och vuxna av denna typ av produkter på grund av okunskap eller slarv vid användning eller förvaring.

## Ny märkning

Det finns en ny EU-lagstiftning på detta område som anger att kemiska produkter som säljs i butikerna ska ha en ny typ av märkning. Från 1

juni 2017 får produkter med den gamla typen av märkning inte längre säljas. Den nya märkningen känns lätt igen genom att de skadefarosymbolerna numera har en vit bakgrund med röd ram. De motsvarande gamla symbolerna gick i orange och svart.

## Medveten användning

Syftet med den nya märkningen är att vi konsumenter ska bli mer medvetna om vilka risker som kan finnas när vi använder olika kemikalier. Förhoppningen är ju förstas också att det ska leda till bättre hantering av produkterna, och därmed färre skador.

## Följs reglerna av butikerna?

Under hösten kommer miljö- och byggkontoret att besöka olika butiker för att se hur de nya reglerna

efterföljs. Detta är ett nationellt tillsynsprojekt som Kemikalieinspektionen leder. Ca 150 av landets kommuner deltar i projektet, däribland Torsby.

## Kolla in den nya märkningen!

Nästa gång du köper och använder kemiska produkter så kolla gärna in den nya faromärkningen. Tycker du denna märkning gör det tillräckligt lätt för dig att förstå hur du ska hantera produkten på ett säkert sätt?

*Vill du veta mer, hör gärna av dig till mig!*

MATS FASTMARK

vik. miljö- och hälsoskyddsinspektör  
0560-160 87  
mats.fastmark@torsby.se



# Trivsamt vedeldning kan påverka hälsan

*Nyare forskning visar att vedeldningens påverkan på människors hälsa faktiskt kan vara större än bilavgasernas påverkan i vissa avseenden.*

Vedeldning kan på så vis orsaka problem med luftvägarna, hjärt- och kärlsystemet, samt även ge upphov till cancer. Särskilt känsliga är barn, äldre, astmatiker eller personer med någon typ av andningsbesvär.

## Stor förbättringspotential

Mätningar har visat att det går att minska utsläppen av luftföroreningar vid vedeldning med 30-50 %, och i vissa fall ännu mer, genom att följa den typ av eldningsråd som Torsby kommun kommer att skicka ut till vedeldare senare under hösten.

## Råden kommer att ta upp:

- Vikten av tillräcklig mängd luft i olika förbränningsfaser
- Betydelsen av tillräckligt hög temperatur
- Varför det är viktigt med lagom torr ved
- Hur skapas tillräcklig omblandning mellan luft och förbränningsgaser

Du kan läsa om det på vår webb [www.torsby.se/vedeldning](http://www.torsby.se/vedeldning).

## Informationskampanj i höst

Miljö- och byggkontoret i Torsby satsar under hösten på en informationskampanj om vedeldning. Det kommer att skickas ut en broschyr under oktober-november till dig som vedeldar. Denna beskriver hur eldningen bör gå till för att minimera mängden luftföroreningar, och samtidigt öka energieffekten.

Det är Naturvårdsverket som samordnar denna kommunikationsinsats. Även Energimyndigheten och organisationen Sveriges Kommuner och Landsting är delaktiga.

MATS FASTMARK

vik. miljö- och hälsoskyddsinspektör

0560-160 87

[mats.fastmark@torsby.se](mailto:mats.fastmark@torsby.se)



# Nappat och klart i Sirsjön

Över fem ton vittfisk har fångats ur Sirsjön. Nu finns goda förutsättningar för att vattenkvaliteten ska bli bättre redan nästa år.

Text och foto: Linda Bengtsson, 070-235 02 20

Under fem dagar första veckan i oktober var Jesper Björk Rengbrandt och Magnus Böklin på plats i Utterbyn. Tillsammans driver de Skåneföretaget Klara Vatten som är det enda i Sverige som bedriver så kallat reduktionsfiske med not. Det innebär att människan går in och agerar rovfisk och tar bort en större mängd av mört, braxen och andra karpfiskar. Metoden leder till klarare vatten och minskad syrebrist.

Sirsjön har varit hårt drabbad av algblooming de senaste åren men efter den här insatsen tror Jesper Björk Rengbrandt på snabb förändring.

– Vattenkvaliteten kan se betydligt bättre ut redan till sommaren. Det är bra att man har reagerat så snabbt för den här sjön, vi har sett betydligt värre fall, säger han och fortsätter:

– Fosforvärdena här är inte så illa och då är det lättare att fixa till om man får upp tillräckligt med fisk.

Fisket genomfördes med not som är ett 300 meter långt och åtta meter brett nät med en påse längst bak. Det lades ut ett par gånger om dagen. Efter varje drag sorterades rovfisk bort för hand.

– Abborrar som är nog storväxta för att bli fiskätande släpps alltid tillbaka i sjön, precis som gäddor, säger Magnus Böklin.

Med de båda storfiskarna från Skåne fanns också Johan Hammarlund från föreningen Rädda Sirsjön. Han var nöjd med nappataget och gav gärna en hjälpande hand.

– Jag tycker det här är bra för sjön och det är kul att det är så stort intresse bland ortsborna, säger han med syfte på skaran som samlats på Sirsjöns strand.

En hel del lokalinvanare var nämligen på plats. Många passade på att få med sig godbitar till katten och till åtlar – ja all fisk gick åt.

Håkan Olsson, som själv har ett stort intresse i fiske, höll koll med kikare från stranden.

– Det är roligt att se vilket resultat det ger och vilka fiskar de får upp, säger han.

Utöver reduktionsfisket har även andra insatser gjorts för vattenmiljön. För att fisk ska kunna vandra har vass tagits bort i vattendraget mot Hänsjön och Ljusnan, dessutom har nio fastigheter förbättrat sin avloppsrening.

Magnus Böklin på väg in med fångsten efter ett lyckat notdrag.



Jesper Björk Rengbrandt och Magnus Böklin skottar ur en av de stora lasterna med mört och braxen.



Håkan Olsson var en av många lokalbor som följde fisket från Sirsjöns strand.



# Energieffektivisering av kommunens fastigheter för en hållbar utveckling

*Den hållbara utvecklingen ska jag vara med och bidra med, jag hoppas också få möjligheten att göra det tillsammans med dig!*

## Nytt ansikte i kommunen

Mitt namn är Oscar Arlestrand och jag är ny på posten som energi-ansvarig för Torsby kommuns fastigheter. Jag vill tillsammans med dig göra det som krävs för att nå en hållbar utveckling i samhället där vi och nästkommande generationer kan leva ett tryggt och behagligt liv. Om inte du och jag gör något, vem ska då driva på utvecklingen?

## Vad har vi hittills gjort?

Vi har i Torsby kommun genomfört ett EPC (Energy Performance Contracting) projekt där vi tillsammans med Caverion har energieffektiviserat en stor del av våra fastigheter. Under 2016 hade vi jämfört med år 2010 innan projektet startade reducerat elanvändningen med 1,44 GWh (vilket motsvarar en minskning med 19,7 %) och värmeförbrukningen med 2,47 GWh (reduktion med 17,4 %). Om vi antar att värmen utgörs av minskat behov av spetsning med relativt gamla oljepannor så skulle det kunna medföra en besparing av närmare

500 m<sup>3</sup> olja och detta motsvarar ca 1345 ton koldioxid. Om vi utöver detta anser att minskningen av el påverkar marginaelen (dvs den el som är dyrast på elmarknaden, idag utgörs den oftast av el producerad i kol/naturgaskraftverk) så ger detta upphov till en reducering av koldioxidutsläpp med uppemot 1080 ton koldioxid.

## Vad finns det för möjligheter?

En nyligen avslutad studie angående solceller visar på goda förhållanden för att göra Torsby kommunens fastigheter till mikroproducenter av förnyelsebar el och därmed kan vi minska vår miljöpåverkan ytterligare genom lägre användning av bl.a. marginael. Torsby kommun kommer fortsätta arbeta för att vi inom de närmsta åren kan öka andelen av vår elförbrukning som kommer från solcellsproducerad el.

OSCAR ARLESTRAND

fastighetsingenjör energi  
0560-160 61

oscar.arlestrand@torsby.se



1 GWh = 1 000 000 kWh. En normal villa med direktverkande el förbrukar årligen ca 15 000 kWh till uppvärmning, 5000 kWh till hushållsel och 5000 kWh till varmvatten. Detta motsvarar beroende på rådande elproduktion 2,5 - 20 ton koldioxid per år. Vill du få koll på din årsförbrukning av energi och få reda på vilken potential du har att hjälpa till med att minska den globala energianvändningen kan du gå in på <http://energikal-kylen.energimyndigheten.se>



# +28 placeringar för Torsby kommun i årets ranking av företagsklimatet

Varje år får företagare i Sverige möjlighet att bedöma företagsklimatet i den egna kommunen. Svenskt Näringsliv presenterar resultaten i en ranking för att visa var i landet det är bäst att starta och driva företag. I år klättrar Torsby kommun hela 28 placeringar på listan och gör därmed sin bästa placering någonsin.

Rankingen innehåller totalt 18 faktorer som vikts olika tungt. 2017 års ranking bygger till två tredjedelar på en enkätundersökning till företagen som genomfördes under perioden januari-april 2017 och ytterligare en tredjedel statistik från SCB och UC.

I Torsby ger företagen bäst betyg till konkurrensen från kommunens verksamheter och till skolans och allmänhetens attityder till företagande. Utifrån undersökningen kan vi också utläsa områden som kommunen bör prioritera att jobba med, och för Torsbys del handlar det bland annat om att förbättra lokal infrastruktur och IT-nät samt att anpassa utbildningar efter företagens kompetensbehov.

## Viktigt med bra företagsklimat

Men varför är det så viktigt för en kommun att jobba med att förbättra företagsklimatet? Man kan likna det vid ett samhällsekonomiskt kretslopp:

Ett bra företagsklimat medför att företag startas, växer och anställer och att kommunen blir attraktiv för företagsetableringar. Det i sin tur leder till ökad inflyttning och därmed att skattebasen och intäkterna till kommunen ökar, vilket i sin tur medför ökade ekonomiska möjligheter för kommunen att möta medborgarnas ökade krav på välfärdstjänster.

Syftet med enkätundersökningen och rankingen är att skapa förutsättningar för diskussion och dialog kring företagsklimatet i Sveriges 290 kommuner.

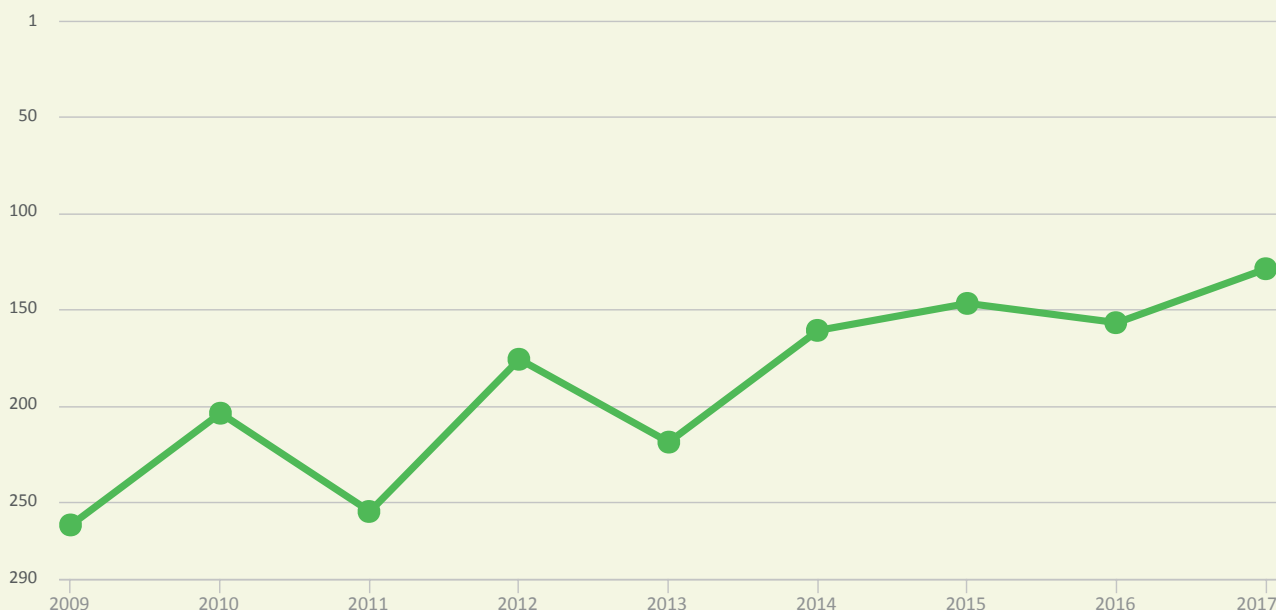
Lina Sundberg

VD Tuab

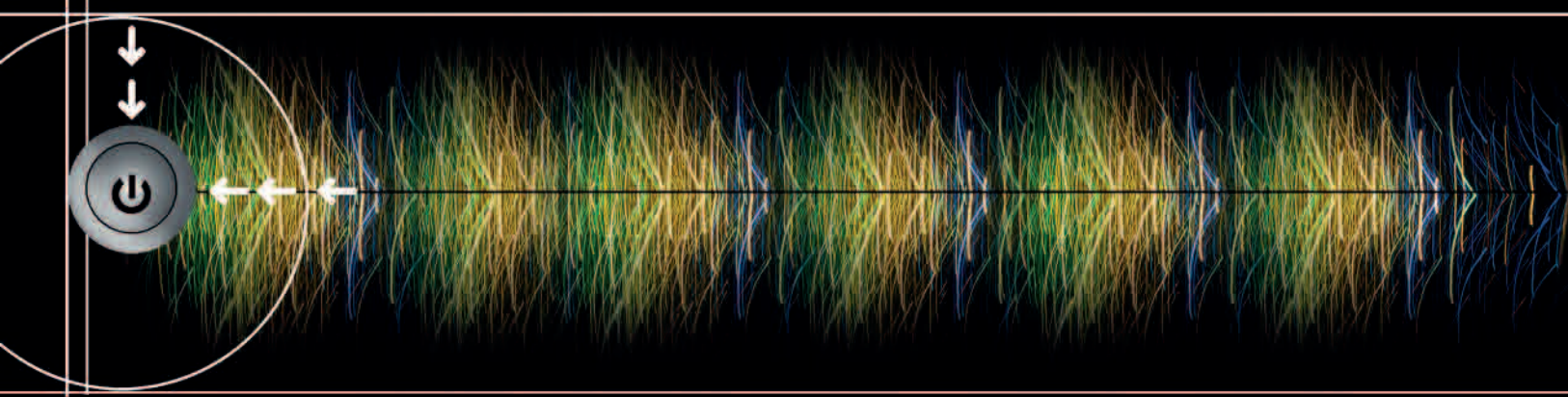
[lina.sundberg@torsby.se](mailto:lina.sundberg@torsby.se)

072-731 60 18

## Rankingutveckling Torsby kommun 2009-2017







# Bredbandsprojekt & kontrolleras kopparnät stängs ned

*Tillväxtverket har besökt Torsby kommun för att se hur vår del av projektet Bredbandsutbyggnad i Värmland del ett rullar på. I Sunne släcks kopparnätet ned i hela kommunen 2019 vilket visar hur viktigt projektet är.*

## **Bastvålen fick besök av Tillväxtverket**

För att ge handläggarna från Tillväxtverket en uppfattning om hur det ser ut i "verkligheten" tog jag med dem till Bastvålen där Lars-Erik och Håkan från Överbyns Alltjänst bara ett par dagar tidigare hade börjat lägga ned rör för fiber så jag visste att de var i full gång. De var mycket tillmötesgående och visade hur de plöjer ned rören för fibern och vi blev mycket imponerade av deras yrkesskicklighet och kunnande. Sten-Åke Berg från Relacom var också med och berättade mer om hur det går till att bygga fibernät. Med vid besöket var också bl.a. Anna Sohl och Erik Larsson från Region Värmland som är projektägare av Bredbandsutbyggnad i Värmland.

I Lillskogshöjden försvann telefon och internet via kopparnätet för några år sedan och stamfibern som Torsby kommun bygger från Bastvålen till Lillskogshöjden har gjort det möjligt för invånarna att få fiberanslutning.

På [www.torsby.se/bredband](http://www.torsby.se/bredband) kan du se alla sträckor i de olika etapperna i projektet Bredbandsutbyggnad i Värmland.

## **Kopparnätet stängs ned i Sunne 2019**

I Sunne kommun stängs hela kopparnätet ner i slutet av 2019, även i tätorten. Kopparnätet, som du har telefon och internet på idag, kommer att försvinna även i hela Torsby kommun oavsett om det byggs fiber eller inte. Det är gammalt och lever inte längre upp till den säkerhet och kapacitet som krävs i dagens samhälle. Har du fått erbjudande om fiberanslutning så rekommenderar jag att du passar på nu, så du har en trygg internet- och telefonanslutning installerad när kopparnätet stängs ned.

Har du några frågor om bredbandsutbyggnaden är du alltid välkommen att kontakta mig!

CECILIA SJÖDÉN

bredbandssamordnare  
0560-160 03  
[cecilia.sjoden@torsby.se](mailto:cecilia.sjoden@torsby.se)

Sten-Åke Berg, Relacom, Anneli Norman och Maria Jonsson Tillväxtverket, m.fl. Foto: Cecilia Sjödén



Håkan och Lars-Erik från Överbyns Alltjänst lägger fiber i Bastvålen.







Illustration: Birgitta Brorson

# Hur är det att bo och leva i Torsby med en funktionsnedsättning?

*För att ta reda på detta startar vi nu en undersökning. Har du en funktionsvariation eller är du anhörig till person med funktionsvariation kan du vara med och lämna dina synpunkter i en enkät.*

Vi söker nu personer som vill hjälpa oss att svara på frågor, vara med på en enklare inventering och att delta i en workshop tillsammans med politiker och tjänstemän. Dig som vi söker kan vara ung eller gammal, vara yrkesverksam eller studera men måste ha en funktionsnedsättning. En enkät finns nu på [torsby.se/enstadforalla](http://torsby.se/enstadforalla) där du kan svara på några frågor om hur du upplever Torsby att leva och bo i. Du kan också få enkäten via e-post eller brev.

Vi hoppas att du vill och har möjlighet att delta både genom att svara på enkäten, vara med och inventera och att delta på en workshop. Du kan anmäla ditt intresse att delta på

inventeringen och/eller workshopen genom att ringa eller mejla oss. Vi hoppas förstås att du har möjlighet att delta på båda. Hör bara av dig så berättar vi mer.

## Projektet En stad för alla

Torsby kommun har tagit hjälp av företaget Centrum för Tillgänglighet för att göra denna undersökning. Tillgänglighetssamordnare i Torsby kommun, Gunilla Montán Halvardsson är kontaktperson för projektet.

Resultatet av undersökningen ska användas när en handlingsplan tas fram för Torsby kommuns framtida satsning för att öka tillgängligheten.

## Välkommen att anmäla dig senast 20 november 2017 (gärna tidigare)

Vi kommer att starta gruppen så snart vi fått tillräckligt många intresserade. Anmäl dig till: Centrum för Tillgänglighet Per-Anders Öhrn, 076-811 71 00, [per-anders@ctill.se](mailto:per-anders@ctill.se) eller till: Tillgänglighetssamordnare Gunilla Montán Halvardsson 0560-161 62 (träffas säkrast mån-tis) [gunilla.halvardsson@torsby.se](mailto:gunilla.halvardsson@torsby.se).

GUNILLA MONTÁN HALVARDSSON

tillgänglighetssamordnare  
0560-161 62

[gunilla.halvardsson@torsby.se](mailto:gunilla.halvardsson@torsby.se)





*Tillgänglighetssamordnaren informerar*

# Tillgänglighetsguiden får nytt utseende

*Nu håller vi på att uppdatera tillgänglighetsguiden. Hittills har startsidan fått ett lite nytt utseende, med bl.a. en ny ruta för sökfunktion. Rutan är placerad högt upp för att vara lätt att finna. Mera nytt kommer efterhand. Du finner guiden på [tg.torsby.se](http://tg.torsby.se). Välkommen in för ett besök!*

## **En digital databas med flera sökfunktioner**

Du hittar tillgänglighetsguiden genom att klicka på vägvisarikonerna på startsidan på [torsby.se](http://torsby.se), eller genom att gå direkt till [tg.torsby.se](http://tg.torsby.se).

Det finns flera olika sätt att söka på i guiden. Du kan skriva in ett namn om du redan vet vad verksamheten heter. Det finns också möjlighet att söka i ett geografiskt område (kyrkby) i kommunen. Om du kommer som besökare till Torsby är det kanske någonstans att övernatta, någon lokal sevärighet eller kanske någonstans att äta du vill finna. Ett annat sätt att söka i guiden är att klicka på fliken kategorier då visas en lista där du kan söka dig fram till rätt bransch.

Med hjälp av den information

som guiden ger kan du själv bedöma om lokalerna har den tillgänglighet som du behöver.

Det kan se lite olika ut när det gäller vad som gjorts eller hur man tillgänglighetsanpassat i de olika lokalerna. De flesta uppgifterna som finns redovisade i guiden är insamlade genom inventeringar under åren 2011-2012. Adresser och övriga kontaktuppgifter har uppdaterats under 2017. Uppdateringar kommer givetvis att ske hela tiden. Lämna gärna synpunkter till oss om guidens innehåll och användbarhet.

## **Saknar du någon verksamhet i guiden?**

Då kan det bero på att just den verksamhetens lokaler inte har inventerats. Vi hoppas därför att många fler

anmäler sitt intresse till oss för att få vara med i guiden. Vi hjälper gärna till med att ta in måttuppgifter och ge goda råd om hur man kan göra för att lokalerna ska bli lättare att använda för alla.

## **Hög tillgänglighet gynnar alla**

Guiden ger information som kan vara till stor hjälp framför allt då den försöker beskriva de verkliga förhållandena. Informationen kan vara avgörande för hur du väljer. Hög tillgänglighet är bäst för alla oavsett om du rullar, skjuter, bär eller drar.

GUNILLA MONTÁN HALVARDSSON

tillgänglighetssamordnare  
0560-161 62

[gunilla.halvardsson@torsby.se](mailto:gunilla.halvardsson@torsby.se)



# Följ oss gärna på Facebook

*Torsby kommuns Facebook-sida startade i slutet av maj i år, och har nu varit igång cirka fem månader. Vi är glada över cirka 1700 personer gillar och följer vår sida. Vi hoppas förstås att det blir ännu fler, så har du ännu inte gjort det, så är du välkommen att följa oss!*

– Vi vill finnas där medborgare och besökare befinner sig, sade kommunchef Thomas Stjernerdorff, jag hoppas på dialog och informationsutbyte, i samband med att sidan startade i maj.

Alla kommunens verksamheter (socialförvaltning, barn- och utbildning, miljö-, bygg och räddning samt kommunstyrelsens alla olika verksamheter) ska bidra till Facebook-sidan och förhoppningsvis blir det en lagom blandning av allt, sådant som kan intressera våra kommuninvånare. Det finns utsedda redaktörer inom olika verksamheter, de ska berätta om olika saker som är på gång.

## Hör gärna av dig till oss via Facebook

När du sänder ett meddelande till vår Facebook-sida eller gör ett inlägg på den, så är det vår personal i kommunväxeln/receptionen som läser sidan löpande varje helgfri vardag kl. 8-16. De skriver svar till dig på din fråga eller ditt inlägg. De svarar antingen själva eller med hjälp av fakta de får från verksamheterna. Svar får du inom 24 timmar, vardagar, vanligen betydligt snabbare förstås.



## Flera andra sociala medier

Torsby kommun har funnits på Twitter i cirka sex år och på Facebook har olika verksamheter funnits i cirka tre år. Du kan se alla sociala medier som Torsby kommun har hand om på [www.torsby.se/socialamedier](http://www.torsby.se/socialamedier).

Har du frågor kring kommunens information i olika kanaler, hör av dig till kommunikationsstrateg Annette Lauritzen Karlsson på [annette.lauritzen@torsby.se](mailto:annette.lauritzen@torsby.se) eller 0560-160 04.

## Torsby kommun planerar trygghetsboende

# Intresserad av att bo i ett trygghetsboende i Bograngen?

*Känns ditt hus och din trädgård för stor och tungarbetad? Längtar du efter gemenskap? Då kanske trygghetsboende är något för dig!*

## Trygghetsboende

- Är en bekväm bostad anpassad för seniorer.
- Har gemensamt utrymme för samvaro, hobby och rekreation.
- Gemensamma aktiviteter.
- Du har möjlighet att köpa lunch som du beställer i förväg.
- Har vanligt lägenhetskontrakt. Du ställer dig i kö till trygghetsboende hos tekniska avdelningen.

Torsby kommun planerar att bygga ett trygghetsboende i en flygel av Finnskogahemmet i Bograngen. Trygghetsboendet kommer att omfatta tre lägenheter om två rum och kök med gemensamhetsutrymme. Lägenheternas storlek är 45, 52 och 58 m<sup>2</sup>.

## Vill du veta mer?

Vill du veta mer, hör av dig till administratör Jennie Över, samverkanskontoret i Syslebäck, tfn 0560-166 32 eller till fastighetschef Hilary Högfeldt, tekniska avdelningen, tfn 0560-160 34.



**Konsument Karlstad  
informerar**

# NÄR ska jag betala?

*En av de vanligaste frågorna till konsumentrådgivningen är ungefär den här: "Jag har fått en faktura som ska betalas om 10 dagar, har jag inte alltid 30 dagar på mig?"*

Svaret blir då: Om du och säljaren inte avtalat om annat ska du betala när du uppmanas att göra det oavsett om det bara är ett par dagar eller en månad till exempel. Normalt bör jag ha fått varan eller tjänsten, men det finns inget som i sig hindrar förskottsbetalning.

## **Inte alltid 30 dagar**

Det är en vanlig missuppfattning att det alltid ska gå 30 dagar innan en faktura måste betalas, så är det alltså inte. Däremot får näringsidkaren inte ta ut dröjsmålsränta förrän 30 dagar efter att fakturan sänts, om inte annat framgår av avtalet. Det gäller alltså att noga stämma av när förfallodagen för en faktura jag fått är. Om det är kort tid och jag tror att betalningen inte hinner nå mottagaren i tid är det säkrast att kontakta den som skall ha betalningen – det kan vara ett annat företag än det jag köpt en vara eller tjänst av - och be om några dagars extra tid för att få in betalningen, särskilt om jag beta-



Text: Elisabeth Eklo, Konsumentrådgivare  
Foto: Ina Johansson, Konsumentrådgivare

lar med girobetalning. Det brukar sällan vara några problem att få gehör för det.

## **Rätt ta ut påminnelseavgift?**

En annan ofta förekommande fråga är påminnelseavgift, har ett företag rätt att ta ut det? Jo, om det avtalats särskilt. Många företag skickar också en påminnelse utan att lägga på en avgift, en faktura kan ju komma bort på vägen. Det finns dock ingen skyldighet att skicka en påminnelse, undantaget för kontrollavgift vid felparkering, utan en förfallen faktura kan skickas direkt till inkasso. Då tillkommer en kostnad på 180 kr. Irriterande, men det innebär inte, som många tror, att jag får en betalningsanmärkning.

## **Agera på inkassokrav**

Har jag missat en faktura, vilket lätt kan hända, är det bara att betala. Det är viktigt att jag agerar på ett inkassokrav, betalar om det är rätt eller bestrider om jag anser att det är felaktigt. Redan ett tiotal dagar efter att ett inkassokrav sänts, men inte betalats eller bestridits av mottaga-

ren, kan den som äger fordringen skicka en begäran om betalningsföreläggande till kronofogdemyndigheten och ytterligare kostnader tillkommer för kunden.

Fakturaavgifter är också något som retar många konsumenter, får sådana verkligen tas ut? Jo, men en fakturaavgift måste framgå när avtalet ingås, den får inte läggas på i efterhand. Om det framgår av avtalet får säljaren ta ut en skälig fakturaavgift för pappersfaktura, men även om betalning sker via autogiro eller e-faktura, vilket många inte tror.

## **Besöksadress**

Samhällsbyggnadshuset,  
Gustaf Lovéns gata 30, (Inre hamn)  
651 84 Karlstad

## **Postadress och telefon**

Konsumentrådgivningen  
Karlstads kommun, 651 84 Karlstad  
Tfn. 054-540 46 90

## **E-post och webb**

konsument@karlstad.se  
www.karlstad.se/konsument

*Torsby kommun köper tjänsten av Karlstads kommun för våra invånares räkning, så du som bor i Torsby kommun kan kostnadsfritt få hjälp från konsumentrådgivningen i Karlstad.*



# TORSBY FLYGPLATS

– en nödvändighet för näringslivet och en fin service till medborgaren

*Uppdragen startar ofta på Torsby Flygplats för vidare resa ut i världen - Stockholm, södra Europa eller någonstans i Afrika - det varierar.*

Wermlandsflyg är ett Torsbyföretag som har hela världen som sin arbetsplats. De har sin bas på östra sidan om landningsbanan på Torsby flygplats och använder både linjeflyget tur och retur mellan Torsby och Arlanda och start- och landningsbanan när de reser med egna flygplan.

– Linjeflyget och Torsby Flygplats är helt och hållet avgörande för verksamheten hos oss på Wermlandsflyg. Vi har uppdrag i hela Sverige, Europa och till och med världen, då gäller det att det finns bra flygförbindelser till och från Arlanda, och i de fall vi använder våra egna plan behöver vi en öppen och fungerande flygplats. Vi arbetar alltid i samklang med Torsby flygplats och linjen, säger Mats Olsson, vd på Wermlandsflyg.

## **Mät- och fotoflygningar och verkstad och service för flygplan**

Wermlandsflyg har cirka 10 personer anställda året runt och cirka 20 personer under högsäsong, från april till september. Bolagets främsta verksamhet består av mät- och fotoflygningar och deras specialutrustade flygplan står klara för att transportera medarbetarna på uppdrag till alla delar av världen. En annan del av Wermlandsflygs verksamhet är verkstadsdelen, som i stora drag består av att de utför service och underhåll på flygplan från hela Europa.

– Vi använder linjeflyget tur och retur mellan Torsby och Arlanda bland annat när vi och vår personal ska på utbildningar, kurser och seminarier, för att hålla oss ajour och uppdaterade med vad som sker inom bran-



Torsbyföretaget Wermlandsflyg nyttjar både linjeflyget Torsby - Arlanda och använder flygplatsens start- och landningsbana när de flyger med egna flygplan. Här kliver Torbjörn Olsson, Stefan Mörck och Mats Olsson av linjeflygets plan som just ankommit till Torsby en onsdagseftermiddag i september. Foto: Ulrika Andersson.

schen. Våra verkstadskunder använder linjeflyget när de till exempel har lämnat eller ska hämta sitt flygplan inför och efter en service. Det är jätteviktigt både för oss som arbetar i bolaget och för våra kunder att vi får behålla linjeflyget även i fortsättningen, säger Torbjörn Olsson, delägare, teknisk chef och pilot på Wermlandsflyg.

– Linjeflyget mellan Torsby och Arlanda innebär att vi, så som andra företag som använder linjen, kan effektivisera och optimera företagets arbetstid på ett bra sätt när vi reser. Det skulle inte vara möjligt för oss att transportera oss via landsvägen till Karlstad och sen flyg därifrån, det är allt för tidsödande, säger Stefan Mörck, delägare och flygchef på Wermlandsflyg.

ULRIKA ANDERSSON

marknadsföringsstrateg

070-659 60 06,

ulrika.andersson@torsby.se





Alla matsedlar finns på [www.torsby.se/matsedel](http://www.torsby.se/matsedel). Skolmatsedeln finns också som en kostnadsfri app till din Androidtelefon, iPhone och vissa Nokiatelefoner.

Varje dag serveras råkost, mjölk, knäckebröd och smör. Välkommen till bords!

#### V 43 Lunchrätt

Mån Köttbullar, sås, pot.  
Tis Veg. pastagrätäng  
Ons Pocherad fisk, persiljesås, pot.  
Tors Korv Stroganoff, ris  
Fre Pannkaka

#### V 44 Höstlov

#### V 45 Lunchrätt

Mån Tacorulle, salsa, ris  
Tis Kycklingpytt, currydressing  
Ons Dillstuvade fiskbullar, pot.  
Tors Färsrätt, potatismos  
Fre Pepparrotskött, pot.

#### V 46 Lunchrätt

Mån Quorn gryta, ris  
Tis Köttbullar, makaroner  
Ons Fiskpanett, hollandaisesås, pot.  
Tors Drumsticks, vitlökskrème, klyftpot.  
Fre Solgul soppa, mjukt bröd, ost

#### V 47 Lunchrätt

Mån Kycklingsås, ris  
Tis Hamburgare med tillbehör  
Ons Ugnstekt fisk med örter, pot.  
Tors Korvgryta, pasta  
Fre Pannkaka

#### V 48 Lunchrätt

Mån Pytt i panna  
Tis Vegetarisk lasagne  
Ons Fiskpanett, skarpsås, pot.  
Tors Köttfärsås, spagetti  
Fre Risgrynsgröt, mjukt bröd, pålägg

#### Vegetarisk rätt

Falafel  
Dagens  
Morosbiff  
Vegetarisk Stroganoff  
Dagens

#### Vegetarisk rätt

Dagens  
Grönsakspytt  
Linsgryta  
Broccolimedaljong  
Rotsaksgröta

#### Vegetarisk rätt

Dagens  
Falafel  
Kikärtsbiff  
Vegetarisk schnizel  
Dagens

#### Vegetarisk rätt

Vegetarisk sås  
Vegetarisk burgare  
Morotsbiff  
Rotsaksgröta, pasta  
Dagens

#### Vegetarisk rätt

Rotskspytt  
Dagens  
Vegetarisk biff  
Vegetarisk sås  
Dagens

#### V 49 Lunchrätt

Mån Grillkorv, tunnbröd, potatismos  
Tis Potatisbullar/blodpudding  
Ons Dillstuvade fiskbullar, pot.  
Tors Raggmunk, fläsk  
Fre Tacosoppa, mjukt bröd, ost

#### V 50 Lunchrätt

Mån Korv Stroganoff, ris  
Tis Fiskpanett, örtdressing, pot.  
Ons Köttbullar, sås, pot.  
Tors Veg. pastagrätäng  
Fre Pannkaka

#### V 51 Lunchrätt

Mån Korv, potatismos  
Tis Fiskgrätäng, pot.  
Ons Jullunch  
Tors Vad köket bjuder/potatisbullar  
Fre Risgrynsgröt, mjukt bröd, pålägg

#### Vegetarisk rätt

Winjekorv  
Potatisbullar  
Böngryta  
Raggmunk  
Vegetarisk tacosoppa

#### Vegetarisk rätt

Vegetarisk Stroganoff  
Broccolimedaljong  
Falafel  
Dagens  
Dagens

#### Vegetarisk rätt

Vegetarisk biff  
Grönsaksgrätäng  
Jullunch  
Potatisbullar  
Dagens

ULLA BODÉN

kökschef Bergåsen  
0560-160 89  
[ulla.boden@torsby.se](mailto:ulla.boden@torsby.se)







Illustration: Birgitta Brorson

*Ekonomichefen rapporterar*

# Invandring ökade intäkterna

*Sista augusti var det dags att stänga böckerna för vårt delårsbokslut. Som förväntat var det svårt för barn- och utbildningsförvaltningen och för socialförvaltningen att hålla sig inom de av fullmäktige beviljade budgetar. Detta är dock varken en överraskning eller ett stort problem för årets resultat. Underskotten täcks av ökade statsbidrag och skatteintäkter.*

Det är förra årets stora befolkningsökning som har gett ökade intäkter för 2017. Det är alltid befolkningsmängden per 1 november året innan som utgör underlag till beräkningen av bidrag och skatter.

## **2016 – ett speciellt år**

Förra året var för Torsby ett exceptionellt år när det gäller befolkningsutvecklingen, vi upplevte en ökning på helår med 259 personer mot tidigare år, där vi minskade med ca 100-150 personer per år. Vid en närmare analys av befolkningsutveckling visar det sig ett födelseunderskott, 192 personer dog under

2016 och 118 nya Torsbybor föddes. Även inrikes flyttningar blev ett minus, 401 personer flyttade hit och 584 personer lämnade Torsby för annan ort.

Den stora ökningen som vi fick uppleva under 2016 härstammar från invandringen, hela 559 personer invandrade till Torsby och enbart 45 personer lämnade Torsby och Sverige förra året. Det är denna positiva utveckling som har gett oss de högre intäkter och detta är också förklaringen varför förvaltningar drar över sina budgetar. En så stor ökning av befolkningen kräver snabba och i många fall tillfälliga omställningar i verksamheten.

## **Bara tillfällig ökning**

Den stora problematiken är dock att allt tyder på att denna ökning varit tillfällig. Många av de personer som flyttat till Torsby är nu, inom ramen av integrationsprocessen, på väg till annan ort. Det gör att befolkningen nu återigen minskar. För vår ekonomi betyder det minskande intäkter och för förvaltningarna att återigen anpassa sig till minskande behov av service.

---

ANGELA BIRNSTEIN

ekonomichef  
0560-160 28

angela.birnstein@torsby.se





**Ulla-Lena Larsson**

**Ny socialchef**

*Jag heter Ulla-Lena Larsson och är ny socialchef från 1 september.*

Många känner mig redan eftersom jag är född och uppvuxen i Torsby och jag har arbetat som vård- och omsorgschef i kommunen sedan 2004.

Det uppdraget kommer jag att ha kvar ytterligare några månader tills min efterträdare finns på plats och är introducerad.

Mitt nya uppdrag innebär att övergripande leda, styra och utveckla hela socialförvaltningen, inte bara vård och omsorg utan även LSS-verksamheten och individ- och familjeomsorgen. Detta är ett arbete jag gör tillsammans med alla duktiga medarbetare vi har i förvaltningen. Resultatet ska speglas mot de mål som politiken satt.

Uppdraget innebär också att arbeta med strategiskt gränsöverskridande frågor, det kan vara samverkan med andra förvaltningar eller landstinget, allt för att utveckla de olika stödformerna som kommunen ansvarar för.

Jag trivs utomordentligt bra att jobba för Torsby kommun, trots det har jag valt att bo i Karlstad därför att då kan jag träffa mitt lilla barnbarn lite oftare.

Mycket tid går åt att pendla mellan orterna men att åka längs "Sveriges vackraste järnväg" är inte särskilt betungande utan en fantastisk naturupplevelse oavsett årstid och så är det ju bra för miljön. Det är relativt lätt att koppla upp sig på nätet så ofta passar jag på att också jobba under resan.

Om du har funderingar eller frågor kontakta mig gärna. Jag kan nås via [ulla-lena.larsson@torsby.se](mailto:ulla-lena.larsson@torsby.se) eller 0560-161 39.

## REFLEXEN finns för dig!

*Reflexen är en stödgrupp för dig mellan 9-11 år som har en förälder eller närstående med missbruksproblem, mår psykiskt dåligt eller upplever en jobbig separation/skilsmässa.*

*Reflexen är ett samarbete mellan Torsby kommun och Fryksände pastorat.*

Under hösten planerar vi att besöka årskurs 3-5 i Torsby kommun för att berätta lite mer.

Undrar du över något så är du välkommen att höra av dig till: Elisabet Hed, tfn 073-276 11 23, [elisabeth.hed@torsby.se](mailto:elisabeth.hed@torsby.se) eller Inger Hjalmarsson, tfn 070-375 41 87, [inger.hjalmarsson@svenskakyrkan.se](mailto:inger.hjalmarsson@svenskakyrkan.se)







Femtåfestivalen 2017



Karin Åslund Likenäs MK och  
Josephine Sahlström Östmarks MFF



Våracet 2017



Daniel Frykemo, Likenäs MK



Britt Larsen Norge får sig en åktur  
med Hampus Rådström, Niklas  
Hyddén, hjälper till med säker-  
hetsbältet.

Foto: John-Erik Lundberg

## Välkommen med i Likenäs MK

Gammal som ung, man som kvinna, motorsport är något för alla. Vi i Likenäs MK håller till i Ambjörby invid det vackra Femtåfallet. Där har vi vår motorbana med tillhörande faciliteter. Vi är för närvarande verksamma i rally crosscart och folkrace

Föreningen bildades 1971. Med från start var Börje Halvardsson som även i dag och sköter klubbens roll i Rally Sweden. Klubben bildades för det stora rallyintresset som fanns i bygden. Dalbyrundan var en av våra populära rallytävlingar.

En nystart fick motorklubben i början av 90-talet när folkracebanan byggdes och vi kunde utveckla vår verksamhet med såväl i folkrace som crosscart. Vi kör ca fyra tävlingar årlige och är en av de få i Sverige och Norge som kör folkrace även på vintern. Vi avslutar alltid säsongen med populära "Femtåfestivalen".

Crosscart kan du börja tävla med från det år du fyller nio år, men redan från sex år finns uppvisningsklassen crosscart mini. Tävlingarna består av korta, täta heat på tre, fyra varv beroende på banans längd. Efter tre kvalomgångar går de snabbaste vidare till final. Vill du veta mer ta kontakt med Gunde Nilsson 070-329 74 65.

Folkrace kan du börja med det år du fyller 15 år. Täta race med lite bök och stök. Billiga bilar med toppfart på 80 km/h. Med sådana ingredienser är Folkrace en riktig breddsport, och den allra största bilsportgrenen där hela familjen kan dela på samma bil. När segren korats i A-finalen, är alla bilar till salu. Det är bara att lägga ett anbud på startnumret och hoppas på tur, för ofta är det lång kö till anbudsdiken! Priset är 6 500 kronor.

Vill du veta mer hur det är att köra i juniorklassen ta kontakt med Likenäsarna Hampus Enner 076-171 10 47 eller Lina Sandberg 070-224 49 79. Frågor om seniorklassen ring Emil Johansson 072-208 78 63, damklassen Karin Åslund 070-627 03 05 och veteran ring Tommy Engvall 070-554 87 76.

Rally kan du börja med från det år du fyller 16 år som förare och som kartläsare vid 13 års ålder.

Information om rally får ni från Per Jonsson 073-839 11 31 eller Viktoria Arnesson 073-839 11 31.

Vill du vara funktionär på våra folkracetävlingar? Vi är alltid i stort behov av funktionärer vi erbjuder dig möjlighet att gå kurser inom Svenska bilsportförbudets regi ta kontakt med Malin Jonsson 070-699 99 21 eller 070-213 99 62, Ingemar Enner 070-329 60 60 eller Roine Nilsson 073-828 35 87. Vill du vara funktionär till Rally Sweden kontakta Börje Halvardsson 070-662 77 33 eller Elisabeth Myrin Henriksson 072-504 15 48.

Medlemsservice, medlemskort, licenser ring Lena Nilsson 076-340 56 58. Du finner oss också på [www.likenasmk.com](http://www.likenasmk.com) och på Facebook, sök på "Likenäs MK".

***I Torsby kommun finns över 300 föreningar.  
En av dem är Likenäs MK som här presenterar sig.***