

Årsredovisning 2015

Godkänd av kommunfullmäktige 2016-04-26 §17



Innehåll

Ordförande har ordet	3
Politisk organisation	4
Organisationsschema	5

Förvaltningsberättelse

Omvärldsanalys	6
Kommunens verksamheter	8
Kommunfullmäktige	8
Kommunstyrelsen	8
Barn- och utbildningsnämnden	9
Socialnämnden	10
Miljö-, bygg- och räddningsnämnden	11
Överförmyndarnämnden	12
Driftredovisning	13
Jämförelse nettoutfall mot nettobudget	13
Analys av nettokostnadsutveckling	13
Koncernens bolag	14
Vision och mål	16
Övergripande mål	16
Torsby kommuns värdegrund	16
Torsby kommuns vision	16
Torsby kommuns huvudmål	16
God ekonomisk hushållning	18
Finansiell analys	20
Kommunens personal	24

Räkenskaper

Resultaträkning	26
Balansräkning	27
Ställda säkerheter och ansvarsförbindelser	28
Fem år i sammandrag kommunen	29
Kassaflödesanalys	30
Redovisning va-verksamhet	31
Redovisningsprinciper	32
Begreppsförklaringar	33
Noter	34
Revisionsberättelse	38

Omslagsbild:

Dalbygården firade 50-årsjubileum och invigde den nya utemiljön, 20 augusti 2015. Foto av Ann-Sofi Säterberg.

Invigning av betalbokbussen, 21 december 2015. Bokbussen har nu utökad service med datorhörna för digitala tjänster. Foto av Maria Ivansson.

Lekande barn vid nya förskoleområdet Stjernebacken. Foto av Malin Olén.

Ordförande har ordet

Det är politikernas uppgift att arbeta fram mål och riktlinjer för kommunens olika verksamheter och att besluta i övergripande frågor i kommunen. Kommunerna har en viss rörelsefrihet att bestämma själva, men besluten måste följa lagstiftningen och det går inte att ta beslut om att starta verksamheter som kostar mer än kommunens ekonomi medger.

Det är mycket tillfredsställande att Torsby kommun än en gång kan presentera ett årsbokslut som i stora drag överensstämmer med budget, inte minst med tanke på de stora utmaningar som vi har haft under det gångna året. Det har sannerligen varit ett omvälvande år med många och stora förändringar på grund av den omfattande migrationen till Sverige. För Torsby kommun har det inneburit att ett stort antal asylsökande har beretts ett tillfälligt boende på något av de privata asylboenden som finns i kommunen.

Den långa handläggningstiden för asylprövning hos Migrationsverket och den stora bostadsbristen innebär att många kommer att få stanna längre på asylboenden än vad som från början planerats. Många asylsökande barn och unga har påbörjat sin utbildning inom förskola och skola här hos oss, vilket har lett till att befintliga skolor har ökat elevantalet markant och att vi har öppnat både permanenta och tillfälliga förskoleavdelningar i rask takt. Genom att vi själva i hög grad bedriver så kallade HVB-hem för ensamkommande flyktingbarn har kommunen kunnat anställa drygt femtio personer via statliga medel, vilket känns riktigt bra. Även om det kanske inte direkt hör till årsbokslutet vill jag ta tillfället i akt och tacka alla kommuninnevånare som, med olika insatser, frivilligt medverkat till att ge våra asylsökande olika former av stöd i en svår situation.

Kommunen har tagit ett stort ansvar när det gäller att medverka till nya arbetstillfällen i Klarälvdalen. Biltvätten i Ambjörby, försöken med hemstöd på entreprenad inom hemtjänsten samt köpet av före detta Samhalls industrilokal i Sysslebäck (för att kunna använda den som industrihotell) är några exempel. Köpet av lokalen i Sysslebäck har också inneburit att fjärrvärmeanläggningen där kan fortsätta att drivas i kommunal regi.

Vi ser en tydlig trend att antalet bostadssökande ständigt ökar – främst i tätorten. Det känns därför fint att kommunen har kunnat medverka till Torsby Bostäders projektering av tjugotre nya lägenheter i tätorten. Denna byggnation kommer dock inte att räcka, utan det är viktigt att kommunen håller fast vid den planerade årliga utökningen av antalet bostäder (cirka trettio per år) som beslutades i Torsby kommuns bostadsförsörjningsprogram för perioden 2014–2018 och som antogs av kommunfullmäktige den 20 januari 2014. Sedan det programmet beslutades har kommunens kö till trygghetsboenden för seniorer också växt. Det är en boendeform som har visat sig vara mycket attraktiv och efterfrågad.

Förra årets slutord tål att upprepas: Vi har bestämt oss för att Torsby kommun ska synas och märkas. Det duger inte att sitta still i båten och vänta. Genom att agera proaktivt stärks vårt självförtroende och vi kan gå vidare i utvecklingen av vår fina kommun.

Ann-Katrin Järåsen (S)

Ordförande i kommunstyrelsen



Foto: Yderstigs bild, Torsby

Politisk organisation

Torsby kommun leds av kommunfullmäktige. För att utföra den verksamhet som fullmäktige beslutar om finns kommunstyrelsen (KS) och fem nämnder: barn- och utbildningsnämnden (BUN), miljö-, bygg- och räddningsnämnden (MBR), socialnämnden (SN), valnämnden (VN) och överförmyndarnämnden (ÖFN). Kommunfullmäktige har till sin hjälp en valberedning och politiskt valda revisorer med stöd av sakkunniga.

Nämnder och styrelser från 2014 (Siffran inom parentes avser det antal utskott nämnden/styrelsen har)	Antal ledamöter
Kommunstyrelsen (1)	11
Barn- och utbildningsnämnden (1)	11
Socialnämnden (1)	11
Miljö-, bygg- och räddningsnämnden	9
Valnämnden	7
Överförmyndarnämnden	3

Kommunfullmäktige

Kommunfullmäktige, som är kommunens högsta beslutande organ, har 31 ledamöter (mandat). Eva-Lena Gustavsson (S) är ordförande, Inga-Britt Keck Karlsson (C) är 1:e vice ordförande och Annlouise Brodén (S) är 2:e vice ordförande.

Kommunstyrelsen och nämnderna

Kommunstyrelsen är kommunens ledande politiska förvaltningsorgan och har ansvaret för hela kommunens utveckling och ekonomiska förvaltning. Kommunstyrelsen leder och samordnar planering och uppföljning av kommunens ekonomi och verksamheter. Utöver kommunstyrelsen finns det i kommunen fem kommunala nämnder med olika ansvarsområden.

Nämnderna ska följa de mål och riktlinjer som kommunfullmäktige beslutat om. Nämnderna är också skyldiga att se till att verksamheterna bedrivs på ett ändamålsenligt och effektivt sätt. Ordförande i kommunstyrelsen och kommunalråd är Ann-Katrin Järåsen (S). Vice ordförande är Alf Larsson (C).

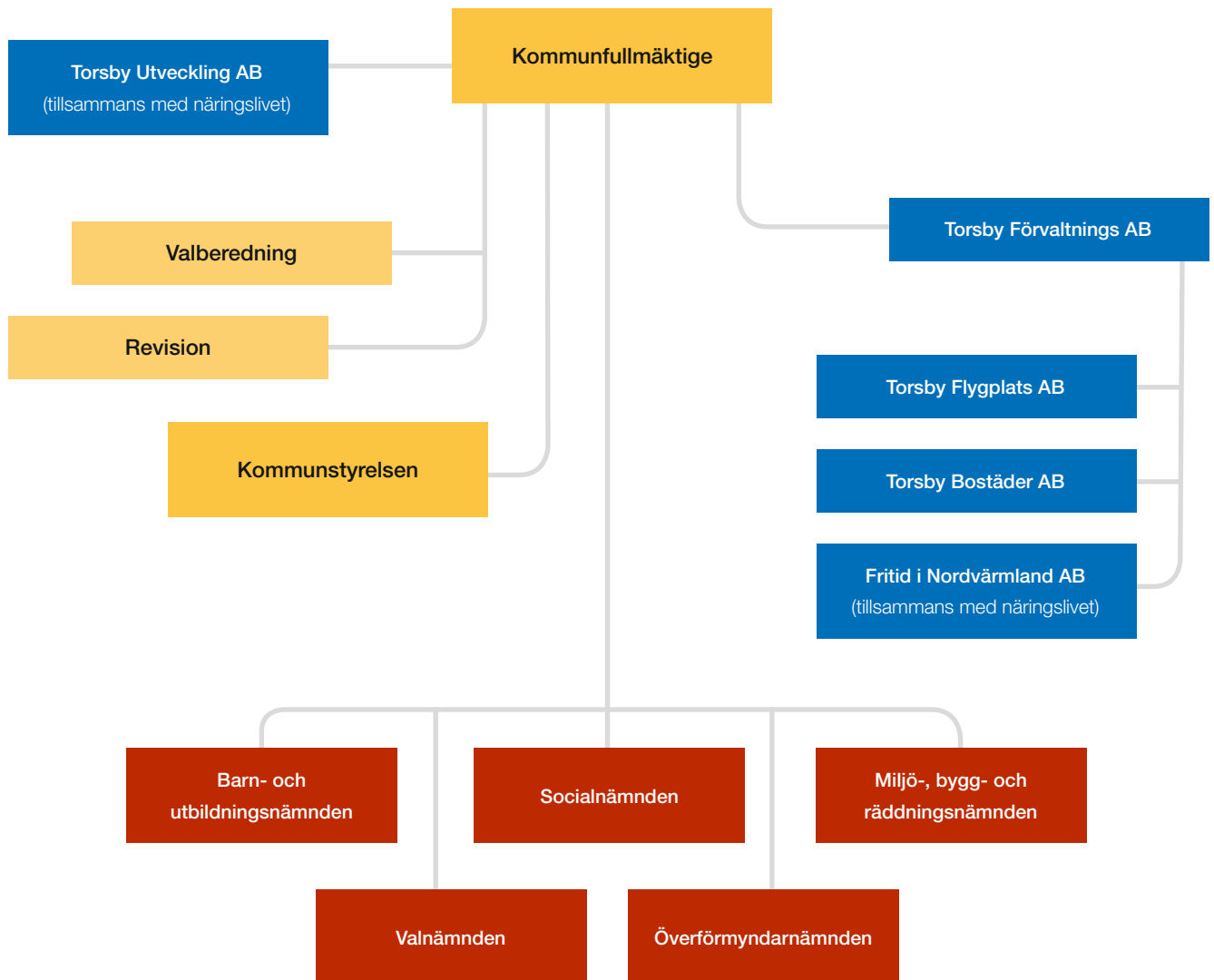
Nämnd/ styrelse	Ledamot/ ersättare	De politiska partierna							Obunden
		S	MP	V	M	C	L	SD	
KS	Ledamot	4		1	2	2	1	1	
	Ersättare	4		1	2	2	1	1	
BUN	Ledamot	5		1	2	1	1		1
	Ersättare	5	1		2	2		1	
SN	Ledamot	5	1		2	2			1
	Ersättare	5		1	2	1	1	1	
MBR	Ledamot	4			2	2		1	
	Ersättare	4			2	1	1	1	
VN	Ledamot	4			1	2			
	Ersättare	4			1	2			
ÖFN	Ledamot	2				1			
	Ersättare	2						1	

Partiernas representation i kommunfullmäktige

De politiska partierna har olika många platser i nämnder och styrelser bland annat beroende på partiets storlek. I några nämnder/styrelser är vissa partier endast representerade på ersättarplats.

Mandatfördelning och partirepresentation Politiskt parti	Antal mandat	Parti- representation
Socialdemokraterna	14	14
Moderaterna	6	6
Centerpartiet	4	4
Vänsterpartiet	2	2
Miljöpartiet	1	1
Liberalerna	1	1
Sverigedemokraterna	3	2
Obunden	0	1
	31	31

Organisationsschema



Förvaltningsberättelse

Torsby kommun redovisade för 2015 ett resultat på 13,9 mnkr, vilket var i nivå med budget. Räntekostnaderna som var drygt 5 mnkr lägre än budgeterat och lägre pensionsutbetalningar på närmare 6 mnkr har gjort att kommunen har kunnat täcka underskottet i driftredovisningen, göra extra nedskrivningar på anläggningstillgångar där värdet inte längre överensstämmer med bokfört värde och täcka underskottet på drygt 3 mnkr från skatter och bidrag.

Det tillfälliga statsbidrag för flyktingmottagande som Torsby kommun har mottagit har fördelats med 2/14-delar till 2015, vilket motsvarar drygt 5 mnkr. Det har täckt de merkostnader för flyktingmottagandet som har bedömts ute i förvaltningarna.

Med en nettokostnadsandel på 98 procent nådde kommunen det finansiella målet för 2015.

Befolkningen minskade under 2015 med 82 personer, vilket var fler än 2014 då minskningen var 21 personer.

Omvärldsanalys

Internationell ekonomi

Då det sker en fortsatt återhämtning i omvärlden skapar det förutsättningar för en förbättrad konjunkturutveckling i svensk ekonomi.

Utvecklingen av den europeiska ekonomin går långsamt, men utsikterna har sett något ljusare ut under 2015. Den expansiva penningpolitiken i Europeiska centralbanken har stimulerat exporten och förtroendet för den ekonomiska utvecklingen har stärkts bland både företag och hushåll.

Den goda tillväxten fortsätter i USA med en positiv utveckling av arbetsmarknaden och med en minskande arbetslöshet under 2015. I Kina kan man se en lägre tillväxttakt i jämförelse med perioden 2000–2014. Det pågår en omställning från en tillväxt som är driven av investeringar till en tillväxt som i större utsträckning drivs av inhemsk konsumtion. Det har varit en omfattande turbulens på de finansiella marknaderna i Kina vilket kan tyda på att omställningen går sämre än förväntat. Bedömningen är att det kan finnas en risk för svagare ekonomisk utveckling dels på grund av en stagnation i euroområdet, dels på grund av en kraftigare inbromsning i kinesisk ekonomi än vad tidigare prognoser har visat.

Svensk ekonomi

För närvarande utvecklas den svenska ekonomin betydligt starkare än ekonomin i de flesta andra länder. Under fjolåret ökade BNP med nästan fyra procent och för 2016 bedöms tillväxten bli i stort sett lika stor.

En stor bidragande faktor är en stark utveckling av investeringarna. Det är främst investeringar i nya byggnader och anläggningar, och då särskilt bostadsbyggandet, som ökat kraftigt de senaste två åren.

Exporten har haft en måttligare utveckling beroende på den relativt svaga utvecklingen i vår omvärld. Dock var utvecklingen något bättre under andra halvan av 2015. Även hushållens konsumtionsutgifter fick under slutet av fjolåret bättre fart.

Exporten och hushållens konsumtionsutgifter bedöms växa i ungefär samma takt som under 2015. Tillväxten i investeringarna antas mattas av något, men uppvisar ändå fortsatt höga tal.

Sysselsättningen och skatteunderlaget bedöms växa snabbt beroende på den starka tillväxten i svensk ekonomi. I reala termer bedöms skatteunderlaget växa med närmare tre procent i år vilket är den största ökningen sedan förra konjunkturtoppen 2007. Samtidigt beräknas kommunsektorns kostnader öka med närmare det dubbla.

Arbetslösheten bedöms minska till under sju procent under 2016. Minskningen under 2017 och 2018 beror delvis på att långtidsarbetslösa i FAS 3 kan övergå till subventionerad sysselsättning (extratjänster).

Kommunernas ekonomi

Skatteunderlagets reala ökning var stark 2015 och bedöms få ytterligare fart 2016. Det beror främst på ökad sysselsättning, men påverkas även av att indexeringen av inkomstanknutna pensioner blir mer gynnsam.

De preliminära boksluten för kommunsektorn visar en kostnadsökning på drygt fem procent, vilket är en betydligt snabbare ökning för kommunsektorn än på mycket länge. Kostnadsökningen är också större än demografiskt försvarbar. Resultatet inom kommunsektorn har räddats av snabbt ökande intäkter. Återbetalda premier från AFA Försäkring och att kommunerna disponerat drygt en miljard av det tillfälliga extra statliga stödet för flyktingmottagandet som är avsett att användas under 2015 och 2016. Trots dessa extra intäkter har ett flertal kommuner inte klarat ett resultat motsvarande två procent av skatter och bidrag. Att nå ett resultat på två procent betyder att kommuner uppnår målet om god ekonomisk hushållning.

Flyktinginvandringen påverkar beräkningarna av kommunernas kostnader på flera sätt. Under den första tiden påverkas mottagningskostnaderna. Ökade kostnader uppstår bland annat inom socialtjänsten, då till exempel ett stort antal ensamkommande barn behöver beredas plats i förskola och skola. Staten ersätter kommunen för mottagandekostnader under en begränsad tid. Det är inte förrän de som sökt asyl får uppehållstillstånd som de ingår i befolkningen.

Torsby kommuns ekonomi

Den utveckling som pågår runt om i världen påverkar Torsby kommun i allra högsta grad. Även närheten till Norge påverkar Torsby kommun. Genom åren har detta bidragit till att hålla Torsby kommuns arbetslöshetsciffror nere. Detta visar sig dock också vara en utmaning i tider där vi får svårt att rekrytera kvalificerad personal.

En annan fråga som ter sig alltmer svårhanterlig för Torsby kommun är det stora antalet statliga reformer och de försämrade planeringsförutsättningarna som följer av specialdestinerade bidrag eller ingen ersättning alls.

En minskande befolkning i kommunen är ytterligare en utmaning. Försörjningsbördan är stor för den yrkesverksamma befolkningen (20–64 år) när man ställer den i förhållande till den icke yrkesverksamma befolkningen (0–19 år och 65 år och äldre). Dessutom kräver befolkningsminskningen en löpande anpassning av verksamheterna.

Liksom för de flesta andra kommuner påverkar flyktinginvandringen också Torsby kommun. Staten ersätter kommunen för mottagandekostnader under en begränsad tid. Det är dock svårt att ha en långsiktig planering då man i slutändan inte vet hur många som kommer att bosätta sig i kommunen efter att de har beviljats uppehållstillstånd.

Befolkningsförändring till och med 2015

År den 31/12	Folk- mängd kommun	Total be- folknings- förändring	Födelse- netto	Flytt- nings- netto	Juste- ring
2005	12 960				
2006	12 946	-14	-110	96	0
2007	12 878	-68	-74	6	0
2008	12 707	-171	-138	-31	-2
2009	12 508	-199	-165	-32	-2
2010	12 414	-94	-73	-21	0
2011	12 312	-102	-63	-38	-1
2012	12 219	-93	-99	9	-3
2013	12 013	-206	-122	-83	-1
2014	11 992	-21	-63	43	-1
2015	11 910	-82	-62	-26	6
Summa		-1 050	-969	-77	-4

Kommunens verksamheter

Torsby kommuns resultat var 13,9 mnkr vilket var i nivå med budget. Årets resultat innebär att den så kallade netto-kostnadsandelen var 98 procent. Målet var högst 98 procent och kommunen nådde alltså målet.

Lägre investeringstakt samt extra bidrag från staten gjorde att inga nya lån behövde tas och därmed blev de finansiella kostnaderna 5,8 mnkr lägre än budgeterat. Dessutom påverkade de låga räntorna kommunens finansiella kostnader. Även de finansiella intäkterna var 900 tkr lägre än budgeterat, också detta på grund av fortsatt låga räntor.

Driftnettot för kommunstyrelsen och nämnderna var 2,6 mnkr sämre än budgeterat.

Verksamheternas nettokostnader, där avskrivningar och pensionskostnader ingår, uppgick till 685 mnkr vilket var 6,6 mnkr sämre än budgeterat. Avvikelseberor i huvudsak på den avvikelse mot budget som barn- och utbildningsnämnden redovisar. Avskrivningar och interna räntor avviker främst på grund av att investeringstakten var lägre än budgeterat. Även pensioner var lägre än beräknat.

Kommunfullmäktige

(tkr)	Utfall 2015	Budget 2015	Avvikelse	Utfall 2014	Utfall 2013
Intäkter	0	0	0	0	0
Kostnader	-1 485	-1 500	15	-1 156	-1 351
Personalkostnader	-701	-706	5	-539	-542
Övriga kostnader	-783	-794	11	-617	-809
Kapitalkostnader	0	0	0	0	0
Driftnetto	-1 485	-1 500	15	-1 156	-1 351

Kommunfullmäktige redovisar ett resultat nära budget med ett mindre överskott på 15 tkr.

Kommunstyrelsen

Kommunstyrelsen redovisar totalt ett resultat som är 2,4 mnkr bättre än budgeterat. Tekniska avdelningen redovisar ett överskott på 675 tkr. Inom tekniska avdelningens resultat ingår även affärsverksamheten vatten och avlopp som för 2015 slutar med ett plus på 1 207 tkr. Eftersom dessa medel enligt lag tillfaller va-verksamheten betyder det att tekniska avdelningen för övrigt visar ett minus. Fritidsavdelningen redovisar ett underskott för perioden beroende på lägre intäkter än budgeterat för TorsbyBadet. Avdelningen har haft höga personalkostnader beroende på upplärning och utbildning av nya vikarier.

Överskottet för kommunstyrelsen beror också på försäljning av fast egendom och skog men även på att kommunstyrelsens avdelningar under hösten uppmanades att hålla igen och om möjligt täcka befarat underskott för tekniska avdelningen och fritidsavdelningen.

(tkr)	Utfall 2015	Budget 2015	Avvikelse	Utfall 2014	Utfall 2013
Intäkter	241 094	220 080	21 014	233 524	220 687
Kostnader	-368 293	-349 710	-18 583	-367 152	-375 737
Personalkostnader	-126 816	-119 127	-7 689	-123 691	-117 122
Övriga kostnader	-187 326	-175 253	-12 073	-185 430	-202 546
Kapitalkostnader	-54 151	-55 330	1 180	-58 031	-56 069
Driftnetto	-127 198	-129 630	2 432	-133 628	-155 050

(tkr)	Utfall 2015	Budget 2015	Avvikelse	Utfall 2014	Utfall 2013
Kommunallråd	-2 286	-2 350	64	-2 405	-2 338
Kommunledningskansli	-54 743	-55 210	467	-52 576	-54 092
Ekonomi	-6 332	-6 400	68	-5 263	-5 269
IT	-3 641	-3 870	229	-4 857	-4 378
HR	-7 544	-7 670	126	-6 935	-7 369
Tekniska	-27 836	-28 510	675	-36 477	-42 507
Fritid	-15 988	-15 360	-628	-15 487	-14 527
Kultur	-10 589	-10 970	381	-10 780	-10 635
Kostservice	25	20	5	72	-283
Skogsförvaltning	1 369	690	679	494	291
Fastighetsförsäljning	366	0	366	587	642
Fiberutbyggnad	0	0	0	0	-14 585
	-127 198	-129 630	2 432	-133 628	-155 050

Framtid

Bredbandsutbyggnaden pågår för fullt ute i kommunen och kommer att fortsätta under 2016.

Anpassning av kommunens byggnader och fastigheter för att möta de krav som befolkningsförändringen medför kommer att fortgå. Det kan innebära både försäljning, rivning och i vissa fall nybyggnation.

Barn- och utbildningsnämnden

Barn- och utbildningsnämnden redovisar totalt ett underskott på 4,9 mnkr. Underskottet återfinns främst under gymnasieskolan med 3,4 mnkr, där de största avvikelserna är 1,4 mnkr som kan hänföras till nämndens ospecificerade sparbetning i budgeten och 1,7 mnkr till ungdomsgymnasiet. Förskoleverksamheten redovisar ett underskott på närmare 1 mnkr beroende på större utökning än budgeterat.

(tkr)	Utfall 2015	Budget 2015	Avvikelse	Utfall 2014	Utfall 2013
Intäkter	55 593	42 123	13 470	48 533	53 356
Kostnader	-300 214	-281 831	-18 383	-286 634	-284 612
Personalkostnader	-176 876	-165 161	-11 715	-167 245	-165 047
Övriga kostnader	-122 174	-115 511	-6 663	-118 197	-118 414
Kapitalkostnader	-1 164	-1 159	-5	-1 192	-1 152
Driftnetto	-244 620	-239 708	-4 912	-238 101	-231 256

(tkr)	Utfall 2015	Budget 2015	Avvikelse	Utfall 2014	Utfall 2013
Förskola och skolbarnomsorg	-65 328	-64 375	-953	-61 530	-60 472
Grundskola	-111 368	-111 167	-201	-108 563	-103 592
Gymnasieskola	-64 147	-60 740	-3 407	-64 304	-63 730
Kulturskola	-2 880	-2 786	-94	-2 950	-2 640
Förvaltningsövergripande BUN	-898	-640	-258	-753	-822
	-244 620	-239 708	-4 912	-238 101	-231 256

Förskola och skolbarnomsorg

Förskolan och skolbarnomsorgen redovisade ett underskott på närmare 1 mnkr. Under slutet av året har förskoleverksamheten utökats med tre avdelningar på området Tjädern i Torsby. Budgeterad utökning var en avdelning.

Grundskola

Grundskolan redovisade ett underskott på 200 tkr. Grundskolan har haft en högre bemanning än budgeterat under året för att ge eleverna en god och likvärdig undervisning och få förutsättning att nå nämndens mål. Under hösten genomfördes förändringar där antalet pedagoger minskades. Detta var inte i tillräcklig omfattning för att klara budget.

Gymnasieskola

Gymnasieskolan redovisade totalt ett underskott på 3,4 mnkr. De största avvikelserna är nämndens ospecificerade sparbetning i budgeten på 1,4 mnkr som inte har kunnat verkställas och ett underskott på ungdomsgymnasiet på 1,7 mnkr. Särskolan redovisar ett plus mot budget på 300 tkr medan kostnaderna för Komvux ligger drygt 100 tkr minus mot budgeten.

Det sammanlagda utfallet av 2015 års interkommunala ersättningar blev ett underskott på 100 tkr.

Inför höstterminen var det en positiv ökning av antalet elever från andra kommuner på Stjerneskolans, men dessvärre ökade även antalet av våra egna elever som valde en skola utanför Torsby.

Framtid

Antalet födda barn i kommunen var 90 barn. Samtidigt sker en viss inflyttning till tätorten och fler efterfrågar förskoleplats. Nämnden kommer att fortsätta sitt redan påbörjade arbete med att bevaka barngruppernas storlek i förskolan.

Efterfrågan på förskoleplats i Torsby tätort ökar, både till följd av fler födda barn och till följd av en ökad inflyttning. Under slutet av 2015 var behovet så stort att nämnden var tvungen att se på ytterligare utökningar. Från och med den 1 januari 2016 har en avdelning öppnats i det gamla Tingshuset i Torsby.

Grundskolan har en fortsatt stor utmaning framför sig att nå sitt mål med att höja det genomsnittliga meritvärdet i årskurs 9. För att lyckas med det måste det vara en god kvalitet i verksamheten från förskola ända upp till årskurs 9.

Allt fler efterfrågar skolplats i Torsby tätort medan elevantalet i ytterområdena är sjunkande.

Mottagandet av asylsökande till hela Torsby kommun förväntas fortgå under 2016. En viss inflyttning av nyanlända med permanent uppehållstillstånd beräknas ske under 2016. Förvaltningen planerar för en central mottagningsenhet. Syftet är att inskrivning och kartläggning ska organiseras på ett ställe för att garantera likvärdighet. Mottagningsenheten kommer även att avlasta pedagoger och skolledare i sitt jobb med integrationen.

Det minskande elevunderlaget i gymnasieskolan ställer stora krav på anpassningar av kostnaderna inom gymnasieskolan. Anpassningarna påbörjades under 2015 och kommer att fortsätta fram till 2018.

Socialnämnden

Socialnämnden redovisar totalt ett resultat nära budget. Inom nämnden förekommer dock en del avvikelser. Underskottet inom individ- och familjeomsorgen på 2,1 mnkr beror på dyra institutionsplaceringar. Vård och omsorg redovisar ett underskott på drygt 660 tkr inom hemsjukvård och för medicinskt färdigbehandlade vid sjukhuset. Dessa uppvägs av ett överskott inom handikappomsorgen på drygt 1 mnkr beroende på att bemanningen under 2015 har varit lägre än budgeterat. Dessutom hjälper ett överskott från de förvaltningsövergripande kontona.

(tkr)	Utfall 2015	Budget 2015	Avvikelse	Utfall 2014	Utfall 2013
Intäkter	85 606	68 614	16 992	72 033	66 169
Kostnader	-377 125	-360 146	-16 979	-350 021	-330 709
Personalkostnader	-266 082	-263 061	-3 021	-243 060	-235 915
Övriga kostnader	-110 993	-97 005	-13 988	-106 917	-94 738
Kapitalkostnader	-50	-80	30	-44	-56
Driftnetto	-291 519	-291 532	13	-277 988	-264 540

(tkr)	Utfall 2015	Budget 2015	Avvikelse	Utfall 2014	Utfall 2013
Vård och omsorg	-168 417	-167 754	-663	-162 025	-164 037
Handikappomsorg	-61 763	-62 875	1 112	-55 440	-47 551
Individ- och familjeomsorg	-34 658	-32 520	-2 138	-35 740	-29 301
Förvaltningsövergripande omsorg	-26 682	-28 383	1 702	-24 783	-23 651
	-291 519	-291 532	13	-277 988	-264 540

Vård och omsorg

Inom verksamheten för vård och omsorg redovisades ett resultat som är 660 tkr sämre än budgeterat. Underskott återfinns inom hemsjukvården och för medicinskt färdigbehandlade vid sjukhuset.

Beroende på svårigheter att rekrytera personal arbetar redan anställd personal mertid och högre ersättningar måste betalas till vikarier och nyanställda, vilket leder till extra kostnader. Under andra halvåret 2014 växte kön till särskilda boenden samtidigt som antalet medicinskt färdigbehandlade vid sjukhuset ökade. När ytterligare sju korttidsplatser kunde öppnas i centrala Torsby i början av april 2015 minskade trycket avsevärt.

Handikappomsorg

Handikappomsorgen redovisade ett resultat som är 1,1 mnkr bättre än budgeterat. Bemanningen har varit lägre än budgeterat beroende på att ett antal lägenheter i en gruppboende har varit tomma. Verksamheten har dessutom löpande under året ändrat bemanningen utefter behov. Även i andra verksamheter var det budgeterat för en högre bemanning.

Individ- och familjeomsorg

Individ- och familjeomsorgen redovisade ett resultat som är 2,1 mnkr sämre än budgeterat, trots ett extra statsbidrag för flyktingmottagande.

Underskottet beror på höga kostnader för institutionsvård för barn och unga och vuxenplaceringar inom missbruks- och beroendevården.

Försörjningsstödet redovisade också ett överskott med 800 tkr, dock ökade kostnaden för försörjningsstöd med 0,4 procent.

Förvaltningsövergripande omsorg

Den förvaltningsövergripande omsorgen, som består av administration och verksamheten vid Solrosen, Strandvillan och Älvsforsen, redovisar ett överskott på 1,7 mnkr.

Framtid

Det individuellt utformade stödet i särskilt boende behöver utvecklas, förstärkas, följas upp och omprövas för att tillförsäkra en god omvårdnad. Verksamheten behöver anpassa kvalitet och bemanning inom särskilt boende för att uppfylla medborgarnas behov och förväntningar liksom förändrade statliga krav (lagar och riktlinjer). En ny boendeplan behöver göras. Dokumentation ska genomföras vid insatser och all vårdpersonal ska dokumentera. Översyn och utveckling av ledningsstruktur krävs för att förbättra ändamålsenlighet och hållbarhet.

Inom LSS, socialpsykiatri, finns ett boendestödsteam som sannolikt behöver byggas ut ytterligare.

Daglig verksamhet behöver utökas och innehållet behöver utvecklas och differentieras.

Behovet av boendeplatser inom LSS bedöms vara tillräckligt. Utveckling sker genom stärkt brukar- och anhörigfokus, bemanningsplanering och utveckling av intern och extern samverkan.

Inom individ- och familjeomsorgen behöver stödet till barnfamiljer utvecklas i samverkan med andra organisationer. Arbetet med barnperspektivet och stöd i föräldrarollen ska utvecklas, bland annat genom en familjecentral som är under upprättande. Samverkan med barn- och utbildningsförvaltningen och landstinget i Värmland, i synnerhet barn- och vuxenpsykiatri, är framgångsfaktorer som utvecklas och förstärks.

Miljö-, bygg- och räddningsnämnden

Miljö-, bygg- och räddningsnämnden redovisar ett resultat som var drygt 140 tkr sämre än budget. Underskottet beror främst på färre uppdrag för detaljplanering, färre bygglov för fritidshus, stora programvarukostnader för GIS och ärendehanteringssystemet. För räddningstjänsten har antalet utryckningar varit på en normal nivå, men ingen av insatserna har pågått under längre tid.

(tkr)	Utfall 2015	Budget 2015	Avvikelse	Utfall 2014	Utfall 2013
Intäkter	5 486	5 907	-421	5 041	5 605
Kostnader	-25 028	-25 307	280	-24 932	-23 651
Personalkostnader	-18 106	-19 186	1 080	-18 213	-16 677
Övriga kostnader	-5 352	-4 595	-757	-5 145	-5 335
Kapitalkostnader	-1 570	-1 526	-44	-1 575	-1 639
Driftnetto	-19 542	-19 400	-142	-19 891	-18 046

(tkr)	Utfall 2015	Budget 2015	Avvikelse	Utfall 2014	Utfall 2013
Miljö- och byggförvaltning	-3 840	-3 490	-350	-4 030	-2 643
Räddningstjänst	-15 702	-15 910	208	-15 861	-15 403
Driftnetto	-19 542	-19 400	-142	-19 891	-18 046

Miljö- och byggförvaltning

Miljö- och byggförvaltningen redovisade ett resultat som är 350 tkr sämre än budgeterat. Underskottet beror bland annat på färre externa uppdrag för detaljplanering och färre bygglov för fritidshus samt extra kostnader för programvaru- och installationskostnader för GIS-verksamheten och för uppgradering av ärendehanteringssystemet. Underskott minskas något av att personalkostnaderna är lägre beroende på vakanser, tjänstledigheter och föräldraledighet under året.

Räddningstjänst

Räddningstjänsten redovisade ett resultat som är 200 tkr bättre än budget. Överskottet beror på lägre personalkostnader än budgeterat beroende på kortare insatstid. Ett äldre höjdfordon som sålts för 150 tkr har också bidragit till överskottet.

Framtid

Planarbetet i Torsby kommun har varit fortsatt intensivt under 2015 även om antalet planprojekt som lett till laga kraft har minskat. Tjänsten som samhällsplanerare är vakant och rekryteringssvårigheter motiverar att kommunen ser över hur samhällsplanering ska organiseras framöver.

Inför framtiden kommer räddningstjänsten att fortsätta arbetet för bättre arbetsmiljö för räddningstjänstens personal. Eftersom flera inom räddningstjänsten har uppnått eller snart uppnår pensionsåldern fortgår utbildning för räddningsledare A.

Räddningschefen har fått i uppdrag att utreda kommunens totala räddningstjänst. Under första kvartalet 2016 ska idéer om kommunens framtida räddningstjänst presenteras för miljö-, bygg- och räddningsnämnden.

Kommunen ska inleda ett rekryteringsarbete för en ny säkerhetssamordnare.

Överförmyndarnämnden

Överförmyndarnämnden redovisar ett resultat nära budget. Detta tack vare extra ersättning för administrationen av ensamkommande barn.

(tkr)	Utfall 2015	Budget 2015	Avvikelse	Utfall 2014	Utfall 2013
Intäkter	1 686	1 133	553	833	715
Kostnader	-3 190	-2 633	-557	-2 344	-2 082
Personalkostnader	-2 968	-2 490	-478	-2 186	-1 982
Övriga kostnader	-222	-143	-79	-158	-100
Kapitalkostnader	0	0	0	0	0
Driftnetto	-1 504	-1 500	-4	-1 511	-1 367

Framtid

Nya lagar om framtidsfullmakter och anhörigfullmakter kommer eventuellt att bli verklighet 2017 vilket kan innebära stora förändringar i verksamheten.

En utredning ska göras kring ett ökat samarbete med Sunne kommuns överförmyndarnämnd.

Driftredovisning

Jämförelse av nettoutfall mot nettobudget

Nämnd/styrelse (tkr)	Nettoutfall	Budget	Avvikelse (tkr)	Avvikelse (%)
	2015-12-31	2015-12-31		
Kommunfullmäktige	-1 485	-1 500	15	1,0
Kommunstyrelsen	-127 198	-129 630	2 432	1,9
Barn- och utbildningsnämnden	-244 620	-239 708	-4 912	-2,0
Socialnämnden	-291 519	-291 532	13	0,0
Miljö-, bygg- och räddningsnämnden	-19 542	-19 400	-142	-0,7
Valnämnden	-23	-50	27	54,2
Överförmyndare	-1 504	-1 500	-4	-0,3
Totalt	-685 892	-683 320	-2 572	-0,4

Förklaring av kolumnen avvikelse: Vid plustecken är resultatet lägre än budgeterat och vid minustecken är resultatet högre än budgeterat.

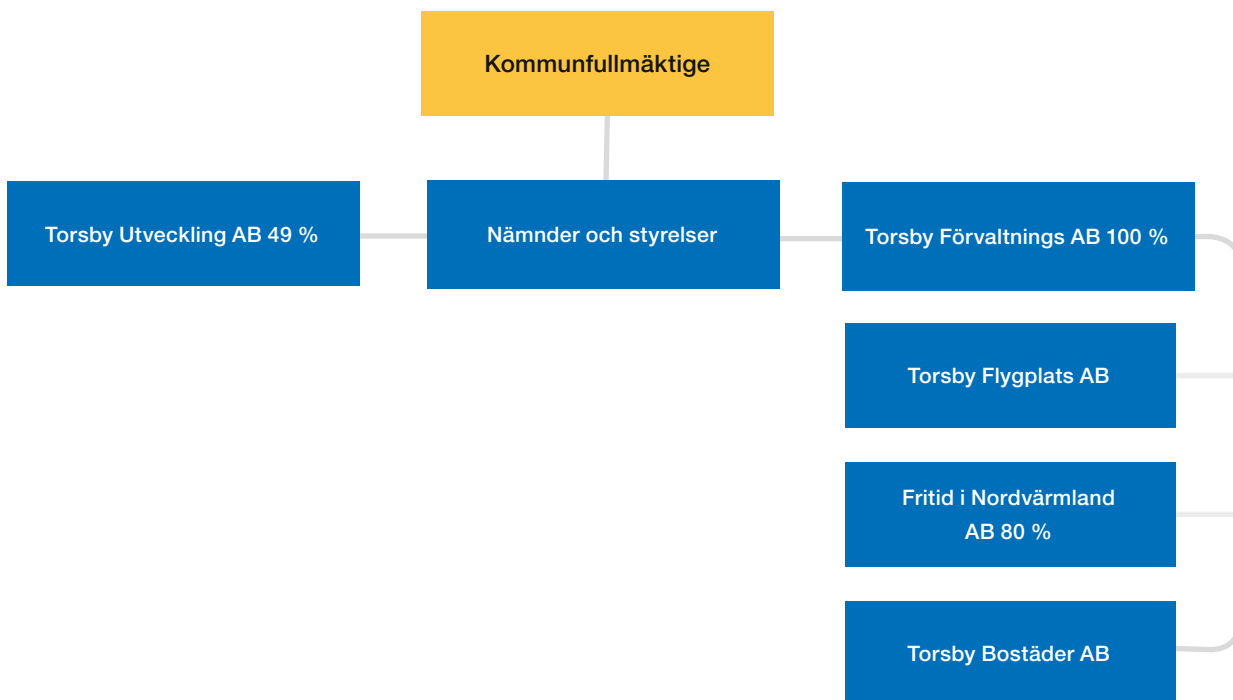
Analys av nettokostnadsutveckling

Nämnd/styrelse (tkr)	Nettoutfall	Nettoutfall	Förändring (tkr)	Förändring (%)
	2015-12-31	2014-12-31	- = ökad kostnad + = minskad kostnad	
Kommunfullmäktige	-1 485	-1 156	-329	-28,5
Kommunstyrelsen	-127 198	-133 628	6 430	4,8
Barn- och utbildningsnämnden	-244 620	-238 101	-6 519	-2,7
Socialnämnden	-291 519	-277 988	-13 532	-4,9
Miljö-, bygg- och räddningsnämnden	-19 542	-19 891	349	1,8
Valnämnden	-23	-353	330	93,5
Överförmyndare	-1 504	-1 511	6	0,4
Nettokostnadsutveckling totalt	-685 892	-672 627	-13 265	-2,0

Förklaring av kolumnen förändring: Vid plustecken är resultatet 2015 lägre än 2014 års resultat och vid minustecken är resultatet 2015 högre än resultatet 2014.

Koncernens bolag

I koncernen Torsby kommun ingår de företag som kommunen har ett bestämmande eller väsentligt inflytande över, genom att kommunen äger minst 20 procent av bolaget. Bolag i koncernen där kommunen äger 100 procent är Torsby Förvaltnings AB med dotterbolagen Torsby Flygplats AB och Torsby Bostäder AB. Torsby Förvaltnings AB äger också Fritid i Nordvärmland AB till 80,3 procent. Torsby Utveckling AB ägs till 49 procent av kommunen. Alla bolag har kalenderår som redovisningsår. Årets resultat för kommunkoncernen uppgick till 18,2 mnkr. 2014 var resultatet 14,8 mnkr. Samtliga av de bolag som ingår i koncernen redovisade överskott.



Torsby Förvaltnings AB

Torsby Förvaltnings AB är moderbolag i bolagskoncernen som ägs av Torsby kommun. Bolagets uppgift är att äga och förvalta aktierna i dotterbolagen, Torsby Flygplats AB, Torsby Bostäder AB och Fritid i Nordvärmland AB. Bolaget bedriver ingen verksamhet utöver förvaltning av kapital och redovisade ett överskott på 276 tkr (-24 tkr 2014). Bolaget har fått ett koncernbidrag från Torsby Bostäder AB.

Torsby Bostäder AB

Torsby Bostäder AB är ett allmännyttigt bostadsföretag med huvuduppgift att förvalta bostäder och lokaler, erbjuda bra och trygg boendemiljö och god service till lägsta kostnad för hyresgästen. Bolaget hade 21 anställda 2015. Torsby Bostäder AB redovisade 2015 ett överskott på 2,7 mnkr (4,2 mnkr 2014) och hade en god uthyrningsgrad hela året.

Torsby Bostäder AB har under året slutfört ett större renoveringsprojekt som berört 48 lägenheter på Berggårdsvägen. Totalt har projektet kostat 17 mnkr varav 7 mnkr hade upparbetats vid årsskiftet 2014/2015.

Ett större underhållsprojekt har även genomförts i området Ria. Mindre ombyggnationer, fasadarbeten och målning har utförts till en kostnad av 4,5 mnkr.

Två mindre projekt avseende teknisk försörjning har också genomförts under året till en sammanlagd kostnad av 1,4 mnkr.

En av bolagets större hyresgäster, Försäkringskassan, har haft ett minskande behov av lokaler. En ombyggnation för cirka 1 mnkr av de lokalerna har gjorts för en ny hyresgäst, Torsby kommun.

Uthyrningsgraden har varit god. I genomsnitt har det funnits 11 lediga lägenheter.

Torsby Flygplats AB

Torsby Flygplats AB driver flygplatsen i Torsby. Genom ett arrendeavtal hyr bolaget hela anläggningen av Torsby kommun. Bolaget har sex anställda. Torsby Flygplats AB redovisade för 2015 ett överskott på 4 tkr (7 tkr 2014). Bolaget fick ett ägarbidrag på 1 175 mnkr från Torsby kommun. Linjetrafiken Torsby–Hagfors–Arlanda hade under året 4 576 passagerare, vilket var en minskning med tio procent jämfört med 2014. Utöver flyglinjetrafik förekommer även chartertrafik och taxiflyg på flygplatsen.

Flygplatsen i Torsby har av regeringen klassificerats som en regionalt strategisk flygplats som ska erhålla årligt statligt driftstöd. Trafiken på sträckan Torsby–Arlanda är upphandlad i två år fram till och med 24 oktober 2017. En option finns om förlängning av avtalet med ytterligare två år. Villkoret för att trafiken ska förlängas med två år fram till och med oktober 2019 är att antalet resenärer på linjen ökar stabilt och markant under åren 2014–2017. I detta arbete samarbetar Torsby och Hagfors kommuner med operatören på flyglinjen.

I mars 2015 beslutade Trafikverket, efter upprepade driftproblem, att bryta avtalet om upphandlad trafik med dåvarande operatören Avies Sverige AB. Konsekvensen av det blev att ingen trafik bedrevs på linjen under fyra veckor, vilket påverkade både passagerarstatistiken och bolagets ekonomi i form av uteblivna intäkter. Avies Sverige AB och dess moderbolag försattes sedermera i konkurs och till följd av det redovisas en kundförlust på 451 tkr för 2015.

När trafiken sedan återupptogs var det den danska operatören FlexFlight Aps som tog över trafiken på flyglinjen. FlexFlight Aps är också den operatör som ansvarar för den upphandlade trafiken från och med den 25 oktober 2015.

Fritid i Nordvärmland AB

Fritid i Nordvärmland AB har i uppgift att förvalta och utveckla skidtunneln i Torsby. Torsby Ski Tunnel har sedan invigningen 2006 lockat cirka 320 000 skidåkare. Sedan 1 januari 2009 är det Torsby kommun som driver skidtunneln och sedan 2012 hyr Torsby kommun hela anläggningen, både skidtunnel och arenadel. Bolaget har inte haft någon anställd under året.

Fritid i Nordvärmland AB redovisade ett plus-minus-noll-resultat för år 2015 (543 tkr 2014). Torsby kommuns andel av resultatet var 0 tkr (436 tkr 2014).

Överenskommelse har träffats med Torsby kommun om en sänkt hyra för Torsby Ski Tunnel med 200 tkr för 2015. I början av 2016 har även ett nytt hyresavtal tecknats med Torsby kommun. Den nya hyran är 200 tkr lägre jämfört med det tidigare hyresavtalet. Bolaget förväntas redovisa ett positivt resultat även för 2016.

Torsby kommun äger 80,3 procent av rösterna i bolaget via Torsby Förvaltnings AB.

Torsby Utveckling AB

Torsby Utveckling AB (Tuab) ägs till 49 procent av kommunen och till 51 procent av olika lokala företagsorganisationer. Bolaget bedriver affärsutveckling och utbildning av näringsidkare. Bolaget hade under året tre anställda.

Tuab redovisade ett överskott på 34 tkr (77 tkr 2014) varav 17 tkr var Torsby kommuns andel (38 tkr 2014).

Kommunkoncernens minoritetsägande

I följande bolag, som också ingår i kommunkoncernen, äger Torsby kommun mindre än 20 procent, och de ingår därför inte i den sammanställda redovisningen.

- Kommuninvest ekonomiska förening
- Värmlandstrafik AB
- Näckåns El AB
- West Wermland Invest AB

Vision och mål

Övergripande mål

Kommunfullmäktige antog 2012 en ny uppdaterat version av Torsby kommuns övergripande vision och mål. Torsby kommuns vision och mål berör i många fall och är en fortsättning av uttalade mål inom Värmlandsstrategin.

Torsby kommuns värdegrund

- Respekt för alla människors lika värde
- Hänsynstagande till människors självbestämmande, värdighet och integritet i alla situationer
- Ett respektfullt, jämlikt, empatiskt och engagerat bemötande av människor
- Verksamheter som genomsyras av en humanistisk grundsyn och att prioriteringar utgår från behov oavsett individens förmåga att uttrycka det

Torsby kommuns vision

I Torsby kommun är det möjligt att förverkliga drömmar

Torsby kommuns huvudmål

- Torsby är en framgångsrik och attraktiv kommun för invånare, företag och besökare
- Torsby kommuns befolkningsutveckling är positiv
- Torsby är en miljömedveten kommun

Delmål

Infrastruktur och kommunikation

- Bra IT-infrastruktur
- Bra tågförbindelse mellan Torsby och Karlstad
- Bra bussförbindelser inom, till och från kommunen
- Fler gång- och cykelvägar
- Väl utvecklat flyg
- Utbyggd och höjd standard på väg- och järnvägsnätet

Samhällsservice

- Hög kommunal service till invånare, besökare och näringsliv
- Hög planberedskap för expansion och nyetableringar
- God offentlig och kommersiell service

Boende och livskvalitet

- Attraktiva boenden och goda boendemiljöer
- Bästa folkhälsan i Värmland
- Fortsatt satsning på friskvård
- Fokus på barn och ungdomars behov, möjligheter och intressen
- God tillgänglighet för personer med funktionsnedsättningar
- God livskvalitet för alla åldrar
- Bra fritids- och kulturutbud med kommunal stimulans
- Attraktiva tätorts- och gatumiljöer

Näringslivsklimat

- Torsby kommun är en bra företagskommun
- Gränshandeln och besöksnäringen är viktig och utvecklas positivt
- Torsby är ett starkt och levande handelscentrum

Kompetens och kvalitet

- Kommunen har en attraktiv gymnasieskola med hög kvalitet i sin verksamhet
- Fortsatt satsning på kompetensutveckling
- Varumärket Torsby upplevs som ett av de starkaste i Sverige

Hållbar utveckling

- Minskat beroende av fossila bränslen
- Fortsatt satsning på energieffektiviserande åtgärder

Till de av kommunfullmäktige antagna delmålen har kommunstyrelsen och alla nämnder arbetat fram mål och strategier för hur man tänker verka för att uppnå fullmäktiges mål.

Avstämning 2015

Torsby flygplats samt linjefarten

Torsby–Hagfors–Arlanda

Under 2015 avbröt Trafikverket upphandlingen med den dåvarande operatören och Direktflyg AB övertog linjefarten. Ett omfattande arbete har gjorts för att få tillbaka passagerarna till flyglinjen, eftersom mycket av förtroendet för regulariteten sjönk under den föregående operatörens linjefart. Den nya operatören har gjort ett mycket gott arbete med regulariteten och det har varit ytterst få störningar hittills i trafiken. Till detta kommer att ett omfattande marknadsföringsarbete har genomförts av operatören, Torsby och Hagfors kommuner samt Region Värmland under 2015. Detta arbete fortsätter under 2016–2017. I början av 2017 beslutar Trafikverket om fortsatt linjefart under förutsättning att passagerarantalet ökar markant och stabilt. Från och med november 2015 har det skett en markant förbättring av passagerarstatistiken i jämförelse med motsvarande tidsperiod 2014.

Vidare har ett stort arbete gjorts på flygplatsen under året vad gäller en mängd uppdateringar avseende risk- och sårbarhetsanalyser, regelverk, hinderfrihet med mera. Detta ska utmynna i en EU-certifiering av Torsby Flygplats under 2017.

Från och med november 2015 har Torsby och Hagfors flygplatser en gemensam flygplatschef.

Integration

Arbetet med integrationen av nyanlända har varit betydande och kommunchefen har haft en samordnande funktion i detta arbete. Samordningen har framför allt gällt skola, omsorg, arbetsmarknadsenhet samt tekniska avdelningen med rapportering till länsstyrelsen med flera. Information har även insamlats och delgetts berörda parter. Ekonomiavdelningen har tillsammans med individ- och familjeomsorgen och skolan nogsamt följt upp de ersättningar och bidrag som kan erhållas från statligt håll.

Samhall

Samhalls tillverkningsfabrik i Sysslebäck beslutades läggas ner 2014 och effektuerades sommaren 2015. Torsby kommun har på olika sätt varit Samhall behjälplig med att finna arbeten inom servicesektorn för Samhalls anställda under 2015. Det rörde sig om drygt 70 arbetstillfällen och vid årsskiftet 2015/2016 hade merparten funnit ett ersättningsarbete.

Kommunen har startat en bilvårdsanläggning i Ambjörby i projektform med Samhall. Bilvårdsanläggningen drivs i Samhalls regi och samarbetsprojekt bedrivs inom socialtjänsten.

Herrgårdsområdet

Under 2014 beslutade kommunfullmäktige om programhandling för Herrgårdsområdet vad gäller översiktlig planering och framtida bruk. Kommunstyrelsen utsåg under 2015 en politisk grupp för att diskutera den kommunala infrastrukturen i Herrgårdsområdet och tekniska avdelningen har tagit fram en planering för detta. Under 2015 beslutades att den nuvarande herrgårdsbyggnaden ska härbärgera en familjecentral i ett samarbete mellan Torsby kommun och Värmlands läns landsting.

BID

Under 2015 genomfördes en förstudie avseende BID (Business Improvement District) som sedermera ledde till en större projektansökan – Scandinavian Heartland – tillsammans med Filipstads kommun och länsstyrelsen i Dalarna. Projektledare har utsetts och fokus på utvecklingsarbetet kommer att ligga på Torsby centrum i ett samarbete mellan köpmän, fastighetsägare och Torsby kommun. Organisationen Svenska Stadskärnor är knuten till projektet.

Träcenter Klarälvdalen

Träcenterprojektet kom inte med i EU:s regionalfonds första omgång, så i början av 2016 har en förnyad ansökan kring ett projekt kring träförädling och tillverkningsindustri i Klarälvdalen lämnats in. Under hösten 2015 beviljades projektet en förstudie om 800 000 kronor (regionala fonden 400 000 kronor). Denna förstudie ligger till grund för den ansökan som nu har gått in till regionala fonden. Det sökta projektet omfattar drygt 9 miljoner kronor, är treårigt och förväntas leda till tjugo arbetstillfällen.

Energiskogsprojekt

Under 2015 har Torsby kommuns landsbygdsatsning på röjning och förbränning av energiskog från Klarälvdalen fortsatt. Arbetsmarknadsenhetens röjningslag har rensat upp igenväxta ytor längs Klarälvens lopp. Under 2016 kommer ett nytt projekt att sökas inom programmet Leader Växtlust där även djurhållning kommer att beaktas.

Serviceprojekt

Torsby kommuns satsning på lanthandeln som servicepunkt har under 2015 fortsatt. Av de fem butiker som erbjuder hemsändning har Höljes Handel lagts ner under 2015. Detta faktum visar att lanthandeln existerar under svåra ekonomiska förhållanden och behöver ökat stöd. De kvarvarande lanthandlarna fortsätter i projektet med oförändrad entusiasm. I ett gemensamt projekt mellan Torsby kommun och länsstyrelsen i Värmland har två sanitetsanläggningar kunnat placeras ut vid två av kommunens lantbutiker.

Torsby Ski Tunnel och Torsby Sportcenter

Torsby Ski Tunnel och Torsby Sportcenter utvecklas i allt högre grad till en åretruntdestination för idrott, friskvård och events. Området upptäcks av allt fler besökare och det är intressant att även människor i närområdet besöker området allt mer frekvent.

Vad gäller större events så genomfördes några etapper av Svenska Rallyt för andra året i rad med Torsby Sportcenter som målgång. Eventet var välbesökt. Svenska Skidskytteförbundet genomförde senior-SM på rullskidor under sensommaren.

Beslut om anläggande av straffrunda vid rullskidbanan i Torsby Sportcenter har verkställts under 2015. Den homologisering av skidspår som krävs för tävlings- och träningsverksamhet av anordnare och skidgymnasium har även de genomförts. Skidskyttemålen för utomhusarenan har byggts om för att klara armaturen från skottskador.

Gemensam logotyp för Torsby Ski Tunnel och Torsby Sportcenter har tagits fram och lanserats under hösten 2015. Detta för att stärka varumärket och få "en väg in" för besökaren.

Skidtunneln har under 2015 haft drygt 31 000 besökare totalt. Torsby Ski Tunnels resultat 2015 överstiger budgetplanen. Noteras kan att försäljning av skidinstruktioner, "prova på" samt "prova på skidskytte" har minskat, medan deltagarantalet i vasaloppsläger, damläger samt skidträffar varit avsevärt högre.

Arbetet med energieffektiviseringar pågår ständigt och bytet till ledljus i tunneln sker etappvis.

Under 2015 har sportbutiken ytterligare byggts ut genom hyresfinansiering och en nyetablering av ett privat företag i arenadelens övre lokaler har skett.

God ekonomisk hushållning

I kommunallagen anges att det för den kommunala verksamheten ska finnas mål och riktlinjer som är av betydelse för god ekonomisk hushållning. Målen och riktlinjerna ska omfatta såväl ekonomi som verksamhet. Torsby kommun har definierat termen "god ekonomisk hushållning" som att varje generation ska bära kostnaden för den service som den konsumerar. I god ekonomisk hushållning inryms också kommunens förmåga att bedriva sin verksamhet på ett kostnadseffektivt och ändamålsenligt sätt.

Finansiellt perspektiv

Torsby kommuns övergripande ekonomiska mål utgår ifrån generationsprincipen att varje generation ska bära kostnaden för den service som den konsumerar och inte belasta kommande generationer med kostnader eller åtaganden.

Övergripande ekonomiskt mål

För att uppnå kommunallagens bestämmelser om god ekonomisk hushållning ska resultatet i budgeten uppgå till minst två procent av skatteintäkter och statsbidrag. En sådan nivå innebär en värdesäkring av det egna kapitalet.

Måluppfyllelse

2015 års resultat på 13,9 mnkr motsvarar två procent av skatteintäkter och statsbidrag, vilket innebär att kommunen uppfyller det finansiella målet för god ekonomisk hushållning.

Verksamhetsperspektiv

För att verksamheten ska uppfylla intentionerna i god ekonomisk hushållning ska den bedrivas på ett kostnadseffektivt och ändamålsenligt sätt. Det ska vidare finnas ett samband mellan resursåtgång, prestationer, resultat och effekter. I Torsby kommun utgörs mål för god ekonomisk hushållning dels av de övergripande målen, den policy och de riktlinjer som kommunfullmäktige angivit, dels av de målsättningar som kommunfullmäktige angivit för kommunens olika verksamhetsområden. Sammantaget skapar dessa mål förutsättningen för en god utveckling av Torsby kommun.

Alla verksamheter som Torsby kommun ansvarar för ska bedrivas på ett sådant sätt att kommuninvånare, besökare och näringsliv får hög och god offentlig och kommunal service.

Verksamheten ska bedrivas på ett kostnadseffektivt sätt och på ett sådant sätt att kommande generationers möjligheter till god service och en verksamhet med hög kvalitet inte försämras.

Strukturkostnadsindex (2014)

Strukturkostnadsindex redovisas för verksamheterna barnomsorg, grundskola, gymnasieskola, äldreomsorg, individ- och familjeomsorg samt funktionshinder. Flera områden som omfattas av strukturkostnadsindex har en hög eller mycket hög kostnadsnivå jämfört med genomsnittet i riket. Dyrast jämfört med övriga kommuner är barnomsorg, individ- och familjeomsorg samt gymnasieskolan, där Torsby tillhör landets kostsammaste kommuner. Inom äldreomsorg har Torsby en verksamhet som utförs till en mycket lägre kostnad än den genomsnittliga kommunen. Totalt för samtliga områden som omfattas av strukturkostnadsindex avviker Torsbys kostnader för kärnverksamheten med minus 1,9 procent. I och med detta bedrivs verksamheterna kostnadseffektivt. De avvikelser som förekommer mellan verksamheterna är kända, kommunicerade och uppstår genom politisk prioritering.

Värden över 100 visar att verksamheten är dyrare än vad som är motiverat av Torsbys struktur.

%	Barn-omsorg	Grundskola	Gymnasieskola	Äldreomsorg	IFO	LSS	Totalt
	12,0	4,2	15,1 (21,3)	-15,1	12,8	0,3	-3,2
	(9,6)	(-0,4)		(-14,2)	(-9,0)	(0,5)	

God ekonomisk hushållning enligt Kommunens Kvalitet i Korthet (KKiK)	2013	2014	2015
Barn- och utbildningsnämnden			
Barn per årsarbetare i förskolan, antal	5,7	6,0	
Personal i förskola, antal barn/heltidspersonal (närvarande)	4,2	3,8	3,8
Kostnad förskola, kr/inskrivet barn	125 257	123 184	
Plats på förskola på önskat placeringsdatum, andel barn (%)	93	79	61
Väntetid i antal dagar för de barn som inte fått plats på förskola på önskat placeringsdatum, medelvärde	3	1	7
Elever i årskurs 3 som klarat alla delprov för ämnesproven i Sv, Sv2 och Ma, hemkommun, genomsnittlig andel (%)	62	55	53
Elever i åk 6 med lägst betyget E för ämnesproven i SV, Sv2, EN och MA, hemkommun, genomsnittlig andel (%)	92	94	91
Elever i årskurs 9 som är behöriga till ett yrkesprogram, hemkommun, andel (%)	84,0	81,6	79,8
Gymnasieelever med examen eller studiebevis inom 4 år, hemkommun, andel (%)			79,6
Kostnad i förhållande till andel som ej fått examen/studiebevis, kr/elev	32 892	22 264	29 765
Kostnad per betygspoäng i årskurs 9 i kommunala skolor, kr/betygspoäng	365	393	420
Socialnämnden			
Brukarbedömning hemtjänst/äldreomsorg, helhetssyn, andel (%)	91	94	94
Kostnad hemtjänst och äldreomsorg, kr/brukare	281 055	307 559	
Omsorgs- och serviceutbud hemtjänst/äldreomsorg, andel av maxpoäng (%)	70	67	67
Personalkontinuitet, antal personal som en hemtjänsttagare möter under 14 dagar, medelvärde	12	13	13
Brukarbedömning särskilt boende/äldreomsorg, helhetssyn, andel (%)	76	81	78
Kostnad särskilt boende/äldreomsorg, kr/brukare	875 259	902 993	
Kvalitetsaspekter särskilt boende/äldreomsorg, andel av maxpoäng (%)	44	48	59
Väntetid i antal dagar från ansökningsdatum till erbjudet inflyttningsdatum till särskilt boende, medelvärde	46		65
Kvalitetsaspekter LSS, grupp- och serviceboende, andel av maxpoäng (%)	87	88	76
Invånare som någon gång under året erhållit ekonomiskt bistånd, andel (%)	4,2	4,8	
Väntetid i antal dagar från första kontakttillfället för ansökan vid nybesök till beslut inom försörjningsstöd, medelvärde	12		
Tillgänglighet			
Huvudbibliotekets öppethållande utöver 08–17 på vardagar, timmar/vecka	7	7	7
Återvinningscentralens öppethållande utöver 08–17 på vardagar, timmar/vecka	4	4	4
Simhallens öppethållande utöver 08–17 på vardagar, timmar/vecka	27	27	27
Information			
Informationsindex för kommunens webbplats, totalt	78	77	80
Miljö			
Miljöbilar av personbilar och lätta lastbilar enligt MFS (%)	21,4	17,2	16,7
Miljöbilar i kommunorganisationen av totalt antal bilar, andel (%)	-	85	89
Hushållsavfall som återvinns genom materialåtervinning, inklusive biologisk behandling, andel (%)	29	29	
Ekologiska livsmedel i kommunens verksamhet, andel (%)	8	8	8
Näringsliv			
Nyregistrerade företag, helårsprognos utifrån första halvåret, antal/1 000 invånare	4,8	5,3	3,8
Personal			
Sjukpenningtalet, dagar/registrerad försäkrad	8,3	8,9	

Flera nyckeltal är inte framtagna då årsredovisningen antas och därför ligger de med ett års fördröjning. Över tid går de att följa och visar då utvecklingen för kommunens verksamheter.

Finansiell analys

Resultatet för 2015 var 13 918 tkr (9 346 tkr år 2014). Det budgeterade resultatet för 2015 var 13 900 tkr. Kommunen klarade därmed budgetmålet.

Lägre finansiella kostnader på grund av låg ränta, bättre cash flow på grund av extra bidrag från staten och en lägre investeringstakt samt lägre pensionsutbetalningar bidrog till ett positivt resultat. Detta minskas något av lägre skatteintäkter och generella statsbidrag (ej inräknat extra bidrag för flyktingmottagande). Överskottet från de finansiella posterna täcker inte bara underskottet från driften utan tillåter även en extra avskrivning av anläggningar vars värde inte längre överensstämmer med det bokförda.

Det extra statsbidrag om cirka 35 mnkr som Torsby kommun erhållit för tillfälligt flyktingmottagande har 2/14-delar fördelats på 2015, vilket är 5 050 tkr. Av dessa har 4 917 tkr fördelats ut på förvaltningar för att täcka merkostnader för flyktingmottagande.

Årets resultat innebär att kommunen även 2015 uppfyllde det lagstadgade balanskravet där de löpande intäkterna ska vara större än de löpande kostnaderna. Verksamheternas nettokostnader, där avskrivningar och pensionskostnader ingår, uppgick till 684 657 tkr vilket var 6 607 tkr sämre än budgeterat. Nämndernas driftnetto var 2 572 tkr sämre än budgeterat.

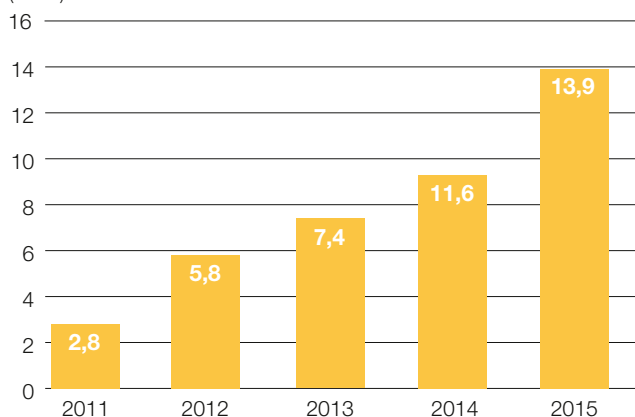
Årets resultat

Det redovisade resultatet för 2015 innebar ett överskott på 13,9 mnkr. 2014 var resultatet 9,3 mnkr. Därmed kan kommunen för fjortonde året i rad redovisa ett plusresultat. När man bedömer om kommunen har uppfyllt det lagstadgade balanskravet måste man ta hänsyn till de poster som inte får räknas in vid bedömningen. Dessa poster är till exempel reavinster eller reaförluster vid försäljning av fastigheter.

= Årets resultat enligt resultaträkningen	+13 918 tkr
- Reducering av samtliga realisationsvinster enligt undantagsmöjligheter -358 tkr	-358 tkr
= Årets resultat efter balanskravsjusteringar	+13 560 tkr
= Balanskravsresultat	13 560

Resultatutveckling

(mnkr)



Känslighetsanalys

(mnkr)	Resultatpåverkan
Löneökning med 1 %	-5,9
10 heltidstjänster	+/- 4,5
Ökad upplåning med 10 mnkr	-0,2
Ränteförändring med 1 %	+/- 1,1
Ändring av generella statsbidrag med 1 %	+/- 2,1
Förändring av kommun skatt med 1 kr	+/- 22

Finansnetto

Finansnettot är skillnaden mellan ränteintäkter och räntekostnader.

Under 2015 har det allmänna ränteläget varit relativt lågt. Snitträntan i vår portfölj var 2,10 procent att jämföras med snitträntan 2014 som var 2,52 procent.

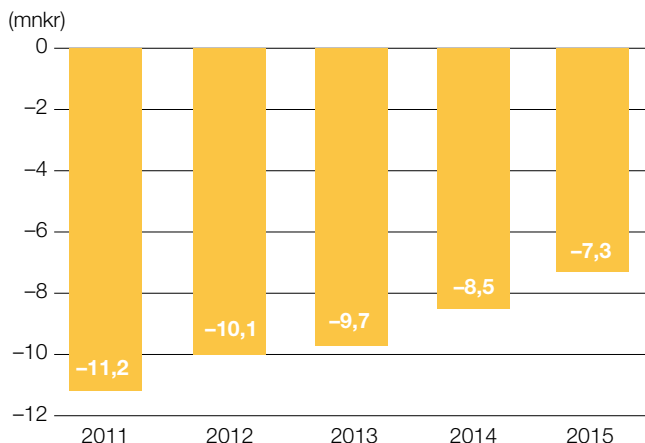
Den totala låneskulden uppgick vid årets slut till 361 mnkr, vilket var samma nivå som 2014.

Finansnettot var i likhet med tidigare år negativt, -7,3 mnkr 2015. Räntekostnaden på anläggningslånen var 8,6 mnkr (9,9 mnkr 2014). Det är de lägre räntorna som har gjort att räntekostnaderna har sjunkit jämfört med 2014.

Medlemskapet i Kommuninvest säkrar kommunens tillgång till lån till marknadsmässiga räntor.

I de finansiella kostnaderna ingår även den finansiella delen av kommunens pensionsavsättningar. Räntekostnaden för pensionsavsättningarna uppgick till 65 tkr (55 tkr 2014).

Utveckling av finansnettot



Skatter och bidrag

Årets skatteintäkter uppgick till sammanlagt 469 mnkr (454 mnkr 2014). Bidragen för 2015 var sammanlagt 236 mnkr (231 mnkr 2014), varav 5 mnkr avser tillfälligt statsbidrag för flyktingmottagande.

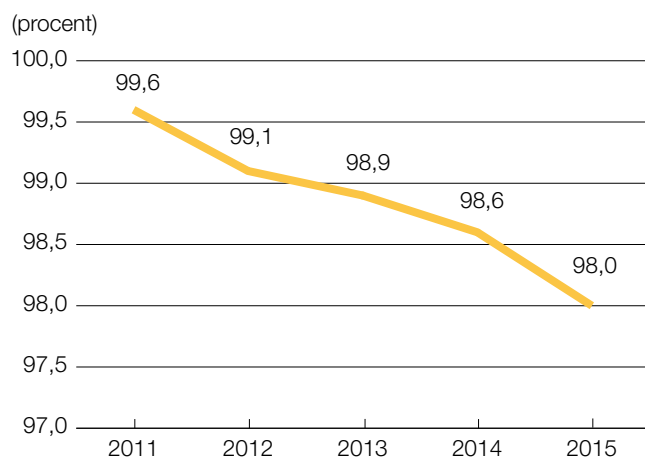
Skatter och bidrag inklusive finansnetto var 698,6 mnkr 2015, vilket är en ökning med 3,2 procent mot 2014 då summan var 677 mnkr.

Verksamhetens nettokostnad

Verksamhetens nettokostnader var 684,7 mnkr 2015, vilket var 6,6 mnkr högre än budgeterat. Att ökningen är så pass stor jämfört mot budget beror på att nedskrivning har gjorts med 5,8 mnkr för anläggningstillgångar vars värde ej längre överensstämmer med bokfört värde. 2014 uppgick nettokostnaderna till 667,6 mnkr. Därmed ökade nettokostnaderna med 2,6 procent under året.

En betydande faktor för kommunens ekonomi är hur nettokostnaderna och finansnettot utvecklas i förhållande till skatter och bidrag. Denna relation, nettokostnadsandelen, visar hur stor del av skatter och bidrag som går till den löpande verksamheten.

Nettokostnadsandel



Pensioner

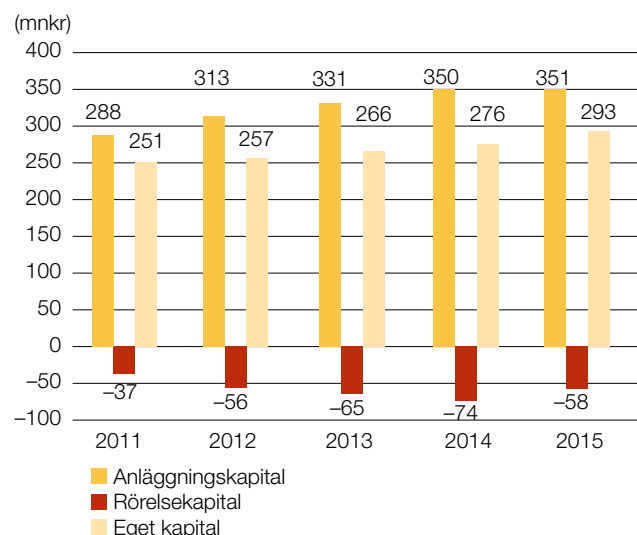
De pensionskostnader som bokförts under året är bland annat följande:

- Ålderspension är cirka 5 procent av utbetalda löner. Kostnaden bokförs på den verksamhet där den anställdes lön bokförs. Denna kostnad uppgick 2015 till 19 mnkr. Här tillkommer en löneskatt på 24,26 procent (4,4 mnkr).
- Under året har kommunen även betalat en försäkringspremie på 2,1 mnkr för pensioner. Denna försäkring har tecknats för att trygga kommunens förmåga att betala sin pensionsskuld.
- Faktiska pensioner som utbetalats till tidigare anställd personal uppgick till 15,3 mnkr. Löneskatten för dessa uppgick till 3,7 mnkr. Av detta avser 14,8 mnkr pension och 3,6 mnkr löneskatt för den ansvarsförbindelse som redovisas utanför balansräkningen.
- Pensionsförpliktelser som intjänats före 1998 redovisas sedan 1998 utanför balansräkningen som en ansvarsförbindelse. Beloppet uppgick vid årets slut till 359 mnkr inklusive löneskatt.

Eget kapital

I det egna kapitalet ingår kommunens anläggningskapital och rörelsekapital. Det egna kapitalet är skillnaden mellan kommunens tillgångar och skulder. Vid årets slut uppgick det egna kapitalet till 292,9 mnkr, en ökning med 17 mnkr. Kapitalet är fördelat på 13,9 mnkr (årets resultat) och Kommuninvests överskottsutdelning på 3,5 mnkr.

Utveckling eget kapital



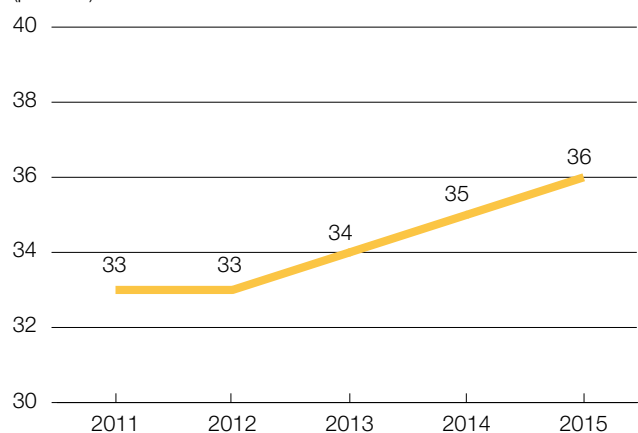
Soliditet

Soliditeten är ett nyckeltal som mäter eget kapital i förhållande till totala tillgångar. För 2015 uppgick soliditeten till 36 procent. En soliditet på 36 procent betyder att kommunens tillgångar till 36 procent är finansierade med egna medel och att 64 procent har finansierats genom lån. Ökningen från 2014 beror på att inga nya lån har tagits och att vi finansierat våra investeringar med egna medel.

Pensioner som intjänats före 1998 redovisas utanför balansräkningen som en ansvarsförbindelse. Dessa räknas därför inte in i soliditeten. Skulle denna skuld redovisas i balansräkningen skulle kommunen ha en negativ soliditet, det vill säga mindre än noll.

Utveckling av soliditeten

(procent)



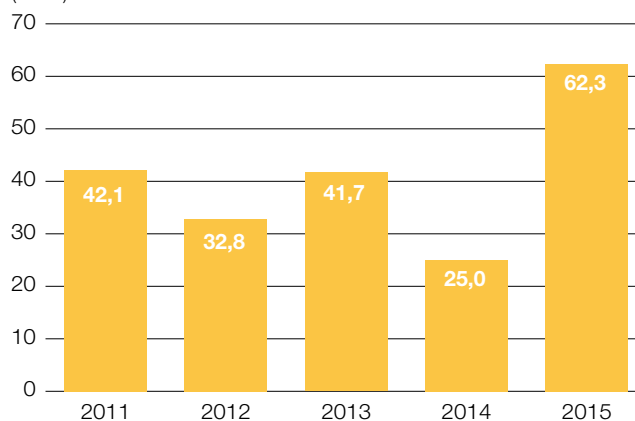
Likvida medel

De likvida medlen är pengar som kommunen snabbt kan ta i anspråk, det vill säga kassa- och bankmedel. Vid årets slut uppgick de likvida medlen till 62,3 mnkr vilket var 37,3 mnkr högre än 2014. I december 2015 betalades det tillfälliga bidraget på 35,3 mnkr för flyktingmottagandet ut, vilket förklarar ökningen av likvida medel från föregående år.

Rörelsekapitalet, som är skillnaden mellan omsättningstillgångar (kortfristiga fordringar och likvida medel) och kortfristiga skulder, minskade 2014 från -75 mnkr till -58 mnkr. Ett negativt rörelsekapital betyder att kommunens likvida medel inte räcker till att betala alla kortfristiga skulder.

Utveckling likvida medel

(mnkr)



Finansieringsgrad

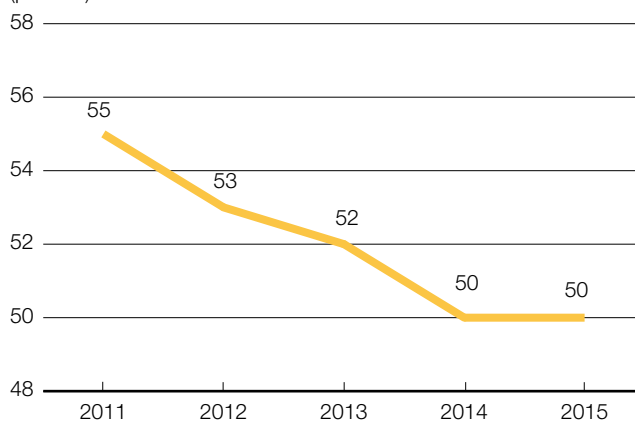
Vid bokslutet uppgick skulden på kommunens anläggningslån till 361,4 mnkr, vilket var i samma nivå som föregående år. Årets investeringar har finansierats med egna medel och kommunen har inte amorterat på sina lån under året.

Diagrammet nedan visar lånefinansieringsgraden, som är relationen mellan den totala långfristiga låneskulden och summan av anläggningstillgångar och visar hur stor del av kommunens anläggningar som har finansierats med lån och hur stor del som är finansierat med egna medel. En sjunkande procentsats visar att en lägre andel finansieras med lån och en större andel med egna medel.

Att lånefinansieringsgraden inte är lägre jämfört med 2014 beror på den låga investeringstakten samt gjorda överavskrivningar. Detta återspeglas också i de likvida medlen, som är jämförelsevis höga per 31 december 2015.

Lånefinansiering

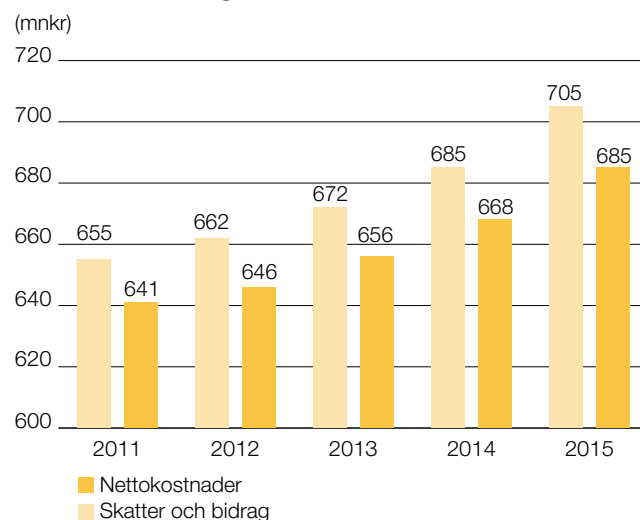
(procent)



Utveckling av nettokostnader

Nettokostnaden är skillnaden mellan intäkter och kostnader. Ökningen av nettokostnaden ska helst inte vara större än ökningen av skatte- och bidragsintäkter, för att kommunen inte ska riskera att få underskott i sina verksamheter. Diagrammet nedan visar utvecklingen av nettokostnader och skatte- och bidragsintäkter.

Utveckling av nettokostnad och skatte- och bidragsintäkter



Investeringsredovisning

Nämnd (tkr)	Total budget	Redovisat 2015-12-31	Avvikelse	(%)	Redovisat 2014-12-31
Kommunstyrelsen	-55 254	-34 156	21 097	61,8	-52 495,1
Barn- och utbildningsnämnden	-1 443	-607	836	42,1	-822,2
Socialnämnden	-617	-105	512	17,0	0,0
Miljö-, bygg- och räddningsnämnden	-3 562	-3 707	-144	104,0	-565,7
Summa investeringar totalt	-60 876	-38 575	22 301	63,4	-53 883,0

Den totala investeringsbudgeten var på närmare 61 mnkr och största delen av den, 52 mnkr, disponeras inom tekniska avdelningen.

Under året har en ombyggnation gjorts av förskolan Stjernebacken. Drygt 5,2 mnkr har investerats i en utökning av tre avdelningar och iordningställande av ett förskolekansli samt utemiljö. Stjernebacken är en relativt ny förskola där ombyggnationen påbörjades 2013 med två avdelningar, fortsatte 2014 med två avdelningar och 2015 med ytterligare tre avdelningar. Totalt har förskolan nu sju avdelningar.

Vattenledning inom Branäs är ett annat stort investeringsprojekt som påbörjades under 2014 och togs i bruk under 2015. Budgeten är på 12 mnkr och närmare 9,9 mnkr har använts. Kompletterande investeringar kommer att ske under 2016. Investeringen avser att mot bakgrund av gällande övergångsbestämmelser i lagen om allmänna vattentjänster (2006:412), komplettera Branäs va-anläggning med överföringsledning för dricksvatten från dalen till toppen.

Kommunens personal

Antal medarbetare och åldersstruktur

2 610 personer har varit anställda i kommunen under 2015 och fått lön utbetald. Deras utförda timmar motsvarar cirka 1 185 heltidsanställningar.

1 166 personer har haft en tillsvidareanställning under 2015.

Antal årsarbetare*

Förvaltning	Antal		
	2013	2014	2015
Kommunstyrelsen	270,9	281,1	270,9
Barn- och utbildningsnämnden	360,1	360,1	366,6
Socialnämnden	492,8	502,5	530,4
Miljö-, bygg- och räddningsnämnden	14,6	16,6	15,8
Överförmyndarnämnden	1,6	1,5	1,4
Summa	1 140,1	1 161,8	1 185,1

* Årsarbetare anger hur många anställda kommunen skulle ha haft om den faktiska sysselsättningen för månadsavlönade och antalet timmar för timavlönade summerats till heltidsanställningar.

Vid en jämförelse med tidigare års redovisning har det på grund av systembyte uppstått en avvikelse.

Antal tillsvidareanställda per förvaltning och ålder

Förvaltning	20-29	30-39	40-49	50-59	60-	Summa
Kommunstyrelsen	13	22	47	92	43	217
Barn- och utbildningsnämnden	8	60	82	119	64	333
Socialnämnden	28	84	160	164	94	530
Miljö-, bygg- och räddningsnämnden	0	4	4	6	2	16
Överförmyndarnämnden	0	0	2	0	0	2
Summa	49	170	295	381	203	1 098

Kommentar: För 2015 är det totalt 1 098 tillsvidareanställda varav 70 är vilande. Det är en minskning av antalet tillsvidareanställda från 2014 med 1 person (2014 var antalet tillsvidareanställda 1 099 stycken).

Medelåldern bland Torsby kommuns tillsvidareanställda är 49 år. Den personalgrupp som har högst medelålder finns inom kommunstyrelsens förvaltning där medelåldern är 51 år.

Den relativt höga medelåldern medför att konkurrensen om den arbetskraft som kommer att efterfrågas är stor i hela landet. Torsby kommun kommer därför att behöva arbeta aktivt med bland annat marknadsföring och att göra kommunen till en attraktiv arbetsgivare. Dessutom behöver kommunen arbeta fram en strategi för hur aktuella rekryteringsbehov ska tillgodoses.

Prognos för antal pensionsavgångar per förvaltning

Förvaltning	2016	2017	2018	2019	2020
Kommunstyrelsen	2	5	8	8	7
Barn- och utbildningsnämnden	2	8	12	7	13
Socialnämnden	6	7	15	21	20
Miljö-, bygg- och räddningsnämnden	2	0	3	3	3
Totalt	12	20	38	39	43

Pensionsavgångar ska dock också ses som en möjlighet att kunna anpassa kommunens personal till den pågående befolkningsminskningen.

Könsfördelning och sysselsättningsgrad

Av de tillsvidareanställda är 79,1 procent kvinnor och 20,9 procent män. Allra mest kvinnodominerad är socialförvaltningen där 90,3 procent av de tillsvidareanställda är kvinnor.

Den genomsnittliga sysselsättningsgraden för tillsvidareanställda i kommunen är 90,6 procent. Lägst sysselsättningsgrad har kvinnor inom socialförvaltningen med 85,1 procent (överförmyndarnämnden 67,5 procent, omfattar enbart två tjänster). Högst är den bland män inom miljö-, bygg- och räddningsförvaltningen med 97,5 procent, tätt följt av män i kommunstyrelsens förvaltning med 97,3 procent.

Av kommunens totalt 1 098 tillsvidareanställda arbetar 366 personer deltid, vilket motsvarar 33,3 procent. Av dessa återfinns 293 inom socialförvaltningen. Det är stor kvinnodominans inom deltid, 92,8 procent av deltidsanställningarna utgörs av kvinnor.

Lön

Medellönen (heltid) för tillsvidareanställda kvinnor är 26 647 kr/månad. Motsvarande för män är 29 625 kr/månad. Räknat utifrån ett heltidsmått utgör kvinnornas lön 89,94 procent av männens.

Medellön per förvaltning och kön

Förvaltning	Kvinnor	Män	Totalt
Barn- och utbildningsförvaltning	28 899	32 898	29 740
Kommunstyrelsens förvaltning	26 629	28 871	27 495
Miljö-, bygg- och räddningsförvaltning	30 769	35 494	33 131
Socialförvaltning	25 360	25 617	25 383
Överförmyndarförvaltning	25 800	–	25 800
Totalt	26 647	29 625	27 235

Medianlön per förvaltning

Förvaltning	Median kvinnor	Median män	Median samtliga
Barn- och utbildningsförvaltning	28 500	33 077	29 300
Kommunstyrelsens förvaltning	24 445	25 075	24 800
Miljö-, bygg- och räddningsförvaltning	31 300	32 500	31 300
Socialförvaltning	24 540	24 293	24 530
Överförmyndarförvaltning	25 800	–	25 800

Sjukfrånvaro

Under 2015 har den totala sjukfrånvaron bland anställda ökat något i jämförelse med föregående år. 2014 redovisade Torsby kommun lägst total sjukfrånvaro bland alla kommuner i Sverige (källa: www.skl.se).

Under verksamhetsåret 2015 har man nationellt och bland kommuner sett tecken på en ökning av sjukfrånvaro bland anställda.

I Torsby kommun har det skett en ungefär likvärdig ökning i alla åldersgrupper. Högst sjukfrånvaro finns i åldersgruppen 50 år eller äldre, vilket även var fallet förra året.

Kvinnor har en något större ökning än män. Kvinnors sjukfrånvaro är totalt också högre än bland män, det skiljer cirka två procent.

Sjukfrånvaron som pågått 60 dagar eller mer har ökat marginellt och hamnade på strax under 30 procent av den totala sjukfrånvaron.

Total sjukfrånvarotid av tillgänglig arbetstid, samtliga anställningsformer

Sjukfrånvarotid – samtliga anställda	Totalt i % 2015	Totalt i % 2014
Total sjukfrånvaro	4,31	3,94
Summa tid med långtidssjukfrånvaro (60 dagar eller mer)	29,91	29,70
Sjukfrånvarotid för kvinnor	4,79	4,36
Sjukfrånvarotid för män	2,76	2,65
Sjukfrånvarotid i åldersgruppen 29 år eller yngre	2,63	2,32
Sjukfrånvarotid i åldersgruppen 30–49 år	4,17	4,04
Sjukfrånvarotid i åldersgruppen 50 år och äldre	4,78	4,17

Torsby kommun som arbetsgivare arbetar målmedvetet med att, genom riktade insatser, förebygga sjukfrånvaro. Vid uppkommen ohälsa/sjukdom vidtas i den mån det är möjligt rehabiliterande åtgärder bland annat i samarbete med företagshälsovården.

Bland andra insatser kan nämnas en gemensam arbetsmiljöutbildning, BAM – Bättre arbetsmiljö, för medarbetare och chefer (2013, 2014 samt mars 2016).

Total sjukfrånvarotid i procent per förvaltning samt hur stor del av sjukfrånvaron som pågick 60 dagar eller mer

Förvaltning	Total sjukfrånvarotid	60 dagar eller mer
Kommunstyrelsen inklusive fritid och kultur	3,95	25,41
Barn- och utbildningsnämnden	2,97	32,56
Socialnämnden	5,44	31,34
Miljö-, bygg- och räddningsnämnden	2,33	0

Räkenskaper

Redovisning för kommunen och koncernen

Resultaträkning

(tkr)	Not	Kommunen		Koncernen	
		2015	2014	2015	2014
Verksamhetens intäkter		263 292	235 608	327 717	299 787
Verksamhetens kostnader		-905 116	-868 916	-953 004	-915 619
Avskrivningar enligt plan	II	-36 251	-33 867	-43 983	-40 820
Avskrivningar utöver plan	II	-5 805	-198	-5 805	-198
Verksamhetens nettokostnader	I	-683 880	-667 373	-675 075	-656 850
Skatteintäkter	III	469 391	453 790	469 391	453 790
Generella statsbidrag och utjämning	III	235 719	231 458	235 719	231 458
Finansiella intäkter		1 120	1 357	602	822
Finansiella kostnader		-8 432	-9 886	-11 491	-13 383
Minoritetens andel av resultatet		0	0	0	-107
Årets skatt		0	0	-998	-879
Resultat före extraordinära poster		13 918	9 346	18 148	14 851
Årets resultat	IV	13 918	9 346	18 148	14 851

Balansräkning, kommunen och koncernen

(tkr)	Not	Kommunen		Koncernen	
		2015-12-31	2014-12-31	2015-12-31	2014-12-31
Tillgångar					
<i>Materiella anläggningstillgångar</i>					
Mark, byggnader och tekniska anläggningar	V	655 402	660 792	898 994	908 227
Maskiner och inventarier	VI	21 219	19 310	23 037	21 264
Pågående nyanläggning		0	0	0	0
		676 621	680 102	922 031	929 491
<i>Finansiella anläggningstillgångar</i>					
Värdepapper och andelar		14 741	8 636	14 694	8 589
Långfristiga fordringar		24 920	27 645	0	1 571
		39 662	36 280	14 695	10 159
Summa anläggningstillgångar		716 282	716 383	936 725	939 651
<i>Omsättningstillgångar</i>					
Förråd		1 278	1 286	1 505	1 441
Fordringar	VII	45 010	37 805	46 737	39 188
Kassa och bank	VIII	62 299	24 968	70 914	31 947
Summa omsättningstillgångar		108 587	64 059	119 156	72 576
Summa tillgångar		824 870	780 442	1 055 882	1 012 227
Eget kapital, avsättningar och skulder					
<i>Eget kapital</i>					
Anläggningskapital	IX	350 649	350 269	430 543	430 868
Rörelsekapital		-57 702	-74 764	-58 933	-81 047
Summa eget kapital		292 947	275 505	371 610	349 821
Minoritetens andel		0	0	1 803	1 803
<i>Avsättningar</i>					
Avsättning för pensioner m m		4 234	4 714	5 486	5 749
Summa avsättningar		4 234	4 714	5 486	5 749
<i>Långfristiga skulder</i>					
Anläggningslån	XI	361 400	361 400	498 894	501 231
Summa långfristiga skulder		361 400	361 400	498 894	501 231
<i>Kortfristiga skulder</i>					
Leverantörsskulder		18 708	22 323	22 196	26 738
Checkräkningskredit (limit 30 000 tkr)		0	0	0	598
Övriga kortfristiga skulder		147 582	116 500	155 894	126 287
Summa kortfristiga skulder		166 289	138 823	178 089	153 623
Summa eget kapital och skulder		824 870	780 442	1 055 882	1 012 227

Ställda säkerheter och ansvarsförbindelser

(tkr)	Not	Kommunen		Koncernen	
		2015-12-31	2013-12-31	2015-12-31	2014-12-31
Borgensåtaganden		140 270	143 043	288	391
Garanterade lånelöften					
Pensionsförpliktelser	XII	358 672	373 416	358 672	373 416
Investeringsbidrag med villkorlig återbetalningsskyldighet				0	0
Garantiåtaganden Fastigo				136	132
Företagsinteckningar				245	245
Fastighetsinteckningar				13 000	13 000
Summa		498 942	516 459	372 341	387 184

Torsby kommun har i april 1997 ingått en solidarisk borgen såsom för egen skuld för Kommuninvest i Sverige AB:s samtliga nuvarande och framtida förpliktelser. Samtliga 280 kommuner som per 2015-12-31 var medlemmar i Kommuninvest ekonomisk förening har ingått likalydande borgensförbindelser.

Mellan samtliga medlemmar i Kommuninvest ekonomisk förening har ingåtts ett regressavtal som reglerar fördelningen av ansvaret mellan medlemskommunerna vid ett eventuellt ianspråktagande av ovan nämnd borgensförbindelse. Enligt regressavtalet ska ansvaret fördelas dels i förhållande till storleken på de medel som respektive medlemskommun lånat av Kommuninvest i Sverige AB, dels i förhållande till storleken på medlemskommunernas respektive insatskapital i Kommuninvest ekonomisk förening.

Vid en uppskattning av den finansiella effekten av Torsby kommuns ansvar enligt ovan nämnd borgensförbindelse, kan noteras att per 2015-12-31 uppgick Kommuninvest i Sverige AB:s totala förpliktelser till 325 620 649 807 kronor och totala tillgångar till 319 573 677 123 kronor. Kommunens andel av de totala förpliktelserna uppgick till 620 694 378 kronor och andelen av de totala tillgångarna uppgick till 609 063 098 kronor.

Fem år i sammandrag, kommunen

(mnkr)	2015	2014	2013	2012	2011
Resultaträkning					
Verksamhetens nettokostnader	-684	-667	-655	-646	-641
Skatter och bidrag	705	685	672	662	655
Finansnetto	-7	-9	-10	-10	-11
Årets resultat	14	9	7	6	3
Balansräkning					
Mark och byggnader	655	661	641	622	600
Maskiner och inventarier	21	19	20	21	19
Värdepapper, aktier och andelar	15	8	8	7	6
Långfristiga fordringar	25	28	29	30	29
Pågående arbeten	0	0			
Summa anläggningstillgångar	716	716	698	680	654
Övriga fordringar	47	39	47	59	60
Kassa och bank	62	25	42	33	42
Summa omsättningstillgångar	109	64	89	92	102
Summa tillgångar	825	780	787	772	756
Anläggningsskapital	351	350	331	313	288
Rörelsekapital	-57	-75	-65	-56	-36
Summa eget kapital	294	275	266	257	252
Avsättningar pensioner	4	5	6	6	5
Anläggningsslån	361	361	361	361	361
Kortfristiga skulder	166	139	154	148	138
Summa eget kapital och skulder	825	780	787	772	756
Folkmängd 31/12	11 910	11 992	12 013	12 219	12 312

Kassaflödesanalys

(tkr)	Kommunen		Koncernen	
	Bokslut 2015	Bokslut 2014	Bokslut 2015	Bokslut 2014
Den löpande verksamheten				
Årets resultat	13 918	9 346	18 148	14 851
<i>Justeringar:</i>				
Avskrivningar	36 251	33 867	43 983	40 820
Nedskrivningar	5 805	198	5 805	198
Övriga justeringar			0	0
Avsättningar/minoritetsintressen	-481	-970	-263	-3 845
Realisationsresultat	-358	-655	-358	-1 648
Överföring till eget kapital	3 524	0	3 524	
Förändring förråd	8	-74	-64	-25
Förändring kortfristiga fordringar	-7 205	8 343	-7 549	9 914
Förändring leverantörsskulder	-3 616	-4 450	-4 542	-5 628
Förändring övriga kortfristiga skulder	31 082	-10 945	29 745	-11 890
Kassaflöde från den löpande verksamheten	78 928	34 660	88 429	42 747
Investeringsverksamheten				
Inköp av inventarier	-5 137	-2 193	-6 000	-2 284
Försäljning av inventarier	0	0	0	0
Inköp av anläggningstillgångar	-26 461	-30 393	-28 423	-33 961
Försäljning av anläggningstillgångar	358	1 357	381	2 734
Pågående arbeten	-6 976	-21 297	-7 619	-22 011
Aktier och andelar	-6 106	0	-6 105	0
Ökning/minskning av finansiella fordringar	2 724	1 166	1 571	13
Kassaflöde från investeringsverksamheten	-41 597	-51 359	-46 195	-55 509
Finansieringsverksamheten				
Nya lån	0	0	0	0
Minskning långfristiga fordringar	0	0	0	0
Förändring övriga långfristiga skulder			0	0
Checkräkningskredit	0	0	-598	-1 985
Amorteringar	0	0	-2 337	-1 267
Justering kortfristig del av långfristig skuld	0	0	-332	1 653
Kassaflöde från finansieringsverksamheten	0	0	-3 267	-1 599
Årets kassaflöde	37 331	-16 699	38 967	-14 361
IB Likvida medel	24 968	41 667	31 947	46 308
UB Likvida medel	62 299	24 968	70 914	31 947

Redovisning va-verksamhet

Redovisning va-kostnader. Från 2007 gäller en ny vattenlag. I lagen föreskrivs att kostnader och intäkter för vatten- och avloppshantering ska särredovisas i kommunernas årsredovisningar.

Viktiga händelser under året

- Revidering av skyddsområden vid Torsby vattenverk pågår.
- Prostagårdsvägen – nya dagvatten- och vattenledningar.

- Månäs, Ransby och Långbergets vattenverk – UV-ljus har installerats.
- Östmark – ombyggnation av avloppsreningsverket utfördes under året.
- Omfattande saneringsarbeten har utförts på va-ledningar såsom ventilbyten, utbyte av gamla serviceledningar med mera.
- Inventering och utredning inför övertagande av Branäs va.

Resultaträkning, vatten och avlopp

(tkr)	Bokslut 2015	Budget 2015	Bokslut 2014
Verksamhetens intäkter			
Brukningsavgifter	23 707	23 726	22 003
Interna intäkter	3 001	2 788	2 897
	26 708	26 514	24 900
Verksamhetens kostnader			
Externa kostnader	-18 020	-17 436	-16 927
Interna kostnader	-1 796	-2 562	-2 279
Avskrivningar	-3 484	-3 412	-3 185
	-23 300	-23 410	-22 391
Verksamhetens nettokostnader	3 408	3 104	2 509
Finansiella intäkter	0	0	0
Finansiella kostnader	-2 201	-2 369	-2 616
Periodens driftresultat	1 207	735	-107
Skattebidrag			
Årets resultat	1 207	735	-107

Balansräkning, vatten och avlopp

(tkr)	Bokslut 2015-12-31
Anläggningstillgångar	
Materiella anläggningstillgångar	72 690
Summa anläggningstillgångar	72 690
Omsättningstillgångar	
Kundfordringar	2 792
Summa omsättningstillgångar	2 792
Summa tillgångar	75 482
Eget kapital	43 082
Balanserat resultat	-11 381
Årets resultat	1 207
Summa eget kapital	32 908
Långfristiga skulder	
Lån från kommunen	39 253
Summa långfristiga skulder	39 253
Kortfristiga skulder	
Leverantörsskulder	3 321
Summa kortfristiga skulder	3 321
Summa skulder och eget kapital	75 482

Redovisningsprinciper

Redovisningen har skett enligt god redovisningssed. Årsredovisningen har upprättats enligt lagen om kommunal redovisning och i enlighet med Rådet för kommunal redovisnings (RKR:s) rekommendationer.

- I RKR (Rådet för kommunal redovisning) 11.4 Materiella anläggningstillgångar uttrycks ett tydligt krav på tillämpning av komponentavskrivning från 2014. Kommunen har under året påbörjat arbetet med att tillämpa komponentavskrivning.
- Löner, semesterersättningar och övriga löneförmåner har redovisats enligt god redovisningssed.
- Upplupna kostnads- och intäktsräntor per den 31 december 2015 har bokförts om de har varit av väsentlig storlek.
- Fakturor utställda efter den 31 december 2015 är periodiserade till den period de hör till.
- Statsbidrag och skatteintäkter har beräknats enligt gällande rekommendationer vid bokslutstillfället.
- Semesterlöneskuld, okompenserad övertid samt sociala avgifter på dessa är bokförda som en kortfristig skuld.
- Kommunens pensionsskuld för beräknade pensionsutbetalningar till arbetstagare och pensionärer återfinns i bokslutet som tre olika delar, allt redovisat enligt gällande lagar och rekommendationer. Avsättningar för pensioner omfattar kompletterande ålderspension samt garantipensioner. Den skuld som avsåg intjänade pensioner under åren 1998 och 1999 samt vissa regleringsposter därefter har betalats 2004. Intjänad pension från och med år 2000, det vill säga den individuella pensionen, kostnadsbokförs under intjänandeåret och utbetalas i början av nästkommande år. I bokslutet redovisas

denna skuld som en kortfristig skuld. Intjänade pensioner före 1998 återfinns i bokslutet under ansvarsförbindelser och ingår alltså inte i balansräkningen.

- Anläggningstillgångarna har i balansräkningen redovisats till anskaffningsvärdet efter avdrag för investeringsbidrag och planenliga avskrivningar. Avskrivningarna görs efter en bedömning av tillgångarnas nyttjandeperiod efter viss vägledning av SKL:s förslag till avskrivningar.
- Kapitalkostnader beräknas enligt nominell metod. Avskrivningar beräknas på tillgångarnas ursprungliga anskaffningsvärde. Internränta beräknas på bokfört värde. År 2015 uppgick internräntan till 3,2 procent.
- Sammanställd redovisning har gjorts enligt lag.
- Externredovisning: I den externa resultaträkningen har alla interna debiteringar som hyror, avgifter och tjänster eliminerats.
- Leasingkostnader (11 997) tkr har redovisats enligt reglerna för operationell leasing.

Begreppsförklaringar

- Anläggningstillgångar = Tillgångar som är avsedda för stadigvarande bruk.
- Anläggningsskapital = Skillnad mellan anläggningstillgångarna och de långfristiga skulderna.
- Avskrivning = Planmässig värdeminskning av anläggningstillgångar.
- Balansräkning = Visar den ekonomiska ställningen och hur den förändrats under året. Tillgångarna visar hur kommunen har använt sitt kapital respektive hur kapitalet har anskaffats.
- Eget kapital = Den del av tillgångarna som är finansierade med egna medel. Delas upp i rörelsekapital och anläggningsskapital.
- Kapitalkostnad = Benämning för internränta och avskrivningar.
- Kortfristig skuld = Skulder med löptid kortare än ett år.
- Nettokostnad = Verksamhetens driftkostnad efter avdrag för driftbidrag, avgifter och ersättningar.
- Omsättningstillgångar = Tillgångar ej avsedda för långvarigt bruk (till exempel kundfordringar, förråd, bank och kassa).
- Periodisering = Fördelning av kostnader och intäkter på de redovisningsperioder i vilka de verkligen uppstår.
- Resultaträkning = Visar hur det egna kapitalet har förändrats under året.
- Rörelsekapital = Skillnaden mellan omsättningstillgångar och kortfristiga skulder.
- Soliditet = Visar hur stor del av det totala kapitalet som är eget kapital.
- Finansnetto = Finansiella intäkter (till exempel räntor) minus finansiella kostnader (till exempel räntor på våra lån).

Noter

	Kommunen		Koncernen	
	2015-12-31	2014-12-31	2015-12-31	2014-12-31
Not I				
Intäkter				
Jämförelsestörande post				
Återbetalning av försäkringspremier från AFA	7 289	0	7 289	0
Not II				
Avskrivningar				
Byggnader	-32 683	-30 426	-38 923	-36 007
Avskrivningar utöver plan	-5 805	-198	-5 805	-198
Inventarier	-3 568	-3 441	-5 060	-4 813
	-42 056	-34 065	-49 788	-41 018
Not III				
Skatte- och bidragsintäkter				
Skatteintäkter	469 807	455 041		
Skatteavräkning	-416	-1 251		
Kommunalekonomisk utjämning	201 422	200 285		
Kommunal fastighetsavgift	23 691	23 820		
LSS-utjämningsbidrag/-avgift	10 605	7 354		
Sysselsättningsstöd		0		
	705 109	685 249		
Redovisade skatteintäkter				
Preliminär skatteinbetalning under året	469 807	455 041		
Slutavräkning innevarande år	515	84		
Slutavräkning föregående år	-931	-1 335		
	469 391	453 790		
Not IV				
Årets resultat				
Torsby kommun			13 918	9 346
Torsby Förvaltnings AB			276	-24
Torsby Flygplats AB			4	7
Fritid i Nordvärmland AB			0	543
Torsby Bostäder AB			2 747	4 193
Torsby Utveckling AB (49 %)			17	38
Koncernmässiga justeringar			1 186	748
			18 148	14 851
Not V				
Byggnader och mark				
<i>Akkumulerade anskaffningsvärden</i>				
Vid årets början	1 092 055	1 044 395	1 423 238	1 371 806
Nyanskaffningar	33 095	51 315	35 985	55 599
varav pågående arbete	6 976	21 298	7 619	22 012
Avyttringar, utrangeringar och korrigeringar	0	-3 655	0	-4 167
	1 125 150	1 092 055	1 459 223	1 423 238

	Kommunen		Koncernen	
	2015-12-31	2014-12-31	2015-12-31	2014-12-31
<i>Akkumulerade avskrivningar enligt plan</i>				
Vid årets början	-431 263,0	-403 592	-515 010	-481 393
varav ackumulerade nedskrivningar	-72 477	-72 279	-72 477	-72 279
Avyttringar, utrangeringar och korrigeringar	0	2 755	0	2 883
Årets avskrivning enligt plan	-32 681	-30 228	-39 414	-36 302
Avskrivning utöver plan	-5 805	-198	-5 805	-198
	-469 749	-431 263	-560 228	-515 010
Bokfört värde vid årets slut	655 402	660 792,1	898 995	908 228
varav va-anläggningar	72 690	71 377	72 690	71 377
Bokfört värde per fastighetskategori				
Markreserv	7 294	7 294	7 294	7 294
Verksamhetsfastigheter	302 354	302 899	302 354	302 899
Affärsfastigheter	142 526	134 833	386 118	382 268
Publika fastigheter	60 548	62 525	60 548	62 525
Fastigheter för annan verksamhet	133 001	138 330	133 001	138 330
Övriga fastigheter	982	937	982	937
Exploateringsfastigheter	5 531	5 005	5 531	5 005
Skogsfastigheter	8 970	8 970	8 970	8 970
Bokfört värde totalt för samtliga kategorier	661 206	660 793	904 798	908 228
Not VI				
Maskiner och inventarier				
<i>Akkumulerade anskaffningsvärden</i>				
Vid årets början	64 034	61 467	72 676	70 017
Nyanskaffningar	5 478	2 568	6 341	2 659
Avyttringar och utrangeringar	0	0	-23	
	69 512	64 034	78 993	72 676
Akkumulerade avskrivningar enligt plan				
Vid årets början	-44 725	-41 284	-51 411	-47 092
varav ackumulerade nedskrivningar	-194	-194	-194	-194
Avyttringar och utrangeringar	0	0	23	
Årets avskrivning enligt plan	-3 568	-3 441	-4 568	-4 319
Avskrivning utöver plan		0		
	-48 293	-44 725	-55 957	-51 411
Bokfört värde vid årets slut	21 219	19 310	23 037	21 264
Not VII				
Kortfristiga fordringar				
Kundfordringar	12 241	13 261	12 426	12 954
Skattefordringar	-16 117	-12 903	-16 038	-12 250
Interimsfordringar	49 256	37 384	50 043	38 384
Övriga fordringar	-370	63	306	100
Kortfristiga placeringar				
Summa kortfristiga fordringar	45 010	37 805	46 737	39 188

	Kommunen		Koncernen	
	2015-12-31	2014-12-31	2015-12-31	2014-12-31
Not VIII				
Kassa och bank				
Torsby kommun			62 299	24 968
Torsby Förvaltnings AB			258	280
Torsby Flygplats AB			1 208	1 556
Fritid i Nordvärmland AB			787	0
Torsby Bostäder AB			5 927	4 806
Torsby Utveckling AB (49 %)			435	337
Summa kassa och bank			70 914	31 947
Not IX				
Eget kapital				
<i>Koncernen</i>				
Ingående eget kapital	275 504,8	266 158,4	349 821	331 853
Uppskrivning andelar Kommuninvest	3 524	0	3 524	
Årets resultat	13 918	9 346	18 148	14 851
Minoritetens andel				
Övriga koncernmässiga justeringar			117	3 117
Utgående eget kapital koncernen	292 947	275 505	371 610	349 821
<i>Kommunen</i>				
<i>Anläggningskapital</i>				
Anläggningstillgångar	716 282	716 383		
Anläggningslån	-361 400	-361 400		
Pensionsskuld	-4 234	-4 714		
Summa	350 648	350 269		
<i>Rörelsekapital</i>				
Omsättningstillgångar	108 587	64 059		
Kortfristiga skulder	-166 289	-138 823		
Summa	-57 702	-74 764		
Totalt eget kapital, kommunen	292 946	275 505		
Not X				
Pensionsavsättningar				
Ingående avsättning	4 714	5 684		
Pensionsutbetalningar	-509	-667		
Nyintjänad pension	0	86		
Ränte- och basbeloppsuppräknings	63	55		
Förändring av löneskatt	-94	-189		
Övriga regleringar	60	-255		
	4 234	4 714		
Not XI				
Långfristiga skulder				
Ingående skuld	361 400	361 400	501 231	502 498
Nya lån	0	0	0	0
Övriga långfristiga skulder	0	0	0	0
Amorteringar	0	0	-2 670	-2 920
Återföring uppbokade amorteringar 2015	0	0	2 820	4 473
Uppbokning beräknade amorteringar 2016	0	0	-2 488	-2 820
Utgående skuld	361 400	361 400	498 893	501 231

	Kommunen		Koncernen	
	2015-12-31	2014-12-31	2015-12-31	2014-12-31
<i>Fördelning anläggningslån</i>				
Torsby kommun			361 400	361 400
Torsby Bostäder AB			137 494	139 831
Fritid i Nordvärmland AB				0
Torsby Utveckling AB (49 %)				0
Övriga långfristiga skulder				0
Summa			498 894	501 231
Långfristiga lån				
Förfaller till räntejustering enligt följande				
2016	137 332	126 490		
2017–2020	224 068	234 910		
	361 400	361 400		
Not XII				
Pensionsförpliktelser				
Ingående avsättning	373 416	391 656		
Pensionsutbetalningar	-14 824	-15 473		
Ränte- och basbeloppsuppräknings	5 475	3 105		
Förändring av löneskatt	-2 878	-3 561		
Ändring av försäkringstekniska grunder	0	0		
Övriga regleringar	-2 517	-2 311		
Garanterad pensionsnivå	0	0		
	358 672	373 416		



Till
Kommunfullmäktige

Revisionsberättelse för år 2015

Vi, av kommunfullmäktige utsedda revisorer i Torsby kommun, har granskat den verksamhet som bedrivits i styrelse och nämnder och genom utsedda lekmannarevisorer även verksamheten som bedrivits i koncernen Torsby Förvaltnings AB med de helägda dotterbolagen Torsby Bostäder AB, Torsby Flygplats AB samt delägda Fritid i Nordvärmland AB.

Styrelse, nämnder och beredningar ansvarar för att verksamheten bedrivs enligt gällande mål, beslut och riktlinjer samt de föreskrifter som gäller för verksamheten. De ansvarar också för att det finns en tillräcklig intern kontroll och återredovisning till fullmäktige.

Revisorerna ansvarar för att granska verksamhet, intern kontroll och räkenskaper samt att pröva om verksamheten bedrivits enligt fullmäktiges uppdrag och mål samt de föreskrifter som gäller för verksamheten.

Granskningen har utförts enligt kommunallagen, god revisionsred i kommunal verksamhet och kommunens revisionsreglemente. Granskningen har genomförts med den inriktning och omfattning som behövs för att ge rimlig grund för bedömning och ansvarsprövning. Revisorernas analyser av väsentlighet och risk har varit vägledande för valet av granskningsinsatser och har utgjort grunden till revisionsplanen för verksamhetsåret 2015.

Vi har löpande tagit del av styrelsens och nämndernas verksamhet via protokoll och andra beslutsunderlag, samt genom samtal med förtroendevalda och tjänstemän. Vidare har räkenskaperna samt den interna kontrollen granskats. Träffar har genomförts med vår uppdragsgivare, kommunfullmäktiges presidium. KPMG har biträtt oss vid revisionen.

Resultatet och omfattningen av genomförd granskning framgår nedan och i bilaga 1 *Revisorernas redogörelse*, bilaga 2 *Lekmannarevisorernas granskningsrapporter*, i bilaga 3 *Revisionsberättelser från de kommunala företagen* samt i bilagorna 4 granskningsrapport för *hjälpmedelsnämnden*.

Vi har inte erhållit revisionsberättelse från Region Värmland och Värmlands läns vårdförbund och inte heller granskningsrapport för drift- och servicenämnden som underlag för fullmäktiges ansvarsprövning. Dessa rapporter avlämnas vid senare tillfälle.

Vi bedömer sammantaget att styrelse, nämnder och fullmäktigeberedningar i Torsby kommun i allt väsentligt har bedrivit verksamheten på ett ändamålsenligt och från ekonomisk synpunkt tillfredsställande sätt.

Vi bedömer att räkenskaperna i allt väsentligt är rättvisande.

**TORSBY KOMMUN
KOMMUNREVISORERNA**

Vi bedömer att styrelsens, nämndernas och beredningarnas interna kontroll har varit tillräcklig.

Vi bedömer sammantaget att resultatet enligt årsredovisningen är förenligt med de finansiella mål och verksamhetsmål som fullmäktige uppställt.

Vi tillstyrker att fullmäktige beviljar ansvarsfrihet för styrelse, nämnder och beredningar samt enskilda ledamöter i dessa organ.

Vi tillstyrker att kommunens årsredovisning godkänns.

Revisionsberättelsen är upprättad av de, av kommunfullmäktige valda revisorerna i Torsby kommun.

Torsby 2016-04-04



Anitha Syvertsson



Mats Broberg



Christina Svensson



Anders Nilroth



Stig Renhult

- Bilaga 1 Revisorernas redogörelse 2015
- Bilaga 2 Lekmannarevisorernas granskningsrapporter 2015
- Bilaga 3 Revisionsberättelser från de kommunala företagen 2015
- Bilaga 4 Granskning av hjälpmedelsnämndens verksamhet under 2015

Följande revisionsrapporter från de sakkunniga har löpande under året överlämnats till kommunfullmäktige för kännedom:

- Nr 1 Betygsnivå och måluppfyllelse inom gymnasieskolan
- Nr 2 Samgranskning av palliativ vård i Värmland
- Nr 3 Översiktlig granskning delårsrapport 2015
- Nr 4 Granskning av bokslut och årsredovisning 2015

