

Årsredovisning 2013

Godkänd av kommunfullmäktige 2014-04-22 §35



Innehåll

Ordförande har ordet	3
Några händelser 2013	5
Politisk organisation	7
Organisationsschema	8

Förvaltningsberättelse

Omvärldsanalys	9
Analys av kommunens verksamhet	11
Driftredovisning	13
Koncernens bolag	14
Vision och mål	16
Finansiella mål	17
Kommunens personal	21

Räkenskaper

Resultaträkning	23
Balansräkning	24
Ställda säkerheter och ansvarsförbindelser	25
Fem år i sammandrag kommunen	26
Kassaflödesanalys	27
Redovisning va-kostnader	28
Redovisningsprinciper	29
Begreppsförklaringar	30
Noter	31
Revisionsberättelse	35

Verksamhetsberättelser

Barn- och utbildningsnämnden	42
Kommunstyrelsen	45
Kommunfullmäktige	60
Miljö-, bygg- och räddningsnämnden	61
Socialnämnden	65
Överförmyndarnämnden	69

Omslagsbild:

Den 22 oktober 2013 invigdes fritidsgården Ekeby i Torsby av kommunalrådet Håkan Laack.

Foto: Morgan Bäckvall

Ordförande har ordet

Återigen är det dags att i både ord och siffror summera ett år i Torsby kommun. Vi kan för tolfte året i rad redovisa ett överskott i vårt ekonomiska bokslut. Överskott i kassan gör att vi har möjlighet att utveckla vår kommun utan att behöva låna pengar. Vi har under de senaste åren förverkligat en rad projekt med syfte att göra vår kommun till en attraktiv plats för att leva och verka i, liksom en attraktiv plats att besöka. Turismsatsningar som nya vägar till Branästoppet och Hovfjället har varvats med satsningar på vår utemiljö, det vill säga gator, parker och belysning. Byggnationen av vårt första trygghetsboende på Valbergsgården i Torsby har också börjat. Trygghetsboende är en boendeform för äldre människor som önskar mer trygghet och samvaro än de kan få i sitt nuvarande boende. På vårt trygghetsboende kommer vår nya glädjespridare att arbeta som värdinna. Kommunen har även beslutat att det ska byggas ett trygghetsboende på Klarastrand i Stöllet om det finns ett intresse för det i bygden. I skrivande stund har tillräckligt många visat intresse och arbetet med projekteringen påbörjas våren 2014.

För en glesbygdskommun som Torsby är all infrastruktur viktig. Vi har i många år arbetat med att minska restiden med tåget till Karlstad. Det pågår även ett lobbyarbete för att säkerställa en fortsatt flygförbindelse till Torsby. Flyglinjen Torsby–Stockholm via Hagfors upphandlas av Trafikverket efter att regeringen beslutat om så kallad trafikplikt på flyglinjen. Strax före jul fick vi det glädjande beskedet att flyglinjen upphandlas även inför den kommande trafikperioden 2015–2019. En annan infrastrukturfråga är godstransporter. Byggnationen av vår omlastningsterminal har dels gett vår skogsindustri en konkurrenskraftig transportväg till industrin, dels gett stora miljövinster när antalet timmertransporter minskat på vägarna. Jag hoppas också att den nya E16 blir en viktig länk för ett utvecklat samarbete med Norge som leder till fler arbetstillfällen och besökare i Torsby.

Infrastruktur omfattar idag även virtuell kommunikation. Den snabba tekniska utvecklingen ökar behovet av bra bredbandsanslutning. Vi har under året fortsatt bygga ut höghastighetsbredband till

hushållen. Det är ett stort och kostsamt projekt som kräver såväl statlig som kommunal medfinansiering liksom en egen insats för de hushåll som vill ansluta sig. Kommunen har reserverat cirka 17 mkr för att täcka kommunens kostnad för bredbandsutbyggnaden på landsbygden.

Vi måste även bygga för att trygga tillgången till den vård och omsorg som efterfrågas av brukarna. I september invigdes vårt nybyggda LSS-boende med



sex lägenheter för personer med funktionshinder. Behovet av sådana boendeplatser har varit stort men nu är tillgången tryggad för några år framåt.

Efterfrågan ökar även inom barnomsorgen. De senaste årens höga födelsetal har lett till överinskrivningar i förskolorna i Torsby tätort. Under 2013 ökade det totala antalet platser i Torsby tätort med motsvarande två avdelningar och vi måste se över hur vi kan utöka förskoleplatserna för att undvika överinskrivningar.

Vår fortsatt oroliga omvärld påverkar oss och alla andra kommuner, och en lågkonjunktur betyder lägre skatteintäkter. Befolkningsminskningen är en ständig utmaning eftersom den också leder till lägre intäkter. Även om antalet födda ökat de senaste åren har vi fortfarande en stor utflyttning. 2013 minskade befolkningen med över 200 personer. För att vända utvecklingen måste vi ha god ordning på kommunens ekonomi. Förvaltningarna måste fortsätta anpassa

verksamheterna efter nya förutsättningar. Vi ställs inför uppgiften att både dra ner och i vissa fall utöka verksamheten där efterfrågan ökar.

Kommunen ska även fortsättningsvis bedriva bra verksamheter, kunna investera i vår gemensamma framtid och skapa ekonomisk styrka för att på lång sikt kunna amortera på våra skulder.

Efter att ha suttit med ordförandeklubban i nästan 12 år lämnade jag vid årsskiftet över till min efterträdare Ann-Katrin Järåsen. Jag önskar henne lycka till och vill samtidigt tacka för det förtroende jag haft och precis som tidigare år vill jag framföra min stora uppskattning till vår kunniga personal och våra engagerade förtroendevalda som varje dag oförtrutet levererar god service till alla våra kommuninvånare.

Det är tack vare detta engagemang vi kan redovisa så fina resultat och kan vara så stolta över vår kommun.

Håkan Laack,

kommunstyrelsens ordförande

Några händelser 2013



Februari

Sportlovsidrottsskola för barn i årskurs 3–5

Torsby kommun arrangerade tillsammans med föreningslivet en sportlovsidrottsskola i tre dagar för barn i årskurs 3–5 som fick prova på olika aktiviteter både inomhus och utomhus.

P4 Värmland tävlade i skidskytte i Valberget

Två reportrar från P4 Värmland, Torsten Gabrielsson och Andreas Dahllöf, mötte Christian Edwerz och Andreas Stjärnhem i en skidskyttetävling under ledning av Mikael Löfgren. På morgonen intervjuades kommunens fritidschef Kicki Velander av P4:s Jenny Tiblin om hur man bäst firar sportlov i Torsby.

En kväll med Paul Piltz

En kväll i Paul Piltz anda anordnades på Torsby bibliotek. Barbro Södersten berättade om boken *Kärlek, hopp och tro*, Margareta Södersten-Johanssons släkthistoria om familjen Piltz. Bengt Sahlström, Norra Värmlands Konstförening, berättade om Paul Piltz som konstnär.

Rally Sweden – Rallyeliten och Top Cats i Torsby

Den 7–10 februari 2013 hölls världsevenemanget Svenska rallyt, med Torsby i fokus under den sista dagen. Förutom själva rallyt anordnades många kringaktiviteter och evenemanget lockade ett tusental besökare/åskådare.



Mars

Höljes Lanthandel invigd

Med bland annat linedance och tårta invigdes nya lanthandeln i Höljes. Torsbys kommunalråd Håkan Laack (S) lyckönskade de båda ägarna, systrarna Annica Engström Svensson och Monica Engström Jonsson.

April

Guld och brons i JVM i längdåkning

Flera unga längdåkare från Torsby stod för suveräna insatser i junior-VM. I stafett tog de svenska damerna hem guld och herrarna bronset! Bland medaljörerna fanns Julia Svan, Stina Nilsson, Marcus Ruus och Bill Impola, som blev 13:e man i årets Vasalopp. Samtliga från Stjerneskolan.

Camping 45 – årets innovatör för sitt miljöarbete

Camping 45 utsågs av SCR, Sveriges Camping- och Stugföretagares Riksorganisation, till årets innovatör för sitt miljöarbete. Ägaren och miljögeologen Frank Feucker strävar efter att göra Camping 45 till den första helt klimatneutrala boendeanläggningen.

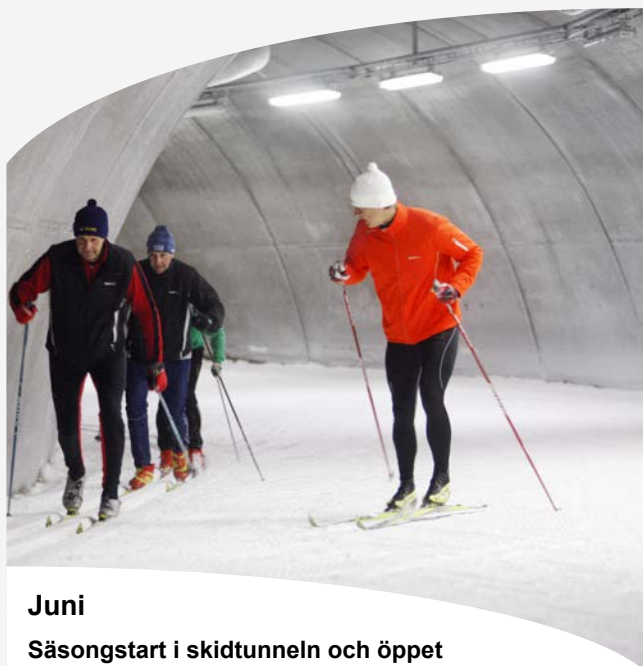
Vildmarks flottfärder – ett av världens bästa resmål

Timmerflottfärderna på Klarälven tog steget upp på National Geographic Travelers topplista "50 Tours of a Lifetime 2013". Vildmark i Värmland är det enda resmålet från Skandinavien som är med på listan och ett av listans tio resmål i Europa.

Maj

Nordvärmlands FF – årets synergiare

Priset Landsbygdens framtid är ett gemensamt initiativ av Hushållningssällskapet och NWT som vill uppmuntra företagare på den värmländska landsbygden. Nordvärmlands FF tog hem priset, bland annat för att de även driver två fritidsgårdar, ett lokalt gatukök och café, campingplats och livsmedelsbutiken Nordvärmlands Livs i Ambjörby.



Juni

Säsongsstart i skidtunneln och öppet hus på Torsby Sportcenter

Den 1 juni startade skidsäsongen i Torsby Ski Tunnel med fri skidåkning, instruktörer samt Barnens Vasalopp och öppet hus för besök och träffar med föreningarna i området.

Augusti

Succé för Torsby Ski Festival

Drygt 1 000 besökare tog del av Torsby Ski Festival, som innehöll bland annat sommarskidåkning, rullskid-SM och medverkan av den svenska skideliten.

September

Invigning av det nya LSS-boendet

Enstogens LSS-boende invigdes av kommunalrådet Håkan Laack, efter att första spadtaget togs i februari. LSS-boendet har sex lägenheter.

Årets kvinna i och för näringslivet

IngMarie Junler, Vildmark i Värmland utsågs till årets kvinna i och för näringslivet i Torsby kommun. Priset delas ut av Företagarna i Värmland varje år i länets olika kommuner.

Oktober

Barnfamiljens dag på Torsbybadet

Lördagen den 26 oktober 2013 arrangerade Torsbybadet barnfamiljens dag, med aktiviteter som bland annat ansiktsmålning, barnvattengympa och fiskdamm med leksaker.

Världsmästare i veteran-VM i terränglöpning

Tore Axelsson från Metbäcken norr om Torsby blev världsmästare i veteran-VM i terränglöpning. Tävlningen avgjordes i Brasilien och hade ett 60-tal deltagare.



Välbesökt näringslivsmässa för kommunens högstadie- och gymnasieelever

Den 9 oktober anordnades en näringslivsdag i Stjernehallen för Torsbys högstadie- och gymnasieelever. Syftet var att lyfta fram det lokala näringslivet och framtida jobbomöjligheter i kommunen genom föreläsning, företagsmässa och företagsbesök för eleverna.

November

Invigning och öppet hus i fritidsgården Ekeby

Fritidsgården i de nyrenoverade lokalerna på Ekeby öppnade den 22 november. Invigningen besöktes av många barn och ungdomar samt massmedia. Håkan Laack klippte bandet i form av ett bordtennisnät.

December

Torsbyflyget räddades

Tisdagen den 17 december meddelade infrastrukturminister Catharina Elmsäter-Svärd att flyglinjen Torsby–Hagfors–Arlanda blir kvar tills vidare, och Trafikverket får i uppdrag att upphandla flyglinjen.

Kulturpristagare i Torsby 2013

Torsby kommuns kulturstipendium för 2013 delades ut till syskonen Sandborgh – Annica Sandborgh-Andersson, Björn Sandborgh och Marit Sandborgh-Ludvigsson, för deras insatser inom Östmarks hembygdsförening. Vinnare av ungdomsstipendiet till Christine Rebanes minne blev Julia Haglund Vasserud för hennes musikglädje och unika gehör.

Internetcaféet En trappa upp invigt

Den 3 december öppnades internetcaféet En trappa upp på Stjärnan i centrala Torsby. Initiativtagare är arbetsmarknadsavdelningen. Ett 30-tal personer kom till invigningen och det bjöds på glögg, kaffe och tilltugg.

Efterlängtd bankomat invigd i Sysslebäck

Sysslebäck fick sin efterlängtda bankomat tack vare samarbete mellan Fryksdalens Sparbank, Torsby kommun och Bankomat AB. Kjell-Erik Branhammar från Fryksdalens Sparbank hälsade talarna Joe Bengtsson, Jante Carlsson, Bosse Halvardsson och Anna-Lena Carlsson välkomna.

Politisk organisation

Torsby kommun leds av kommunfullmäktige. För att utföra den verksamhet som fullmäktige beslutar om finns kommunstyrelsen och fem nämnder: barn- och utbildningsnämnden, miljö-, bygg- och räddningsnämnden, socialnämnden, valnämnden och överförmyndarnämnden. Kommunfullmäktige har till sin hjälp en valberedning och politiskt valda revisorer som också har stöd av sakkunniga.

Nämnder och styrelser från 2010 (Siffran inom parentes avser antalet utskott som nämnden har)	Antal ledamöter
Kommunstyrelsen (2)	11
Barn- och utbildningsnämnden (1)	11
Omsorgsnämnden (1)	11
Miljö-, bygg- och räddningsnämnden	9
Valnämnden	7
Överförmyndarnämnden	3

Kommunfullmäktige

Kommunfullmäktige, som är kommunens högsta beslutande organ, har 31 ledamöter (mandat). Ordförande är Eva-Lena Gustavsson (S), vice ordförande är Mikael Persson (M) och andre vice ordförande är Carina Nordqvist (S).

Kommunstyrelsen och nämnderna

Kommunstyrelsen är kommunens ledande politiska förvaltningsorgan och har ansvaret för hela kommunens utveckling och ekonomiska förvaltning. Kommunstyrelsen leder och samordnar planeringen och uppföljningen av kommunens ekonomi och verksamheter. Utöver kommunstyrelsen finns det i kommunen fem kommunala nämnder med olika ansvarsområden.

Nämnderna ska följa de mål och riktlinjer som kommunfullmäktige beslutar om. Nämnderna är också skyldiga att se till att verksamheterna bedrivs på ett ändamålsenligt och effektivt sätt. Ordförande i

kommunstyrelsen och kommunalråd är Håkan Laack (S). Vice ordförande är Anna-Lena Carlsson (M).

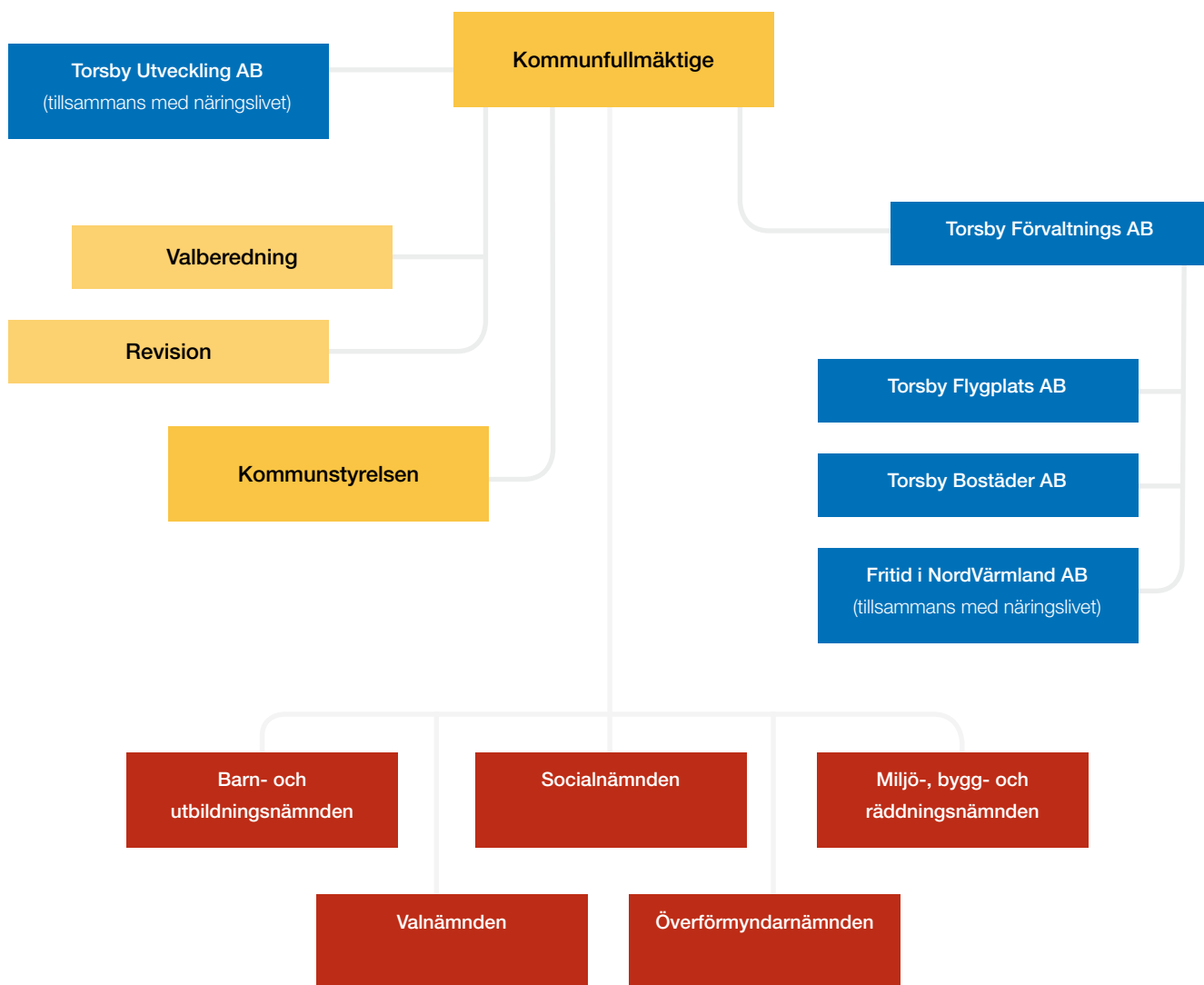
Nämnd/ styrelse	Ledamot/ ersättare	De politiska partierna						
		S	MP	V	M	C	KD	FP
KS	Ledamot	6		1	2	2		
	Ersättare	6		1	3			1
BUN	Ledamot	6		1	3	1		
	Ersättare	6		1	2	1		1
SN	Ledamot	6		1	2	1		1
	Ersättare	6		1	3	1		
MBR	Ledamot	5		1	2	1		
	Ersättare	5	1		2	1		
ValN	Ledamot	4		1	2			
	Ersättare	4		1	1	1		
ÖFN	Ledamot	2			1			
	Ersättare	2			1			

Partiernas representation

De politiska partierna har olika många platser i nämnder och styrelser, beroende på valresultatet 2010. I några nämnder och styrelser är vissa partier endast representerade på ersättarplats.

Mandatfördelning politiskt parti	Antal mandat
Socialdemokraterna	15
Moderata samlingspartiet	7
Centerpartiet	3
Vänsterpartiet	3
Miljöpartiet de gröna	1
Folkpartiet	1
Sverigedemokraterna (f.n. obunden ledamot)	1
	31

Organisationsschema



Förvaltningsberättelse

Torsby kommun redovisade för 2013 ett resultat på 7,4 mkr vilket var 3,9 mkr mer än budgeterat. Överskottet beror främst på att de finansiella kostnaderna blev 3,5 mkr lägre än beräknat. En stor återbetalning av premier från AFA Försäkring kompenserade i stort sett helt för kommunens kostnad på 14,6 mkr för den påbörjade fiberutbyggnaden, som inte var budgeterad för året.

Med en nettokostnadsandel på 98,9 nådde kommunen målet att nettokostnaderna skulle vara högst 99 procent av kostnaderna 2013. Soliditeten på 34 procent nådde däremot inte målet (36 procent).

Befolkningen minskade med drygt 200 invånare vilket var en dubbelt så stor minskning jämfört med 2012 (93 invånare).

Omvärldsanalys Internationell ekonomi

De tre senaste kvartalen har utvecklingen i euroområdet vänt upp och BNP har ökat. Stämningen har förbättrats påtagligt och tillväxten väntas därför ta bättre fart 2014. Det är dock fortfarande stora skillnader i förutsättningar mellan olika Euroländer. Det kommer att ta tid innan situationen i euroområdet helt har stabiliserats.

BNP-tillväxten i USA var det andra halvåret 2013 mellan 3 och 4 procent räknat på årsbasis. Arbetslösheten har gradvis minskat och är nu nere på 6,5 procent som tidigare var en gräns för de penningpolitiska stimulanserna. Bedömningen är att penningpolitiken fortsätter att vara expansiv 2014. Tillsammans med en mindre återhållsam finanspolitik borgar det för att den amerikanska ekonomin kan fortsätta växa snabbt också i år.

I Storbritannien har tillväxten ökat starkt och det brittiska pundet har därmed förstärkts. Utvecklingen i de nordiska grannländerna har inte varit lika positiv. I Norge har tillväxten bromsat in och i Finland har BNP backat två år i rad medan BNP i stort sett varit oförändrad i Danmark. 2014 väntas utvecklingen förbättras i Danmark och Finland samtidigt som tillväxten i Norge ligger kvar kring 2 procent.

Sammantaget innebär det att tillväxten i världen tar ett kliv upp från 3,0 procent 2013 till 3,9 procent 2014.

För svensk del är framför allt utvecklingen i Europa och inte minst i våra nordiska grannländer viktig. BNP-tillväxten på Sveriges viktigaste exportmarknader, där länderna viktats med respektive lands betydelse som mottagare av svensk export, ökar från 0,9 procent 2013 till 2,1 procent 2014.



Svensk ekonomi

Den svenska ekonomin utvecklades svagt 2013 men fick bättre fart i slutet av året. Den svaga utvecklingen är i huvudsak en följd av vikande export och investeringar. Hushållens konsumtion och den offentliga konsumtionen fortsatte däremot att växa i hygglig takt. Den starka tillväxten i slutet av året beror på att industrins orderingång och produktion vände upp och att exporten och importen av varor var stark i december. Även omsättningen i detaljhandeln fick bättre fart i slutet av året.

För helåret 2014 beräknas svensk BNP öka med 2,6 procent jämfört med 0,9 procent 2013.

Sysselsättningen bedöms öka snabbare 2014 än 2013. Sänkta pensioner väntas dämpa skattetillväxten. Kostnadstillväxten i kommuner bedöms också minska.

Sammantaget innebär det att kommunsektorn får ett finansiellt överskott på 1 procent av skatter och bidrag 2014. För den offentliga sektorn som helhet väntas det finansiella sparandet ge ett underskott på 1,6 procent av BNP.

Konjunkturinstitutets undersökning visar allt högre värden för alla delar av ekonomin. Tillsammans med förbättrade konjunkturutsikter i omvärlden gör det att både efterfrågan i Sverige och exporten väntas ha en god tillväxt 2014.

Bedömningen är att tillväxten fördubblas på Sveriges viktigaste exportmarknader 2014. Den svenska exporten väntas därmed börja växa igen liksom investeringarna.

Sänkta skatter, låg inflation, låga räntor och växande sysselsättning bidrar till att hushållens disponibla realinkomster ökar med 2,8 procent 2014.

Arbetslösheten väntas bli omkring 8 procent trots en stark arbetsmarknad. En förklaring är att både befolkningen i arbetsför ålder och arbetskraftsdeltagandet ökat kraftigt. Framöver ökar befolkningen långsammare och därmed ökar inte arbetskraftsdeltagandet så mycket som de senaste åren. Det gör att arbetslösheten kan minska till 7,5 procent mot slutet av 2014.

Det reala skatteunderlaget 2011–2014 bedöms växa mer än man kan förvänta utifrån utvecklingen av övriga faktorer.

Kommunernas ekonomi

2013 förstärktes kommunernas intäkter med 7,6 miljarder kronor av tillfälliga återbetalningar från AFA Försäkring. Totalt väntas kommunernas resultat uppgå till nästan 11 miljarder 2013, vilket motsvarar 2,4 procent av skatteintäkter och statsbidrag.

För 2014 finns ännu inga beslut om återbetalningar av premier från AFA Försäkring eller några nya statliga tillskott av betydelse. Intäkterna ökar därmed väldigt lite trots en genomsnittlig ökning av skatteunderlaget.

Inför 2014 höjde 23 kommuner skattesatsen och sju kommuner sänkte den. Medelskattesatsen ökade med 1 öre exklusive skatteväxlingar.

Torsby kommuns ekonomi

Den utveckling som pågår runt om i världen påverkar Torsby kommun i allra högsta grad. Det vill säga går det bra för Sverige så går det också bra för Torsby kommun.

Den bedömning som gjorts inför 2014 om en ökad tillväxt i Europa förväntas ge en ökad sysselsättning. Behovet av arbetskraft förväntas öka för exportrande företag och dess underleverantörer som finns i kommunen. Närheten till Norge bidrar också till att arbetslöshetssiffrorna hålls nere.

En minskande befolkning i kommunen är däremot ett orosmoment. Försörjningsbördan är stor för den yrkesverksamma befolkningen (20–64 år) när man ställer den i förhållande till den icke yrkesverksamma befolkningen (0–19 år och 65 år och äldre).

Befolkningsförändring till och med 2013

År 31/12	Folk- mängd kommun	Total befolknings- förändring	Födelse- netto	Flytt- nings- netto	Justering
2003	13 311				
2004	13 086	-225	-150	-76	1
2005	12 960	-126	-101	-27	2
2006	12 946	-14	-110	96	0
2007	12 878	-68	-74	6	0
2008	12 707	-171	-138	-31	-2
2009	12 508	-199	-165	-32	-2
2010	12 414	-94	-73	-21	0
2011	12 312	-102	-63	-38	-1
2012	12 219	-93	-99	9	-3
2013	12 013	-206	-122	-83	-1
Summa		-1 298	-1 095	-197	-6

Församling	2013	2012	Förändring	
Fryksände	6 952	6 997	-45	-0,6 %
Lekvattnet	258	260	-2	-0,8 %
Vitsand	670	698	-28	-4,0 %
Östmark	958	966	-8	-0,8 %
Övre Älvdal	3 175	3 298	-123	-3,7 %
Totalt 31 dec	12 013	12 219	-206	-1,7 %

Analys av kommunens verksamheter

Torsby kommuns resultat var 7,4 mkr vilket var 3,9 mkr bättre än budgeterat. Årets resultat innebär att den så kallade nettokostnadsandelen var 98,9 procent. Målet var högst 99 procent och kommunen nådde alltså målet.

De finansiella kostnaderna var 3,5 mkr lägre än budgeterat på grund av att kommunen inte behövde ta nya lån för att finansiera planerade investeringar. Även de finansiella intäkterna var något lägre än budgeterat, bland annat på grund av fortsatt låga räntor.

Kommunen fick återbetalda premier på 14,6 mkr från AFA Försäkring.

Verksamheternas nettokostnader, där avskrivningar och pensionskostnader ingår, uppgick till 656 mkr vilket var 0,2 mkr bättre än budgeterat.

Driftnettot för kommunstyrelsen och nämnderna var drygt 12 mkr sämre än budgeterat, på grund av de obudgeterade kostnaderna på 14,6 mkr för den påbörjade fiberutbyggnaden.

Kommunstyrelsen totalt redovisade ett underskott på 14,5 mkr. Räknar man bort den obudgeterade kostnaden för fiberutbyggnad, var resultatet däremot nästan enligt budget.

Inom kommunstyrelsen redovisade tekniska avdelningen ett underskott på 2,5 mkr. Det beror främst på oförutsedda underhållskostnader och ändrad hyresberäkningsmodell i samband med nytt hyresavtal. Fjärrvärmeverksamheten gav också ett underskott eftersom intäkterna blev lägre än budgeterat.

Skogsförvaltningen redovisade ett resultat på 291 tkr vilket var 309 tkr lägre än budget. Avvikelsen beror främst på att intäkter från gallring och land-

skapsvård inom tätortsnära områden bokförts på parkavdelningen inom tekniska avdelningen.

Fritidsavdelningen redovisade ett underskott på 127 tkr, främst på grund av extrakostnader i samband med flytt av en fritidsgård från Stjärnan till Ekeby. Den fina sommaren 2013 bidrog till att intäkterna blev lägre på badanläggningarna, vilket dock delvis hämtades igen i slutet av året.

Kost- och städavdelningen redovisade ett underskott på 283 tkr. Det beror främst på hög sjukfrånvaro bland kökspersonalen. Vid sjukfrånvaro får verksamheten dubbla kostnader eftersom en vikarie alltid måste sättas in. Verksamheten har också behövt ta in extrapersonal på grund av hög arbetsbelastning på förskolor och skolor i Torsby tätort.

Underskotten uppvägs av överskott främst inom kommunledningskansliet som redovisade ett plusresultat på 1,3 mkr, bland annat tack vare högre bidrag och lägre kapitalkostnader än budgeterat.

It-avdelningen redovisade ett överskott på 1,1 mkr som beror på att budgeterade pengar för fiberutbyggnad inte användes under året.

Övriga avdelningar under kommunstyrelsen redovisade mindre överskott.

Barn- och utbildningsnämnden redovisade totalt ett överskott på 244 tkr. Skillnaderna var dock stora mellan de olika verksamhetsgrenarna. Gymnasieskolan redovisade underskott som vägs upp av överskott på 2,4 mkr inom grundskolan. Grundskolans överskott beror på att budgetmedel under förvaltningsledningen inte förbrukades, delvis för att antalet elever i friskolor var lägre än beräknat. Gymnasieverksamhetens underskott på 1,1 mkr härrör från



ungdomsgymnasiet och särskolegymnasiet. Komvux, som ingår i gymnasieverksamheten, redovisade ett mindre överskott. Något fler elever än beräknat från andra kommuner valde att studera på Stjerneskolan vilket gav nämnden större intäkter. Samtidigt minskade antalet elever från Torsby som valt att studera på någon annan skola än Stjerneskolan vilket gjorde att kostnaderna blev något lägre än budgeterat.

Förskoleverksamheten redovisade ett underskott på 800 tkr för att en del enheter behövde förstärka bemanningen då antalet barn var högre än beräknat.

Socialnämnden redovisade ett överskott på totalt 1,5 mkr. Inom de olika verksamheterna fanns både positiva och negativa budgetavvikelser. Vård och omsorg redovisade ett underskott på 3,2 mkr mot budget och individ- och familjeomsorg ett underskott på närmare 1 mkr. Det uppvägdes av ett överskott på 5,7 mkr inom handikappomsorgen.

Handikappomsorgens överskott beror på att verksamheten vid det nya boendet Enstigen inte kunde påbörjas förrän i oktober och att 1,6 mkr av budgeten därför inte behövde användas. På grund av färre brukare än beräknat inom den dagliga verksamheten uppstod även här ett överskott på 1,5 mkr. Dessutom redovisade verksamheter som ger stöd i en brukares dagliga livsföring, exempelvis ledsagarservice, ett överskott på 1,6 mkr.

Vård och omsorgs underskott uppstod inom hemtjänst och hemsjukvård. Inom hemsjukvård var lönekostnaden högre än budgeterat. Stora problem med vikarieanskaffningen medförde högre kostnader än beräknat för övertid. Även kostnaden för sjuklön var högre än tidigare år.

Individ- och familjeomsorgens underskott beror på högre kostnader för familjehem och institutionsvård. Också kostnaden för försörjningsstöd var något högre än budgeterat.

Förvaltningsövergripande verksamhet redovisade ett resultat i nivå med budget. Verksamheten för ensamkommande flyktingbarn redovisade ett överskott på 700 tkr och den övergripande administrationen ett underskott på drygt 900 tkr.

Miljö-, bygg- och räddningsnämnden redovisade ett överskott på 394 tkr, främst på grund av lägre personalkostnader för uttryckningar inom räddningstjänsten. Inom miljö- och byggförvaltningen avtog byggaktiviteten och bygglovsansökningarna markant i slutet av året vilket gjorde bygglovsintäkterna lägre än budgeterat. Den minskade intäkten kompensades av lägre personalkostnader beroende på tjänstledigheter och en vakant tjänst under en del av året.

Överförmyndarnämnden redovisade ett överskott på 13 tkr.



Driftredovisning

Jämförelse nettoutfall mot nettobudget

Nämnd/styrelse tkr	Nettoutfall 2013-12-31	Budget 2013-12-31	Avvikelse	Avvikelse %
Kommunfullmäktige	-1 351	-1 480	129	8,7
Kommunstyrelsen	-155 050	-140 550	-14 500	-10,3
Barn- och utbildningsnämnden	-231 256	-231 500	244	0,1
Socialnämnden	-264 540	-266 000	1 460	0,5
Miljö-, bygg- och räddningsnämnden	-18 046	-18 440	394	2,1
Valnämnden	-11	-50	39	77,6
Överförmyndare	-1 367	-1 380	13	1,0
Totalt	-671 621	-659 400	-12 221	-1,9

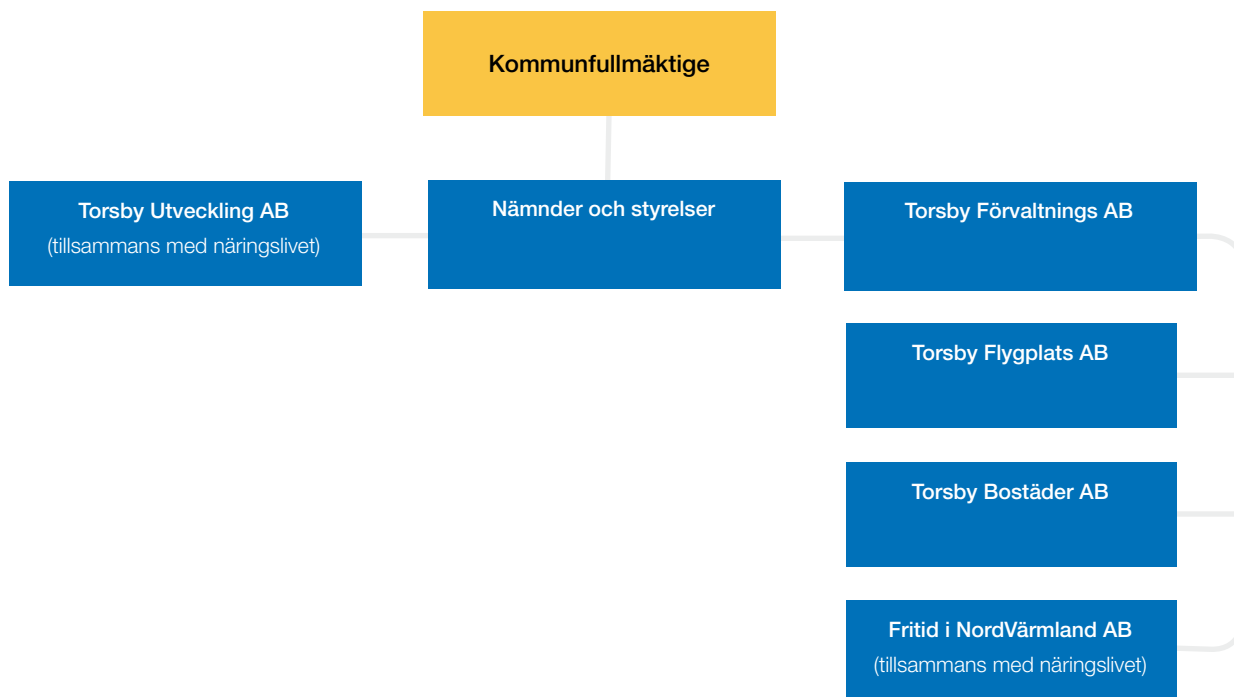
Förklaring av kolumnen avvikelse: Vid plustecken är resultatet lägre än budgeterat och vid minustecken är resultatet högre än budgeterat.

Avvikelsen på 14 585 tkr för kommunstyrelsen avser kostnader för påbörjad fiberutbyggnad som inte var budgeterat.

Analys av nettokostnadsutveckling

(Jämförelse 2013 års utfall mot 2012 års utfall)

Nämnd/styrelse (tkr)	Nettoutfall 2013-12-31	Nettoutfall 2012-12-31	Förändring: + = ökad kostnad, - = minskad kostnad	Förändring %
Kommunfullmäktige	-1 351	-951	400	+42,1
Kommunstyrelsen	-155 050	-132 027	23 023	+17,4
Barn- och utbildningsnämnden	-231 256	-240 428	-9 173	-3,8
Socialnämnden	-264 540	-258 448	6 091	+2,4
Miljö-, bygg- och räddningsnämnden	-18 046	-17 615	431	+2,4
Valnämnden	-11	-27	-15	-57,9
Överförmyndare	-1 367	-1 281	+85	+6,7
Nettokostnadsutveckling totalt	-671 621	-650 777	-20 844	-3,2



Koncernens bolag

I koncernen Torsby kommun ingår de företag som kommunen har ett bestämmande eller väsentligt inflytande över. Bolag i koncernen där kommunen äger 100 procent är Torsby Förvaltnings AB med dotterbolagen Torsby Flygplats AB och Torsby Bostäder AB. Torsby Förvaltnings AB äger också 80,3 procent av Fritid i Nordvärmland AB. Torsby Utveckling AB (Tuab) ägs till 49 procent av kommunen. Alla bolag har kalenderår som redovisningsår. Årets resultat för kommunkoncernen uppgick till 11,2 mkr. 2012 var resultatet 13,5 mkr. Av de bolag som ingår i koncernen redovisade tre av bolagen överskott.

Analys av bolagen

Torsby Förvaltnings AB

Torsby Förvaltnings AB är moderbolag i bolagskoncernen som ägs av Torsby kommun. Bolagets uppgift är att äga och förvalta aktierna i dotterbolagen Torsby Flygplats AB, Torsby Bostäder AB och Fritid i Nordvärmland AB. Bolaget bedriver ingen verksamhet utöver förvaltning av kapital och redovisade ett underskott på 24 tkr (-19 tkr 2012).

Torsby Bostäder AB

Torsby Bostäder AB är ett allmännyttigt bostadsföretag med huvuduppgift att förvalta bostäder och lokaler, erbjuda bra och trygg boendemiljö och god service till lägsta kostnad för hyresgästen. Bolaget hade 20 anställda 2013. Torsby Bostäder AB redovisade 2013 ett överskott på 2,3 mkr (3,9 mkr 2012) och hade en bra uthyrningsgrad hela året.

Torsby Bostäder AB genomförde 2013 två större renoveringsarbeten på äldre byggnader, ett i Sysslébäck och ett i Torsby. Bolaget slutförde även ett arbete med driftövervakning och driftoptimering för att både nå en energieffektivisering och optimera den löpande driften av fastighetsbeståndet vad gäller värme och varmvatten. Bolaget tecknade också avtal med Teliasonera AB om att ansluta hela fastighetsbeståndet till Teliasonera AB:s fibernät.

Under 2013 sålde bolaget de lägenheter som förvärvades i bostadsrättsföreningen Mejeristen. Därmed äger bolaget inte längre några bostadsrätter i föreningen.



Torsby Flygplats AB

Torsby Flygplats AB driver flygplatsen i Torsby. Genom ett arrendeavtal hyr bolaget hela anläggningen av Torsby kommun. Bolaget har sex anställda. Torsby Flygplats AB redovisade för 2013 ett underskott på 3 tkr (+26 tkr 2012). Bolaget fick ett ägarbidrag på 545 tkr från Torsby kommun. Linjetrafiken Torsby–Hagfors–Arlanda hade under året 4 997 passagerare, vilket var en ökning med sju procent jämfört med 2012. Utöver flygjettrafik förekommer även chartertrafik och taxifyg på flygplatsen.

Flygplatsen i Torsby har av regeringen klassificerats som en regionalt strategisk flygplats som ska få årligt statligt driftstöd. Trafiken på sträckan Torsby–Arlanda är upphandlad till och med 31 oktober 2015. Inför den nästföljande trafikperioden till och med 2019 började Trafikverket under 2013 förbereda upphandling av trafik på alla flygplatser med trafikplikt. Trafikverkets utredning föreslog under våren att linjen Torsby–Arlanda inte skulle fortsätta att upphandlas. Ett intensivt arbete gjordes då både av bolaget och Torsby kommun för att försöka förändra beslutet. Strax före jul meddelade infrastrukturministern att regeringen beslutat att trafiken på linjen Torsby–Arlanda ska upphandlas även nästa trafikperiod. Trafikverket genomför upphandlingen 2014.

Fritid i Nordvärmland AB

Fritid i Nordvärmland AB har i uppgift att förvalta och utveckla skidtunneln i Torsby. Torsby Ski Tunnel har sedan invigningen 2006 lockat cirka 250 000 skidåkare. Sedan 1 januari 2009 är det Torsby kommun som driver skidtunneln, och sedan 2012 hyr Torsby kommun hela anläggningen, både skidtunnel och arenadel. Bolaget har inte haft någon anställd under året.

Fritid i Nordvärmland AB redovisade ett överskott på 874 tkr för 2013 (989 tkr 2012). Torsby kommuns andel av resultatet var 701 tkr (794 tkr 2012).

Torsby kommun äger 80,3 procent av bolaget via Torsby Förvaltnings AB. Torsby kommun gav bolaget 455 tkr i ägarbidrag 2013.

Torsby Utveckling AB

Torsby Utveckling AB (Tuab) ägs till 49 procent av kommunen och till 51 procent av olika lokala företagsorganisationer. Bolaget bedriver affärsutveckling och utbildning av näringsidkare. Bolaget hade under året fyra anställda.

Torsby Utveckling AB redovisade ett överskott på 120 tkr (136 tkr 2012) varav 59 tkr var Torsby kommuns andel (67 tkr 2012).

Kommunkoncernens minoritetsägande

I följande bolag som också ingår i kommunkoncernen äger Torsby kommun mindre än 20 procent. De ingår därför inte i den sammanställda redovisningen.

- Kommuninvest ekonomisk förening
- Värmlandstrafik AB
- Näckåns Energi AB
- West Wermland Invest AB



Vision och mål

2012 antog kommunfullmäktige en ny vision och nya mål för kommunen. Under hösten 2012 och våren 2013 har nämnderna med sina förvaltningar tagit fram mål för den egna verksamheten. Nämnd- och verksamhetsmålen utgår från fullmäktiges mål och bygger sedan på den egna verksamheten. Målen är tidsatta både på kort och lång sikt.

Fullmäktiges vision för Torsby kommun är "I Torsby kommun är det möjligt att förverkliga drömmar" och kommunen har dessa huvudmål:

- Torsby är en framgångsrik och attraktiv kommun för invånare, företag och besökare.
- Torsby kommuns befolkningsutveckling är positiv.
- Torsby är en miljömedveten kommun.

Dessutom har fullmäktige antagit delmål inom följande kompetensområden, med underordnade mål inom varje område:

- Infrastruktur och kommunikation
- Samhällsservice
- Boende och livskvalitet
- Näringslivsklimat
- Kompetens och kvalitet
- Hållbar utveckling

I årsredovisningen redovisas enbart verksamhetsmål och nyckeltal. Fullmäktiges och nämndernas mål följs upp i ett särskilt dokument.

Utvecklingen av visions- och målarbetet pågår och detta redovisas under 2014. Nedan beskrivs delmålen och ett antal utvalda verksamhetsmål.

Beskrivning av delmål och verksamhetsmål

Delmål	Verksamhetsmål	
Infrastruktur	Införande av larmcentral inom omsorg. Trådlöst Internet på alla särskilda boenden. 100 % höghastighetsnät i hela kommunen.	
Samhällsservice	Från och med år 2020 är det genomsnittliga meritvärdet 225 poäng för årskurs 9. Målet omfattar verksamheterna förskola till och med grundskolan årskurs 9. Utvalda strategiska utvecklingsområden som ska möjliggöra nyetableringar och expansion.	Från och med 2017 är det genomsnittliga meritvärdet för pojkar 210 poäng i årskurs 9. Skillnaden mellan medelvärdet hos pojkar och flickor minskar.
Boende och livskvalitet	Etablering av familjecentral. Minskad ohälsa hos unga.	Påbörjad samverkan med landsting och skola innan 2013 års slut. Tillgänglig ungdomsmottagning. Bra och tillgänglig hemsida. Minskat antal dygn på institutionsvård.
Näringslivsklimat	Möjliggöra för lokala leverantörer/producenter att delta i anbudsgivning.	Inköpsavdelning upprättas under Ekonomiavdelningen.
Kompetens och kvalitet	Kommunen har en attraktiv gymnasieskola med hög kvalitet i sin verksamhet.	
Hållbar utveckling	Minskat beroende av fossila bränslen.	Energisparprojekt.

Finansiella mål

Kommunfullmäktige har beslutat om dessa långsiktiga finansiella mål:

- Nettokostnadsandelen bör senast år 2015 vara högst 97 procent.
- Kommunens soliditet bör senast år 2015 vara minst 38 procent.

Delmål för 2013

- Nettokostnadsandelen ska för 2013 vara högst 99 procent.
- Kommunens soliditet ska 2013 vara minst 36 procent.

Avstämning av delmål för 2013

- Nettokostnadsandelen för 2013 var 98,9 procent. Målet nåddes.
- Soliditeten uppgick till 34 procent vid årets slut. Målet nåddes inte. Det beror främst på att kommunen gjort nedskrivningar utöver plan på anläggningstillgångar.

Finansiell analys

Resultatet för 2013 var 7 365 tkr (5 846 tkr år 2012). Det budgeterade resultatet för 2013 var 3 490 tkr. Kommunen klarade därmed budgetmålet.

Lägre finansiella kostnader, lägre pensionsutbetalningar och att nämnder och kommunstyrelsen redovisat överskott bidrog till ett positivt resultat.

Årets resultat innebär att kommunen även 2013 uppfyllde det lagstadgade balanskravet där de löpande intäkterna ska vara större än de löpande kostnaderna. Verksamheternas nettokostnader, där avskrivningar och pensionskostnader ingår, uppgick till 655 775 tkr vilket var 235 tkr bättre än budgeterat. Nämndernas driftnetto var 12,2 mkr sämre än budget-

terat på grund av den obudgeterade fiberutbyggnaden som kostade 14,6 mkr. Räknar man bort den kostnaden var driftresultatet 2,4 mkr bättre än budgeterat.

Årets resultat

Det redovisade resultatet för 2013 innebar ett överskott på 7,4 mkr. 2012 var resultatet 5,8 mkr. Därmed kan kommunen för tolfte året i rad redovisa ett plusresultat. När man bedömer om kommunen har uppfyllt det lagstadgade balanskravet måste man ta hänsyn till de poster som inte får räknas in vid bedömningen. Dessa poster är i Torsbys fall reavinst eller reaförluster vid försäljning av fastigheter. Reavinsterna räknas bort medan reaförluster läggs till.

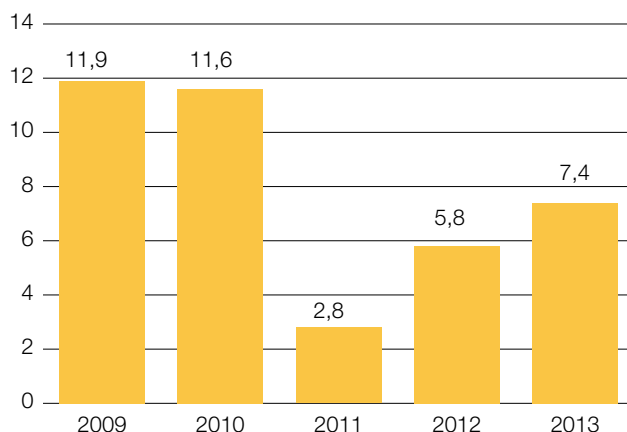
Resultat: +7 365 tkr.

Reavinst: -1 002 tkr.

Resultat enligt balanskravet: +6 363 tkr.

Resultatutveckling

(mkr)



Känslighetsanalys

(mkr)	Resultatpåverkan
Löneökning med 1 %	-5,5
10 heltidstjänster	+/- 4,4
Ökad upplåning med 10 mkr	-0,3
Ränteförändring med 1 %	+/- 3,6
Ändring av generella statsbidrag med 1 %	+/- 2,1
Förändring av kommunalskatt med 1 kr	+/- 21

Finansnetto

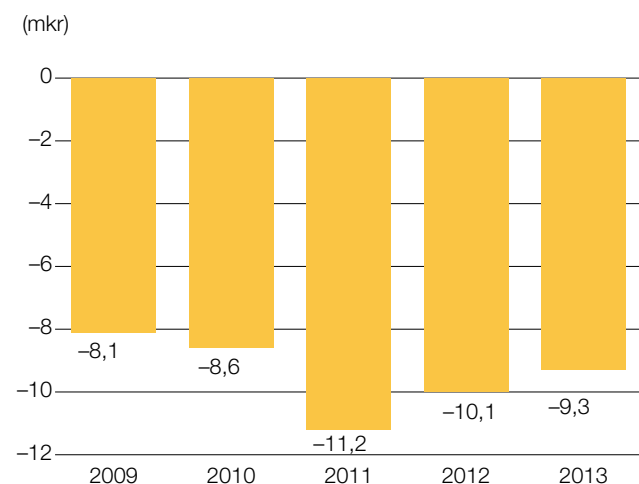
Finansnettot är skillnaden mellan ränteintäkter och räntekostnader. 2013 har räntan varit relativt låg. Snittet för den fasta och rörliga räntan var 2,86 procent jämfört med snitträntan 2012 som var 3,18 procent.

Den totala låneskulden uppgick vid årets slut till 361 mkr, vilket var samma nivå som 2012.

Finansnettot var i likhet med tidigare år negativt, -9,3 mkr 2013. Räntekostnaden på anläggningslånen var 11,5 mkr (12,4 mkr 2012). Under 2013 har det allmänna ränteläget varit lägre vilket bidragit till lägre räntekostnader än föregående år.

Medlemskapet i Kommuninvest säkrar kommunens tillgång till lån med relativt låga räntor. I de finansiella kostnaderna ingår även den finansiella delen av kommunens pensionsavsättningar. Räntekostnaden för pensionsavsättningarna uppgick till 123 tkr (164 tkr 2012).

Utveckling av finansnettot



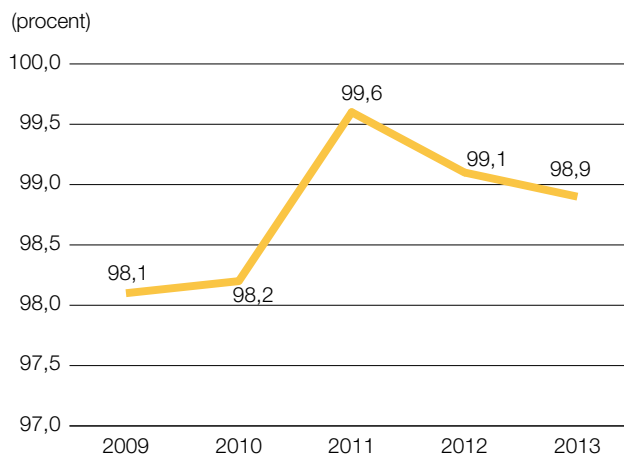
Skatter och bidrag

Årets skatteintäkter uppgick till sammanlagt 447 mkr (444 mkr 2012). Bidragen för 2013 var sammanlagt 225 mkr (219 mkr 2012). Intäkterna var 500 tkr högre än budgeterat. De högre intäkterna fanns inom LSS och den kommunala fastighetsavgiften. Dessutom var skatteavräkningen marginellt bättre än budgeterat. Kommunen fick något lägre generella statsbidrag än budgeterat.

Verksamhetens nettokostnad

De externa nettokostnaderna var 656 mkr 2013, vilket var 200 tkr mindre än budgeterat. 2012 uppgick nettokostnaderna till 646 mkr. Därmed ökade nettokostnaderna med 1,5 procent under året. En betydande faktor för kommunens ekonomi är hur nettokostnaderna och finansnettot utvecklas i förhållande till skatter och bidrag. Denna relation, nettokostnadsandelen, visar hur stor del av skatter och bidrag som går till den löpande verksamheten.

Nettokostnadsandel



Pensioner

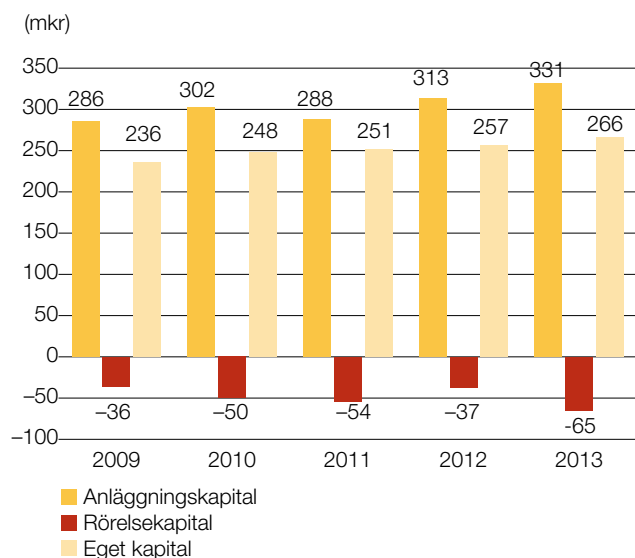
De pensionskostnader som bokförts under året är bland annat följande:

- Ålderspension som är cirka 5 procent av utbetalda löner. Kostnaden bokförs på den verksamhet där den anställdes lön bokförs. Denna kostnad uppgick 2013 till 17,8 mkr. Här tillkommer en löneskatt på 24,26 procent (4,3 mkr).
- Faktiska pensioner som utbetalats till tidigare anställd personal uppgick till 16,3 mkr. Löneskatten för dessa uppgick till 4 mkr.
- Under året har kommunen även betalat en försäkringspremie på 1,9 mkr för pensioner. Denna försäkring har tecknats för att trygga kommunens förmåga att betala sin pensionsskuld.
- Pensionsförpliktelser som intjänats före 1998 redovisas sedan 1998 utanför balansräkningen som en ansvarsförbindelse. Beloppet uppgick vid årets slut till 392 mkr inklusive löneskatt.

Eget kapital

I det egna kapitalet ingår kommunens anläggningskapital och rörelsekapital. Det egna kapitalet är skillnaden mellan kommunens tillgångar och skulder. Vid årets slut uppgick det egna kapitalet till 266 mkr, en ökning med 9 mkr. Kapitalet är fördelat på 7,4 mkr (årets resultat) och Kommuninvests överskottsutdelning på 2,1 mkr.

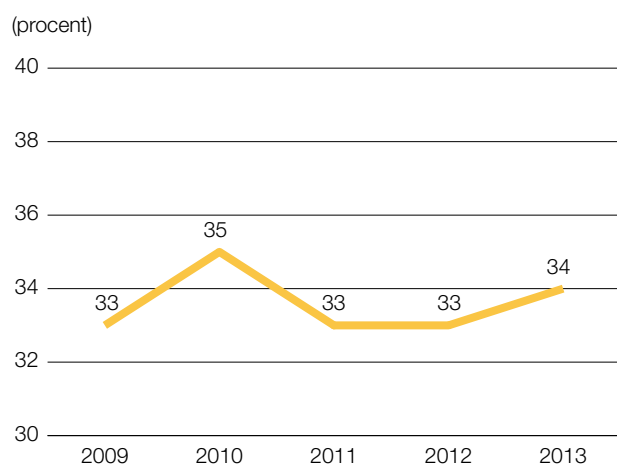
Utveckling eget kapital



Soliditet

Soliditeten är ett nyckeltal som mäter eget kapital i förhållande till totala tillgångar. För 2013 uppgick soliditeten till 34 procent. Det betyder att soliditeten ökade något från 2012 då den var 33 procent. Soliditeten 34 procent betyder att kommunens tillgångar till 34 procent är finansierade med egna medel och 66 procent har finansierats genom lån. Pensioner som intjänats före 1998 redovisas utanför balansräkningen som en ansvarsförbindelse. Skulle denna skuld redovisas i balansräkningen skulle kommunen ha en negativ soliditet, det vill säga mindre än noll.

Utveckling av soliditeten



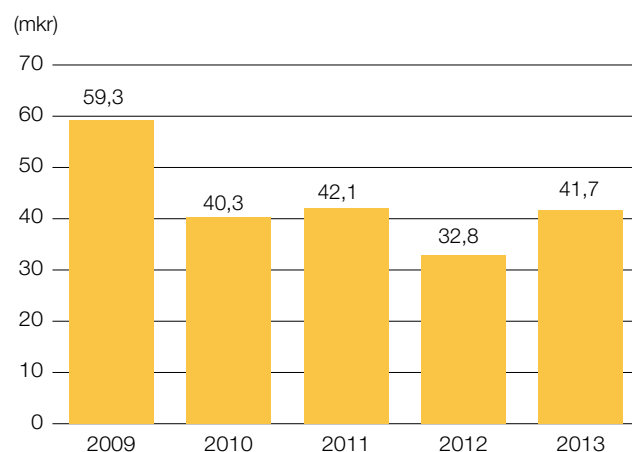
Likvida medel

De likvida medlen är pengar som kommunen snabbt kan ta i anspråk, det vill säga kassa och bankmedel. Vid årets slut uppgick de likvida medlen till 41,7 mkr vilket var 8,9 mkr högre än 2012. 2013 var investeringstakten fortsatt hög, men kommunen tog inga nya lån utan finansierade investeringarna med egna

pengar. Återbetalning av AFA-premier på 14,6 mkr bidrog till att de likvida medlen ökade trots stora investeringar.

Rörelsekapitalet, som är skillnaden mellan omsättningstillgångar (kortfristiga fordringar och likvida medel) och kortfristiga skulder, ökade 2013 från -56 mkr till -65 mkr. Att rörelsekapitalet är negativt betyder att de likvida medel kommunen har inte räcker till att betala alla kortfristiga skulder.

Utveckling likvida medel

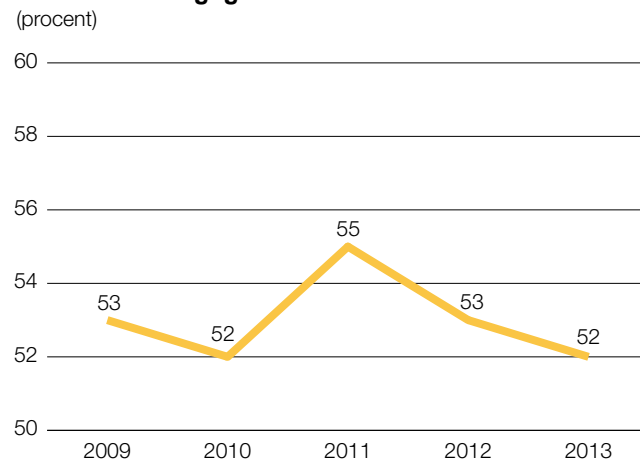


Finansieringsgrad

Vid bokslutet uppgick skulden på kommunens anläggningslån till 361,4 mkr, vilket var i samma nivå som föregående år. Årets investeringar har finansierats med egna medel och kommunen har inte amorterat på sina lån under året.

Diagrammet nedan visar lånefinansieringsgraden, som är relationen mellan den totala långfristiga låneskulden och summan av anläggningstillgångar. Huvuddelen av kommunens anläggningslån är placerade på ganska kort sikt till en fast ränta. Ambitionen är att ha lånens förfallodagar jämnt fördelade över en period på cirka tio år. Under året har kommunen inte gjort någon utlandsupplåning.

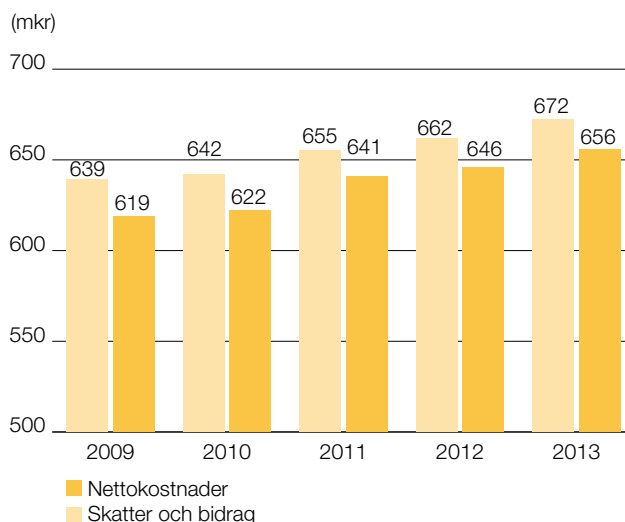
Lånefinansieringsgrad



Utveckling av nettokostnader

Nettokostnaden är skillnaden mellan intäkter och kostnader. Ökningen av nettokostnaden ska helst inte vara större än ökningen av skatte- och bidragsintäkter, för att kommunen inte ska riskera att få underskott i sina verksamheter. Diagrammet nedan visar utvecklingen av nettokostnader och skatte- och bidragsintäkter.

Utveckling av nettokostnad samt skatte- och bidragsintäkter



Investeringsredovisning

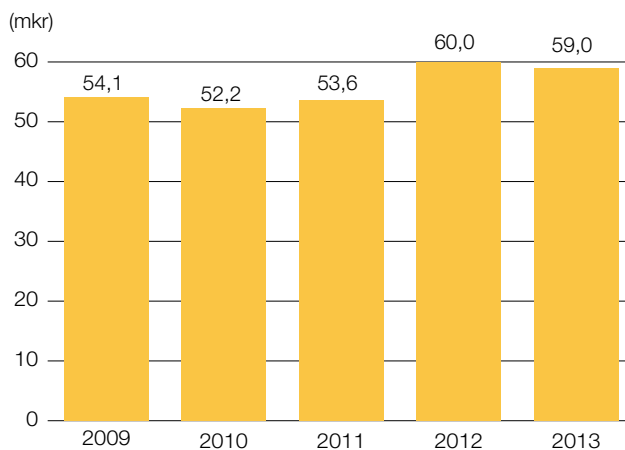
Nämnd (tkr)	Total budget 2013	Redovisat 2013-12-31	Avvikelse	%	Redovisat 2012-12-31
Kommunstyrelsen	-102 174,4	-58 248,8	43 925,6	57,0	-55 020
Barn- och utbildningsnämnden	-1 171,8	-821,8	350,0	70,1	-778,6
Omsorgsnämnden	-535,9	0,0	535,9	0,0	-84,9
Miljö-, bygg- och räddningsnämnden	-1 875,8	-283,6	1 592,2	15,1	-4 153,1
Summa investeringar totalt	-105 757,9	-59 354,2	46 403,7	56,1	-60 036,6

Den totala investeringsbudgeten var på närmare 106 mkr och största delen av den, 99 mkr disponeras inom tekniska avdelningen. Det enskilt största investeringsprojektet är EPC-projektet (Energy Process Contracting). Det påbörjades 2011 och beräknas vara färdigt våren 2014. Den totala omslutningen på projektet är drygt 70 mkr. Från projektets början till och med den 31 december har 57 mkr använts, varav 25,6 mkr 2013.

Under året har ett nytt LSS-boende byggts som invigdes i september. Boendet rymmer sex lägenheter. Budgeten var på 10,2 mkr och till och med den 31 december hade 9,7 mkr förbrukats.

Ombyggnation pågår på Valbergsgården som ska bli ett trygghetsboende. Det beräknas vara klart våren 2014 och kommer att inrymma 37 lägenheter. Budgeten för detta är på 7,4 mkr, varav 4,7 mkr har förbrukats till och med den 31 december.

Nettoinvesteringar



Kommunens personal Antal medarbetare och åldersstruktur

1 542 personer var anställda i kommunen under 2013. Deras utförda arbetstimmar motsvarar 1 102 årsarbetare (total arbetstid omräknat till enbart heltider).

Antal årsarbetare*

Förvaltning	Antal
Kommunstyrelsen	268,5
Barn- och utbildningsnämnden	324,5
Socialnämnden	491,2
Miljö-, bygg- och räddningsnämnden	15,8
Överförmyndarnämnden	1,5
Summa	1 101,5

*Årsarbetare anger de tillsvidareanställdas totala arbetstid omräknat till heltider.

Anställda per förvaltning och åldersgrupp

Kommunen hade 1 093 tillsvidareanställda 2013 vilket var en ökning med 14 tillsvidareanställda från 2012 (1 079 tillsvidareanställda).

Förvaltning	0-19	20-29	30-39	40-49	50-59	60-	Summa
Kommunstyrelsen		8	27	48	82	57	222
Barn- och utbildningsnämnden		12	50	101	120	52	335
Socialnämnden		18	82	162	167	88	517
Miljö-, bygg- och räddningsnämnden		0	3	6	4	3	16
Överförmyndarnämnden			3				3
Summa		38	165	317	373	200	1 093

Snittåldern bland Torsby kommuns tillsvidareanställda var 49 år. Den "äldsta" personalgruppen finns inom kommunstyrelsen där snittåldern är 51 år. Över hälften av kommunens anställda är över 50 år. Den höga snittåldern gör att kommunen behöver rekrytera många nya anställda de närmaste åren. Speciellt socialnämnden och barn- och utbildningsnämnden har en stor andel anställda över 50 år.

Könsfördelning och sysselsättningsgrad

Av de tillsvidareanställda är 78,5 procent kvinnor och 21,5 procent män. Allra mest kvinnodominerad



är omsorgsförvaltningen där 91 procent av de tillsvidareanställda är kvinnor.

Den genomsnittliga sysselsättningsgraden för tillsvidareanställda i kommunen är 89,8 procent. Lägst sysselsättningsgrad har kvinnor inom socialförvaltningen (83,6 procent), högst är den bland män i miljö-, bygg- och räddningsförvaltningen (97,8 procent), tätt följd av män i kommunstyrelsens förvaltning (97,3 procent).

Av kommunens totalt 1 093 tillsvidareanställda arbetar 352 personer deltid varav 264 inom socialförvaltningen. Kvinnor står för 92 procent av deltidsanställningarna.

Lön

Medellönen (heltid) för tillsvidareanställda kvinnor är 25 227 kr/månad. Motsvarande för män är 28 122 kr/månad. Räknat utifrån heltidsanställning är kvinnornas snittlön 89,7 procent av männens.

Medellön per förvaltning och kön

Förvaltning	Kvinnor	Män	Totalt
Barn- och utbildningsnämnden	27 397	30 914	28 226
Kommunstyrelsen	24 948	27 085	25 921
Miljö-, bygg- och räddningsnämnden	28 308	33 839	31 419
Socialnämnden	24 075	24 406	24 104
Överförmyndarnämnden	25 483		25 483
Totalt	25 227	28 122	25 847

Medianlön per förvaltning och kön

Förvaltning	Median kvinnor	Median män	Median samtliga
Barn- och utbildningsförvaltningen	27 030	31 050	27 810
Kommunstyrelsens förvaltning	23 145	23 890	23 500
Miljö-, bygg- och räddningsförvaltningen	28 800	33 000	28 900
Socialförvaltningen	23 390	23 200	23 390
Överförmyndarnämnden	23 550	-	23 550

Sjukfrånvaro

Det första kvartalet steg sjukfrånvaron kraftigt för att sedan minska. Räknet på hela året jämnades sjukfrånvaron ut och ökningen blev till slut ganska liten.

Minst sjukfrånvarotid hade personalen under det tredje kvartalet. Bland män minskade sjukfrånvarotiden totalt medan den ökade något bland kvinnor.

För gruppen 50 år eller äldre var sjukfrånvaron hög det första halvåret, särskilt bland kvinnor, vilket gör att den totala sjukfrånvaron för året blev högre än 2012. I övriga åldersgrupper minskade sjukfrånvaron.

Sjukfrånvarotid av tillgänglig arbetstid, alla anställningsformer, visas i tabellen nedan. Observera att 2012 års siffror innefattar maj till och med december.

Sjukfrånvarotid för alla anställda	Totalt i % 2013	Totalt i % 2012
Total sjukfrånvaro	4,25	4,14
Summa tid med långtidssjukfrånvaro (60 dagar eller mer)	32,71	36,01
Sjukfrånvarotid för kvinnor	4,43	4,23
Sjukfrånvarotid för män	3,69	3,84
Sjukfrånvarotid i åldersgruppen 29 år och yngre	1,82	1,88
Sjukfrånvarotid i åldersgruppen 30–49 år	3,79	3,85
Sjukfrånvarotid i åldersgruppen 50 år och äldre	5,06	4,88

Sjukfrånvaron i socialnämnden ökade något under året. Sjukfrånvaron totalt i kommunen ökade främst bland kvinnor äldre än 50 år.

Miljö-, bygg- och räddningsnämnden hade också en ökad sjukfrånvaro med 0,5 procent. Kommunstyrelsen såväl som barn- och utbildningsnämnden hade lägre sjukfrånvaro än 2012. Endast barn- och utbildningsnämnden hade något högre långtidssjukfrånvaro, det vill säga 60 dagar eller mer.

Total sjukfrånvarotid i procent per förvaltning samt andel långtidssjukfrånvaro (60 dagar eller mer).

Förvaltning	Total sjukfrånvarotid	60 dagar eller mer
Kommunstyrelsen inklusive fritid och kultur	3,79	32,38
Barn- och utbildningsnämnden	2,58	35,39
Socialnämnden	5,67	32,09
Miljö-, bygg- och räddningsnämnden	1,61	0



Räkenskaper

Redovisning kommunen och koncernen

Resultaträkning

Tusentals kronor	Not	Kommunen		Koncernen	
		2013	2012	2013	2012
Verksamhetens intäkter		240 932	218 528	303 063	280 875
Verksamhetens kostnader		-855 607	-827 984	-900 993	-870 173
Avskrivningar enligt plan		-31 888	-30 150	-38 854	-36 750
Avskrivningar utöver plan		-8 888	-6 928	-8 888	-6 928
Verksamhetens nettokostnader	I	-655 451	-646 533	-645 672	-632 975
Skatteintäkter	II	447 107	443 750	447 107	443 750
Generella statsbidrag och utjämning		225 362	218 674	225 362	218 674
Finansiella intäkter		1 812	2 370	1 293	2 000
Finansiella kostnader		-11 464	-12 414	-15 751	-16 958
Minoritetens andel av resultatet		0	0	-173	-195
Årets skatt		0	0	-927	-776
Resultat före extraordinära poster		7 365	5 846	11 238	13 519
Årets resultat	III	7 365	5 846	11 238	13 519

Balansräkning kommunen och koncernen

Tusentals kronor	Not	Kommunen		Koncernen	
		2013-12-31	2012-12-31	2013-12-31	2012-12-31
Tillgångar					
<i>Materiella anläggningstillgångar</i>					
Mark, byggnader och tekniska anläggningar	IV	640 803	622 146	890 413	871 010
Maskiner och inventarier	V	20 183	20 678	22 925	23 226
		660 986	642 823	913 338	894 235
<i>Finansiella anläggningstillgångar</i>					
Värdepapper och andelar		8 636	6 570	8 589	13 383
Långfristiga fordringar		28 811	30 365	1 584	1 599
		37 447	36 935	10 173	14 982
Summa anläggningstillgångar		698 433	679 758	923 511	909 217
<i>Omsättningstillgångar</i>					
Förråd		1 212	1 185	1 424	1 386
Fordringar	VI	46 148	58 166	48 346	61 871
Kassa och bank	VII	41 667	32 779	46 308	38 962
Summa omsättningstillgångar		89 028	92 130	96 079	102 219
Summa tillgångar		787 460	771 888	1 019 589	1 011 436
Eget kapital, avsättningar och skulder					
<i>Eget kapital</i>					
Anläggningskapital	VIII	331 349	312 816	409 723	390 940
Rörelsekapital		-65 190	-56 088	-77 869	-72 390
Summa eget kapital		266 158	256 728	331 853	318 550
				13 304	13 520
Minoritetens andel		0	0	1 696	1 524
<i>Avsättningar</i>					
Avsättning för pensioner m m	IX	5 684	5 542	9 594	9 246
Summa avsättningar		5 684	5 542	9 594	9 246
<i>Långfristiga skulder</i>					
Anläggningslån	X	361 400	361 400	502 498	507 507
Summa långfristiga skulder		361 400	361 400	502 498	507 507
<i>Kortfristiga skulder</i>					
Leverantörsskulder		26 773	25 658	32 392	34 412
Checkräkningskredit (limit 30 000 tkr)		0	0	2 583	5 480
Övriga kortfristiga skulder		127 445	122 560	138 973	134 717
Summa kortfristiga skulder		154 218	148 218	173 948	174 609
Summa eget kapital och skulder		787 460	771 888	1 019 589	1 011 436

Ställda säkerheter och ansvarsförbindelser

Tusentals kronor	Not	Kommunen		Koncernen	
		2013-12-31	2012-12-31	2013-12-31	2012-12-31
Borgensåtaganden		145 253	150 126	523	1 318
Pensionsförpliktelser	XI	391 656	370 003	391 656	370 003
Investeringsbidrag med villkorlig återbetalningsskyldighet				0	0
Garantiåtaganden Fastigo				135	139
Företagsinteckningar				245	245
Fastighetsinteckningar				25 683	25 683
Summa		536 909	520 129	418 242	397 388

Torsby kommun har i april 1997 ingått en solidarisk borgen såsom för egen skuld för Kommuninvest i Sverige AB:s samtliga nuvarande och framtida förpliktelser. Samtliga 278 kommuner som per 2013-12-31 var medlemmar i Kommuninvest ekonomisk förening har ingått likalydande borgensförbindelser.

Mellan samtliga medlemmar i Kommuninvest ekonomisk förening har ingåtts ett regressavtal som reglerar fördelningen av ansvaret mellan medlemskommunerna vid ett eventuellt ianspråktagande av ovan nämnd borgensförbindelse. Enligt regressavtalet ska ansvaret fördelas dels i förhållande till storleken på de medel som respektive medlemskommun lånat av Kommuninvest i Sverige AB, dels i förhållande till storleken på medlemskommunernas respektive insatskapital i Kommuninvest ekonomisk förening.

Vid en uppskattning av den finansiella effekten av Torsby kommuns ansvar enligt ovan nämnd borgensförbindelse, kan noteras att per 2013-12-31 uppgick Kommuninvest i Sverige AB:s totala förpliktelser till 269 401 727 843 kronor och totala tillgångar till 271 338 145 992 kronor. Kommunens andel av de totala förpliktelserna uppgick till 620 181 484 kronor och andelen av de totala tillgångarna uppgick till 624 015 629 kronor.

Fem år i sammandrag kommunen

Resultaträkning, mkr	2013	2012	2011	2010	2009
Verksamhetens nettokostnader	-655	-646	-641	-622	-619
Skatter och bidrag	672	662	655	642	639
Finansnetto	-10	-10	-11	-9	-8
Årets resultat	7	6	3	11	12
Balansräkning, mkr	2013	2012	2011	2010	2009
Mark och byggnader	641	622	600	580	557
Maskiner och inventarier	20	21	19	18	19
Värdepapper, aktier och andelar	8	7	6	6	3
Långfristiga fordringar	29	30	29	29	40
Pågående arbeten					
Summa anläggningstillgångar	698	680	654	633	619
Övriga fordringar	47	59	60	37	43
Kassa och bank	42	33	42	40	59
Summa omsättningstillgångar	89	92	102	77	102
Summa tillgångar	787	772	756	710	721
Anläggningskapital	331	313	288	302	286
Rörelsekapital	-65	-56	-36	-54	-50
Summa eget kapital	266	257	252	248	236
Avsättningar pensioner	6	6	5	5	5
Anläggningslån	361	361	361	326	328
Kortfristiga skulder	154	148	138	131	152
Summa eget kapital och skulder	787	772	756	710	721
Folkmängd 31/12	12 013	12 219	12 312	12 414	12 508

Kassaflödesanalys

Tusentals kronor	Kommunen		Koncernen	
	Bokslut 2013	Bokslut 2012	Bokslut 2013	Bokslut 2012
Den löpande verksamheten				
Årets resultat	7 365	5 846	11 238	13 519
<i>Justeringar:</i>				
Avskrivningar	31 888	30 150	38 854	36 750
Nedskrivningar	8 887	6 328	8 887	6 328
Övriga justeringar			2 065	-568
Avsättningar/minoritetsintressen	142	485	520	-7 180
Realisationsresultat	-1 002	31	-1 055	-834
Överföring till eget kapital	2 065	0		
Förändring förråd	-27	195	-38	205
Förändring kortfristiga fordringar	12 018	-48	13 529	2 623
Förändring leverantörsskulder	1 115	2 592	-2 185	5 374
Förändring övriga kortfristiga skulder	4 885	7 246	4 417	6 597
Kassaflöde från den löpande verksamheten	67 336	52 825	76 232	62 814
Investeringsverksamheten				
Inköp av inventarier	-2 820	-6 730	-4 071	-7 747
Försäljning av inventarier	0	160	0	160
Inköp av anläggningstillgångar	-56 893	-53 324	-56 893	-98 996
Försäljning av anläggningstillgångar	1 776	331	1 829	38 919
Pågående arbeten			-6 654	-186
Aktier och andelar	-2 065	-1 008	-2 065	-7 867
Ökning/minskning av finansiella fordringar	1 554	-1 537	6 874	1 135
Kassaflöde från investeringsverksamheten	-58 448	-62 108	-60 980	-74 582
Finansieringsverksamheten				
Nya lån	0	0	0	0
Minskning långfristiga fordringar	0	0	0	0
Förändring övriga långfristiga skulder			0	0
Checkräkningskredit	0	0	-2 897	65
Amorteringar	0	0	-4 087	-4 136
Justering kortfristig del av långfristig skuld	0	0	-922	-991
Kassaflöde från finansieringsverksamheten	0	0	-7 906	-5 062
Årets kassaflöde	8 888	-9 283	7 346	-16 830
IB Likvida medel	32 779	42 062	38 962	55 792
UB Likvida medel	41 667	32 779	46 308	38 962

Redovisning va-kostnader

Från 2007 gäller en ny vattenlag. I lagen föreskrivs att kostnader och intäkter för vatten- och avloppshantering ska särredovisas i kommunernas årsredovisningar. Hur detta ska ske finns inte klart uttalat annat än att separata resultat- och balansräkningar borde upprättas. För att kunna göra detta korrekt har kommunen gjort en del justeringar i kommunens datasystem. Kommunen arbetar fortfarande med att kunna visa en korrekt balansräkning. Därför redovisas ännu så länge bara en resultaträkning för va-verksamheten.

Affärsverksamhet va – vatten och avlopp

Vatten och avlopp (tkr)	Bokslut 2013	Budget 2013	Bokslut 2012
Verksamhetens intäkter			
Brukningavgifter	22 810	21 986	20 631
Interna intäkter	2 740	2 407	2 650
	25 550	24 393	23 281
Verksamhetens kostnader			
Externa kostnader	-16 977	-16 051	-15 987
Interna kostnader	-2 548	-2 619	-2 290
Avskrivningar	-3 095	-3 167	-3 029
	-22 620	-21 837	-21 306
Verksamhetens nettokostnader	2 930	2 556	1 975
Finansiella intäkter	0	0	0
Finansiella kostnader	-2 687	-2 793	-2 724
Periodens driftresultat	243	-237	-749
Skattebidrag			
Årets resultat	243	-237	-749

Redovisningsprinciper

Redovisningen har skett enligt god redovisningssed. Årsredovisningen har upprättats enligt lagen om kommunal redovisning och i enlighet med Rådet för kommunal redovisnings rekommendationer.

- Löner, semesterersättningar och övriga löneförmåner har redovisats enligt god redovisningssed.
- Upplupna kostnads- och intäktsräntor per den 31 december 2013 har bokförts om de varit av väsentlig storlek.
- Fakturor utställda efter den 31 december 2013 är periodiserade till den period de hör till.
- Statsbidrag och skatteintäkter har beräknats enligt gällande rekommendationer vid bokslutstillfället.
- Semesterlöneskulld, okompenserad övertid samt sociala avgifter på dessa är bokförda som en kortfristig skuld.
- Kommunens pensionsskulld för beräknade pensionsutbetalningar till arbetstagare och pensionärer återfinns i bokslutet som tre olika delar, allt redovisat enligt gällande lagar och rekommendationer. Avsättningar för pensioner omfattar kompletterande ålderspension samt garantipensioner. Den skuld som avsåg intjänade pensioner under åren 1998 och 1999 samt vissa regleringsposter därefter har betalats 2004. Intjänad pension från och med år 2000, det vill säga den individuella pensionen, kostnadsbokförs under intjänandeåret och utbetalas i början av nästkommande år. I bokslutet redovisas denna skuld som en kortfristig skuld. Intjänade pensioner före 1998 återfinns i bokslutet under ansvarsförbindelser och ingår alltså inte i balansräkningen.
- Anläggningstillgångarna har i balansräkningen redovisats till anskaffningsvärdet efter avdrag för investeringsbidrag och planenliga avskrivningar. Avskrivningarna görs efter en bedömning av tillgångarnas nyttjandeperiod efter viss vägledning av SKL:s förslag till avskrivningar.
- Kapitalkostnader beräknas enligt nominell metod. Avskrivningar beräknas på tillgångarnas ursprungliga anskaffningsvärde. Internränta beräknas på bokfört värde. År 2013 uppgick internräntan till 4,2 procent.
- Sammanställd redovisning har gjorts enligt lag.
- Externredovisning: I den externa resultaträkningen har alla interna debiteringar som hyror, avgifter och tjänster eliminerats.
- Leasingkostnader (11 573 tkr) har redovisats enligt reglerna för operationell leasing.

Begreppsförklaringar

- Anläggningstillgångar = Tillgångar som är avsedda för stadigvarande bruk.
- Anläggningsskapital = Skillnad mellan anläggningstillgångarna och de långfristiga skulderna.
- Avskrivning = Planmässig värdeminskning av anläggningstillgångar.
- Balansräkning = Visar den ekonomiska ställningen och hur den förändrats under året. Tillgångarna visar hur kommunen har använt sitt kapital respektive hur kapitalet har anskaffats.
- Eget kapital = Den del av tillgångarna som är finansierade med egna medel. Delas upp i rörelsekapital och anläggningsskapital.
- Kapitalkostnad = Benämning för internränta och avskrivningar.
- Kortfristig skuld = Skulder med löptid kortare än ett år.
- Nettokostnad = Verksamhetens driftkostnad efter avdrag för driftbidrag, avgifter och ersättningar.
- Omsättningstillgångar = Tillgångar ej avsedda för långvarigt bruk (till exempel kundfordringar, förråd, bank, kassa).
- Periodisering = Fördelning av kostnader och intäkter på de redovisningsperioder i vilka de verkligen uppstår.
- Resultaträkning = Visar hur det egna kapitalet har förändrats under året.
- Rörelsekapital = Skillnaden mellan omsättningstillgångar och kortfristiga skulder.
- Soliditet = Visar hur stor del av det totala kapitalet som är eget kapital.
- Finansnetto = Finansiella intäkter (till exempel räntor) minus finansiella kostnader (till exempel räntor på våra lån).

Noter

	Kommunen		Koncernen	
	2013-12-31	2012-12-31	2013-12-31	2012-12-31
Not I				
VERKSAMHETENS INTÄKTER				
Jämförelsestörande post				
Återbetalning försäkringspremier från Afa	14 613		14 613	
AVSKRIVNINGAR				
<i>Koncernen</i>				
Byggnader	-28 574	-26 905	-34 649	-32 760
Avskrivningar utöver plan	-8 888	-6 928	-8 888	-6 928
Inventarier	-3 314	-3 246	-4 205	-3 991
	-40 776	-37 078	-47 742	-43 678
Not II				
SKATTE- OCH BIDRAGSINTÄKTER				
Skatteintäkter	449 798	438 104		
Skatteavräkning	-2 691	5 645		
Kommunalekonomisk utjämning	195 849	189 093		
Kommunal fastighetsavgift	23 937	23 520		
LSS-utjämningsbidrag/avgift	5 576	6 062		
Sysselsättningsstöd	0	0		
	672 469	662 424		
Not III				
ÅRETS RESULTAT				
Torsby kommun			7 365	5 846
Torsby Förvaltnings AB			-24	-19
Torsby Flygplats AB			-3	26
Fritid i Nordvärmland AB			874	2 978
Torsby Bostäder AB			2 311	3 889
Torsby Utvecklings AB (49 %)			59	67
Koncernmässiga justeringar			656	732
			11 238	13 519
Not IV				
BYGGNADER OCH MARK				
<i>Akkumulerade anskaffningsvärden</i>				
Vid årets början	991 769	939 267	1 312 359	1 256 318
Nyanskaffningar	56 893	53 324	63 714	94 587
Avyttringar, utrangeringar och korrigeringar	-4 267	-822	-4 267	-38 546
	1 044 395	991 769	1 371 806	1 312 359
<i>Akkumulerade avskrivningar enligt plan</i>				
Vid årets början	-369 623	-339 122	-441 349	-404 993
varav ackumulerade nedskrivningar	-63 391	-59 399	-63 391	-59 399
Avyttringar, utrangeringar och korrigeringar	3 493	396	3 493	396
Årets avskrivning enligt plan	-28 574	-26 905	-34 649	-32 760
Avskrivning utöver plan	-8 888	-3 992	-8 888	-3 992
	-403 592	-369 623	-481 393	-441 349
Bokfört värde vid årets slut	640 803	622 146	890 413	871 010
varav va-anläggningar	64 063	64 067	64 063	64 067

	Kommunen		Koncernen	
	2013-12-31	2012-12-31	2013-12-31	2012-12-31
Bokfört värde per fastighetskategori				
Markreserv	7 736	7 400	7 736	7 400
Verksamhetsfastigheter	287 760	270 492	287 760	270 492
Affärsfastigheter	123 951	126 489	373 561	375 353
Publika fastigheter	65 375	65 650	65 375	65 650
Fastigheter för annan verksamhet	141 057	137 478	141 057	137 478
Övriga fastigheter	991	1 046	991	1 046
Exploateringsfastigheter	4 963	4 621	4 963	4 621
Skogsfastigheter	8 970	8 970	8 970	8 970
Bokfört värde totalt för samtliga kategorier	640 803	622 146	890 413	871 010
Not V				
MASKINER OCH INVENTARIER				
<i>Akkumulerade anskaffningsvärden</i>				
Vid årets början	58 647	70 169	66 353	77 282
Nyanskaffningar	2 820	6 730	3 904	7 747
Avyttringar och utranteringar	0	-18 252	-240	-18 676
	61 467	58 647	70 017	66 353
<i>Akkumulerade avskrivningar enligt plan</i>				
Vid årets början	-37 969	-50 544	-43 127	-55 382
varav ackumulerade nedskrivningar	-194	-194	-194	-194
Avyttringar och utranteringar	0	18 032	240	18 457
Årets avskrivning enligt plan	-3 314	-3 246	-4 205	-3 991
Avskrivning utöver plan	0	-2 211	0	-2 211
	-41 283	-37 969	-47 092	-43 127
Bokfört värde vid årets slut	20 183	20 677	22 925	23 226
Not VI				
Kortfristiga fordringar				
Kundfordringar	17 194	13 247	16 698	14 362
Skattefordringar	-9 900	-6 261	-9 823	-6 184
Interimsfordringar	37 935	51 207	40 888	54 535
Övriga fordringar	919	-27	584	-842
Kortfristiga placeringar	0	0	0	0
Summa kortfristiga fordringar	46 148	58 166	48 347	61 871
Not VII				
KASSA OCH BANK				
Torsby kommun			41 667	32 779
Torsby Förvaltnings AB			304	380
Torsby Flygplats AB			934	1 113
Fritid i Nordvärmland AB			0	0
Torsby Bostäder AB			2 664	4 415
Torsby Utvecklings AB (49 %)			739	276
Summa kassa och bank			46 308	38 963

	Kommunen		Koncernen	
	2013-12-31	2012-12-31	2013-12-31	2012-12-31
Not VIII				
EGET KAPITAL				
<i>Koncernen</i>				
Ingående eget kapital	256 728	250 882	318 550	305 030
Uppskrivning andelar Kommuninvest	2 065	0	2 065	
Årets resultat	7 365	5 846	9 173	13 519
Minoritetens andel			0	0
Övriga koncernmässiga justeringar			1	1
Utgående eget kapital koncernen	266 158	256 728	329 790	318 550
<i>Kommunen</i>				
<i>Anläggningskapital</i>				
Anläggningstillgångar	698 433	679 758		
Anläggningslån	-361 400	-361 400		
Pensionseskuld	-5 684	-5 542		
Summa	331 349	312 816		
<i>Rörelsekapital</i>				
Omsättningstillgångar	89 028	92 130		
Kortfristiga skulder	-154 218	-148 218		
Summa	-65 190	-56 088		
Totalt eget kapital kommunen	266 158	256 728		
Not IX				
PENSIONSÄVSÄTTNINGAR				
Ingående avsättning	5 542	5 057		
Pensionsutbetalningar	-789	-784		
Nyintjänad pension	179	147		
Ränte- och basbeloppsuppräknings	370	204		
Förändring av löneskatt	28	95		
Övriga regleringar	354	823		
	5 684	5 542		
Not X				
LÅNGFRISTIGA SKULDER				
Ingående skuld	361 400	361 400	507 507	512 634
Nya lån	0	0	0	0
Övriga långfristiga skulder	0	0	0	0
Amorteringar	0	0	-4 087	-4 136
Återföring uppbokade amorteringar 2010	0	0	3 551	2 560
Uppbokning beräknade amorteringar 2011	0	0	-4 473	-3 551
Utgående skuld	361 400	361 400	502 498	507 507
<i>Fördelning anläggningslån</i>				
Torsby kommun			361 400	361 400
Torsby Bostäder AB			141 098	146 107
Fritid i Nordvärmland AB			0	0
Torsby Utvecklings AB (49 %)			0	0
Övriga långfristiga skulder			0	0
Summa			502 498	507 507

	Kommunen		Koncernen	
	2013-12-31	2012-12-31	2013-12-31	2012-12-31
Långfristiga lån				
Förfaller till räntejustering enligt följande				
2014	177 100			
2015-2019	184 300			
	361 400			
Not XI				
PENSIONSFRÖPLIKTELSE				
Ingående avsättning	370 003	370 879		
Pensionsutbetalningar	- 15 523	- 15 501		
Ränte- och basbeloppsuppräkninrar	9 233	14 771		
Förändring av löneskatt	4 227	- 171		
Ändring av försäkringstekniska grunder	0	0		
Övriga regleringar	23 716	25		
Garanterad pensionsnivå	0	0		
	391 656	370 003		

Kommunfullmäktige

Revisionsberättelse för år 2013

Ansvarsfrihet

Vi tillstyrker att

Kommunstyrelsen, omsorgsnämnden, barn- och utbildningsnämnden, miljö-, bygg- och räddningsnämnden, valnämnden och överförmyndarnämnden samt de enskilda förtroendevalda i dessa organ beviljas ansvarsfrihet.

Vi tillstyrker vidare att de med övriga kommuner i Värmland gemensamma nämnderna; hjälpmedelsnämnden och drift- och servicenämnden och dess förtroendevalda beviljas ansvarsfrihet.

Redogörelse

Som valda revisorer av kommunfullmäktige i Torsby kommun har vi granskat kommunstyrelsens och nämndernas verksamhet samt årsredovisning och den sammanställda redovisningen för år 2013. Genom utsedda lekmannarevisorer i Torsby Förvaltnings AB med dotterbolagen Torsby Bostäder AB, Fritid i Nordvärmland AB och Torsby Flygplats AB har vi även granskat dessa verksamheter under år 2013.

Granskningen har utförts enligt Kommunallagen, god revisionsred i kommunal verksamhet och kommunens revisionsreglemente, vilket innebär att vi prövat om räkenskaperna är rättvisande, om verksamheten styrs och leds på ett ändamålsenligt och ekonomiskt tillfredsställande sätt samt om den interna kontrollen är tillräcklig.

Vägledande för vårt val av granskningsinsats har varit en analys av väsentlighet och risk. Denna bedömning utgör grunden för vår revisionsplan för verksamhetsåret 2013. Vi har därutöver kontinuerligt tagit del av styrelsens och nämndernas verksamhet. Vidare har räkenskaperna, delårsrapport, årsredovisning samt den interna kontrollen granskats. Resultat och omfattningen av genomförd granskning framgår nedan och av rapporter som inlämnats till kommunfullmäktige under året.

Resultat av granskningar

Granskning av verifikationer

Syftet med granskningen var att bedöma den interna kontrollen i rutinen för verifikationer utifrån ett urval av leverantörsfakturor.

Vi kan konstatera att de rutiner vi granskat generellt har en god intern kontroll. Granskningen visar att kommunen arbetar aktivt för att identifiera och åtgärda brister inom hanteringen av leverantörsfakturor. Vi har dock noterat ett behov av vissa åtgärder för att ytterligare stärka den interna kontrollen.

Efter genomförd granskning rekommenderar vi kommunen att:

- ✓ Införa interna kontroller som säkerställer att det årligen fastställs förteckning över beslutsattester i samtliga nämnder.
- ✓ Fortsätta arbeta aktivt för att säkerställa att leverantörsfakturorna blir korrekt konterade.
- ✓ Säkerställa att rutinerna för Eurocard-fakturor efterlevs och se över om ytterligare rutiner bör införas eftersom det i kommunens egen internkontroll har noterats många avvikelser.

Granskning av PA-systemet

De personalrelaterade kostnaderna är betydande i den offentliga sektorn så även i Torsby kommun. Mot denna bakgrund är det väsentligt att lönerutiner och hantering lönesystem fungerar på ett ur internkontrollsynpunkt säkert sätt.

Syftet med granskningen var dels att bedöma den interna kontrollen i rutinen för löneutbetalningar, dels säkerställa att rutinen ger förutsättning för att rätt belopp utbetalas i lön.

Följande sammanfattande synpunkter och rekommendationer lämnas i rapporten:

- ✓ Fortsätta dialogen med kommunens verksamheter i syfte att fånga upp synpunkter kring PA-systemet
- ✓ Undersöka behovet av utbildning/fortbildning i PA-systemet
- ✓ Fortsätta se över en struktur för backup avseende nyckelbefattningar kring PA-systemet
- ✓ Tillse att problematiken kring hanteringen av årsarbetstid i PA-systemet åtgärdas
- ✓ Stärka upp kontrollfunktionen genom att attest sker av kvittensen på den genomförda löneutbetalningen som skickas från bank
- ✓ Överväga att i en riskanalys beakta löneprocessen och om nödvändigt utforma kontrollmoment inom ramen för den interna kontrollen

Granskning av körjournaler

Projektet syfte har varit att granska kommunens hantering av personbilar samt förekomsten av körjournaler och hur dessa förs.

Följande sammanfattande synpunkter lämnades från granskningen:

- Vi föreslår att tjänsterna som kommunens avtalade leasingbilsadministratör levererar ses över i syfte att de överensstämmer med kommunens behov.
- Från våra intervjuer har framkommit att en bättre samordning avseende fordonens nyttjandegrad mellan och inom de olika förvaltningarna bör ses över. I kommunens regelverk har också uttryckts vikten av samordning för optimalt bilutnyttjande.
- Utifrån nu genomförd granskning kan vi konstatera att på flera punkter har förbättringar skett i jämförelse med tidigare granskning på området. Bl.a har kvaliteten på körjournalerna förbättrats hos de förvaltningar som tidigare inte uppfyllde kraven.
- Inom främst Stjerneskolans ser vi dock att förbättringar måste ske och att en översyn och kontroll görs av förvaltningsledningen.
- Vi ser mycket positivt på den interna kontroll som ekonomiavdelningen utför. Vad gäller kommunens leasingbilar har den främst omfattat körjournaler. Inom området effektiv administration och tydligt ansvar ser vi möjligheter att utöka den interna kontrollen.

Granskning av delårsrapport

Granskningen syftade till att bedöma om delårsrapporten upprättats i enlighet med den kommunala redovisningslagen, om delårsrapporten ger tillfredsställande information om verksamhetens utfall, om delårsrapporten uppfyller kravet på rättvisande räkenskaper samt om delårsrapporten är tillräckligt dokumenterad.

Vår bedömning är att delårsrapporten i allt väsentligt innehåller de delar som avses i Lag om kommunal redovisning och Kommunallagen samt i enlighet med rekommendationer från olika normgivare.

Vi konstaterar utifrån kommunens målavstämning att mål finns i form av finansiella, varav ett har uppfyllts, men att verksamhetsmål för en god ekonomisk hushållning ännu inte har tagits fram. Vi ser ett behov av att arbetet med att ta fram verksamhetsmål skyndas på.

Granskning av årsredovisning

Kommunen uppfyller balanskravet. Årets resultat uppgår enligt resultaträkningen till 7,4 mkr (f å 5,8 mkr) och efter balanskravsavstämningen till 6,4 mkr (f å 5,9 mkr).

Nämnderna uppvisar ett sammanlagt underskott mot budget på -12,2 mkr (f å 2,1 mkr). Den största avvikelserna finns hos kommunstyrelsen med -14,5 mkr. Övriga nämnder lämnar positiva avvikelser. Inom respektive nämnd finns såväl positiva som negativa avvikelser. Avvikelsen inom KS kopplas helt till en obudgeterad fiberutbyggnad. En mer ingående analys till nämndernas avvikelser finns i förvaltningsberättelsen vilket är en förbättring i jämförelse med föregående år. Vi saknar åtgärdsförslag till de redovisade avvikelserna.

Vår sammanfattande bedömning är att kommunen tillämpar gällande lagar och rekommendationer vid upprättande av årsredovisningen. I rapporten lämnas mer detaljerade iakttagelser till varje del i årsredovisningen.

Årlig övergripande granskning av nämnder och kommunstyrelse

Årets övergripande granskning har genomförts via en enkätundersökning till nämndernas och styrelsens politiker. Svarsfrekvensen ligger på en hög nivå och uppgick till 87 % (84 %).

Sammanställning av enkätsvaren för respektive nämnd/styrelse har skett under huvudrubrikerna redovisning och ekonomi, personal, verksamhetsmål samt internkontroll. Efter träffar med samtliga nämnder och kommunstyrelsen, då en genomgång av enkätsvaren skett, har revisionen skapat sig en bild av hur respektive nämnd/styrelse arbetar med sin styrning, ledning, uppföljning och kontroll.

Kommunikation

Gjorda iakttagelser och synpunkter har redovisats för ansvarig styrelse, nämnd och förvaltning genom skriftliga rapporter och/eller muntliga redogörelser vid sammanträden. Revisionsrapporter har löpande överlämnats till kommunfullmäktige för kännedom.

Bedömning utifrån lagstiftning om god ekonomisk hushållning

Revisorerna har till uppgift, enligt Kommunallagen 9 kap 9 §, att bedöma om årsbokslutet är förenligt med de mål fullmäktige beslutat. Bedömningen gäller både de finansiella målen och målen för verksamheten av betydelse för god ekonomisk hushållning.

Kommunen har satt upp två långsiktiga finansiella mål innebärande att nettokostnadsandelen senast 2015 högst ska vara 97 % och soliditeten minst 38 %. Två kortsiktiga mål finns för 2013 som anger 99 % respektive 36 %. Kommunen nådde nettokostnadsandelsmålet men inte soliditetsmålet.

Avseende verksamhetsmålen kan vi konstatera att en ytterligare utveckling skett utifrån det visions- och måldokument som antogs av kommunfullmäktige år 2012. Utifrån visionen har ett antal huvudmål och delmål antagits av kommunfullmäktige. I årsredovisningen redovisas delmålen kopplade till resultaten för underliggande verksamhetsmål. Resultaten från samtliga verksamhetsmål redovisas inte. Samtidigt anger kommunen att utvecklingsarbetet fortsätter avseende visions- och målarbetet.

Kommunen uppfyller balanskravet. Årets resultat uppgår enligt resultaträkningen till 7,4 mkr (f å 5,8 mkr) och efter balanskravsavstämningen till 6,4 mkr (f å 5,9 mkr).

Vi tillstyrker att kommunens årsredovisning och den sammanställda redovisningen fastställs.

Revisionsberättelsen är upprättad av kommunfullmäktige valda revisorer.

Torsby 2014-04-08


Gunde Haglund


Ola Jansson


Kjell-Erik Mattsson


Monica Olsson


Anitha Syvertsson

Verksamheterna 2013

Bilaga till årsredovisningen för 2013



Barn- och utbildningsnämnden

Ordförande: Hans Lass (S) till och med 2013-09-23,

Peter Jonsson (S) från och med 2013-10-21,

vice ordförande: Lillemor Wass-Ronge (M)

Antal ledamöter: 11

Barn- och utbildningsnämnden redovisade ett överskott på 200 tkr. Av de olika verksamheterna redovisade grundskolan ett överskott på 2,4 mkr medan gymnasieskolan och förskolan redovisade underskott på 1,1 mkr respektive 800 tkr.

Nämnden beslutade att fasa ut restaurang- och livsmedelsprogrammet på gymnasiet, och att även lägga ner teknikprogrammet och industriprogrammet om inte tillräckligt många söker dessa program till hösten 2014.

Nämnden gjorde flera nyrekryteringar, bland annat ny skolchef och rektorer.

Nämnden nådde inte målen vad gäller betygspoäng i gymnasiet, meritvärde i årskurs 9 samt andel behöriga till gymnasiet.

Tusentals kronor	Utfall 2013	Budget 2013	Avvikelse	Utfall 2012	Utfall 2011
Intäkter	53 356	39 175	14 181	47 965	51 906
Kostnader	-284 612	-270 675	-13 937	-288 394	-288 536
Personalkostnader	-165 047	-156 186	-8 861	-170 537	-166 675
Övriga kostnader	-118 414	-113 269	-5 145	-116 780	-120 805
Kapitalkostnader	-1 152	-1 220	69	-1 077	-1 056
Driftnetto	-231 256	-231 500	244	-240 428	-236 630
Driftbidrag	231 500	231 500		237 300	237 140
Förändring eget kapital	244	0		-3 128	510



Verksamhet

Barn- och utbildningsnämnden ansvarar för förskola, pedagogisk omsorg, fritidshem, förskoleklass, grundskola, grundsärskola, kulturskola, gymnasieskola, gymnasiesärskola och kommunal vuxenutbildning. I kommunen fanns under 2013 två föräldrakooperativ, Vargen i Ambjörby och Kottarna i Torsby, samt ett personalkooperativ i Rådom.

Kommunen hade även två friskolor, Transtrands friskola i Likenäs och Sörmarks friskola i Sörmark.

Viktiga händelser under året

Nämnden beslutade om nya mål för verksamheten inom ramen för kommunens övergripande vision och mål. Verksamheterna har sedan i sin tur utarbetat egna mål. Det övergripande målet är att verksamheten ska hålla en hög kvalitet och följas upp regelbundet.

Nämnden beslutade 2012 att lägga ner tre förskoleavdelningar, en vid Småfolk i Rådom och två vid Kilåsen i Torsby, och öppna tre avdelningar vid en ny lokal i Torsby. Förändringarna genomfördes i augusti 2013. Vid Småfolk i Rådom valde några ortsbör att starta ett personalkooperativ i de lokaler som förskoleavdelningarna lämnade.

Mål och måluppfyllelse

	Utfall 2013	Mål 2013	Utfall 2012	Utfall 2011
Procent gymnasiebehöriga, vårterminen 2013	84,2	100	83	90,4
Meritvärde för avgångselever åk 9, vårtermin	203,8	220	199,9	198,6
Gymnasieelever med slutbetyg, vårtermin, procent	90	94	96,4	95,5
Genomsnittligt betygspoäng, gymnasieskolan, vårtermin	13,72	14,20	14,16	13,71
Andel elever från annan kommun på gymnasiet, procent	45	50	48	48
Antal elever gymnasieskolan, höstterminen	552	540	594	649

Miljöredovisning

I samband med skyddsronder analyseras den fysiska och psykosociala arbetsmiljön. Arbetsmiljön diskuteras vid arbetsplatsträffar och i de årliga RUS-samtalen (resultat- och utvecklingssamtal) och även vid elevrådsmöten. Allergiombud finns för alla enheter.

Uppföljning av den pedagogiska verksamheten

Verksamheten i Torsby kommuns förskolor, grundskolor och gymnasieskola ska genomsyras av ett systematiskt kvalitetsarbete. Det innebär att det pedagogiska arbetet kontinuerligt följs upp och utvärderas för att kunna nå bättre resultat.

Att antalet nyfödda varit stort de senaste åren märks framför allt i Torsby där efterfrågan på förskoleplatser är stor. Därför beslutade nämnden under hösten att utöka med ytterligare en temporär förskoleavdelning i Torsby. Den öppnar i januari 2014.

I grundskolan fortsatte anpassningarna till ett lägre elevantal. Antalet anställda har minskat, främst genom pensionsavgångar.

Nämnden beslutade att restaurang- och livsmedelsprogrammet ska fasas ut, som en del i anpassningen till färre gymnasieelever. Nämnden satte även upp villkor för behållandet av teknikprogrammet och industriprogrammet, där det krävs att ett visst antal elever ska söka programmet inför hösten 2014 för att programmen ska behållas. Tidigare har både elprogrammet och barn- och fritidsprogrammet lagts ner. Sedan 2008 har gymnasiekullarna i Värmland, och Torsby, minskat med över 20 procent och de kommande fem åren väntas de minska med ytterligare 15 procent.

Trots de minskande gymnasiekullarna stod sig Stjerneskolans relativt väl i konkurrens inför höstterminen. Den befarade elevminskningen på drygt 50 elever stannade vid drygt 40 elever.

På skolledarsidan har en ny skolchef rekryterats, liksom rektorer och biträdande rektorer.

Ett av nämndens mål är att den genomsnittliga betygspoängen i årskurs 9 ska vara minst 225 poäng år 2020. Målet är också att alla elever i årskurs 9 ska vara behöriga för gymnasiestudier.

Avvikelser mot budget

Barn- och utbildningsnämnden redovisade ett litet överskott på drygt 200 tkr. Resultatet varierade dock mellan olika verksamheter. Grundskolan redovisade ett överskott på 2,4 mkr, gymnasieverksamheten ett underskott på 1,1 mkr och förskoleverksamheten ett underskott på 800 tkr. Årets avtalsförhandling resulterade i en löneökning på 2,7 procent för lärarkollektivet, vilket rymdes inom budgeten.

Inom förskoleverksamheten redovisade skolbarnsomsorgen ett underskott på grund av att en del enheter behövde utöka bemanningen eftersom antalet barn var högre än beräknat.

Det större överskottet inom grundskolan beror på att hela budgeten för förvaltningsledningen inte användes, bland annat för att antalet elever i friskolor var lägre än beräknat.

Inom gymnasieverksamheten redovisade ungdomsgymnasiet ett underskott på 500 tkr och särskolegymnasiet ett underskott på 100 tkr. Komvux, som ingår i gymnasieverksamheten, redovisade ett överskott på knappt 300 tkr.

Elever från andra kommuner som valt att studera på Stjerneskolan var något fler än budgeterat vilket gav nämnden mer intäkter. Samtidigt minskade antalet elever från Torsby som valt att studera på någon annan skola än Stjerneskolan vilket innebar en liten minskning av kostnaderna.

Framtiden

Efter några år med stora födelsetal, i alla fall med Torsby mått mätt, minskade antalet födda barn något 2013. Samtidigt sker en viss inflyttning till tätorten och fler efterfrågar förskoleplats. Nämnden fortsätter sitt påbörjade arbete med att skapa fler förskoleplatser i Torsby. Det är för närvarande många inskrivna barn per avdelning och det kommer att vara så några år framöver.

Grundskolan har en stor utmaning framför sig när det gäller att höja det genomsnittliga meritvärdet i årskurs 9. För att lyckas med det måste kvaliteten i verksamheten vara hög från förskola och ända upp till årskurs 9. Då blir eleverna bättre rustade för gymnasiet.

Nämnden har beslutat att skolchefen ska se över organisationen för grundskolan. I uppdraget ingår både hur strukturen ska se ut och om kommunen ska återgå till stadiindelningen årskurs F-6 respektive årskurs 7-9. Även inom grundskolan efterfrågar allt fler skolplats i Torsby tätort medan elevantalet minskar i ytterområdena.

Färre elever i gymnasieskolan innebär att verksamheterna måste anpassa kostnaderna. Vilken gymnasieskola kommunen ska ha 2015, och vilka program och vilka specialidrotter kommunen ska erbjuda, är några frågor som nämnden måste arbeta med. Det är ett arbete som också ska ta hänsyn till det minskande elevunderlaget till gymnasieskolan på grund av de mindre elevkullarna.

Fler människor efterfrågar komvuxstudier samtidigt som statsbidraget minskat. En viktig fråga är därför hur kommunen ska se på komvux och dess verksamhet i förhållande till den nytta komvux ger. Kraven som ställs i skollagen vad gäller lärarnas behörigheter har skärpts. Detta tillsammans med stora pensionsavgångar framöver ställer stora krav på verksamheternas personalförsörjning. Nämnden behöver därför utarbeta en strategi för sin personalförsörjning.



Kommunstyrelsen

Ordförande: Håkan Laack (S),
vice ordförande: Anna-Lena Carlsson (M)
Antal ledamöter: 11

Kommunstyrelsens verksamheter redovisade totalt ett underskott på 14,5 mkr som i stort sett helt beror på obudgeterade kostnader för fiberutbyggnad som beslutades under året. Av verksamheterna fanns de större avvikelserna hos tekniska avdelningen (- 2,5 mkr) samt it och kommunkansli som båda redovisade överskott på drygt 1 mkr.

Bland årets händelser kan nämnas utvecklingen av ett stort köpcenter vid Långflon, fortsatt arbete med miljön kring Valberget, nytt LSS-boende, stor renovering av Prostgårdslagårn, en bra säsong för Torsby Ski Tunnel och bildandet av en ny näringslivs- och besöksnäringsenhet. Kommunen anställde också en bredbandssamordnare och tecknade avtal med Telia kring bredbandsutbyggnaden i Torsby.

Måluppfyllelsen var god inom avdelningarna arbetsmarknad, turism och fritid men uppfylldes inte helt inom kulturavdelningen.

Tusentals kronor	Utfall 2013	Budget 2013	Avvikelse	Utfall 2012	Utfall 2011
Intäkter	220 687	209 510	11 177	223 068	219 379
Kostnader	-375 737	-350 060	-25 677	-355 094	-361 937
Personalkostnader	-117 122	-110 022	-7 099	-116 508	-112 308
Övriga kostnader	-202 547	-182 374	-20 173	-184 726	-198 228
Kapitalkostnader	-56 069	-57 664	1 595	-53 860	-51 401
Driftnetto	-155 050	-140 550	-14 500	-132 027	-142 558
Driftbidrag	140 550	140 550		135 968	133 703
Förändring eget kapital	-14 500	0		3 942	-8 855

Tusentals kronor	Utfall 2013	Budget 2013	Avvikelse	Utfall 2012	Utfall 2011
Kommunalråd	-2 338	-2 300	-38	-2 303	-2 228
Kommunledningskansliet	-54 092	-55 390	1 298	-54 408	-53 001
Ekonomiavdelningen	-5 269	-5 300	31	-5 371	-5 104
It-avdelningen	-4 378	-5 450	1 072	-3 389	-3 225
HR-avdelningen	-7 369	-7 460	91	-7 568	-8 028
Tekniska avdelningen	-42 507	-40 050	-2 457	-34 115	-43 199
Fritidsavdelningen	-14 527	-14 400	-127	-14 494	-16 268
Kulturavdelningen	-10 635	-10 800	165	-11 404	-10 838
Kost- och städavdelningen	-283	0	-283	183	71
Skogsförvaltning	291	600	-309	872	-446
Fastighetsförsäljning	642	0	642	-31	-292
Fiberutbyggnad	-14 585	0	-14 585	0	0
	-155 050	-140 550	-14 500	-132 027	-142 558

Kommunalråd

Verksamhet

Kommunstyrelsen är kommunens ledande politiska förvaltningsorgan och har ansvaret för hela kommunens utveckling och ekonomiska förvaltning. Kommunstyrelsen leder och samordnar planeringen och uppföljningen av kommunens ekonomi och verksamheter.

Kommunstyrelsens ordförande har ett uttalat ansvar för denna uppgift.

Viktiga händelser under året

Kommunen förbättrade tillgången på boende för äldre och andra brukare genom dels ett nytt LSS-boende vid Enstigen, dels ett iordningställt trygghetsboende vid Valbergsgården.

Kommunstyrelsen har gjort mycket lobbyarbete för att påverka olika infrastrukturfrågor i länet. Bredbandsfrågan har tydliggjorts och kommunstyrelsen har tagit höjd för den i kommande budget. Kommunstyrelsen har även utverkat en rättvis fördelning av bidragsmedel i regionen och tagit ställning för att länet ska ha en ambulanshelikopter samt bearbetat landstinget för att få helikoptern placerad i Torsby. Som en fin avslutning på året lyckades kommunen även säkra flyglinjen i ytterligare sex år framåt. På miljöområdet kan nämnas att det stora energibesparingsprojektet EPC-projektet håller på att avslutas. Kommunen har dessutom haft ansvaret för det lyckade projektet *Fri sikt i Klarälvdalen*. En stor del av året har kommunstyrelsen gett stöd och hjälp för att hitta alternativa lösningar för näringslivet efter nedläggningen av spånskiveproduktionen i Ambjörby.

Kontakten med Norge blir allt viktigare och märks på flera sätt. Ett exempel är utvecklingen i Långflon, där ett nytt köpcentrum på 7 000 m² byggs i en första etapp och där man planerar för kommande etapper och även för stugbyar och turismutveckling. Andra exempel är företaget Vestres investering i en ny fabrik i Torsby med plats för fyrtioalet anställda och slutligen samverkansprojektet kring Finnskogen Natur- och kulturpark där det nya Finnskogscentret i Lekvattnet får en central roll.

Avvikelser mot budget

Årets resultat var ett underskott på 38 tkr mot budget. Orsaken är att kommunstyrelsen inte fick en budgeterad intäkt på 40 tkr till drogförebyggande åtgärder.

Kommunledningskansliet

Kommunchef

Viktiga händelser under året

Torsby Flygplats

Under 2013 har kommunledningskansliet ägnat mycket arbete åt en ny upphandling av linjeflygtrafiken. Trafikverkets utredning och förslag till upphandling av glesbygdstrafik blev klar under hösten och förslag innebar att flyglinjen Torsby–Hagfors–Arlanda inte skulle upphandlas från och med 2015. Efter regeringsbeslut och regleringsbeslut bestämdes att flyglinjen fortsatt skulle upphandlas under perioden 2015–2019.

Ett nytt driftbidrag fastställdes för Torsby Flygplats. Driftbidraget höjdes med 400 000 kronor/år.

Vad gäller brister i kontinuitet och information har operatören Avies AB klart förbättrat sina rutiner i samarbete med Torsby och Hagfors flygplatser och resandet har ökat på flyglinjen.

Europaväg 16

Europaväg 16 invigdes under året med deltagande av Torsby kommun.

Rekrytering

På grund av en stor generationsväxling inom chefskåren har mycket arbete ägnats åt nyrekryteringar. Traineeprogram för hela koncernen utarbetas för att möjliggöra mer internrekrytering vid sidan om extern rekrytering. Kommunledningskansliet gör även en översyn av hur attraktiv Torsby kommun är som arbetsgivare vad gäller arbetsmiljö, personalfrämjande åtgärder och personalförmåner.

Näringsliv

Kommunen beslutade att samordna den ordinarie näringslivsverksamheten med besöksnäringsverksamheten och turistbyråerna till en enhet. En ny näringslivschef för enheten rekryterades.

Destination Torsby

För att förstärka varumärket Torsby bildade kommunstyrelsen en ny marknadsföringsgrupp direkt under kommunchefen. Arbetet med marknadsplan och kommunikationsplan påbörjades under året och syftet är lyfta fram hela kommunen som en destination, med fokus på att lyfta fram kommunens profilbärare och främsta dragplåster. Exempel på profilbärare är Torsby Ski Tunnel och Torsby Sportcenter, Svenska rallyt, Finnskogen, Höljesrallyt, Torsby Ski Festival, Branäs, Hovfjället, Långberget och Torsbybadet. Magasinet Destination Torsby togs fram före sommarsäsongen och användes i marknadsföringen.

Övrig marknadsföring

Stjerneskolans marknadsföring ska ingå i den övergripande kommunikationsplanen. Under 2013 har två kampanjer fått ekonomiskt stöd och utarbetats centralt. En kampanj har gått i Torsbybladet, Sunnenytt och Hagforsbladet. En pilotkampanj genomfördes via Google Adwords och Facebook. Kampanjerna är inte utvärderade i sin helhet men tycks ha slagit väl ut.

Torsby Flygplats har marknadsförts på TV4 och i Torsbybladet.

Torsby Sportcenter och Torsby Ski Tunnel

Arbetet med utomhusmiljön i Valberget fortsatte. Säkerheten har förbättrats med skyddsplank och jordvallar kring skidskyttearenan. Förbättringar har även skett i Valbergets slalombacke med utjämningar och schakt.

Leder för löpning, cykel och rullskidor har fått ny skyltning och ny digitaliserad lantmäterikarta togs fram för området i samarbete med OK Fryksdalen. Digitaliseringen innebär att man snabbt kan göra kartförändringar utifrån ändrade förhållanden.

Under sommaren genomfördes Torsby Ski Festival. SK Bore var arrangör tillsammans med andra föreningar. Nytt för året var att rullskid-SM och spring-skytte-SM samarrangerades. Svenska Skidskytteförbundet lade i samband med arrangemangen även sitt årsmöte i Torsby.

Torsby Ski Tunnel hade en bra säsong med besöks-siffror på drygt 30 000 och en ökad omsättning till drygt 6 mkr. Bokslutet pekar på ett överskott på drygt 850 tkr mot budget. Omsättningsökningen beror främst på ökad försäljning av dagskort, Vasaloppslägerverksamhet, prova-på-skidskytte, skridskokort och försäljning av skidinstruktioner. Personalen påbörjade under året en fördjupad utbildning i sälj-teknik och kundkontakt, som fortsätter 2014.

Arbetet med energibesparande åtgärder fortsatte 2013 med fokus på byte av armatur för en långsiktig övergång till så kallade LED-lampor. Lampor byttes ut i arenadelen och skjuthallen samt på försök i 50 meter av tunnelsträckningen. Resultatet av försöket med nya lampor i tunneln ska utvärderas.

Ett pilotprojekt med test av isbana i skjuthallen genomfördes under jullovet. Testet var uppskattat då ungefär 500 personer, främst barn, provade isbanan. Torsby Ski Tunnel ska därför fortsätta erbjuda skridskomöjligheter.

Strategi- och näringslivsenheten

Arbetsmarknadsavdelningen

Verksamhet

Arbetsmarknadsavdelningen ansvarar för arbetsmarknadsåtgärder och integration av kommunplacerade flyktingar enligt avtal med Migrationsverket. Avdelningen ska stärka kommunens möjligheter att möta svängningar i konjunkturen och erbjuda insatser för personer som är arbetslösa eller som har arbetshinder.

Viktiga händelser under året

Den totala arbetslösheten i Torsby kommun var under året bland de lägsta i länet. Däremot var ungdomsarbetslösheten hög vilket inte är unikt för Torsby kommun. Arbetsförmedlingen har haft få långtidsinskrivna under året.

Arbetsmarknadsavdelningens personal omfattade under året sex heltidsanställda. Dessutom har avdelningen haft motsvarande 30 årsanställda med olika former av lönebidrag, vilka har arbetat inom kommunens förvaltningar och ute i ideella föreningar.

Feriearbeten

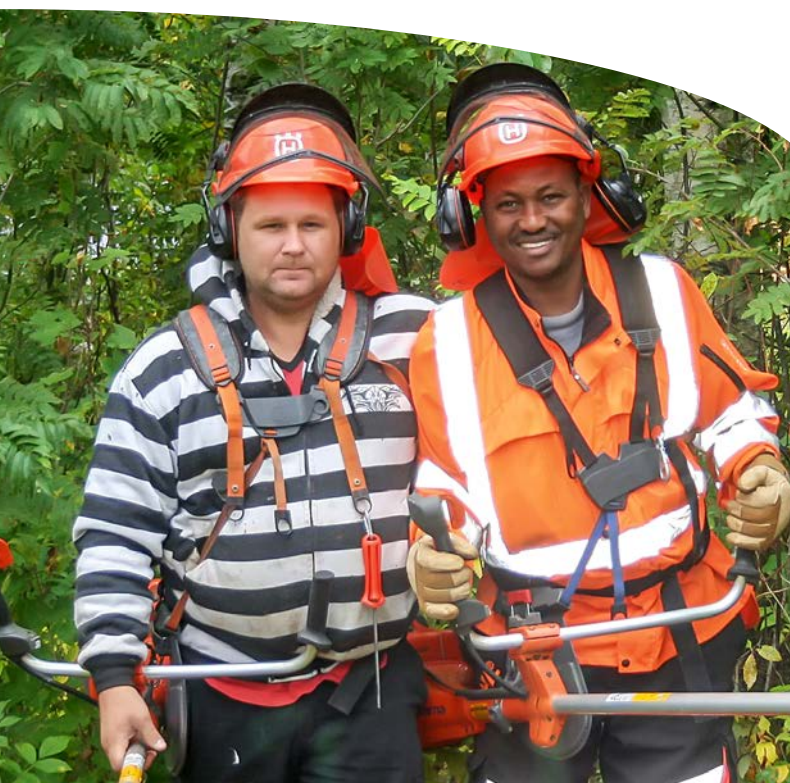
Under sommarlovet administrerade arbetsmarknadsavdelningen 214 feriearbeten till skolungdomar i årskurs 8 och 9. 2012 införde arbetsmarknadsavdelningen en ny administration av feriearbeten, med en platsbank där eleverna får söka arbetena med en enkel ansökan med cv.

Integration

Enligt den nya förordningen och tillsvidareavtalet med Migrationsverket har det huvudsakliga arbetet med kommunplacerade flyktingar under året varit att erbjuda bostad, samhällsorientering i minst 60 timmar och svenskundervisning (sfi) på heltid.

Arbetsmarknadsavdelningen har ansvarat för bosättningen och utökad samhällsorientering i 90 timmar. Gymnasieskolan ansvarade för svenskundervisningen.

Torsby kommun tog under året enbart emot kvotflyktingar, varav 19 vuxna och fem barn. Mottagande av kvotflyktingar innebär att flyktingar kommer



direkt från utlandet till Sverige. Sverige har ett avtal med UNHCR att Sverige ska ta emot omkring 1 500 kvotflyktingar per år.

Jobbcenter

I Jobbcenters verkstad för trä och metall har anvisade personer haft möjlighet till arbetsträning och praktik.

Jobbcenter har hjälpt till inför och under olika arrangemang som Rally Sweden och rallycross-EM. Jobbcenter gjorde även många mindre arbeten både inom kommunen och bland olika föreningar.

Under året har socialförvaltningen och arbetsförmedlingen anvisat personer till verksamheten. Personer med lönebidragsanställningar (motsvarande tio årsarbeten) har varit placerade på Jobbcenter. Ett antal feriearbetande skolungdomar utförde under sommarlovet olika arbetsuppgifter, bland annat skötsel av de kommunala bad- och rastplatserna.

Fas 3

Arbetsmarknadsavdelningens avtal med arbetsförmedlingen omfattade under året sysselsättning av 25 personer som blivit anvisade enligt Fas 3 (den sista delen av sysselsättnings- och utvecklingsgarantin), men endast åtta personer anvisades under året.

Jobbgarantin för ungdomar (UGA)

Arbetsmarknadsavdelningen har även haft ett avtal med arbetsförmedlingen om att erbjuda 30 platser för arbetslösa ungdomar. Uppdraget är att anordna jobbsökaraktiviteter och arbetspraktik med uppföljning. Under året var totalt 107 ungdomar inskrivna. Av de 75 avslutade ungdomarna fick 56 arbete eller påbörjade en utbildning. Samarbetet med arbetsförmedlingen och näringslivet i Torsby kommun har under året fungerat mycket bra och kommunen har tecknat ett nytt avtal om 30 platser även 2014.

Mätt o Go

Arbetsmarknadsavdelningen hade under 2013 personalansvar för serveringsrestaurangen Mätt o Go på Valbergsgården.

Kulturarvslyftet

Avdelningen startade en mindre kontorsverksamhet för skanning av bilder som skänkts av privatpersoner och finns arkiverade på biblioteket.

Arbetslag

Under våren utbildades ett arbetslag med både gamla och nya kommuninvånare i slyröjning. Arbetslaget utförde röjning på uppdrag av projektet *Fri sikt Klarälven (Frisk)*.

Fikacatering

I slut på året återöppnade avdelningen fikacatering i nyrenoverade lokaler vid Jobbcenter. Fikacateringen är en service för kommunens alla möten och konferenser.

Projekt Etablerad i Torsby

Projektet *Etablerad i Torsby* startade i november 2012 och är ett samarbete mellan Torsby kommun, arbetsförmedlingen och arbetsförmedlingens externa aktörer. Projektets mål är att snabba upp och förbättra etableringsprocessen. Resultatet var framgångsrikt under året och är förlängt hela 2014.

Projekt Verner

Projektet *Verner* är ett samarbete med arbetsförmedlingen och har pågått sedan 2011. Projektet ska vara en språngbräda in på arbetsmarknaden för personer med funktionshinder och som står långt från arbete eller har svårt att etablera sig på arbetsmarknaden.

Projekttiden för deltagaren är fyra månader, varav en månads bedömning av arbetsförmågan och tre månaders utvecklingsanställning via arbetsmarknadsavdelningen. Målet med projekt Verner är att deltagarna kan gå vidare till annan anställning med eller utan stöd, på den ordinarie arbetsmarknaden.

Under året deltog 19 personer i projektet. 15 personer avslutade varav elva har fått arbete och fyra står till arbetsmarknadens förfogande.

Avdelningen har tecknat ett nytt avtal till och med 30 juni 2014 med möjlighet till förlängning året ut.

Projekt Fri sikt Klarälven (Frisk)

Projektet startade i november 2012 med syfte att göra en förutsättningslös kartläggning av möjligheten att långsiktigt öppna upp landskapet längs älven. Projektet utvecklades väl under året med stor mediabevakning och sidoeffekter som den nystartade föreningen Friskt Bete.

Miljöredovisning

Källsortering är genomförd på Jobbcenter.

Avstämning av mål och verksamhetskrav

Avdelningen uppfyllde målen inom alla verksamhetsområden.

Budgetavvikelser

Avvikelsen på både intäkts- och kostnadssidan beror till största delen på bidragsintäkter och personalkostnader för cirka 30 lönebidragsanställningar som inte ingick i budgeten.



Framtiden

Prognosen för arbetslösheten 2014 pekar mot en stabilisering. Torsby kommun måste ha en fortsatt beredskap för att möta de utmaningar arbetsmarknaden står inför 2014 och framåt, särskilt vad gäller dessa grupper och utmaningar:

- personer med nedsatt arbetsförmåga
- utomeuropeiskt födda
- ungdomar med bristfällig utbildning
- personer med högst förgymnasial utbildning
- arbetslösa personer 55–64 år
- brist på arbetskraft inom vissa näringsgrenar.

Inför 2014 har avdelningen budgeterat för samverkansmedel till cirka 15 årsanställningar med olika lönebidrag.

Upprustningen av Jobbcenters lokaler fortsätter 2014, fler kontorsplatser för kulturarvslyft ska färdigställas och en secondhandbutik för bland annat möbler startas i början av året.

Turismavdelningen

Verksamhet

Turistbyråerna är öppna hela året, måndag–fredag, med förlängt (dagligt) öppethållande under juni–augusti.

Verksamheten omfattar dessa delar:

- turistinformation till gästande besökare och kommuninvånare
- bokning av alla former av logi

Uppföljning av mål och verksamhetskrav

Turismavdelningens mål	Utfall 2013	Mål 2013	Utfall 2012	Utfall 2011
TEM-studien*, total omsättning turism	Klar i mars	625 mkr	609 mkr	604 mkr
Gästenkät – andelen bra/mycket bra	96 %	Öka andelen	96 %	96 %
Personal	4,5	4,5	4,5	4,5

* Årlig mätning av turismens ekonomiska effekter.

- försäljning av souvenirer, fiskekort, kartor med mera
- produktion av trycksaker och informationsmaterial, kartor med mera
- produktion och uppdatering av information via hemsidor och olika databaser.

Turismverksamheten har identifierat fyra huvudområden som är viktiga att arbeta med för att vidareutveckla besöksnäringen i kommunen:

- **Turistbyråerna:** Målet är att erbjuda både gästande turister och lokalbefolkning en kompetent och lättillgänglig turistinformationsservice, året runt. (Ansvar: Besöksnäringstrateg och turistbyråföreståndare.)
- **Kompetensutveckling:** Här avses främst kompetensutveckling inom den egna organisationen, de kommunala förvaltningarna och den politiska apparaten. (Ansvar: Besöksnäringstrateg.)
- **Samarbete med besöksnäring och lokala och regionala organisationer:** Huvudsyftet med turismverksamhetens arbete inom detta område är att göra det enklare för företagen att utföra sitt arbete och vidareutvecklas. (Ansvar: Besöksnäringstrateg.)
- **Mätning och uppföljning:** Regelbunden mätning och uppföljning krävs för att kunna kontrollera om åtgärder och strategier fungerar. (Ansvar: Besöksnäringstrateg och turistbyråföreståndare.)

Viktiga händelser under året

Älvens Hus i Värnäs var öppet för besökare från midsommar till början av augusti. Utställningen har varit öppen dagligen under perioden och hade omkring 2 300 besökare.

Turismavdelningen deltog på rese- och turistmässorna Outdoor Göteborg, Ferie och Fritid i Köpenhamn samt Vildmarksmässan i Stockholm.

Studiebesök och visningsresa anordnades för en grupp från Sjuhäradsbygden.

Bildandet av Finnskogen Natur- och kulturpark fortsatte.

Avdelningen bytte telefonsystem från externt Teliasystem till kommunens interna Trio-system. Avdelningen bytte även databas för turistinformation, från varmland.org till Turid, och skapade webbsidor för Klarälvsleden och Finnskogleden.

Avvikelser mot budget (tkr)

Försäljning och bokning	-255,7
Personalkostnader	-46,5
Övriga kostnader	-324,9

Avvikelser mot budget

Underskottet inom försäljning och bokning beror till största delen på en försening av den årliga turistguiden. Inkomster på 150 tkr för annonsering kunde inte faktureras under 2013 utan bokförs på 2014.

Övriga underskott beror på stora kostnader i samband med byte av telefonsystem, databaser och implementering av webbsidor (- 90 tkr). Kostnad för informationstavlor och serviceavtal bidrog också till underskott på 30 tkr för turismverksamheten.

Visningsresan/studiebesöket från Sjuhäradsbygden gav ett underskott på 25 tkr, kostnader för serviceprojekt för lanthandel (material/broschyrställ) kostade 16 tkr utöver budget och för Älvens Hus blev underskottet 20 tkr på grund av byte av datautrustning/internetuppkoppling och annonsering.

Framtiden

Turismverksamheten har en bra bas att stå på vad beträffar personal, lokaler och utrustning. Verksamheten hade i stort sett kostnadsbalans vad gäller fast drift och personal. Pensionsavgångar vid slutet av 2014 förbättrar ytterligare möjligheterna att kontrollera personalkostnaderna.

Kostnader i samband med förändringar i telefon-, data- och informationssystem bidrog till stora underskott 2013, men med dessa investeringar klara belastar de inte kommande budget.

Verksamhetens möjligheter att agera offensivt för att främja varumärket Torsby beror mycket på de resurser avdelningen har för marknadsföring. Förhoppningsvis öppnar sig fler möjligheter till samverkan och resursförstärkning i och med tillkomsten av den nya näringslivs- och besöksnäringsenheten, där samordning och gemensamma insatser blir lättare att genomföra.

En oroande tendens är fortfarande de vikande försäljningssiffrorna och minskade intäkterna på bokningssidan på grund av den ökande direktbokningen online, och även minskande intäkter från annonsering, vilket påverkar möjligheterna att klara driften inom budget. En stor del av verksamhetens arbete handlar om att göra kommunens besöksmål och turistattraktioner mer tillgängliga för kunderna, främst genom utveckling av online-bokning och marknadsföring. Samtidigt gör den ökade tillgängligheten via Internet att inkomsterna från bokning minskar för den egna verksamheten och den totala effekten påverkar hela kommunens besöksnäring,

vilket syns tydligt i den årliga TEM-studien över de ekonomiska effekterna av turismen.

Kommunstyrelsens serviceenheter HR-avdelningen

Verksamhet

HR-avdelningen ansvarar för hanteringen av löner till kommunens anställda och arvoden till förtroendevalda och uppdragstagare. HR-avdelningen administrerar även pensioner och försäkringar till kommunens anställda och förtroendevalda. I ansvaret ingår att samordna de årliga löneöversynerna och hjälpa verksamheterna att tolka personalpolitiken. Avdelningen hjälper också till i personalsociala frågor och handläggning av enskilda personalärenden som rör arbetsrätt. Avdelningen har vissa rekryteringsuppdrag och medverkar vid organisationsutredningar.

Viktiga händelser under året

Under 2013 ägnade HR-avdelningen mycket tid och resurser på HR-systemet genom att fortsätta utveckla systemet och verksamhetsanpassa det samt bygga ihop det med de övriga system kommunen har.

HR-avdelningen ansvarar för CV-projektet (*Creare Vivere*), ett EU-projekt för kompetensutveckling som drivs gemensamt med Sunne, Årjäng och Munkfors. En stor del av personalen, främst inom socialförvaltningen, har gått någon utbildning som är finansierad via CV-projektet.

Chefer och ledare fick utbildning i HR-systemet för att kunna använda systemet effektivare. Under hösten genomfördes en gemensam BAM-utbildning (bättre arbetsmiljö) för alla ledare och skyddsombud. Omkring 130 personer deltog i utbildningen som genomfördes tillsammans med kommunens företagshälsovård.

HR-avdelningen har även tillsammans med kommunledningen genomfört ett antal chefsrekryteringar under året.

Mål och målpåföljelse

HR-avdelningen har utifrån fullmäktiges och kommunstyrelsens mål formulerat egna verksamhetsmål. Målen är främst inriktade på service gentemot chefer och ledare inom kommunen samt kompetensutveckling.

Genom de nämnda kompetensutvecklingsprojekten 2013 uppfyllde HR-avdelningen sina mål för 2013. Avdelningen har även gett stöd både i grupp och enskilt till chefer i organisationen.

Framtiden

Kompetensutveckling kommer att vara i fokus även 2014. Kommunen behöver också göra ett antal nyrekryteringar under året. Avdelningen ska arbeta fram underlag för hur Torsby kommuns arbetsgivar-

varumärke ska kunna stärkas, och program för att stödja nya och befintliga chefer i deras ledarskap.

Kommunkansliet

Verksamhet

Kansliavdelningens uppdrag är främst att ge administrativt stöd och service till politiken, andra förvaltningar och nämnder, kommuninvånare och företag.

Viktiga händelser under året

Arbetet med att "datorisera" alla ledamöter och ersättare i kommunstyrelsen och dess utskott slutfördes 2013. Det innebär att administrationen förenklats genom att handlingar till sammanträden skickas ut elektroniskt i digital form till ledamöter och ersättare samtidigt som de finns tillgängliga på hemsidan för allmänheten. Det innebär också att det är enklare för kommunens tjänstemän och allmänhet att nå politiker via e-post.

Det fortsatta arbetet med att utveckla dokument- och ärendehanteringssystemet W3D3 stod i princip stilla 2013 på grund av stora personalförändringar och nyrekryteringar.

Under hösten anställdes en ny kommunkonferensare och en ny arkivarie/registrator.

Prostgårdslagårn fick en ordentlig uppfräschning där tekniska avdelningen stod för renoveringen, kansliavdelningen hjälpte till med inredningen och kulturförvaltningen tillsammans med tekniska avdelningen installerade ny ljudanläggning och hörslingor. Arbetet blev klart i början av 2014. Från och med 1 september sköter Torsby IF all administration (bokningar, uthyrningar, debiteringar med mera) för Prostgårdslagårn.

Tillgänglighetsarbetet fortsätter och under 2013 påbörjades utvecklingen av webben för att möta den tekniska utvecklingen och enligt den struktur som Funka Nu¹ förordar. Målet är att en ny hemsida ska vara klar 2015.

Ekonomiavdelningen

Verksamhet

Torsby kommuns centrala ekonomiavdelning ansvarar för ekonomistyrning på uppdrag av kommunstyrelsen och efter uppmaning av revisorerna. Dessutom ansvarar ekonomiavdelningen för de lagstadgade verksamheterna som budget, uppföljning och bokslut. Ekonomiavdelningen ansvarar även för flera av de kommunala bolagen.

Viktiga händelser under året

Under 2013 har ekonomerna lagt stor vikt vid att utveckla målstyrningen för förvaltningar och nämnder. Det gäller att inte enbart redovisa ekonomiska nyckel- 1 Funka Nu arbetar med analyser, standardiseringar och normer för tillgänglighet för personer med funktionsnedsättning.

tal utan att även koppla dessa till mått som återspeglar både den mängd tjänster och den kvalitet på tjänsterna som verksamheterna levererar.

Framtiden

Hög arbetsbelastning och nyrekryteringar gjorde att ekonomiavdelningen inte hann med planerade utbildningar 2013. Utbildningsinsatser prioriteras därför 2014. Ekonomiavdelningens mål är att erbjuda utbildningar i frågor om ekonomi och tillhörande it-stöd. Huvuduppgiften 2014 är att stödja nämnder och förvaltningar i deras arbete att bedriva verksamheterna inom sina budgetramar.

It-avdelningen

Verksamhet

It-avdelningen ansvarar för all it-verksamhet inom kommunens administration och utbildningsverksamhet. It-avdelningen är en service- och utförarorganisation och utför bland annat dessa arbeten:

- leder och samordnar it-drift och support för kommunens verksamheter
- sköter drift och utveckling av kommunens telefoni, hänvisningssystem, växel, fast och mobil trafik
- sköter drift och utveckling av kommunens datorer samt administrativa och pedagogiska datanätverk
- samordnar verksamhetskrav, gör ekonomiska och tekniska utredningar samt utför beställningar utifrån detta
- samordnar, beställer och rapporterar licenser
- sköter utbyggnad av it-infrastruktur, datakommunikation och Internet för hela kommunen
- upphandlar datasystem, programtjänster och övriga produkter
- projektleder utveckling av bredband i Torsby kommun.

Viktiga händelser under året

It-avdelningen påbörjade övergången till Microsofts plattform på det pedagogiska nätet, införde Microsoft Office 2010 och bytte e-postsystem till Microsoft Outlook 2010 för både lärare och elever.

Kommunen införde ett antal e-tjänster för att möta medborgarnas behov av elektroniska tjänster.

Avdelningen anställde en bredbandssamordnare och tecknade ett samverkansavtal med Telia Operator Business för att tillsammans med Telia och Skanova förverkliga bredbandsutbyggnaden i kommunen. Tolv ekonomiska fiberföreningar har bildats i kommunen och fler är på gång.

Nya datasystem och större uppgraderingar och investeringar

Nedan sammanfattas årets viktigaste insatser vad gäller nya system, program med mera:

- fortsatt utbyggnad av trådlöst system för administration, skola och gästnät
- nytt SAN för lagring av data
- E-tjänster
- NPÖ, nationell patientöversikt
- Ensolution, kvalitetsledningssystem för socialen
- Vitec, nytt system för hyresdebitering
- Specops passwordreset, ett system för att skapa och återställa lösenord.

Mål och måluppfyllelse

It-avdelningens övergripande mål är att skapa förutsättningar för en effektiv it-infrastruktur inom den kommunala förvaltningen, näringslivet och organisationer i Torsby kommun. Här ingår att kvalitetssäkra kommunens datanät och upprätthålla en hög och god standard på avdelningens telefoni- och datatjänster internt gentemot andra avdelningar och förvaltningar.

Nyckeltal datorer	Utfall 2013	Utfall 2012	Utfall 2011
Total kostnad, tkr	7 697	7 521	6 988
Antal datorer	1 600	1 550	1 400
Kostnad/dator och år, kr	4 810	4 852	4 991

Nyckeltal telefoner	Utfall 2013	Utfall 2012	Utfall 2011
Total kostnad, tkr	1 355	1 534	1 421
Antal abonnemang	505	510	490
Kostnad/abonnemang och år, kr	2 683	3 005	2 900

Miljöredovisning

It-avdelningen försöker konsekvent köpa in produkter som uppfyller it-branschens miljökrav. De flesta produkter köps in genom Statskontorsavtalet, som kräver miljöanpassade produkter av leverantörerna. Datorer återvinns via avtal med datacenter som säljer kommunens begagnade datorer. All uttjänt utrustning lämnas till återvinningscentralen som i sin tur har avtal med exempelvis elektronikåtervinningsföretag.

Avvikelser mot budget

It-avdelningen gjorde 2013 ett överskott med närmare 1,1 mkr beroende på att budgeterade medel till fiberutbyggnad inte användes.

Framtiden

Den offentliga förvaltningen utvecklas mer och mer mot 24-timmars-tjänster och e-tjänster. Tekniken utvecklas även mot mer webbaserade tjänster och så kallade molntjänster där leverantörer sköter driften på distans. Verksamhetsutveckling och besparingar sker i allt högre takt med hjälp av it. Allt fler förvaltningar och arbetsplatser kräver tillgång till kommunens nät för att utföra tjänster. Det kräver högre bandbredd och krav på säker datakommunikation. Behovet av bredbandsutbyggnad och fiberanslutning ökar och 2014 väntas många i Torsby skaffa bredbandsanslutning. Samtidigt ökar hoten

mot it-verksamheten i form av intrång och attacker vilket kräver ökad satsning på säkerhet.

Kost- och städavdelningen Verksamhet

Kostenheten tillagar och serverar måltider till skolans och omsorgens verksamheter samt externt till landstinget och Frykcenter. Kostavdelningen driver även kiosken och restaurang Skogsstjärnan på sjukhuset i Torsby och cafeteria vid Stjerneskolans. Undantag inom skolans område är Stöllets skola där lunchportionerna köps av Klarälvdalens folkhögskola genom avtal. Verksamheten för kost finns vid 18 enheter varav två centralkök, åtta mottagningskök och åtta tillagningskök placerade i skolor, förskolor och äldreboenden.

Kostenhetens personal motsvarar omkring 42 årsarbetare och totalt producerade enheten 592 434 portioner 2013 vilket motsvarade 14 726 portioner per anställd.

Utöver lunch- och middagsportionerna producerar enheten frukost och mellanmål till förskolor och fritidsverksamhet samt frukost till sjukhusets avdelningar. Frukost och mellanmål till särskilda boenden tillagas av vårdpersonal.

Vid förskolorna är kökstjänsterna kombinerade med städverksamhet.

Stadenhetens verksamhet bedrivs i skolor, förskolor och andra kommunala fastigheter med drygt

20 årsarbetare och en städchef. Städytan uppgår till 42 628 m². Fönsterputsning och en del golvvård läggs ut på entreprenad. Särskilda boenden, gruppboenden med mera städas av vårdpersonal, där städning ingår som en del av arbetsuppgifterna.

Viktiga händelser under året

Kost- och städavdelningen tecknade ett nytt avtal med landstinget i maj. Avtalet omfattar leverans av måltider samt restaurang och kioskverksamhet på sjukhuset i Torsby.

Förskolan Småfolk upphörde i kommunal regi vilket gjorde att köks- och städverksamheten upphörde där.

Förskolan Kilåsen stängdes och en ny förskola, Stjernebacken, startades i centrala Torsby.

Avdelningen förberedde stängningen av köket på förskolan Snickarboa i Stöllet. Barnen på Snickarboa kommer att äta sin lunch på folkhögskolan i Stöllet. Frukost och mellanmål tillagas av förskolepersonalen. I samband med detta omplaceras kokerskan på Snickarboa till Holmesskolans kost- och städenhet från och med januari 2014.

Frukostservering på Kvistbergets skola infördes i december 2013.

Personal utbildades i livsmedelshygien, allergikoster och kost anpassad för personer med tugg- och sväljsvårigheter.

Ett antal städare och personal med kombinationstjänst gick SRY:s (Servicebranschens Yrkesnämnd) utbildning för städcertifikat.

Chefer och arbetsplatsombud gick en arbetsmiljöutbildning.

Mål och måloppfyllelse

Kost- och städavdelningen har ett antal långsiktiga mål:

- Alla tillsvidareanställda städare och kombinationstjänster ska ha städcertifikat.
- All tillsvidareanställd kökspersonal ska ha hygienkörtkort.
- All nyanställd personal ska ha grundutbildning i yrket.
- Endast miljömärkta kemikalier ska användas i verksamheterna.
- Skolorna ska ha en köttfri dag i veckan på skolmatsedeln med tanke på miljön.
- Andelen ekologiska livsmedel ska öka.

Fortlöpande uppföljning av mål och kvalitet sker genom matråd och städöversyn inom både skolan och omsorgen. Uppföljning av de externa leveranserna till landstinget är reglerade genom avtalet.



Kost- och städavdelningens mål	Utfall 2013	Budget 2013	Utfall 2012
Kostverksamhet			
● Kostnad per portion	54,95	53,22	53,99
● Antal portioner per anställd	14 726	14 732	14 983
Städverksamhet			
● Kostnad/m ²	208,01	216,05	201,93

Miljöredovisning

Varje köksenhet har egenkontrollprogram som godkänns av miljö- och byggnämnden enligt Livsmedelsverkets normer. Varje år får köksenheterna besök av miljö- och hälsoskyddsinspektör.

Varje kök har källsortering. Skyddsronnd genomförs en gång om året tillsammans med respektive skola eller enhet.

Arbetsmiljö diskuteras vid personalträffar.

Kostenheten arbetar för att minska matsvinnet i serveringar.

Städverksamheten har ställt miljökrav i sin upphandling av städkemikalier och hygienpapper. Miljömärkta städkemikalier och även städutrustning används i stor utsträckning vilket möjliggör städning utan miljöskadliga kemikalier.

Avvikelser mot budget

Städavdelningen redovisar ett överskott på 343 tkr som till största delen kan relateras till mindre personalkostnader eftersom det inte satts in vikarier första sjukdag och vid andra ledigheter.

Kost- och städavdelningen redovisade totalt ett underskott på 283 tkr. Underskottet beror på hög sjukfrånvaro bland kökspersonalen, som leder till dubbla lönekostnader för att verksamheten måste ta in vikarier vid korttidssjukfrånvaro.

Verksamheten hade även hög arbetsbelastning på förskolor och skolor i Torsby tätort vilket krävde extrapersonal.

Avdelningen hade också planerat en del utbildningar för kost och städ där man hade hoppats på att kunna använda medel från CV-projektet men fick tyvärr avslag. Kost- och städavdelningen valde att ändå genomföra utbildningarna.

En tjänst på Klarastrand äldreboende skulle egentligen sänkas i sysselsättningsgrad redan i januari men kunde inte genomföras förrän i augusti.

Resultatet för personalkostnader är snedfördelat mellan kostenhet och städenhet eftersom det nya lönesystemet inte gör det möjligt att fördela tider för vikarier på arbetspass mellan olika objekt. Många vikarier på tjänster där både kost och städning ingår har belastat enbart kostenhetens konto.

Framtiden

Kost- och städavdelningen ska fortsätta utveckla verksamheten genom ett flertal insatser som redan pågår:

- översyn av servicefunktionen och kundinflytandet för kunder inom hela kost- och städverksamheten
- inventering av antalet enheter och produktionsförutsättningar inom kommunen
- städöversyn
- kompetensutveckling hos både produktions- och måltidspersonal enligt Livsmedelsverkets krav och rekommendationer
- utbildning och fortbildning av städpersonal
- samordning av kost- och städpersonal.

Fritidsavdelningen

Verksamhet

Fritidsavdelningen ansvarar för att stimulera och främja fritidsverksamheten i Torsby kommun. Det övergripande syftet är att främja folkhälsoarbetet och att erbjuda invånarna en berikande fritid. En viktig uppgift är att stödja föreningslivet med utbildningar och föreningsutveckling då föreningarna är viktiga aktörer för folkhälsan i kommunen.

Viktiga händelser under året

Torsby fritidsgård flyttades från Stjärnan till Ekeby Frykenskolan. Flytten innebär att fritidsgården fått en bra utemiljö som stimulerar till fysisk aktivitet, ändamålsenliga och fräscha lokaler och bra samverkansmöjligheter med skolan.

Sportlife Gym, som finns på Torsbys båda badanläggningar, är mycket populärt. Torsbybadets Gym har 801 medlemmar och gymmet i Sysslebäck har 127 medlemmar, vilket är mycket bra siffror.

Simhallarnas gruppverksamheter har varit fullbokade och därför har verksamheten utökad vattengympagrupporna och eftermiddagssimskolegrupperna vilket har varit uppskattat.

Fritidsavdelningen utökade samarbetet med Sisu Idrottsutbildarna inom föreningsutveckling.

Efterfrågan på halltider i sporthallarna slog rekord 2013. Då även de mindre hallarna börjar bli fullbokade behöver kommunen ytterligare en stor sporthall.

Mätbara mål och nyckeltal för god ekonomisk hushållning

Fritidsavdelningens mål	Utfall	Mål	Utfall
	2013	2013	2012
Antal besökare Torsbybadet	75 100	74 500	75 000
Antal besökare Sysselebadet	27 423	21 000	29 844
Kostnad per badande Torsbybadet, kr	54	56	49
Kostnad per badande Sysselebadet, kr	161	100	142
Utnyttjande av Stjernehallen (%)	100	100	100
Utnyttjande av Frykenhallen (%)	100	100	100
Utnyttjande av GA-hallen (%)	80	80	8

Mål och måluppfyllelse

Det övergripande verksamhetsmålet för fritidsavdelningen är en aktiv befolkning som ger ökad folkhälsa. Fritidsavdelningen ska uppnå målet genom att erbjuda bra möjligheter till fysisk aktivitet och rekreation. Det ska kännas välkomnande och lustfyllt att ta del av fritidsavdelningens verksamhetsutbud. Fritidsavdelningen ska genom sina badanläggningar även arbeta för en ökad simkunnighet i kommunen.

För att nå målet arbetar fritidsavdelningen utifrån fyra strategier:

Kund: Med kunden i centrum erbjuder fritidsavdelningen bra service och trevligt bemötande på kommunens anläggningar. Fritidsgårdarna stimulerar Torsbys ungdomar till ett aktivt, hälsoinriktat liv och en sund livsstil.

Personal: Fritidsavdelningen ska vara en attraktiv arbetsgivare genom att skapa delaktighet, trivsel, glädje och en bra laganda som ska prägla verksamheten i det dagliga arbetet.

Kvalitet: Fritidsavdelningen har ett professionellt och trevligt bemötande mot besökare och har en bra service.

Utveckling: Minst vartannat år ska all personal inom fritidsavdelningen få kompetensutveckling. Personalen ska ges nya verktyg att jobba med för att kunna möta den nya tiden. Det är viktigt för kommunens anläggningar och fritidsgårdar och för att kunna stödja föreningslivet med utbildningar och föreläsningar.

Miljöredovisning

Inom fritidsavdelningens verksamhet består miljöarbetet av många olika delar och avdelningen försöker att arbeta på ett miljöriktigt sätt i alla verksamheter, exempelvis vad gäller inköp av varor som maskiner och rengöringsmedel till badanläggningar.

Avvikelse mot budget

Fritidsavdelningen klarade inte årets budget. En stor orsak är den soliga och varma sommaren som minskade intäkterna på badanläggningarna. En del av

intäktsbortfallet återhämtades i november och december. Merkostnader i samband med flytten av Torsby Fritidsgård till Ekeby Frykenskolan bidrog också till underskottet.

Framtiden

Efterfrågan på fritidsaktiviteter i sporthallarna har aldrig tidigare varit så stor som 2013. Även de mindre hallarna är snart fullbokade. Badanläggningarna, framför allt gymmen, är välbesökta. Friskvårdsaktiviteter och föreningsliv bidrar till en sund livsstil och en aktiv befolkning, vilket ger bättre folkhälsa. Föreningslivets arrangemang ger dessutom positiva ekonomiska effekter. Därför är det viktigt att fortsätta stödja föreningslivet in i den nya tiden. Fritidssektorn får en allt större betydelse både för att öka livskvaliteten för invånarna och för att öka kommunens attraktionskraft. Fritidsavdelningen ser positivt på möjligheterna att fortsätta utveckla fritidssektorn i Torsby.

Kulturavdelningen

Verksamhet

Kulturavdelningen ansvarar för biblioteksverksamhet, den allmänna kulturverksamheten samt bidrag till föreningar och studieförbund. Kulturavdelningen är även remissinstans och yttrar sig i plan- och byggärenden som remitteras till avdelningen.

Viktiga händelser under året

Under året beslutade kommunstyrelsen att flytta Torsby Finnkulturcentrum till Lekkvattnet. Ett förslag på utformning togs fram och verksamheten, under namnet Torsby Finnskogscentrum, öppnas i juni 2014.

Stöllets bibliotek lades ner som kommunalt bibliotek vid halvårsskiftet. Biblioteksverksamheten sköts numera via bokbussen. Folkhögskolans bibliotek är öppet för allmänheten men ägs och drivs av Klarälvdalens folkhögskola.

Kulturstipendium och ungdomsstipendium

Torsby kommuns kulturstipendium gick till syskonen Sandborgh, Annika, Marit och Björn, för många års

arbete i Östmarks hembygdsförening. Julia Haglund fick Christine Rebanes ungdomsstipendium för sin musikglädje och sitt unika gehör.

Föreningsrådet – biografen Stjärnan

Under 2013 hade Stjärnan 11 773 biobesökare till 389 föreställningar, vilket innebär cirka 30 besökare per film i genomsnitt. Stjärnan var också scen för teaterföreställningar och visningsplats för film under Klimatfilmsfestivalen. Biografen renoverades under året och fick ny balkong med nya stolar och bättre bekvämlighet. Stjärnan Plus-verksamheten fortsatte med en breddning av utbudet med bland annat filmstudio, opera och andra evenemang.

Nationaldagen

Nationaldagen firades i Herrgårdsparken i Torsby och i Sysslebäck. Huvudtalare i Torsby var P-O Dunger.

Höstglöd – Torsby kommuns kulturvecka

Den 21–29 september genomfördes för sjätte gången kulturveckan Höstglöd. Ett fyrtiotal kulturarrangemang ägde rum. Totalt hade de olika arrangemangen omkring 2 350 besökare/deltagare och cirka 430 medverkande, exklusive besökare vid utställningar. Slutkonserten i Frykenskolans aula bjöd på Nils Landgren och Johan Norberg.

Kulturavdelningen har i övrigt delat ut bidrag till arrangemang ordnade av Heidruns vänner, Kammarmusikvännerna, Torsby teaterförening, Torsby stråkorkester med flera.



Biblioteken som mötesplats är ett av kulturavdelningens uppdrag och bibliotekets lokaler används flitigt för föreningsmöten, kurser, stickcaféer med mera. Biblioteket har även haft intressanta författarträffar med bland andra Po Tidholm som är debattör och aktuell med en ny bok om Norrland, Oddgeir Bruaset, aktuell med boken *Där ingen kunde tro att någon kunde bo*, samt Aino Trosell som berättade om sitt skrivande.

Barnverksamhet i Torsby kommun 2013

(antal deltagande barn)

Sagostund vid 21 tillfällen	525
Bokprat för årskurs 3 i alla skolor vid 31 tillfällen	412
Sommarlovläsningen, (10 lästa böcker/lista)	128
Biblioteksintroduktion med sagostund och lånekort till alla som började förskoleklass	90
Barnteater Stöllet, Sysslebäck och Torsby	133
BVC-besök, Barnens första bok	56
Teckningsworkshop, lägervecka på Åstbyvallen	15
Skrivarverkstad	56

Totalt har 1 413 barn tagit del av teater, bokprat och aktiviteter kring läsning ordnade av biblioteket.

Mål och måluppfyllelse

Kulturavdelningen har haft dessa mål för verksamheten 2013:

- ökade eller bibehållna lånesiffror per invånare
- en geografiskt välspriidd programverksamhet med inslag av olika konstuttryck
- fler besökare på Finnskogscentrum
- ökade satsningar på barns läsande.

Utlånen minskade 2013 från 95 234 till 90 733 vilket var en minskning från 7,80 till 7,56 lån per invånare. Minskningen beror främst på nedläggningen av Stöllets bibliotek. Antalet besökande på huvudbiblioteket minskade från 65 100 till 59 096. Alla gymnasieelever har numera bärbara datorer och når nätet från andra platser än biblioteket. Antalet besökare på programverksamhet med bidrag från kulturavdelningen var cirka 3 200 år 2013.

Kulturavdelningens mål	Utfall 2013	Mål 2013	Utfall 2012
Antal lån	90 733	94 200	95 234
Antal lån per invånare	7,56	7,65	7,80

Avvikelser mot budget

Kulturavdelningen redovisade ett överskott på 165 tkr för 2013.

Framtiden

Satsningen på barns läsande är viktig och kulturavdelningen utvecklar samarbetet med skolan. Kommunens kulturella arrangemang är också välbesökta.

Några föreningar har svårt att rekrytera nya medlemmar. Att arbeta med arrangörskap och rekrytering är en viktig fråga – utan det ideella föreningslivet klarar kulturavdelningen inte att genomföra arrangemangen.

Tekniska avdelningen

Verksamhet

Tekniska avdelningen ansvarar för drift, underhåll, skötsel och utveckling av kommunala fastigheter, gator, vägar, vägbelysning, trafiksäkerhet och kommunikation. Avdelningen ansvarar också för bidrag till enskilda vägar, mätning och kartor, park och mark, idrottsanläggningarna Björnevi och Torsby Sportcenter, kommunala lekplatser samt Torsby omlastningscentral.

Tekniska avdelningen bedriver affärsverksamhet inom renhållning, vatten och avlopp samt fjärrvärmeverksamhet i Östmark och Sysslebäck. Verksamheterna hyresfastigheter och industrilokaler särredovisas. Därutöver utför och/eller sköter tekniska avdelningen de flesta kommunala investeringsprojekt samt viss drift och skötsel av fastigheter och anläggningar för de kommunala bolagen.

Kommunens skogsinnehav förvaltas av tekniska avdelningen och redovisas som en separat verksamhet under kommunstyrelsen.

Viktiga händelser under året

Fastigheter

Det tvååriga energisparprojektet EPC fortsatte i fas 2.

Fritidsgårdens flytt till Ekeby innebar viss ombyggnad, Stjernebackens förskola byggdes också om.

Etapp 1 och 2 genomfördes i byggnationen av Valbergsgårdens trygghetsboende och på Enstigen byggdes ett LSS-boende med sex nya lägenheter.

Avdelningen tecknade nytt industrihyresavtal som i princip förlänger det gamla avtalet.

Vatten och avlopp

Avdelningen arbetade med revidering av skyddsområden vid Torsby Vattenverk som även fick UV-ljus installerat.

Ombyggnation gjordes av vattenverken i Fastnäs och Kärrbackstrand.

Kvistbergsvägens, Hantverkargatans och Biografgatans ledningsnät byggdes om.

Renhållning och bortforsling

Avdelningen iordningställde personalutrymmen och kundtoalett vid Torsbys återvinningscentral. Lampinsamling infördes också vid alla återvinningsstationer.

Sopkärl för turister på besök/genomresa har ställts ut vid kommunens servicepunkter.

Trafiksäkerhet

Inom projektet *Säkra skolvägar* gjorde avdelningen ett försök med övergångsställe-teknik som ska göra det säkrare att korsa övergångsställen med mycket trafik.

I Torsby centrum fortsatte anpassningen av trafikmiljön för de oskyddade trafikanterna.

Björnevi och Torsby Sportcenter

Säkerhetsåtgärder utfördes vid Valbergets skidskyttebana, och skidleken på Valberget flyttades till en mer central plats.

Omlastningscentral

180 000 ton rundvirke transporterades med tåg vilket minskade vägtrafiken med 4 000 lastbilar och koldioxidutsläppen med 2 800 ton.

Gator, vägar och dagvatten

Nya Torget etapp 2 (dubbelriktning av Hantverkargatan) blev klar och ombyggnaden av Torsby centrum, delen Norra Torggatan, Nya Torget och Biografgatan påbörjades.

Bro över Ljusnan (den så kallade Vikbron) renoverades.

Ersättningsvägar och gång- och cykelvägar i Oleby byggdes av Trafikverket. Vägarna ska övertas av Torsby kommun.

Gatubelysning

Avdelningen anlade ny belysning längs gång- och cykelvägar i Oleby, gjorde om och byggde till vid Stationsvägen och byggde ny gatubelysning längs vägen mellan Ransby och Branäs.

Park och mark

Blomsterarrangemang och evenemangsbelysning iordningställdes i Torsby tätort och parkgallring gjordes på Valberget och i Ransby.

Mål och målpuppfyllelse

Tekniska avdelningen arbetar efter *Vision och mål 2020*, som kommunfullmäktige beslutade 2013.

För 2013 har tekniska avdelningen haft dessa verksamhets-specifika mål:

Mål inom samhällsservice: Beslut om ny va-policy.

Mål inom boende- och livskvalitet: Anpassning av gatumiljö i Torsby centrum till de "mjuka" trafikanternas villkor genom projekten Nya Torget etapp 2 och Torsby centrum.

Mål inom hållbar utveckling: Andelen fossila bränslen i kommunala byggnader ska minska med 21 procent, minskningen blev 19 procent 2013. Energiförbrukningen ska vara högst 138 kWh/m², förbrukningen var 139 kWh/m² under året.

Ett antal nyckeltal används för att följa upp verksamheter och ge underlag för ständig utveckling.

Avvikelser mot budget

Tekniska avdelningen redovisade ett underskott på 2,5 mkr mot budget. Orsaken är mer kostnader och mindre intäkter än beräknat, främst på grund av engångskostnader och ändrad hyresberäkningsmodell i samband med ett nytt hyresavtal samt underskott i fjärrvärmeverksamheten.

Framtiden

Tekniska avdelningen fortsätter arbetet med att hitta attraktiva bostadsområden, nya industriområden samt rekreationsområden (planer, infrastruktur, markfrågor och exploateringsavtal).

Besöksnäringens snabba utveckling och ökning, med alla dess positiva effekter, medför investeringsbehov, främst inom va-verksamheten. Inom va-verksamheten ökar även utredningsarbetet på grund av ökade myndighetskrav på skydd av vattenmiljöer.

Arbetet med att minska kommunens klimatpåverkan genom energioptimeringsprojekt och fokus på transporter och drivmedel innebär ett omfattande utbildnings- och uppföljningsarbete.

De viktigaste pågående och framtida infrastruktur- och utvecklingsprojekten är dessa:

- planering för nya attraktiva bostadsområden, exempelvis Björkholmen
- nya trafikplatser: Östmarkskorset, Inova och Bergebykorset
- utökad verksamhet vid Torsby omlastningscentral
- utökning av fritidsområden som Torsby Sportcenter och Fridhemsområdet
- modernisering av Fryksdalsbanan för kortare restid, fler tågrörelser och säkrare trafikmiljö
- utbyggnad av flygplatsen
- ombyggnad av centrummiljöer för att få en trafik-anpassning på de oskyddade trafikanternas villkor med fokus på parkeringsmöjligheter, hastighetsdämpning samt i Torsby en ny ringled för säker utryckningsväg
- utbyggnad av gång- och cykelvägar i och omkring tätorterna för "säker skolväg"
- trygghetsboende vid Klarastrand
- ombyggnad av Lekvattnets före detta skola till Finnskogscentrum
- om- och utbyggnad av Holmesskolan
- va-ledningssanering samt va-arbeten i Långberget och i Branäs
- bredbandsutbyggnad.



Skogsförvaltningen

Verksamhet

Torsby kommuns totala skogsinnehav utgör 5 184 hektar. Den produktiva skogsmarksarealen uppgår till 4 734 hektar. Av dessa är 2 645 klassificerade som "produktion generell hänsyn" och 1 122 som "tätortsnära eller vattennära produktion generell hänsyn". Alla klassificeringar och vad de innebär beskrivs närmare i skogsbruksplanen som upprättades 2013.

Kommunen har ingen egen organisation för förvaltningen av kommunens skogar. Skogssällskapets Förvaltning AB förvaltar kommunens skogar. De tätortsnära skogarna sköts i nära samarbete med parkenheten inom tekniska avdelningen.

Skogsverksamheten 2013

Tabellen nedan visar avverkningar och skogsåtgärder som gjorts 2013 med jämförelsesiffror för 2012 och 2011.

Åtgärd	Enhet	2013	2012	2011
Slutavverkning	m ³ fub	2 380	4 092	179
Gallring	m ³ fub	4 833	6 252	
Röjning	hektar	94	45	52
Markberedning	hektar	9	5	4
Plantering, antal plantor	hektar	40 840	10 120	36 059

Kommunens skogsbestånd är anslutet till Skogssällskapet AB:s FSC-certifiering vilket innebär att all skogshantering ska skötas enligt certifieringsorganisationens krav.

En ny "grön skogsbruksplan" har framtagits som ska ligga till grund för en ny skogsbruksstrategi tillsammans med planeringsverktyget Heureka.

En arbetsgrupp har bildats som ska arbeta fram riktlinjer för hur de tätortsnära naturområdena ska skötas på ett sätt som tar tillvara de olika sociala värdena.

Verksamhetskrav

Med hänsyn till minskad slutavverkningsbar skog bör slutavverkningarna minskas för att kommunen ska ha ett långsiktigt uthålligt skogsbruk. Nästan 70 procent



av fastighetens skog är yngre än 50 år. Avverkningarna ska därför i enlighet med den nya skogsbruksplanen inriktas på skogsvårdande gallringar under den närmaste tioårsperioden, för att kommunen på sikt ska bygga upp ett virkesrikare skogsbestånd.

Miljöredovisning

I verksamheten används drivmedel med låg miljöpåverkan.

Avvikelser mot budget

Verksamheten redovisade ett underskott på 310 tkr mot budget. Underskottet beror främst på att intäkter från gallring och landskapsvård inom tätortsnära områden redovisats hos parkenheten inom tekniska avdelningen.

Kommunfullmäktige

Ordförande: Eva-Lena Gustavsson

1:e Vice ordförande: Mikael Persson

2:e Vice ordförande: Carina Nordqvist

Antal ledamöter: 31

Tusentals kronor	Utfall 2013	Budget 2013	Avvikelse	Utfall 2012	Utfall 2011
Intäkter	0	0	0	0	0
Kostnader	-1 351	-1 480	129	-951	-1 384
Personalkostnader	-542	-706	164	-439	-778
Övriga kostnader	-809	-774	-35	-512	-606
Kapitalkostnader	0	0	0	0	0
Driftnetto	-1 351	-1 480	129	-951	-1 384
Driftbidrag	1 480	1 480		1 465	1 450
<i>Förändring eget kapital</i>	129	0		514	66

Tusentals kronor	Intäkter	Kostnader	Utfall 2013	Budget 2013	Avvikelse	Utfall 2012	Utfall 2011
Verksamhet							
Fullmäktige	0	-849	-849	-848	-1	-485	-947
Förtroenderevisorer	0	-502	-502	-632	130	-466	-438
Driftnetto	0	-1 351	-1 351	-1 480	129	-951	-1 384

Kommunfullmäktige hade nio sammanträden under året. Februarisammanträdet blev inställt.

Flera stora frågor var aktuella under året, bland annat LSS-bostäder. Omsorgsnämnden bytte namn till socialnämnden och förvaltningen bytte därmed också namn. Fullmäktige har beslutat om finansieringar och ombyggnationer av trygghetsboende på Klarastrand i Stället och Valbergsgården i Torsby. Dessutom har fullmäktige fattat flera beslut om fastighetsförsäljningar och detaljplaner.

Vid allmänhetens frågestunder har barn- och utbildningsnämnden fått de flesta frågorna. En annan fråga från allmänheten gällde den försämrade ambulansstillgången i Övre Klarälvdalen.

Fullmäktige fick in nio medborgarförslag under året. De har bland annat handlat om ett vargfritt Torsby kommun, vägbelysning på genomfartsvägen genom Branäs, senare vägrensslätter, anhörigbidrag/

hemvårdsbidrag och en bättre utomhusmiljö för patienter på demensboendet Ängen Dalbygården.

Fullmäktige har också fått 14 motioner om bland annat miljömål, vindkraftsatsning, insamling av komposterbart material och tillverkning av biogas samt säkerhet för gående vid Valbergsgården i Torsby. Utifrån motionen "Torsby och Sverige har stora möjligheter" införde fullmäktige en medborgar- och demokratiberedning.

En utbildningsdag genomfördes för ledamöter och ersättare.

Interpellationer, det vill säga frågor, har lämnats om hjärtstartare, om de syriska flyktingar som ska komma till kommunen och om förstelärare (en karriärtjänst för särskilt erfarna lärare). Fullmäktige har också delat ut priser för bästa tillgänglighet i Torsby kommun, uppmärksammat kulturstipendiater och delat ut premien för goda initiativ och nyskapande.

Miljö-, bygg- och räddningsnämnden

**Ordförande: Gösta Kihlgren (S),
vice ordförande: Anna Melin-Nyström (C)
Antal ledamöter: 9**

Miljö- och byggnämnden redovisade totalt ett överskott på närmare 400 tkr. En orsak var vakanser och tjänstledighet som avsevärt minskade lönekostnaderna för miljö- och byggkontoret. Intäkter för bygglov var däremot 100 tkr mindre än budgeterat.

Byggandet minskade under året men nämnden fortsatte arbetet med ett flertal detaljplaner och arbetade med utredning om fibernät, underlag till vindbruksplan, risk- och sårbarhetsanalys med mera.

Nämndens intäkter från avgifter med mera täckte 57,9 procent av verksamhetens kostnader, vilket inte riktigt var i nivå med målet (59 procent).

Tusentals kronor	Utfall 2013	Budget 2013	Avvikelse	Utfall 2012	Utfall 2011
Intäkter	5 605	5 697	-92	5 270	5 255
Kostnader	-23 651	-24 137	486	-22 884	-22 214
Personalkostnader	-16 677	-17 844	1 167	-17 072	-16 268
Övriga kostnader	-5 335	-4 649	-686	-4 614	-4 637
Kapitalkostnader	-1 639	-1 644	5	-1 198	-1 309
Driftnetto	-18 046	-18 440	394	-17 615	-16 959
Driftbidrag	18 440	18 440		18 017	17 517
Förändring eget kapital	394	0		402	558

Verksamhet

Miljö-, bygg- och räddningsnämndens förvaltningar är indelade i miljö- och byggkontoret och räddningstjänsten. Nämnden ansvarar för plan-, bygg-, miljö- och räddningstjänstfrågor samt för kommunens GIS-arbete. Till nämndens uppgifter hör att på uppdrag av kommunstyrelsen handlägga och i vissa fall också upprätta detaljplaner. Nämnden utför också översiktsplanering enligt plan- och bygglagen (PBL).

Under 2013 omfattade miljö- och byggkontoret 10,85 tjänster fördelade på elva personer. Fyra miljöinspektörer och två byggnadsinspektörer skötte tillsyn och tillstånd med stöd av förvaltningssekreterare och assistent. Planering genomfördes av stadsarkitekt och samhällsplanerare som också ansvarade för GIS-tjänsterna (geografiskt informationssystem) tillsammans med en GIS-ingenjör.

Räddningstjänstens heltidsanställda personal består av räddningschef, ställföreträdande räddnings-

chef, förvaltningssekreterare, materielansvarig/brandman och säkerhetsamordnare. Räddningspersonal i beredskap (RIB) som är deltidsanställda är totalt 93 personer varav 15 poolanställda. De är fördelade på fem olika brandstationer, Torsby 30, Östmark 13, Vitsand 15, Stöllet 14 och Sysseleback 21.

Viktiga händelser under året

Stadsarkitekten har ingått i kommunens ledningsgrupp och även i den så kallade stora chefsgruppen. Stadsarkitekten och samhällsplaneraren har varit föredragande i plannämnden med mera för kommunstyrelsens samhällsutskott och för miljö-, bygg- och räddningsnämnden.

Nämnden har handlagt ärenden som rör bygglov, rivningslov, marklov och förhandsbesked enligt plan- och bygglagen (PBL).

Förutom bygglov behandlade nämnden bygganmälningar, godkännande av kvalitetsansvariga och kontrollplaner samt ärenden inom OVK (obligatorisk ventilationskontroll) och hissar. Tillsyner gjordes av miljöfarlig verksamhet, skollokaler, kemikaliehantering, bostäder, livsmedelshantering på restauranger och i affärer med mera.

För räddningstjänstverksamheten gjorde nämnden tillsyn enligt lag om skydd mot olyckor och lag om brandfarliga varor. Det ingår även att förebygga bränder och olyckor genom information, rådgivning och utbildning.

Räddningstjänsten gav sjuka och skadade första hjälpen i väntan på ambulans och var generellt effektiva i sina räddningsinsatser. Räddningstjänsten är också en viktig del i Torsby kommuns beredskap för extra ordinära händelser. Enligt lagen om extra ordinära händelser ska kommunen utarbeta risk- och sårbarhetsanalyser, samordna krishanteringen inom kommunen samt utbilda och öva politiker och tjänstemän. Räddningstjänsten har rapporterat till länsstyrelsen vilka sådana åtgärder man utfört under året.

En viktig uppgift för alla verksamheter har också varit rådgivning och information till allmänhet och olika verksamheter. Informationen har spridits genom annonser i Torsbybladet, artiklar i Torsby Nu och på kommunens webbplats.

Livsmedelskontrollen har utförts enligt verksamhetsplanen, och miljö- och byggkontoret har i övrigt handlagt ärenden angående kompostanmälan och slamtömningsdispenser, miljö- och hälsoskydd med mera. Kontoret har gjort tillsyn av förskolor, kontroller av radon i hyresbostäder, utredning av algbloomingen i Sirsjön och kontroll av dricksvattenhanteringen vid livsmedelsanläggningar med eget vatten. Kontoret deltog också tillsammans med tekniska avdelningen och i samarbete inom Sutohamu (Sunne, Torsby, Hagfors och Munkfors) i arbetet med att ta fram en va-översikt och va-policy i den pågående va-planeringen.

Planarbetet inom samhällsplanering var fortsatt intensivt under 2013 och för ett tiotal planer fortsätter arbetet 2014. De senaste fem åren, 2009–2013, har 25 planer fått laga kraft. Det innebär i genomsnitt drygt fem planer per år. 2013 har sex detaljplaner fått laga kraft.

Förvaltningen har sedan 2010 ansvaret för GIS-frågor (geografiska informationssystem) och arbetade med många olika områden under året, bland annat en utredning om fibernät i kommunen, underlag till vindbruksplan och underlag inför certifiering av vandringsleder. En stor arbetsinsats var att bygga en ny karta för att ersätta kommunens interna karta.

Mängden bygglovsärenden har tidigare varit jämn men 2013 minskade antalet ärenden om större bygglov med större intäkter. Byggandet minskade påtagligt

både 2013 och 2012, och därmed minskade även bygglovsintäkterna under årets sista tre månader.

En större insats 2012, tack vare administrativt stöd för bygginpektörerna, var att många pågående icke avslutade ärenden kunde avslutas. Arbetet med att avsluta gamla ärenden fortsatte 2013 och fortsätter även 2014. Den nya plan- och bygglagen bedöms också ha medfört en avsevärd ökning av anmälningsärenden och ärenden som rör brandfarliga och explosiva varor.

Räddningstjänsten tog under året fram en risk- och sårbarhetsanalys (RSA) som godkänts av nämnden och antagits av kommunfullmäktige. Flera brandmän har genomgått olika viktiga utbildningar i regi av Myndigheten för samhällsskydd och beredskap (MSB). Den externa utbildningsverksamheten under året var utbildningen *Upp i rök* som riktar sig till skolorna. Verksamheten har också fått hålla fler utbildningar i hjärt-lungräddning (HLR) än tidigare. Andra utbildningar var heta arbeten, grundläggande brandskydd, anläggningsskötutbildning och repetitionsutbildning för landstingspersonal som är brandskyddsombud.

Mål och måluppfyllelse

Ett mätbart mål för miljö- och byggkontoret är den genomsnittliga täckningsgraden, det vill säga hur stor andel av hela verksamhetens kostnader som täcks av intäkter i form av bidrag och avgifter. Målet för 2013 var en kostnadstäckning på 59 procent men det preliminära resultatet var 57,9 procent.

	Utfall 2013	Mål 2013	Utfall 2012
Kostnadstäckning i procent	57,9	59	52

Inom miljö-, bygg- och planområdet (alltså utom räddningstjänsten) behandlades drygt 750 ärenden 2013 vilket var ungefär lika många som de senaste åren.

Verksamhetens uppgifter enligt miljöbalken och livsmedelslagen utfördes enligt verksamhetsplanen. Som vanligt har några få ärenden krävt stora handläggningsresurser. Vakanser och vikariat har gjort att alla budgeterade personalresurser inte kunde användas. I stort uppfyllde miljö- och byggkontoret ändå verksamhetsplanen.

Nämnden genomförde den bygglovshantering, den tillsyn och det arbete med detalj- och översiktsplanering som den ska göra enligt plan- och bygglagen.

Räddningstjänsten gjorde 460 uttryckningar (500 var budgeterade) vilket var ungefär lika många som 2012. Två eller flera styrkor samverkade vid insatsen vid 32 av larmen. Antalet uttryckningar vid trafikolyckor var 44 under 2013 mot 32 under 2012.



610 personer har genomgått brandskyddsutbildning eller HLR-utbildning (hjärt-lungräddning). Dessutom har räddningstjänsten arbetat med information för kommuninvånare i samband med studiebesök och andra arrangemang som vårmaknaden och skyltsöndagen.

Lagen skiljer på rengöring (sotning) och brandskyddskontroll. Kontrollen utförs av en skorstensfejarmästare eller tekniker. Sotning utförs av skorstensfejarmästarens personal, men fastighetsägare kan, efter ansökan hos nämnden, få utföra sotning själv. 28 fastighetsägare fick under året nytt eller förnyat tillstånd för detta medan två fick avslag på ansökan.

Kommunen har fått ett utökat ansvar för åtgärder i det nya krishanteringssystemet. Räddningstjänsten arbetade under året med utbildning och övning av tjänstemän och förtroendevalda.

	Utfall 2013	Budget 2013
Antal larm (alla styrkor)	460	500
Fördelning mellan styrkorna		
Torsby	123	—
Östmark	106	—
Vitsand	38	—
Stöllet	66	—
Sysslebäck	127	—
Flerstationslarm	32	—
Totalt antal larm (alla styrkor)	460	—
Antal utryckningstimmar (alla styrkor)	3 270	4 500
Antal styrkor	5	5
Antal brandmän i beredskap	19	19
Antal fast boende som får hjälp inom 20 minuter	90 %	90 %
Utryckningstimmar brandmän/larm	7,1	9,5

Avvikelser mot budget

Miljö- och byggnämndens totala resultat blev ett överskott på 394 tkr mot budget.

Intäkter från bygglov blev 210 tkr mindre än budgeterat, på grund av att byggaktiviteten precis som 2012 avtog relativt oväntat och markant från och med september. Tidigare år, 2006, 2007 och 2011, gav stora överskott medan 2008, 2009 och 2012 gav underskott. Genomsnittligt för 2006–2013 har bygglovsintäkterna gett ett överskott på 150 tkr/år.

Verksamheterna inom miljöområdet (miljö, hälsoskydd och livsmedel) redovisade ett överskott på drygt 75 tkr. På grund av vakanser och tjänstledighet uppstod ett överskott på 700 tkr för miljö- och byggkontorets lönekostnader. Den översiktliga planeringen och detaljplanering följde budget.

De sammanlagda budgetavvikelserna inom miljö-, GIS-, plan-, och byggverksamheterna resulterade i ett totalt överskott på 100 tkr för 2013.

För räddningstjänsten blev resultatet ett överskott mot budget, främst för att personalkostnaderna blev något lägre än beräknat då larmen inte varit så tidskrävande och därför inte orsakat kostnader utöver budget.

Framtiden

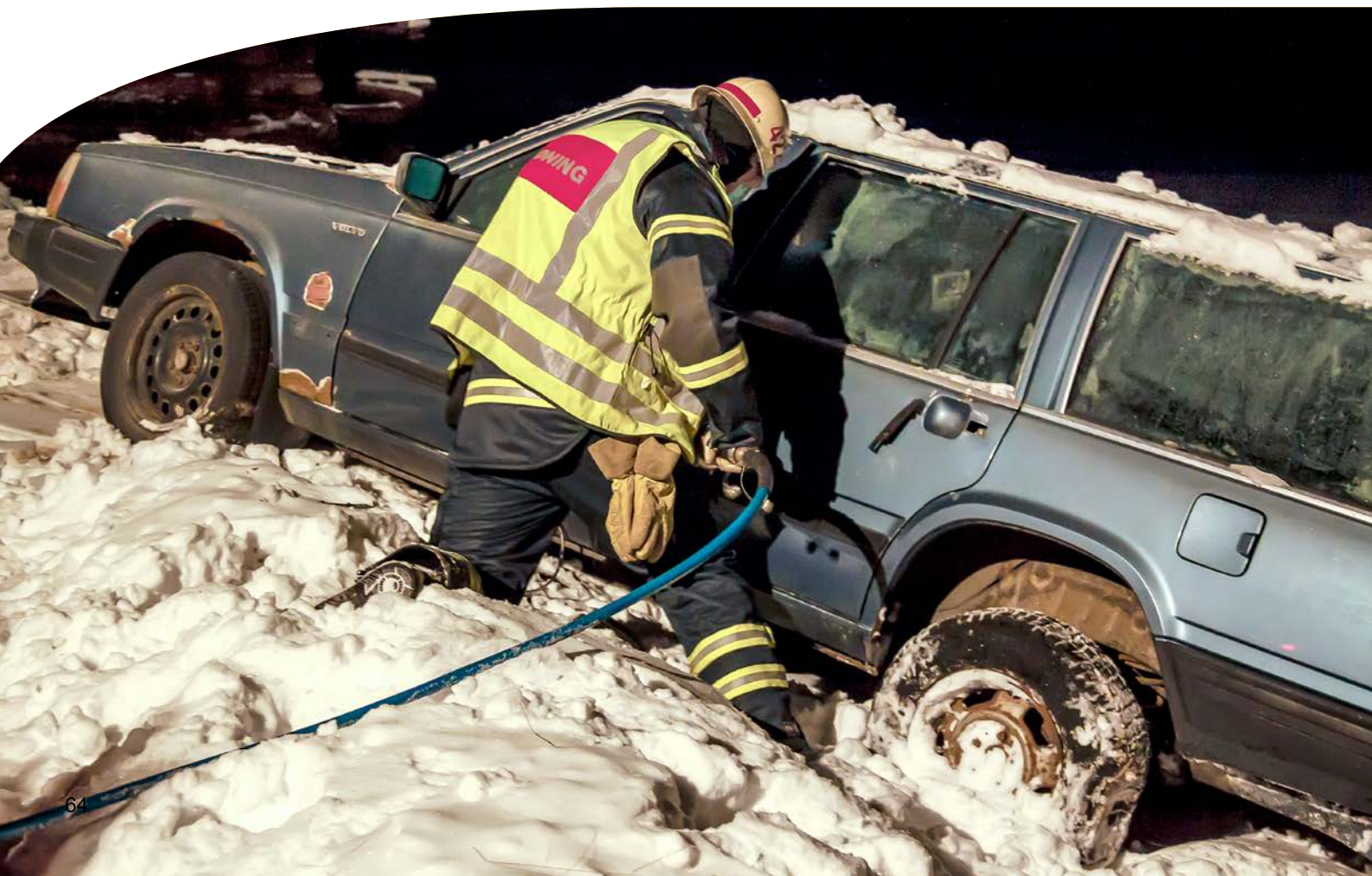
Trots nuvarande befolkningsminskning väntas inte behovet av tillsyn minska. Antalet verksamheter/platser för tillsyn har inom de flesta områden varit oförändrat de senaste åren.

Planarbetet i Torsby kommun var intensivt 2013 och fortsätter att vara intensivt även 2014.

Arbetet med GIS är i ständig utveckling och stora förändringar väntas ske i Torsby kommun. Under 2014 behöver flera system uppdateras eller bytas ut samtidigt som samarbetet med grannkommunerna behöver utvecklas.

Då Torsby kommun står inför ett generationsskifte inom programvaror krävs mycket tid för systemuppdateringar samtidigt som arbetet med en ny internkarta fortsätter. Även deltagande i Geodatasamverkan och förändrade rutiner för uppdatering och lagring av kommunens kartmaterial kräver stora arbetsinsatser 2014. I samband med dessa förändringar behöver miljö- och byggkontoret utöka samarbetet med grannkommunerna.

Räddningstjänsten fortsätter arbetet för bättre fysisk och psykosocial arbetsmiljö för sin heltidspersonal och bättre arbetsmiljö också för brandmännen. Tillsynsverksamheten har förbättrats under de senaste åren, och kommer att effektiviseras ännu mer med hjälp av säkerhetssamordnaren som arbetar halvtid med räddningstjänstären.



Socialnämnden

Ordförande: Åke Gustavsson (S),
vice ordförande: Roger Ericsson (M)
Antal ledamöter: 11

Socialnämnden redovisade totalt ett överskott på 1,4 mkr mot budget 2013. För vård och omsorg blev resultatet ett underskott på 2,2 mkr på grund av stora lönekostnader för bland annat övertid och sjuklön. LSS fick ett överskott på hela 5,3 mkr på grund av en senare start av gruppboende samt färre brukare i daglig verksamhet. Individ- och familjeomsorg redovisade ett underskott på 800 tkr.

Omsorgsnämnden bytte namn till socialnämnden, det nya LSS-boendet Enstigen invigdes, och åtta lägenheter i särskilt boende vid Klarastrand utvecklades som planerat.

Nämnden nådde en del av målen vad gäller antal och kostnader för insatser, och var ungefär i nivå med flertalet övriga mål.

Tusentals kronor	Utfall 2013	Budget 2013	Avvikelse	Utfall 2012	Utfall 2011
Intäkter	66 169	56 146	10 023	63 957	55 319
Kostnader	-330 709	-322 146	-8 563	-322 406	-312 574
Personalkostnader	-235 915	-240 177	4 262	-233 731	-228 317
Övriga kostnader	-94 738	-81 842	-12 896	-88 629	-84 054
Kapitalkostnader	-56	-127	71	-46	-203
Driftnetto	-264 540	-266 000	1 460	-258 448	-257 255
Driftbidrag	266 000	266 000		258 840	246 455
Förändring eget kapital	1 460	0		392	-10 800

Verksamhet

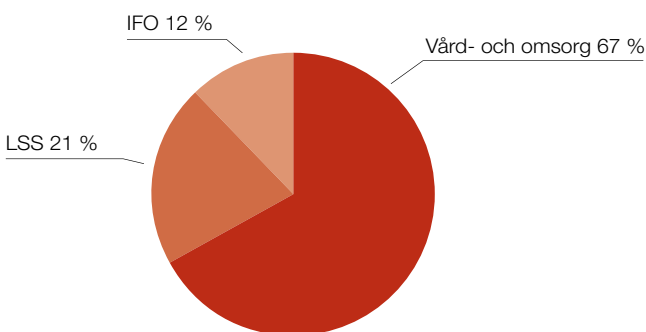
Socialnämnden ansvarar för att möta kommuninvånarnas behov enligt rättigheter och skyldigheter i lagar och i kommunens mål. De lagar som styr socialnämndens verksamhet är främst socialtjänstlagen (SoL), hälso- och sjukvårdslagen (HSL), lagen om stöd och service till vissa funktionshindrade (LSS), lagen med särskilda bestämmelser om vård av unga (LVU) samt lagen om vård av missbrukare i vissa fall (LVM).

Socialnämndens verksamhet innefattar tre huvudområden:

- Vård och omsorg
- LSS (handikappomsorg)
- Individ- och familjeomsorg

Den största delen av socialnämndens verksamhet är insatser till äldre och funktionshindrade. Socialnäm-

dens verksamheter finns i hela kommunen. Lokalkontor finns i Stöllet och i Syslebäck.



Jämfört med 2012 har fördelningen inte ändrats mer än att insatser enligt LSS ökat med en procentenhet medan IFO minskat med en procentenhet.

Vård och omsorg

Vård och omsorg av äldre omfattar personer som behöver hjälp med att klara sitt dagliga liv. Vanliga hjälpinsatser är hemtjänst, larm och matdistribution. För personer som inte klarar av att bo kvar i det egna hemmet (ordinärt boende) finns särskilda boenden. Kommunen har ansvar för hemsjukvård i både ordinarie och särskilt boende inom äldre- och handikappomsorgen.

LSS

För personer med psykiska och fysiska funktionshinder finns särskilda boenden, dagverksamheter, ledsagarservice samt kontaktpersoner. Funktionshindrade kan även ha rätt att få personlig assistans.

Individ- och familjeomsorg

Individ- och familjeomsorg är samhällets sociala skyddsnät och erbjuder stöd och hjälp i olika former. Allt bistånd prövas individuellt utifrån behov och verksamheten regleras av socialtjänstlagen, LVU och LVM samt alkohollagen. Kärnverksamheterna är ekonomiskt bistånd, barn- och familjeärenden samt ärenden som rör missbruk av alkohol eller droger.

Viktiga händelser under året

Under våren 2013 beslutade kommunfullmäktige att byta namn på omsorgsnämnden till socialnämnden.

Nämnden beslutade om nya mål utifrån kommunfullmäktiges måldokument *Vision och mål 2020*. Nämnden fortsatte också arbetet som påbörjades 2012 med att utveckla ett heltäckande ledningssystem för hela verksamheten. Huvudprocesser, stödprocesser, aktiviteter och riskhantering ska läggas upp i ett gemensamt verksamhetssystem som all personal ska lära sig. Införandet på Torsby kommuns intranät sker första kvartalet 2014.

Vård och omsorg

Förvaltningen fullföljde nämndens beslut att avveckla åtta lägenheter i särskilt boende vid Klarastrand. Det tog dock lite längre tid än planerat och utflyttningen från den sista lägenheten blev klar i början av sommaren. Behovet av lägenheter i särskilt boende har under hela året varit tillgodosett och alla som fått beslut beviljat om särskilt boende har fått det inom den maximala (lagstadgade) väntetiden tre månader.

Antalet beviljade timmar i hemtjänsten minskade under året.

Hälso- och sjukvårdsorganisationen har haft svårt att rekrytera vikarier. Många tjänster har varit vakanta vilket har slitit hårt på personalen som fått mer ansvar och varit tvungna att arbeta övertid för att klara verksamheten. Inför kommande år ser det bättre ut då alla tjänster är tillsatta.

I slutet av året förändrades larmhanteringen. Ett larm besvaras numera av en extern larmmottagare som kan ge de larmande information, råd och stöd innan personal finns på plats. Satsningen ska öka kvaliteten genom att undersköterskan nu kan fokusera helt på sitt omvårdnadsarbete och inte behöver svara på larm från andra brukare.

I december byttes även alla trygghetslarm när verksamheten bytte från analog teknik (enbart via telefon) till digital teknik. Denna teknik ska vara mer framtidssäker då trygghetslarmen nu kan användas i både det vanliga telenätet, mobiltelefonnätet och i framtida fibernät för bredband.

LSS

I september invigdes det nybyggda LSS-boendet Enstigen som har sex lägenheter. Nämnden bedömer att det nu finns tillräckligt många boendeplatser för att möta behovet de närmaste åren.

Verksamheten inom LSS har tidigare haft problem med återkommande budgetunderskott. 2013 redovisade verksamheten däremot ett stort budgetöverskott på grund av färre beviljade biståndsbeslut än beräknat och att brukare i många fall valt att inte använda sin möjlighet till hjälp.

Antalet personer med beslut om personlig assistans varierade under året men landade vid årets slut på 24 vilket var ungefär som föregående år.

Individ- och familjeomsorg (IFO)

Försörjningsstödet påverkas av utvecklingen på arbetsmarknaden och socialförsäkringssystemet (aktivitets- och sjukersättningar). Antalet hushåll med långvarigt behov av försörjningsstöd (mer än sju månader) har fortsatt öka och många personer som bedöms kunna klara ett arbete står utanför arbetsmarknaden. Flera personer i dessa hushåll har även problem med alkohol och/eller droger och i vissa fall även psykiatriska problem.

IFO handlägger många komplicerade barnavårdsärenden varav flera där problemen varit så allvarliga att barnen placerats utanför hemmet, till exempel i familjehem. En del placeringar har gjorts med stöd av tvång enligt LVU.

Barn- och familjeärenden är resurskrävande och antalet anmälningar, utredningar och familjehemsplaceringar har ökat.

På Solrosen, ett HVB-hem (hem för vård och boende för ensamkommande barn) finns 14 platser och hemmet har varit i stort sett fullbelagt under året. Barnen/ungdomarna är i åldrarna 13–18 år. Inom denna verksamhet samverkar IFO med skolan, överförmyndarnämnden, landstinget, fritidsverksamheten, Migrationsverket, länsstyrelsen, organisationer och föreningar samt utbyter kunskaper och erfarenheter med andra kommuner i Värmland.

Mål och målpuffyllelse

Socialnämndens mål	Utfall	Mål	Utfall
	2013	2013	2012
Äldreomsorg: Nettokostnad per plats i äldreboende	444 492	439 492	422 713
Äldreomsorg: Nettokostnad per utförd hemtjänststimme	534	486	516
Antal utförda hemtjänsttimmar	86 612	93 000	88 732
Äldreomsorg: Nöjd-kund-index i procent	*	*	74**
IFO: Nettokostnad stöd per invånare	736	716	716
IFO: Utbetalat per hushåll med stöd	27 813	26 953	27 856
Antal långtidsberoende bidragstagare 18–26 år	41	30	29
IFO: Nöjd-kund-index i procent	*	*	*
Handikapp: Nettokostnad per plats i gruppboende	771 743	810 070	748 001
Handikapp: Kostnad per timme personlig assistans	274	277	264
Antal utförda LASS-timmar	52 626	52 000	52 911
Handikapp: Nöjd-kund-index i procent	*	*	*

*Ingen uppgift finns. **Avser särskilda boenden.

Alla som sökt plats i särskilt boende har beviljats plats och ingen har fått avslag. Platserna har också erbjudits inom tre månader, som är den maximala väntetiden enligt lagen. Verksamheten har lyckats med det trots att platserna i särskilt boende minskat med totalt 15 de senaste åren.

Avvikelser mot budget

Totalt redovisade socialnämnden ett överskott på drygt 1,4 mkr mot budget.

Vård och omsorg redovisade ett underskott på totalt 2,2 mkr mot budget. Underskott redovisades för hemtjänst och hemsjukvård. Inom hemsjukvård var lönekostnaden högre än budgeterat. Stora problem med att rekrytera vikarier medförde stora kostnader för overtid, men även kostnaden för sjuklön var högre än tidigare år. Särskilda boenden redovisade ett överskott på 500 tkr trots att den försenade avvecklingen av platserna vid Klarastrand drog ut på tiden. Enligt undersökningen *Öppna jämförelser*, som görs av SKL (Sveriges Kommuner och Landsting) och Socialstyrelsen, har kundnöjdheten förbättrats inom flera områden jämfört med tidigare år.

LSS redovisade ett överskott på knappt 5,3 mkr mot budget. Att det nya boendet Enstigen inte kunde starta förrän i oktober innebar att 1,6 mkr av budgeten inte behövde användas. Ett överskott på cirka 1,5 mkr uppstod inom daglig verksamhet på grund av färre brukare. Dessutom redovisades ett överskott på 1,6 mkr inom några av de verksamheter som ger stöd i en brukares dagliga liv, exempelvis ledsagarservice.

Gruppboendena, förutom det nya boendet Enstigen, redovisade sammantaget ett resultat enligt budget.

Individ- och familjeomsorgen redovisade ett underskott på drygt 800 tkr. För underskottet stod främst kostnaderna för familjehem och institutionsvård som gav ett underskott på totalt 1 mkr. Försörjningsstöd redovisade ett mindre underskott på drygt 200 tkr.

Förvaltningsövergripande verksamhet redovisade ett resultat enligt budget. Verksamheten för ensamkommande barn hade ett överskott på 700 tkr och den övergripande administrationen ett underskott på drygt 900 tkr.

Miljöredovisning

Miljömedvetenheten är stor inom alla verksamheter. Miljövänliga rengöringsmedel är praxis. Varje boende har källsortering och personalen undviker engångsmaterial när det är möjligt. Förrådsansvarig och hjälpmedelstekniker arbetar med ett miljötankande vid reparation och återställning av hjälpmedel.

Framtiden

Gemensamt för socialnämnden

Socialnämnden arbetar för att öka brukarinflytandet. Ett systematiskt ledningsarbete håller på att införas i form av ett kvalitetsledningssystem tillgängligt på intranätet med uppföljning av verksamheten mot nämndens mål. Det är viktigt att öka samverkan med andra huvudmän, främst barn- och utbildningsförvaltningen och Landstinget i Värmland, för att kunna utveckla verksamheten. Nämnden behöver också utveckla samverkan med arbetsmarknadsenheten och arbetsförmedlingen för att fler personer (med försörjningsstöd) ska nå självförsörjning.

Personalpolitiska satsningar behöver göras för en god kvalitetsutveckling, långsiktig hållbarhet och

rekrytering. Kommunens hantering av leasingbilar behöver också bli mer kostnadseffektiv vad gäller avtal, val av bilar och effektiv användning. De flesta leasingbilar används inom socialförvaltningen och särskilt inom hemtjänsten.

Vård och omsorg

Det individuella stödet i särskilt boende behöver förstärkas. Verksamheten behöver anpassa bemanningen inom särskilt boende för att uppfylla befintliga lagar och även lagändringar som gäller från och med mars 2015. Verksamheten behöver göra en ny boendeplan. Dokumentationen behöver också bli bättre och all vårdpersonal ska framöver dokumentera alla insatser.

Andra viktiga frågor är en hållbar ledningsstruktur samt hemsjukvårdens och hemtjänstens utveckling och framtida uppdrag.

LSS

LSS, socialpsykiatri, har startat ett så kallat boendestödsteam som förmodligen behöver utökas ytterligare.

Daglig verksamhet behöver utökas och innehållet behöver utvecklas och bli mer varierat.

Boendeplatser inom LSS bedöms vara tillräckligt många på kort sikt men kan behöva utökas efter 2015. Alla insatser ska dokumenteras och det ska också göras av all vårdpersonal framöver. Andra viktiga framtidsfrågor är fortsatt verksamhetsutveckling och bemanningsplanering, liksom utökad samverkan både internt och externt.

Individ- och familjeomsorgen

IFO behöver utveckla stödet till barnfamiljer i samverkan med andra organisationer, och utveckla arbetet med barnperspektivet och stöd i föräldrollen, bland annat genom en familjecentral. IFO har påbörjat arbetet med att starta en familjecentral i samverkan med landstinget. Verksamheten behöver stärka samverkan med barn- och utbildningsförvaltningen och landstinget, i synnerhet inom barn- och vuxenpsykiatri.

I framtidsplanerna ingår också att utveckla insatser i öppna former till personer med missbruksproblematik och deras anhöriga.



Överförmyndarnämnden

Ordförande: Peter Jonsson (S),

vice ordförande: Ulf Ronge (M)

Antal ledamöter: 3

Överförmyndarnämnden redovisade ett överskott på 13 tkr.

Nämnden utökade tillsynen över ställföreträdare och införde blanketter och information på hemsidan.

Målet att ha högst 200 ärenden per heltidstjänst uppfylldes, men snittkostnaden per ärende var 4 946 kr vilket inte nådde målet, 4 800 kr.

Tusentals kronor	Utfall 2013	Budget 2013	Avvikelse	Utfall 2012	Utfall 2011
Intäkter	715	820	-105	703	795
Kostnader	-2 082	-2 200	118	-1 984	-2 034
Personalkostnader	-1 982	-2 079	97	-1 849	-1 872
Övriga kostnader	-100	-121	21	-135	-162
Kapitalkostnader	0	0	0	0	0
Driftnetto	-1 367	-1 380	13	-1 281	-1 239
Driftbidrag	1 380	1 380		1 300	1 200
Förändring eget kapital	13	0		19	-39

Verksamhet

Överförmyndarnämnden är en tillsynsmyndighet för kommunens ställföreträdare, det vill säga förmyndare, gode män och förvaltare. Nämndens uppgift är att motverka rättsförluster för personer som själva inte kan tillvarata sin rätt, exempelvis gamla, sjuka, funktionshindrade och barn. Dessa är då så kallade huvudmän och ställföreträdarna är utsedda att tillvarata deras intressen. Genom tillsyn, råd och stöd ska överförmyndarnämnden säkerställa att ställföreträdarna utför sitt uppdrag på ett korrekt sätt. Tillsynen består till stor del av granskning av ställföreträdarnas redovisning. Nämnden utser också gode män i de fall det inte görs av tingsrätten. I de fall där tingsrätten beslutar ska nämnden rekrytera och föreslå gode män eller förvaltare. Det är också nämndens uppgift att vid behov besluta om byte av god man eller förvaltare.

I överförmyndarnämndens roll som tillsynsmyndighet ingår att pröva begäran om tillstånd för vissa

rättshandlingar, bland annat samtycke till fastighetsförsäljningar, placeringar och arvskiten.

Ställföreträdarskapet är en viktig institution i samhället och många gånger en förutsättning för att samhället ska fungera på ett tillfredsställande sätt. Verksamheten handlar till stor del om juridik och ekonomi. Länsstyrelsen och JO (Justitieombudsmannen) svarar för den statliga tillsynen av att nämnden följer lagar och regler.

Viktiga händelser under året

Under året har nämnden utökat tillsynskontrollen genom att införa totalgranskning av ärenden – en kontroll för huvudmännens rättssäkerhet. Under våren infördes blanketter och information på hemsidan, för att öka tillgängligheten. Månadsarvoderingen vid komplicerade ärenden ökade under året.

Uppföljning av mål och nyckeltal

	Utfall 2013	Mål 2013	Utfall 2012
200 ärenden per heltid	186	200	211
Handläggningstid för nya ärenden	1,5 mån	1 mån	1,5 mån
Kostnad per ärende	4 946 kr	4 800 kr	5 018 kr

Nämnden har beslutat om två delmål som mäts under året. Målen är att varje heltidsanställd inte ska handlägga mer än 200 ärenden och att handläggningstiden för nya ärenden inte ska vara längre än en månad. Nämnden uppfyllde målet att inte handlägga mer än 200 ärenden per heltid men nådde inte målet om maximalt en månads handläggning vid nya ärenden. Kostnaden per ärende var något högre än beräknat.

Miljöredovisning

Nämnden jobbar med att utöka informationen och ha blanketter på hemsidan. Förutom att det ökar tillgängligheten till information och material är det mer miljövänligt eftersom det leder till mindre pappersanvändning.

Avvikelse mot budget

Överförmyndarnämnden redovisade ett överskott på 13 tkr.

Framtiden

Överförmyndarnämnden fortsätter att jobba för effektivisering, kvalitet och säkerhet, där det är viktigt med analys, uppföljning och utvärdering. Totalgranskningen fortsätter och målet är att även den delen ska effektiviseras med hjälp av ett datasystem. Både antalet ärenden och komplexiteten i uppdragen väntas öka vilket kan innebära att månadsarvodering blir vanligare i framtiden.



Avvikelse	ÅRSBUDGET	Föregående år
	Jan 13 - Mån 13 13	Jan 12 - Mån 13 12
13 13	0,0	120,0
	-120,0	0,0
	14,5	700,0
	14,5	702,6
	-105,5	820,0
	820,0	702,6
	0,0	0,0
	0,0	-0,1
	0,0	-17,0
	0,0	-17,1
	56,1	-1 400,0
	-1 400,0	-1 181,0
	-34,0	-50,0
	0,0	0,0
	-0,6	0,0
	19,9	-140,0
	20,5	-454,0
	35,0	-35,0
	35,0	-2 079,0
	26,9	9,3
	1,0	-1,0
	0,0	0,0
	0,0	-26,6
	0,0	-16,3
	0,0	0,0
	-10,0	-9,6
	-20,0	-0,2
	0,0	-14,7
	0,0	-3,1
	0,0	-10,0
	0,0	-37,2
	0,0	-117,7
	0,0	0,0
	0,0	0,0
	-5,7	0,0

