

Årsredovisning 2012

Godkänd av kommunfullmäktige 2013-04-22 §49



Innehåll

Ordförande har ordet	3
Några händelser 2012	4

Förvaltningsberättelse

Omvärldsanalys	8
Finansiella mål	11
Finansiell analys	15
Driftredovisning	19
Kommunens personal	20
Politisk organisation	21
Organisationsschema	22

Räkenskaper

Resultaträkning	24
Balansräkning	25
Ställda säkerheter och ansvarsförbindelser	26
Fem år i sammandrag kommunen	27
Kassaflödesanalys	28
Redovisning va-kostnader	29
Redovisningsprinciper	30
Begreppsförklaringar	31
Noter	32

Verksamhetsberättelser

Barn- och utbildningsnämnden	38
Kommunstyrelsen	41
Miljö-, bygg- och räddningsnämnden	57
Omsorgsnämnden	61
Överförmyndarnämnden	65
Bolagen	67
Revisionsberättelse	69

Omslagsbild:

Den 25 september invigdes E16 i Torsby, den sträcker sig mellan Oslo och Gävle.

På bilden från vänster Trafikverkets regionchef Håkan Wennerström och Torsby kommuns kommunalråd Håkan Laack.

Foto: Ulrika Andersson

Ordförande har ordet

När plus och minus för 2012 nu har summerats kan Torsby kommun återigen redovisa ett positivt resultat, 5,8 mkr. Resultatet var därmed 3 mkr högre än 2011 och kommunen har nu för elfte året i rad redovisat ett ekonomiskt överskott. Världsekonomin är dock fortsatt orolig och det börjar märkas i Sverige med fler varsel inom främst industrin. Denna osäkerhet i ekonomin får inte hindra oss från att fortsätta arbeta med satsningar på framtiden eller genomföra nödvändiga förändringar. Vårt stora energioptimeringsprojekt som påbörjades 2011 fortsatte under 2012. När projektet nu avslutas 2013 kommer våra byggnader att stå väl rustade inför framtiden vad gäller energioptimering. Därigenom kan vi även sänka våra energikostnader, som står för en stor del av kommunens kostnader.

Våra barn är vår framtid och det är därför mycket glädjande att det fötts över 120 barn i Torsby 2012. Födelsetal i den storleken innebär att barnomsorgen måste utökas med fler platser. I augusti invigdes därför en utbyggnad med två avdelningar på Skogsbackens förskola i Torsby. Samtidigt har antalet platser utökats inom befintliga lokaler på Lillhems förskola i Oleby och i Höljes öppnades en förskoleavdelning i Prästgården.

En stor framtida infrastrukturfråga är tillgången till bredband. Vi har under året påbörjat ett arbete för att kunna bygga ut höghastighetsbredband till hushållen i kommunen. Det kommer att bli ett stort och kostsamt projekt som kräver såväl statlig som kommunal medfinansiering liksom en egen insats för de hushåll som vill ansluta sig.

Vi har under året också börjat planera för så kallade trygghetsboenden, dels på Valbergsgården i Torsby och dels på Klarastrand i Stöllet. Trygghetsboende är en boendeform för äldre som är friska och som önskar mer trygghet och samvaro än de kan få i sitt nuvarande boende. I ett trygghetsboende ska det finnas gemenskapslokaler för måltider, samvaro, hobby och rekreation samt personal/bovård under en del av dagen.

Även om kommunens ekonomi fortsätter att utvecklas positivt finns det alltså problem och utmaningar för

kommunen. Vår oroliga omvärld påverkar oss och alla andra kommuner och en lågkonjunktur betyder lägre skatteintäkter. Befolkningsminskningen är en annan stor utmaning eftersom även den leder till lägre intäkter. Även om antalet födda ökat de senaste åren är trenden med utflyttning tydlig. Under 2012 minskade befolkningen med 93 personer. Om vi ska kunna vända på de trenderna måste vi fortsätta vårt arbete med att göra Torsby kommun till en attraktiv plats att leva och verka på.

För att klara det måste vi fortsatt ha en god ekonomi som ger utrymme för nysatsningar. Våra förvaltningar måste fortsätta att anpassa verksamheterna efter nya förutsättningar. Vi ställs inför uppgiften att både dra ner och i vissa fall utöka verksamheten där efterfrågan ökar.

Vi ska även fortsättningsvis bedriva bra verksamheter, kunna investera i vår gemensamma framtid och skapa utrymmen som medger att vi på lång sikt kan amortera på våra skulder.

Slutligen vill jag, precis som tidigare år, framföra min stora uppskattning till vår kunniga personal och våra engagerade förtroendevalda som varje dag oförtrutet levererar god service till alla våra kommuninvånare. Det är tack vare detta engagemang vi kan redovisa så fina resultat och kan vara så stolta över vår kommun.



Håkan Laack

*kommunstyrelsens
ordförande*

Några händelser 2012



Januari

Författaren Ellen Mattsson på Torsby bibliotek

Ellen Mattsson, belönad med Selma Lagerlöfs litteraturpris 2011 och Svenska Dagbladets litteraturpris 1998, berättade om sitt skrivande och sina böcker.

Kommunfullmäktige antog mål och vision 2020

Kommunfullmäktige antog mål och vision för Torsby kommun för åren 2012–2020 efter ett arbete där invånare, företagare och föreningsliv har deltagit.

Februari

Ny livsmedelsbutik invigdes i Östmark

Vid invigningen av en ny livsmedelsbutik och mack deltog ett tusental personer i festligheterna tillsammans med bland andra landshövding Eva Eriksson.

Mars

Skidmedaljörer uppvaktades på kommunhustrappan

De fyra duktiga skidmedaljörerna Stina Nilsson, Chardine Sloof, Linn Persson och Paulina Grassl uppvaktades av kommunalrådet och kommunchefen.

Ung kultur möts arrangerades i Frykensskolan

Årets tema var "Rock'n Roll". Ung kultur möts (UKM) är en mötesplats för ungdomar 13–20 år. I årets UKM deltog över 50 ungdomar inom musik, konst, dans, hantverk och foto.



Foto: Annette Lauritzen Karlsson

April

Torsby flygplats fick tillstånd för linjefart och blir internationell

Torsby flygplats fick trafik tillstånd för linjefart mellan Torsby och Tallinn, vilket gör att Torsby flygplats får ha internationell trafik med samma operatör och flygplan som i ordinarie linjefart.

Torsby klättrade 79 placeringar i kommunrankningen

I Svensk Näringslivs mätning av företagsklimatet klättrade Torsby från plats 255 till plats 176, främst tack vare förbättringar inom skolans attityder till företagande och tillämpning av lagar.

Torsby idrottsgala – för första gången i Frykensskolan

Skicrossåkaren Anna Holmlund, totalsegrare i skicrossvärldscupen, blev den stora vinnaren på Torsby idrottsgala i Frykensskolans aula. Hon vann priserna Årets kvinnliga idrottare och Årets idrottsprestation.

Maj

Top Cats uppträdde på Järnvägsgatan

Torsby kommun i samarbete med Svensk Handel Torsby och Tuab hälsade allmänheten välkommen till Top Cats rockabillyuppträdande på Järnvägsgatan i Torsby.

Juni

Fryksdalens Sparbank invigdes i Sysslebäck

Sysslebäcks nya bank, Fryksdalens Sparbank, invigdes av Torsbys kommunalråd Håkan Laack (S) och länsrådet Björn Sandborgh.

Torsby kommun etta i Värmland i Humanas tillgänglighetsbarometer

Torsby kommun hamnade på 21:a plats i Sverige och 1:a plats i Värmland i företaget Humanas tillgänglighetsbarometer och uppvaktades med blommor av Humana.



Foto: Anna Bodén

Juli

Prova-på-tillfällen med qigong och yoga

Under juli erbjöd Torsby kommun tre tillfällen för invånare och turister att prova på qigong och yoga i Herrgårdsparken utan kostnad.

Augusti

Traditionell bondemarknad i Torsby

För tredje året i rad arrangerades bondemarknaden på hembygdsgården på Kollsberg med försäljning av mat och hantverk, musik, hunduppväsning samt servering av motti och fläsk med mera. Under marknaden invigdes även kulturveckan Höstglöd.

September

Väg E16 invigdes

E16 i Torsby invigdes. Vägen går från Gävle till Oslo och Bergen via Torsby.

Hovfjällsvägen invigdes

Hovfjällsvägen invigdes av Trafikverkets Håkan Wennerström. Även kommunalrådet Håkan Laack och Karl-Erik Westerberg, Hovfjällets skidanläggning, deltog.

Ny bouleplan i Valberget

Ett samarbete mellan Torsby PRO Boule och Torsby kommun resulterade i en ny fin bouleplan i Valberget mellan skidtunneln och flygplatsen i Torsby Sportcenter.

Torsby Sportcenter utökades med två verksamheter

Torsby Sportcenter fick två nya verksamheter inom träning och hälsa: Aktin kiropraktik & hälsa som drivs av Jenny Skilberg och Puls Torsby som drivs av Maria Eriksson.



Foto: Annette Lauritzen Karlsson

Oktober

Måltidens dag i Torsby

Den 18 oktober arrangerades Måltidens dag runt om i Sverige. Även Torsby deltog genom att kommunens verksamheter på olika sätt gjorde något extra för att göra måltiden lite roligare och trivsammare.

November

Branäs fick årets turismpris

Branäs fick ta emot Värmlands Turismpris 2012. Priset delades ut av landshövding Kenneth Johansson under Turismtinget på Selma Spa i Sunne den 21 november.

Torsby blev tredje bästa skolkommun i Värmland

I Läroförbundets rankning av Sveriges bästa skolkommuner kom Torsbys skolor på tredje plats i Värmland. Representanter från barn- och utbildningsnämnden och Läroförbundet Torsby tog emot utmärkelsen i Karlstad.

Torsby kommun nominerad till Årets återvinningskommun

Torsby kommun var en av tre kommuner i hela Sverige som nominerades till priset Årets återvinningskommun, som delas ut vid branschtidningen *Recycling & Miljöteknik*s "återvinningsgala" på Nalen i Stockholm.

December

Samverkansavtal om utbyggnad av bredband

Torsby kommun och Telia tecknade ett samverkansavtal om utbyggnad av bredband som kommer att göra Torsby till en av de fibertätaste kommunerna i Sverige.

Invigning av ny lift vid Torsby Sportcenters familjebacke

Kommunalrådet Håkan Laack invigde den nya liften vid Torsby Sportcenters familjebacke. Liften drivs av Hovfjället Ski och Board tillsammans med Stjerne-skolans skidgymnasium.



Foto: Per Eriksson



Förvaltningsberättelse

Förvaltningsberättelse

Torsby kommun redovisade för 2012 ett överskott på 5,8 mkr mot budget, trots att skatteintäkterna blev 5,7 mkr lägre än beräknat. Överskottet beror främst på högre statsbidrag, ökade intäkter från fastighetsavgiften, samt lägre finansiella kostnader än beräknat.

Kommunen uppfyllde målet att ha en nettokostnadsandel på mindre än 100 procent. Nettokostnaderna utgjorde 99,1 procent av kostnaderna. Kommunen uppfyllde däremot inte målet för soliditeten, som var 33 procent mot målet 35 procent.

Kommunens befolkning minskade med 93 invånare vilket var bättre än 2011 (102 invånare).

Omvärldsanalys **Internationell ekonomi**

2012 utvecklades världsekonomin oväntat svagt. I flera europeiska länder, däribland Sverige, minskade BNP. Även i USA var utvecklingen förvånansvärt svag. 2013 förväntas BNP stiga på de flesta håll i världen även om tillväxten i många fall blir ganska svag. Världens BNP beräknas växa med 3,5 procent 2013 vilket kan jämföras med 3,2 procent 2012.

Utsikterna har ljusnat efter årsskiftet då viktiga indikatorer för tillförsikten har förbättrats, som inköpschefs-

index för industrin och tjänstesektorn. I Sydeuropa är motsvarande indikatorer fortfarande låga.

Optimismen har också spridit sig till de finansiella marknaderna där börskurserna överlag stigit och olika länders obligationsräntor närmat sig varandra, främst genom att räntorna i krisländerna fallit ordentligt. Finansieringssituationen i det europeiska banksystemet har också förbättrats.

Även i Danmark och Finland bedöms utvecklingen bli fortsatt svag medan den norska ekonomin fortsätter att växa snabbt beroende på fortsatt relativt höga oljepriser och en stark hemmamarknad.

I den amerikanska ekonomin är osäkerheten fortfarande stor om finanspolitikens inriktning. De amerikanska hushållen har fortfarande låga förväntningar om framtiden. Stabiliseringen på bostadsmarknaden har dock varit viktig för den amerikanska ekonomin.

Den kinesiska ekonomin beräknas växa med runt 8 procent 2013, vilket är snabbare än 2012 men betydligt långsammare än Kinas genomsnitt hittills under 2000-talet.



Svensk ekonomi

De tre första kvartalen 2012 var tillväxten i svensk ekonomi relativt god. Under fjärde kvartalet hann problemen i omvärlden upp den svenska ekonomin och BNP backade något. Exporten och produktionen inom industrin minskade med ett par procent och även hushållens konsumtion utvecklades svagt.

Det kommer att ta tid innan svensk ekonomi är helt på fötter igen och den främsta anledningen är en fortsatt knackig utveckling i omvärlden. Även 2013 blir därför för svensk del ett relativt svagt år med en BNP-tillväxt på enbart 1,4 procent.

Den finansiella marknaden signalerar en utveckling mot ljusare tider liksom på flera andra håll i världen. Bedömningen är att utvecklingen mot högre obligationsräntor fortsätter i takt med ljusare konjunktutsikter. Riksbanken väntas hålla fast vid nuvarande styrränta på 1,0 procent året ut. Skatteunderlaget väntas växa med 1,3 procent 2013 trots den negativa utvecklingen på arbetsmarknaden.

Den svenska kronan väntas förbli stark under 2013. Sammantaget beräknas kronan stärkas med 1,5–2,0 procent mot de viktigaste konkurrenternas och handelspartnerns valutor mellan 2012 och 2013.

Exporttillväxten beräknas bli 2,5 procent för 2013. Helårssiffran begränsas av exportfallet i slutet av 2012. Den svaga utvecklingen i omvärlden innebär att den svenska ekonomins återhämtning försvåras och fördröjs. Efterfrågan i omvärlden och exporten brukar normalt sett vara det som lyfter svensk ekonomi ur en lågkonjunktur, men eftersom dessa förutsättningar för närvarande saknas, räknar bedömare med att nettot av export och import ger ett negativt bidrag till Sveriges BNP-utveckling framöver. I en återhämtningsfas brukar annars bidraget från exportnettot vara positivt.

Bedömningen är att kommunsektorns investeringar fortsätter växa kraftigt, men att utvecklingen i näringslivet blir mer dämpad, särskilt i början av 2013.

Resursutnyttjandet för svensk del är lågt vilket innebär att det finns mycket ledig arbetskraft, men också möjligheter att göra mer med befintlig arbetskraft i företagen. I takt med att stämningläget i omvärlden har förbättrats ljusnar framtiden och förväntningarna. Januarimätningen av inköpschefsindex tog ett betydande kliv uppåt för industrin.

De svenska hushållen är fortfarande oroliga för den svenska ekonomins utveckling enligt konjunkturinstitutets hushållsbarometer. Denna oro bedöms hålla tillbaka hushållens konsumtion även 2013. Den privata konsumtionens tillväxt bedöms stanna vid 2,1 procent i år trots att hushållen har ett högt sparande och växande inkomster.

För åren 2014–2016 utgår bedömare från att tillväxten i omvärlden blir väsentligt starkare än i år.

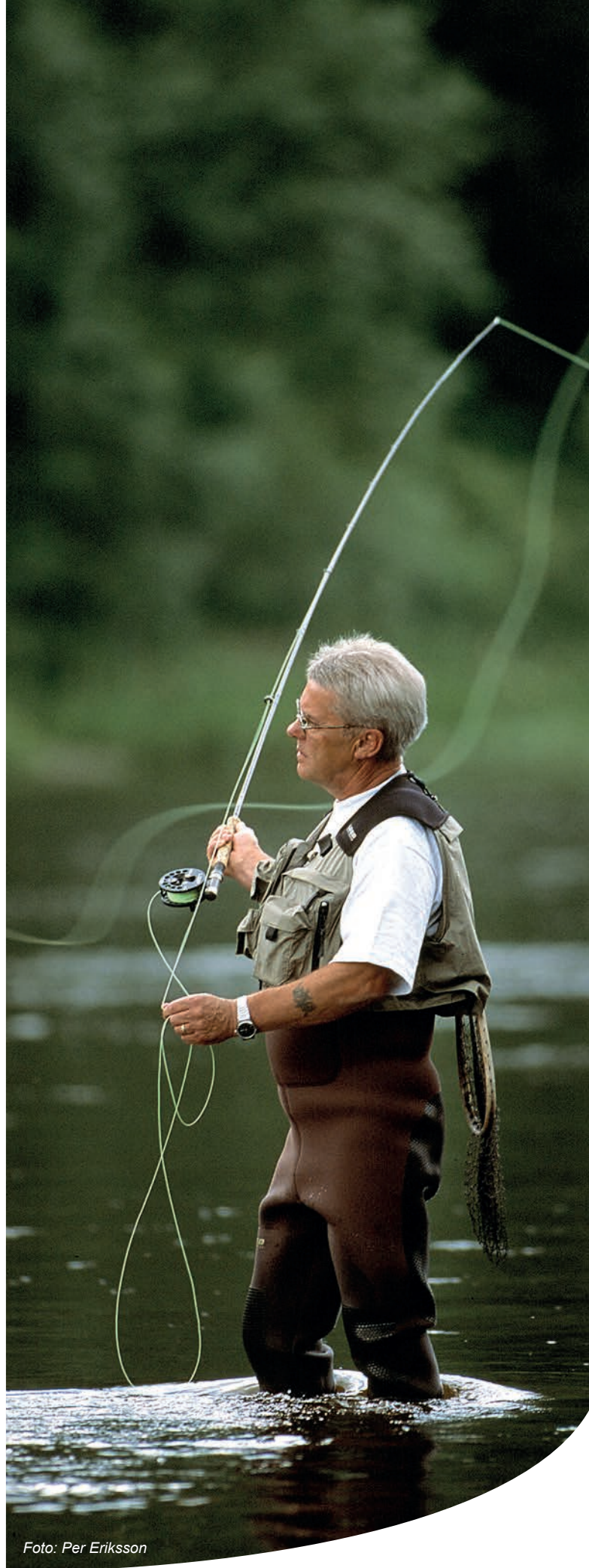


Foto: Per Eriksson

Kommunernas ekonomi

De flesta av landets kommuner redovisade ett positivt resultat för 2012. Av landets 290 kommuner redovisade 20 kommuner ett underskott. Återbetalning av sjukförsäkringspremier för åren 2007 och 2008 från AFA försäkring, är huvudförklaringen till överskottet.

Torsby kommuns ekonomi

Torsby kommun redovisade för 2012 ett positivt resultat på 5,8 mkr, vilket innebär att den så kallade nettokostnadsandelen var 99,1 procent. Målet för nettokostnadsandelen 2012 var satt till att den ska vara mindre än 100 procent.

Under 2012 blev skatteintäkterna 5,7 mkr lägre än budgeterat, men det kompenseras av en intäktsoökning med 1,5 mkr från fastighetsavgiften och med 4,2 mkr från statsbidrag och LSS-utjämning. De finansiella kostnaderna var 2 mkr lägre än budgeterat.

Kommunstyrelsen totalt redovisade ett överskott på 3,9 mkr. Merparten av överskottet återfinns inom kommunledningskansliet som redovisade ett överskott på 2,8 mkr. Det extra tilläggsanslag som kommunfullmäktige beviljade till kommunledningskansliet på 3 mkr för att finansiera olika projekt kunde till största delen lämnas tillbaka.

Barn- och utbildningsnämnden redovisade ett underskott på 3,1 mkr. I samband med delårsbokslutet beviljade kommunfullmäktige ett tilläggsanslag på 4,5 mkr för 2012. Underskottet beror på årets avtalsförhandling som gav ett utfall på 4,2 procent, vilket var drygt en procentenhet högre än budgeterat och innebär en kostnadsökning på 1 mkr. Även avgångsvederlag på 800 tkr belastade resultatet. Gymnasieskolan fick ett underskott på 4,8 mkr mot budget. Förskole- och grundskoleverksamheten redovisade sammantaget ett överskott på 1 mkr.

Kommunens befolkning har på tio år, från och med 2003 till och med 2012, minskat med 1 185 invånare. Av dessa har befolkningen minskat med netto 1 080 personer på grund av att det dör fler personer än vad som föds. Kommunen har dessutom förlorat netto 99 personer på grund av att det är fler som flyttar ut än som flyttar in. 2012 minskade befolkningen med 93 personer vilket var bättre än 2011 (102 personer). Även i grannkommunerna Sunne och Hagfors minskar befolkningen, minst i Sunne och mest i Hagfors. Torsby kommuns befolkningsstruktur är lite annorlunda än Sveriges som helhet. Kommunen har en lägre andel yngre invånare och en betydligt högre andel äldre invånare. Arbetslösheten i kommunen minskade under året och är fortfarande förhållandevis låg i jämförelse med andra kommuner. Vid slutet av 2012 var 2,8 procent av kommunens befolkning arbetslösa, vilket är en liten ökning sedan 2011 då den var 2,7 procent.

Befolkningsutveckling till och med 2012

År 31/12	Folk- mängd kommun	Total be- folknings- förändring	Födelse- netto	Flytt- nings- netto	Justering
2002	13 404	–	–	–	–
2003	13 311	–93	–107	15	–1
2004	13 086	–225	–150	–76	1
2005	12 960	–126	–101	–27	2
2006	12 946	–14	–110	96	0
2007	12 878	–68	–74	6	0
2008	12 707	–171	–138	–31	–2
2009	12 508	–199	–165	–32	–2
2010	12 414	–94	–73	–21	0
2011	12 312	–102	–63	–38	–1
2012	12 219	–93	–99	9	–3
Summa		–1 185	–1 080	–99	–6

Församling	2012	2011	Förändring	
Fryksände	6 997	6 983	14	0,2 %
Lekvattnet	260	265	–5	–1,9 %
Vitsand	698	708	–10	–1,4 %
Östmark	966	987	–21	–2,1 %
Övre Älvdal	3 298	3 369	–71	–2,1 %
Totalt 31 dec	12 219	12 312	–93	–0,8 %

Jämförelse mellan Torsby och grannkommunerna

År	Torsby	Sunne	Hagfors
2002	13 404	13 573	13 797
2003	13 311	13 586	13 648
2004	13 086	13 604	13 496
2005	12 960	13 586	13 337
2006	12 946	13 591	13 127
2007	12 878	13 566	13 993
2008	12 707	13 473	12 804
2009	12 508	13 545	12 636
2010	12 414	13 255	12 480
2011	12 312	13 142	12 282
2012	12 219	13 102	12 170
Differens 2002–2012	–1 185	–471	–1 627
Procentuell förändring	–8,8 %	–3,5 %	–11,8 %

Uppföljning av verksamhetsmål

Enligt kommunallagen får en kommuns kostnader inte överstiga dess intäkter. Lagen angav tidigare att ett eventuellt underskott enligt balanskravet ska återställas inom två år. Torsby kommun har inget underskott att återställa. Från och med 2005 har balanskravet ändrats till en återställningstid på tre år. Ändringen gjordes i samband med riksdagens beslut om en lag om god ekonomisk hushållning i kommuner och landsting. Att redovisa överskott i resultaträkningen är inte tillräckligt enligt denna lag. God ekonomisk hushållning innebär att verksamheten bedrivs kostnadseffektivt och på det sätt som fullmäktige beslutat. Genom att fullmäktige i samband med att den fastställer budgeten också beslutar om verksamhetsmål talar fullmäktige om vad respektive verksamhet ska utföra med tilldelade pengar. Fullmäktige ska även besluta om finansiella mål som är viktiga för god ekonomisk hushållning. Lagen om god ekonomisk hushållning anger även att minst en delårsrapport ska behandlas av kommunfullmäktige för att fullmäktige ska få bättre möjligheter att bedöma det ekonomiska läget och kunna upprätthålla en god ekonomisk hushållning. Nedan finns en sammanställning av verksamhetsmål och finansiella mål. Kommunen ska följa upp målen minst en gång per år i samband med delårsbokslutet.

Finansiella mål

Lagen om god ekonomisk hushållning i kommuner och landsting föreskriver att fullmäktige ska besluta om finansiella mål som har betydelse för god ekonomisk hushållning. Torsby kommuns fullmäktige har fastställt ett antal finansiella mål som redovisas nedan.

Långsiktiga finansiella mål enligt kommunfullmäktige

- Nettokostnadsandelen bör senast år 2015 uppgå till 95 procent.
- Kommunens soliditet bör senast år 2015 uppgå till minst 38 procent.

Delmål för 2012

- Nettokostnadsandelen ska för 2012 vara mindre än 100 procent.
- Kommunens soliditet ska 2012 uppgå till minst 35 procent.

Avstämning av delmål för 2012

- Nettokostnadsandelen per den 31 december 2012 uppgick till 99,1 procent, målet uppfylldes.
- Soliditeten per den 31 december uppgick till 33 procent, målet uppfylldes inte.



Mål och visioner

Torsby kommun beslutar om långfristiga mål och visioner. De övergripande långsiktiga målen som fullmäktige antagit beskrivs nedan.

En yngre befolkning genom

- goda kommunikationer
- flera naturnära, unika och attraktiva boenden
- en ytterligare utvecklad turism och upplevelsenäring
- högre förädlingsgrad, kompetens och kvalitet
- en kommun med ett starkt varumärke, framtidstro och en positiv självbild.

Utöver dessa övergripande mål har nämnder och avdelningar mätbara mål för varje verksamhet.

Torsby kommun beslutar om övergripande verksamhetsmål som bygger på de långfristiga målen och visionerna. Att koppla ihop dessa mål med ekonomin gör att de relaterar till god ekonomisk hushållning. Målen beskriver dessutom dåtid, nutid och framtid vilket ger en bättre bild av hur realistiskt det är att kommunen kan nå målet i framtiden. Dessutom belyses målen ur minst fyra perspektiv: ekonomi, kvantitet, kvalitet och personal. Syftet är att beskriva sambandet mellan resursåtgång, prestationer, resultat och effekt och säkerställer en kostnadseffektiv och ändamålsenlig verksamhet.

Allt detta kräver en utvecklad planering med framförhållning och handlingsberedskap, tydliga och mätbara mål samt en rättvisande och tillförlitlig redovisning som informerar om avvikelser gentemot målen. Kommunen behöver också resultatanalyser och kontroller som visar hur verksamhetens prestationer och kvalitet motsvarar målen, och en effektiv organisation som ser till att målen uppfylls. Torsby kommun måste enligt lagen säkerställa processer som gör att verksamheterna bedrivs kostnadseffektivt och ändamålsenligt, med hjälp av exempelvis verksamhetsplaner, kvalitetspolicy, investeringsplaner, lokal-försörjningsplaner, upphandlings- och konkurrens-policy samt kompetensförsörjningsplanering.

Utvärdering av Torsby kommuns mål och strategier för 2006–2012

Kommunstyrelsen har beslutat att revidera sina mål för åren 2006–2012. Inom vissa områden är måluppfyllelsen hög eller mycket hög medan resultatet inom andra områden är betydligt svagare. Denna utvärdering bygger i vissa fall på mätbara fakta och på vissa områden gör kommunen en mer subjektiv bedömning av måluppfyllelsen.

Strategier för goda kommunikationer

- Förbättrade tåg- och bussförbindelser till Karlstad.
- Förbättrad vägstandard för en fortsatt utveckling av näringen med prioritet på vägutbyggnad av länsväg 239 öst-västlig riktning (Gävle–Norge).
- Vidareutveckling av flygplatsen och flygtrafiken.
- Fortsatt satsning på it-området.

Resultat

Vad gäller kommunikationer har tåg- och bussförbindelserna med Karlstad förbättrats. Turtätheten har ökat i och med Värmlandstrafiks satsningar på både tåg- och bussförbindelser. En förbättring av tågtrafiken är även Värmlandstrafiks satsning på nya tågsätt samt deras utbyggnad av trådlöst bredband på flera av sina förbindelser mellan Torsby och Karlstad, vilket ökat resandet.

Andra investeringar inom järnvägsområdet är byggnationen av en omlastningscentral vid Skalleby, Torsby.

Vägsträckningar i kommunen har rehabiliterats på riksväg 16 (tidigare länsväg 239), E45 och riksväg 62. Riksväg 16 har uppgraderats från riksväg till Europaväg, och heter numera E16. Man har också byggt en ny väg till Branästoppet och gjort om- och nybyggnation av vägen till Hovfjällets skid- och turismområde. Vägen till Hovfjället blev klar i början av september 2012.

Flygplatsen har genomgått en stor om- och tillbyggnation och idag finns ett företag som trafikerar linjen med två dagliga turer till och från Arlanda på vardagar samt en helgförbindelse till och från Tallinn i Estland under veckosluten.

Inom it-området har kommunen satsat omkring 60 mkr på bredbandsutbyggnad. Det är framför allt utbyggnad av 28 ADSL-stationer som har skett men även en stor satsning på att bygga ut trådlöst bredband i det så kallade NMT-nätet. Vad gäller täckningsgraden via telenätet har 93 procent av befolkningen tillgång till ADSL, via det trådlösa nätet är yttäckningen 90 procent. Kommunen påbörjade 2012 en kartläggning för att se till att alla kommuninvånare får möjlighet att ansluta sig till ett it-höghastighetsnät. Det pågår en diskussion internt i kommunen men även med externa parter hur en sådan utbyggnad kan bli verklighet inom en nära framtid.

Inom detta strategiområde är måluppfyllelsen mycket god.

Strategier för attraktiva bostäder

- Tillvaratagande av attraktiv tomtmark.
- Upprustning, förnyelse och nybyggnation av bostäder i Torsby samhälle.

Resultat

Inom området attraktiva bostäder har kommunen sedan målen formulerades upprättat ett antal planer för olika områden i kommunen, vilket gett en mycket god planberedskap för framtida exploateringar och byggnationer. Attraktiva boendeområden har också inventerats vilket har resulterat i en bostadsförsörjningsplan. Kommunen har även färdigställt översiktsplanen (ÖP) och andra planer kopplade till den, exempelvis naturvårdsplanen.

De byggnationer som skett i kommunen 2006–2012 är bland annat 52 enbostadshus och 423 fritidshus. Torsby Bostäder AB har gjort ett antal större ROT-renoveringar i sina fastigheter.

En privat intressent har exploaterat ett attraktivt bostadsområde för villabebyggelse strax söder om Torsby tätort. Området kallas Sjöplatån.

Målet har inte uppfyllts vad gäller att bygga flerbostadshus med lägenheter vilket är en brist eftersom det ofta är den första boendeformen man flyttar till när man etablerar sig på bostadsmarknaden. Lägenhet är även en vanlig första bostad för dem som flyttar till kommunen från en annan ort. Bristen på nya lägenheter kan ha hämmat befolkningsutvecklingen, det vill säga om kommunen byggt fler lägenheter kunde det ha ökat inflyttningen till kommunen och även minskat utflyttningen från kommunen. Kommunen har dock genom sitt bostadsbolag medverkat till att det byggts ett flerbostadshus med bostadsrätter. Huset har 16 lägenheter och blev klart hösten 2012.

Måluppfylltelsen är låg, främst när det gäller nyproduktion av bostäder i flerfamiljshus.

Strategier för Fryksdalen, Klarälvdalen och Finnskogen, det vill säga besöksnäringen

- Kompetensutveckling inom besöks- och upplevelsenäringen.
- Sammanhållen och professionell marknadsföring av Torsby kommun.

Resultat

Besöks- och upplevelsenäringen är ett ganska nytt utvecklingsområde för de flesta kommuner. Ett fåtal kommuner ses som utpräglade besöksnäringkommuner. Men det som har skett i Torsby är en omfattande kompetensutveckling inom besöks- och upplevelsenäringen. Klarälvdalens folkhögskola har utbildningar som är anpassade till besöks- och upplevelsenäringen. Kommunens ansvar för att arrangera junior-VM i skidskytte har ökat förståelsen för besöksnäringens betydelse för kommunens utveckling.

Marknadsföringen av Fryksdalen, Klarälvdalen och Finnskogen har skett genom olika projekt, som turisminformationens deltagande på mässor och liknande. Den stora satsningen var att marknadsföra det gemensamma varumärket torsby.se. Satsningen på torsby.se har stärkt marknadsföringen i samband med olika arrangemang, framför allt idrottsevenemang. I sin satsning på att profilera sig som en idrottskommun har kommunen tillsammans med näringslivet bland annat byggt GA-hallen i Syslebäck. Den absolut största satsningen har varit byggandet av skidtunneln. Intresset har varit mycket stort bland medierna för skidtunneln både under byggnationen och efteråt. Idag är det drygt 30 000 åkare per år som använder tunneln, allt från vanliga motionärer till åkare från världseliten.

Kommunen har även ett starkt engagemang i Rally Sweden. Rallytävlingen är det enskilt största återkommande idrottsevenemanget som anordnas i Torsby och har mycket stor betydelse för besöksnäringen och kommunen.

Förutom den idrottsliga inriktningen utreder kommunen möjligheten att etablera Sveriges första natur- och kulturpark. Tanken är att parken ska etableras i gränsområdet mellan Sverige och Norge och ha sin bas i finnkulturen.

Måluppfylltelsen är god, men det finns möjlighet att utveckla kompetensen inom besöksnäringen och värdskapet.

Strategier för högre förädlingsgrad, kompetens och kvalitet

- Entreprenörutbildning och fler partnerskap.
- Förstärkt utbildnings- och kompetensutveckling och samverkan för att skapa nya former av utbildningar tillsammans med högskolor, universitet och det lokala näringslivet.
- En bred offentlig dialog kring kommunens framtidsutveckling genom ett eller flera idéforum.

Resultat

Vad gäller entreprenörutbildningar och fler partnerskap har det inte hänt så mycket. Kommunen har flyttat biblioteket i Syslebäck till större och mer funktionella lokaler.

Inom förstärkt utbildnings- och kompetensutveckling har kommunen bland annat satsat på mellanchefsutbildningen, Lärarlyftet, validering av vårdbiträden för vidareutbildning till undersköterskor, vård- och omsorgscollege, servicecollege, samt gjort en stor satsning på värdsutbildning för kommunens egen personal. DFU-projektet (Den företagsamma utvecklingen) har vänt sig både till kommunens personal och till företagare i syfte att skapa bättre förståelse för varandras roller. Kommunen har från och med 2011–2012 gått in i ett nytt samverkansprojekt (CV-projektet) med Sunne,



Foto: Per Eriksson

Munkfors och Årjäng. Projektet innefattar individuell kompetensutveckling för kommunens personal för att bättre rusta personalen för kompetensväxlingen i samband med de stora framtida pensionsavgångarna. Projektet syftar även till att öka kommunens attraktion som arbetsgivare gentemot både nuvarande och möjliga framtida medarbetare. Projektet pågår i två år och avslutas vid halvårsskiftet 2014.

Kompetensutveckling inom andra områden sker i samband med större investeringar i nya maskiner eller ny utrustning. Omfattningen här är svår att redovisa.

Kommunen har tillsammans med arbetsförmedlingen och Försäkringskassan öppnat ett medborgarkontor i Syslebäck för att bibehålla och utveckla den offentliga servicen i glesbygden.

Måluppfyllelsen är delvis god, men det finns utvecklingsmöjligheter inom alla delmål.

Strategier för marknadsföring och utveckling

- Kommuninvånarna ska vara ambassadörer för Torsby kommun och ha en positiv självbild som skapar mervärden och utvecklar kommunen.
- Tydliga mål för marknadsföring av varumärket Torsby kommun och dess region.
- Tydliga mål för etablerings- och exploateringsfrågor.
- Utökad och utvecklad samarbete med Norge.

Resultat för perioden

För att kommuninvånarna ska kunna vara goda ambassadörer för Torsby kommun måste kommunen på olika sätt vara med och bidra. Bedömningen är att det finns en mer positiv attityd idag än för 7–8 år sedan. Ett steg till en mer positiv självbild är att marknadsföra och lyfta fram kommunen i olika positiva sammanhang och vid positiva händelser. Även investeringar som görs i kommunen kan stärka självbilden och bibehålla eller öka människors framtidstro. Det är även viktigt att kommunens anställda sprider en positiv bild av kommunen, dels som plats att leva och bo på, dels som arbetsgivare. Inom dessa områden finns fortfarande stora utvecklingsmöjligheter.

Vad gäller tydliga mål för etablerings- och exploateringsfrågor har kommunen för närvarande inga dokumenterade mål, det vill säga vad kommunen ska prioritera.

Det finns brister vad gäller en utvecklad samverkan med Norge. Här har samverkan snarare försämrats än förbättrats de senaste åren. Perioden 2000–2005 hade omsorgen på förvaltningsnivå ett stort utbyte med norska kommuner inom framför allt äldreomsorgen. Det område där kommunen har samverkan med Norge är infrastrukturfrågor med koppling till E16.

Måluppfyllelsen är god, men det finns stora möjligheter att utveckla samverkan med norska kommuner.

Nya mål för kommunen fram till 2020

Kommunen har 2011 och 2012 arbetat med att ta fram nya mål för perioden till och med 2020. Kommunfullmäktige antog sina nya mål i början av 2012. De nya målen innebär vissa förändringar jämfört med de mål som gällt till och med 2012. Kommunens vision har ändrats till: *I Torsby kommun är det möjligt att förverkliga drömmar*. Utifrån visionen har kommunen tre huvudmål:

- Torsby är en framgångsrik och attraktiv kommun för invånare, företag och besökare.
- Torsby kommuns befolkningsutveckling är positiv.
- Torsby är en miljömedveten kommun.

I stort sett alla nämnder och förvaltningar har tagit fram mål för sina olika verksamheter utifrån kommunfullmäktiges mål. Det pågår ett arbete med att finna en lämplig utvärderingsmodell, som kommer att knytas till den ekonomiska uppföljningen.

Kommunens värdegrund är fortfarande utgångspunkt för målen, och den är oförändrad.

Torsby kommuns värdegrund:

- Respekt för alla människors lika värde.
- Hänsynstagande till människors självbestämmande, värdighet och integritet i alla situationer.
- Ett respektfullt, jämlikt, empatiskt och engagerat bemötande av människor.
- Verksamheter som genomsyras av en humanistisk grundsyn och prioriteringar som utgår från behov oavsett individens förmåga att uttrycka det.

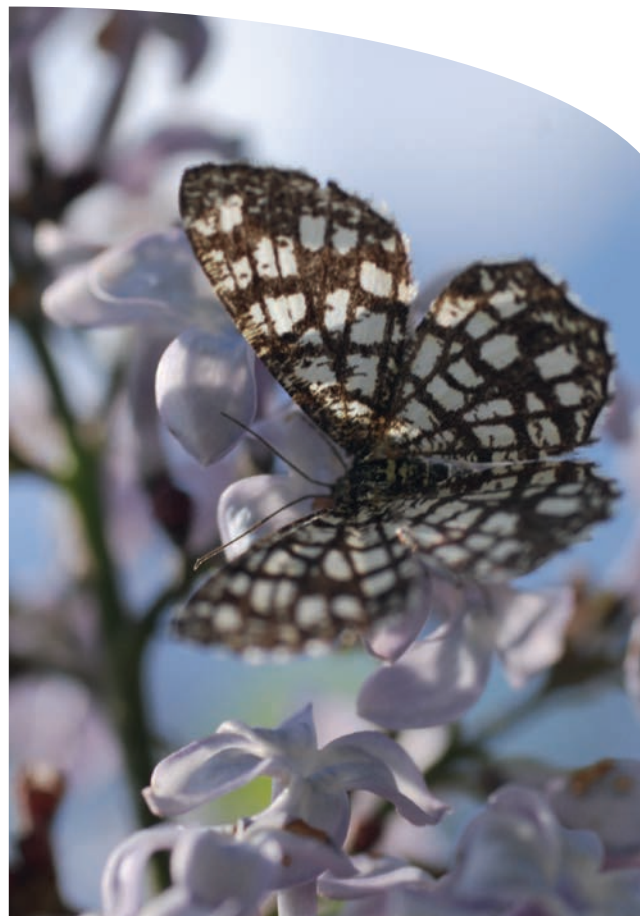




Foto: Per Eriksson

Finansiell analys

Resultatet för 2012 uppgick till 5,8 mkr (2,8 mkr 2011). Enligt budget beräknades årets resultat bli 751 tkr. Kommunen klarade därmed budgetmålet.

Lägre finansiella kostnader, lägre pensionsutbetalningar och ett totalt överskott hos nämnder och kommunstyrelsen har bidragit till det positiva resultatet.

Årets resultat innebär att kommunen även 2012 uppfyllde det lagstadgade balanskravet där de löpande intäkterna ska vara större än de löpande kostnaderna. Verksamheternas nettokostnader, där avskrivningar och pensionskostnader ingår, uppgick 2012 till drygt 646 mkr vilket innebär att kostnaderna blev 2,6 mkr lägre än budgeterat. Nämndernas drift-netto gav ett överskott på 2,1 mkr.

Årets resultat

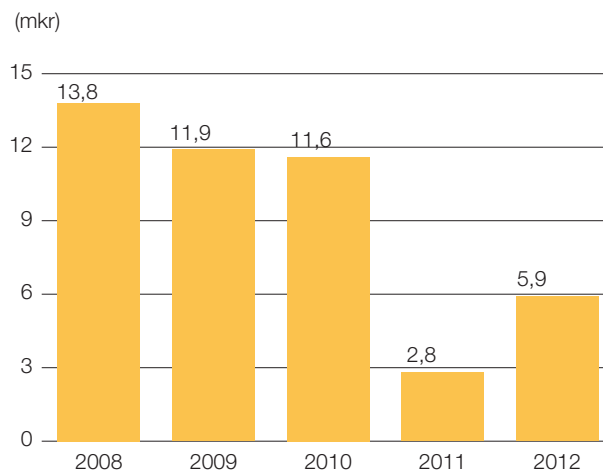
Det redovisade resultatet för 2012 visar ett överskott på 5,8 mkr. Föregående år var överskottet 2,8 mkr. Därmed var 2012 det elfte året i rad med överskott i verksamheten. Även 2012 års resultat påverkades av en del poster som inte budgeterats.

Torsby kommun har enligt beslut i kommunfullmäktige den 22 oktober 2012, § 98, inte intäktsfört återbetalda sjukförsäkringspremier från AFA på 14,7 mkr utan de har bokförts på balanskonto för att i första hand användas till personalutveckling (bland annat 3 mkr till förmån för CV-projektet). Det innebär att Torsby kommun inte har följt redovisningsrekommendationerna fullt ut.

När man bedömer om kommunen har klarat balanskravet måste man ta hänsyn till de poster som inte får räknas in vid bedömningen. Dessa poster är i Torsbys fall reavinster eller reaförluster vid försäljning av fastigheter. Reavinsterna räknas bort medan reaförluster läggs till.

Resultat	+5,8 mkr
Reaförlust	30 tkr
Resultat enligt balanskravet	+5,9 mkr

Resultatutveckling



Känslighetsanalys

mkr	Resultat, påverkan
Löneökning med 1 %	-5,5
10 heltidstjänster	+/-4,4
Ökad upplåning med 10 mkr	-0,4
Ränteförändring med 1 %	+/-3,6
Ändring av generella statsbidrag med 1 %	+/-2,2
Förändring av kommun skatt med 1 kr	+/-20

Finansnetto

Finansnettot är skillnaden mellan ränteintäkter och räntekostnader.

Under 2012 har det allmänna ränteläget varit lägre jämfört med 2011. Snitträntan för den fasta och rörliga räntan var 3,18 procent att jämföras med snitträntan 2011 som var 3,65 procent.

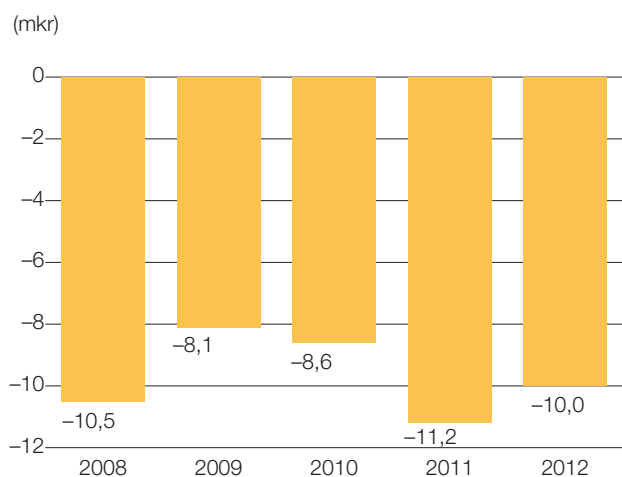
Den totala låneskulden uppgick vid årets slut till 361 mkr, vilket var samma nivå som 2011.

Finansnettot var i likhet med tidigare år negativt, -10,1 mkr. Räntekostnaden på anläggningslånen var 12,4 mkr (12,2 mkr 2011). Räntekostnaden ökade lite på grund av att kommunen gjorde en upplåning på 35 mkr 2011 som inte belastade hela 2011. Under 2012 har räntan varit lägre och har därför bidragit till att räntekostnaden inte ökat så mycket.

Medlemskapet i Kommuninvest säkrar kommunens tillgång till lån och relativt låga räntor. I de finansiella kostnaderna ingår även den finansiella delen av kommunens pensionsavsättningar. Räntekostnaden för pensionsavsättningarna var 164 tkr (382 tkr 2011).

Ränteintäkterna ökade med cirka 1,3 mkr 2012 beroende på ränta på insatt kapital hos Kommuninvest och uttagna borgensavgifter till Torsby Bostäder.

Utveckling av finansnettot



Skatter och bidrag

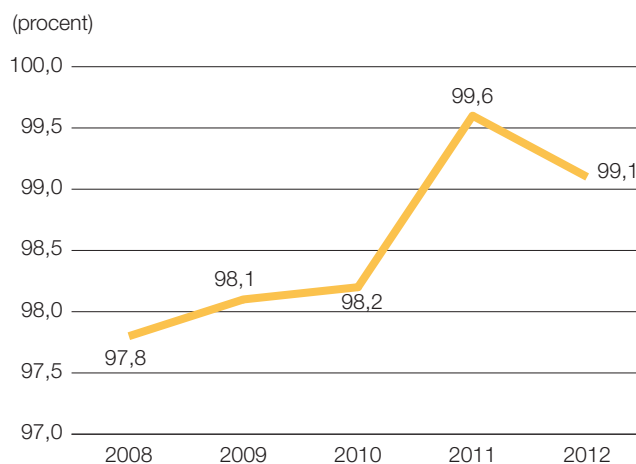
Årets skatteintäkter uppgick till totalt 467 mkr, vilket innebar en ökning från 2011 (456 mkr). Statsbidragen för 2012 var totalt 195 mkr (199 mkr 2011). Det betyder att intäkterna var 7,6 mkr högre än föregående år.

Jämfört med budget var intäkterna 0,1 mkr högre. En lägre skatteavräkning med 5,7 mkr kompensades av att intäkterna från den kommunala fastighetsavgiften blev 1,5 mkr högre än budgeterat och att intäkterna för utjämningsbidragen blev 4,3 mkr högre än budgeterat.

Verksamhetens nettokostnad

De externa nettokostnaderna uppgick till 646 mkr, vilket var 2,6 mkr mindre än budgeterat. 2011 var nettokostnaderna 641 mkr. Därmed har nettokostnaderna ökat med 0,8 procent under året. En betydande ekonomisk faktor för kommunen är hur nettokostnaderna och finansnettot utvecklas i förhållande till skatter och bidrag. Denna relation, nettokostnadsandelen, visar hur stor del av skatter och bidrag som går till den löpande verksamheten. Om nettokostnaderna överstiger skatter och bidrag betyder det att kommunen måste låna pengar till driften. Nettokostnadsandelen beräknas genom att nettokostnaderna inklusive finansnetto jämförs med skatteintäkter och generella statsbidrag. Om procentsatsen är 100 eller lägre betyder det att kommunen, i princip, klarar det lagstadgade balanskravet. En procentsats under 100 visar att det även finns utrymme för att göra investeringar med egna pengar eller amortera av på lånen.

Nettokostnadsandel



Pensioner

I kommunens pensionskostnader under året ingår följande delar:

- Ålderspension på cirka fem procent av utbetalda löner. Kostnaden bokförs på den verksamhet där den anställdes lön bokförs. Denna kostnad var 17,7 mkr. Här tillkommer en löneskatt på 24,26 procent (4,3 mkr).
- Faktiska pensioner som utbetalats till tidigare anställda uppgick till 16,3 mkr. Löneskatten för dessa uppgick till 4 mkr.
- Försäkringspremie för pensioner. Utgiften uppgick till 3,8 mkr. Denna försäkring har kommunen tecknat för att trygga kommunens pensionsskuld.
- Pensionsförpliktelser som intjänats före 1998 redovisas utanför balansräkningen som en ansvarsförbindelse. Beloppet uppgick vid årets slut till 370 mkr inklusive löneskatt.

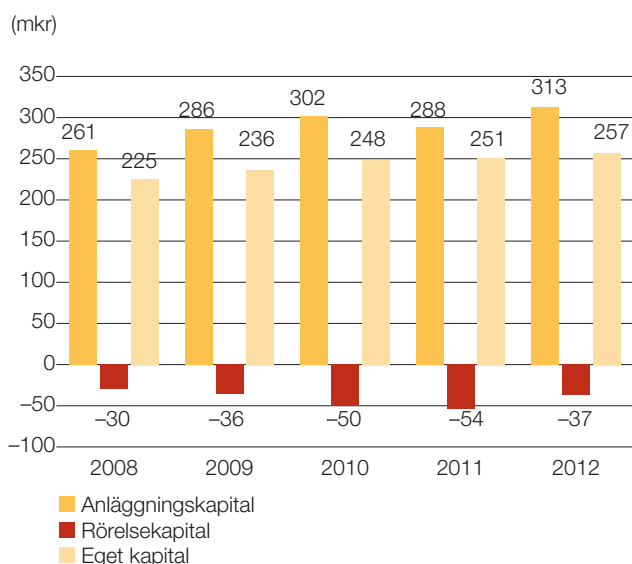


Foto: Per Eriksson

Eget kapital

I det egna kapitalet ingår kommunens anläggningskapital och rörelsekapital. Det egna kapitalet är skillnaden mellan kommunens tillgångar och skulder. Den 31 december 2012 uppgick det egna kapitalet till 257 mkr vilket var en ökning med 5,8 mkr (årets resultat).

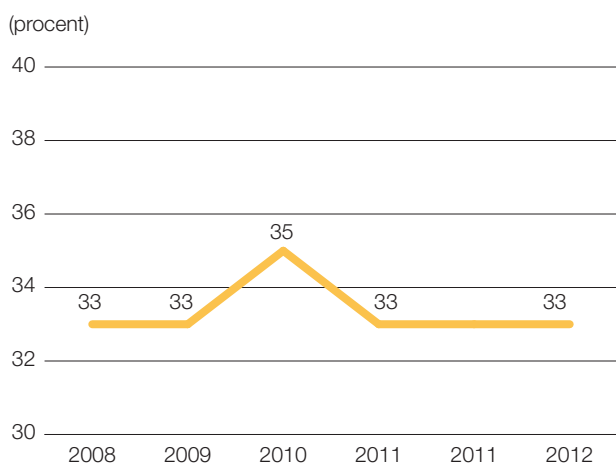
Utveckling eget kapital



Soliditet

Soliditeten är ett nyckeltal som visar eget kapital i förhållande till totala tillgångar. För år 2012 var soliditeten 33 procent, samma nivå som 2011. En soliditet på 33 procent betyder att kommunens tillgångar till 33 procent är finansierade med egna medel och att 67 procent har finansierats genom att kommunen lånat pengar. Pensioner som intjänats före 1998 redovisas utanför balansräkningen som en ansvarsförbindelse. Skulle denna skuld ingå i balansräkningen skulle kommunen ha en soliditet som understiger noll, det vill säga negativ soliditet.

Utveckling av soliditeten



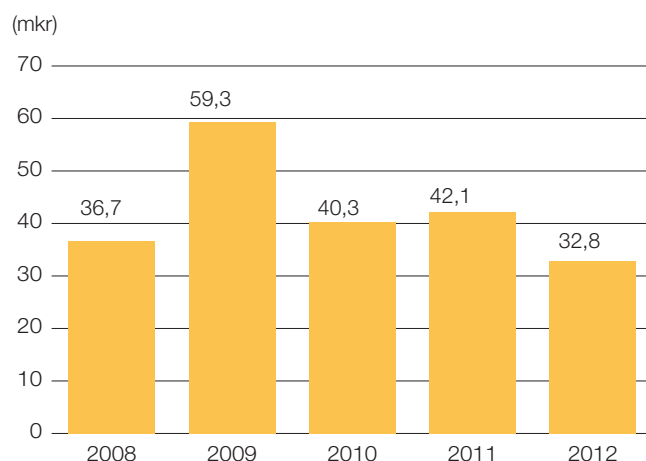
Likvida medel

De likvida medlen är pengar som kommunen snabbt kan ta i anspråk, det vill säga kassa och bankmedel. Den 31 december 2012 uppgick de likvida medlen till 32,8 mkr vilket var 9,3 mkr mindre än 2011. 2012 var investeringstakten fortsatt hög, men kommunen tog inga ytterligare lån utan finansierade investeringarna med egna pengar. Därför minskade de likvida medlen.

Rörelsekapitalet, skillnaden mellan omsättningstillgångar (kortfristiga fordringar och likvida medel) och kortfristiga skulder ökade från -37 mkr till -56 mkr.

Att rörelsekapitalet är negativt betyder att kommunens likvida medel inte räcker till att betala alla kortfristiga skulder, om de skulle förfalla till betalning.

Utveckling likvida medel



Finansieringsgrad

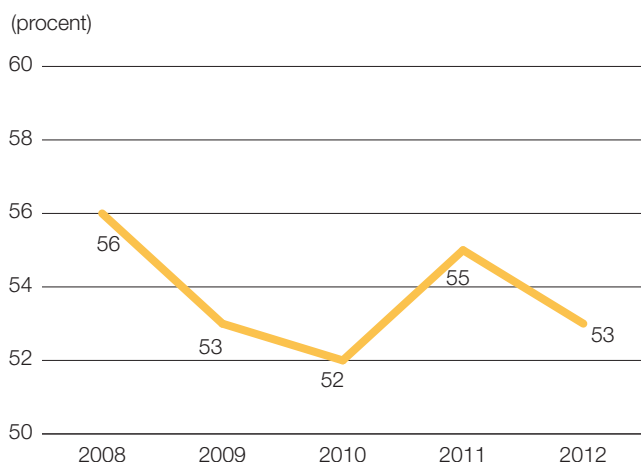
Vid bokslutet uppgick skulden på kommunens anläggningslån till 361,4 mkr, vilket var samma nivå som föregående år. De investeringar som gjordes under året har finansierats med likvida medel. Kommunen har inte gjort någon amortering på lån under året.

Tabellen nedan visar lånefinansieringsgraden, det vill säga relationen mellan total långfristig låneskuld och summan av anläggningstillgångar. Lånefinansieringsgraden anger hur stor del av tillgångarna som betalats med lånade medel. En långfristig skuld på 361,4 mkr och anläggningstillgångar värda 680 mkr betyder att lånefinansieringsgraden för 2012 var 53 procent. Lånefinansieringsgraden har förbättrats, det vill säga minskat, tack vare att kommunen finansierat årets investeringar med likvida medel.

Huvuddelen av kommunens anläggningslån är relativt kortfristiga med en fast ränta. Ambitionen är att ha lånens förfallodagar jämnt fördelade över en period på cirka tio år. Under året har kommunen inte gjort någon utlandsupplåning. I de fall kommunen har finansierat bostadsbyggande med lån, betalas

lånekostnaderna med hyran. Övriga lånekostnader betalas via kommunalskatten.

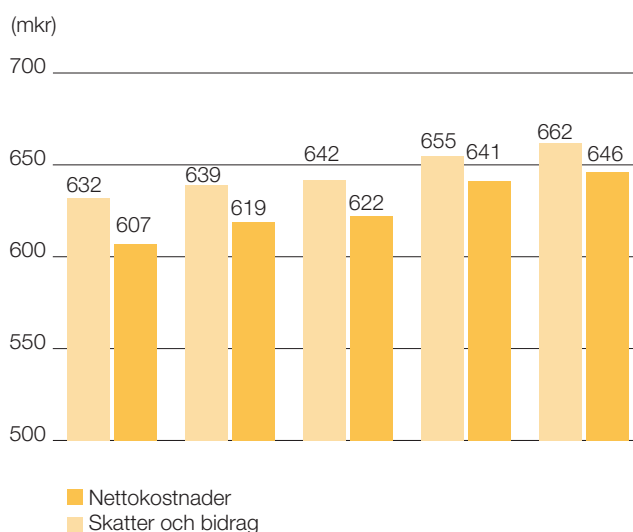
Lånefinansieringsgrad



Utveckling av nettokostnader

Nettokostnaden är skillnaden mellan intäkter och kostnader. Ökningen av nettokostnaden ska helst inte vara högre än ökningen av skatte- och bidragsintäkter, för att kommunen inte ska få ekonomiska underskott i verksamheterna. Diagrammet intill visar utvecklingen av nettokostnader samt skatte- och bidragsintäkter. Överskottet av intäkterna ska vara tillräckligt stort för att minst klara av räntekostnader och pensionsutbetalningar.

Utveckling av nettokostnad samt skatte- och bidragsintäkter



Investeringsredovisning

Nämnd	Total budget	Redovisat 2012-12-31	Avvikelse
Kommunstyrelsen	-103 336,8	-55 020,0	48 316,8
Barn- och utbildningsnämnden	-1 104,4	-778,6	325,8
Omsorgsnämnden	-583,9	-84,9	499,0
Miljö-, bygg- och räddningsnämnden	-5 071,1	-4 153,1	918,0
Summa investeringar totalt	-110 096,2	-60 036,6	50 059,6

Foto: Per Eriksson



Driftredovisning

Jämförelse mellan nettoutfall och nettobudget

Nämnd/styrelse tkr	Nettoutfall 2012-12-31	Budget 2012-12-31	Avvikelse tkr*	Avvikelse %
Kommunfullmäktige	-951	-1 465	514	35,1
Kommunstyrelsen	-132 027	-135 968	3 941	2,9
Barn- och utbildningsnämnden	-240 428	-237 300	-3 128	-1,3
Omsorgsnämnden	-258 448	-258 840	392	0,2
Miljö-, bygg- och räddningsnämnden	-17 615	-18 017	402	2,2
Valnämnden	-27	0	-27	
Överförmyndare	-1 281	-1 300	19	1,4
Totalt	-650 777	-652 890	2 113	0,3

*Inget tecken före siffran betyder att resultatet är lägre än budgeterat, medan minustecken betyder att resultatet är högre än budgeterat.

Analys av nettokostnadsutvecklingen

Jämförelse mellan resultatet 2012 och 2011

Nämnd/styrelse tkr	Nettoutfall 2012-12-31	Nettoutfall 2011-12-31	Förändring tkr*	Förändring %
Kommunfullmäktige	-951	-1 384	434	31,3
Kommunstyrelsen	-132 027	-142 558	10 531	7,4
Barn- och utbildningsnämnden	-240 428	-236 630	-3 799	-1,6
Omsorgsnämnden	-258 448	-257 255	-1 193	-0,5
Miljö-, bygg- och räddningsnämnden	-17 614,9	-16 959,3	-656	-3,9
Valnämnden	-27	-10	-17	-168,7
Överförmyndare	-1 281	-1 239	-42	-3,4
Nettokostnadsutveckling totalt	-650 777	-656 035	5 258	0,8

*Inget tecken före siffran betyder att nettokostnaden har minskat mot föregående år, medan minustecken betyder att nettokostnaden ökat mot föregående år.

Kommunens personal Antal medarbetare och åldersstruktur

På grund av byte av personalsystem 2012 har det inte varit möjligt att få fram korrekt statistik för antalet årsarbetare. Eftersom det inte går att kvalitetssäkra dessa siffror redovisar kommunen inte dessa för 2012.

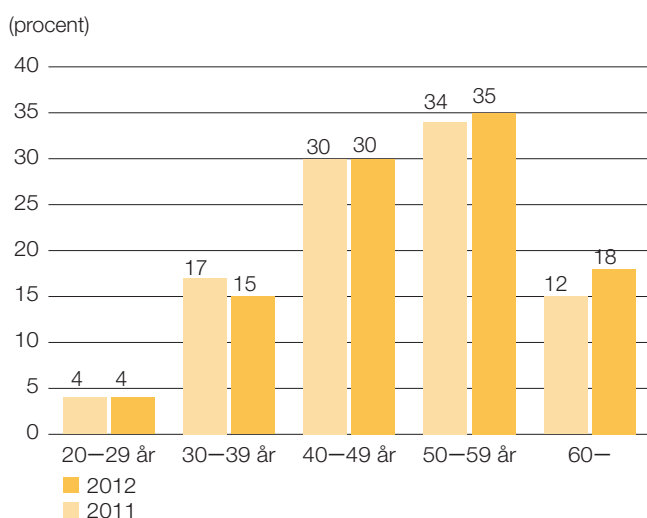
Kommunen har 1 079 medarbetare med tillsvidareanställningar (2011: 1 084).

Antal tillsvidareanställda per förvaltning och ålder

Förvaltning	0-19	20-29	30-39	40-49	50-59	60-	Summa
Kommunstyrelsen	0	6	31	47	80	56	220
Barn- och utbildningsnämnden	0	11	45	99	119	54	328
Omsorgsnämnden	0	17	79	166	169	81	512
Miljö-, bygg- och räddningsnämnden	0	2	2	5	5	2	16
Överförmyndarnämnden	0	0	3	0	0	0	3
Summa	0	36	160	317	373	193	1 079

Snittåldern bland Torsby kommuns tillsvidareanställda är 49 år. Den "äldsta" personalgruppen finns inom kommunstyrelsens förvaltningar där snittåldern är 51 år.

Åldersfördelning i procent, tillsvidareanställda



Könsfördelning och sysselsättningsgrad

Av de tillsvidareanställda är 78,8 procent kvinnor och 21,2 procent män. Mest kvinnodominerad är omsorgsförvaltningen där 91,4 procent av de tillsvidareanställda är kvinnor.

Den genomsnittliga sysselsättningsgraden för tillsvidareanställda i kommunen är 89,7 procent. Lägst sysselsättningsgrad (som andel av heltid) har kvinnorna i omsorgsförvaltningen med 83,3 procent i genomsnitt. Högst är sysselsättningsgraden bland män i kommunstyrelsens förvaltning med 97,6 procent.

Av de totalt 1 079 tillsvidareanställda är det 337 som arbetar deltid. Av dessa arbetar 248 inom omsorgsförvaltningen.

Lön

Medellönen (heltid) för tillsvidareanställda kvinnor är 24 542 kr/månad, medellönen för männen är 27 489 kr/månad. Räknat utifrån ett heltidsmått är kvinnornas lön 89 procent av männens.

Sjukfrånvaro

Sjukfrånvaron ökade något totalt och bland män, samtidigt som den minskade bland kvinnor. Sjukskrivningar i längre än 60 dagar minskade 2012.

Siffrorna för 2011 gäller för hela året medan 2012 gäller för perioden maj-december.

Sjukfrånvaro alla anställda

Tabellen nedan visar sjukdomsrelaterad frånvaro räknad som andel av tillgänglig arbetstid i timmar.

Sjukfrånvarotid – alla anställda	Totalt i %	
	2012	2011
Total sjukfrånvaro	4,14	4,00
Summa tid med långtidssjukfrånvaro (60 dagar eller mer)	36,01	50,06
Sjukfrånvarotid för kvinnor	4,23	4,36
Sjukfrånvarotid för män	3,84	2,92
Sjukfrånvarotid 29 år eller yngre	1,88	3,34
Sjukfrånvarotid i åldersgruppen 30-49 år	3,85	3,73
Sjukfrånvarotid i åldersgruppen 50 år och äldre	4,88	4,35

Total sjukfrånvaro i procent per förvaltning samt hur stor del av sjukfrånvaron som var långtidssjukskrivningar (60 dagar eller mer).

Förvaltning	Total sjuk- frånvarotid	60 dagar eller mer
Kommunstyrelsen	4,27	32,58
Barn- och utbildningsnämnden	3,08	30,15
Omsorgsnämnden	5,11	36,85
Miljö-, bygg- och räddningsnämnden	1,11	0,00

Friskvård

Torsby kommun satsar på olika former av friskvård, såväl psykisk som fysisk, för sina anställda. Syftet är att få en personal som trivs och mår bra på jobbet. Kommunen anser att ett varierat utbud av friskvård leder till bättre hälsa och trivsel och därmed en bättre service till kommuninvånarna.

Politisk organisation

Torsby kommun leds av kommunfullmäktige. För att utföra den verksamhet som fullmäktige beslutar om finns kommunstyrelsen och fyra nämnder: barn- och utbildningsnämnden, miljö-, bygg- och räddningsnämnden, omsorgsnämnden och valnämnden. I kommunen finns också en överförmyndare. Kommunfullmäktige har till sin hjälp en valberedning och politiskt valda revisorer med stöd av sakkunniga.

Nämnder och styrelser från 2010 (Siffror inom parentes avser det antal utskott nämnden/styrelsen har)	Antal ledamöter
Kommunstyrelsen (2)	11
Barn- och utbildningsnämnden (1)	11
Omsorgsnämnden (1)	11
Miljö-, bygg- och räddningsnämnden	9
Valnämnden	7
Överförmyndarnämnden	3

Kommunfullmäktige

Kommunfullmäktige, som är kommunens högsta beslutande organ, har 31 ledamöter (mandat). Ordförande är Eva-Lena Gustavsson (S), vice ordförande Mikael Persson (M) och 2:e vice ordförande är Carina Nordqvist (S).

Kommunstyrelsen och nämnderna

Kommunstyrelsen är kommunens ledande politiska förvaltningsorgan och har ansvaret för hela kommunens utveckling och ekonomiska förvaltning. Kommunstyrelsen leder och samordnar planering och uppföljning av kommunens ekonomi och verksamheter. Utöver kommunstyrelsen har kommunen fyra kommunala nämnder med olika ansvarsområden.

Nämnderna ska följa de mål och riktlinjer som kommunfullmäktige beslutar. Nämnderna är också skyldiga att se till att verksamheterna bedrivs på ett ändamålsenligt och effektivt sätt. Ordförande i kommunstyrelsen, och kommunalråd, är Håkan Laack (S). Vice ordförande är Anna-Lena Carlsson (M).

Nämnd/ styrelse	Ledamot/ ersättare	De politiska partierna						
		S	MP	V	M	C	KD	FP
KS	Ledamot	6		1	2	2		
	Ersättare	6		1	3			1
BUN	Ledamot	6		1	3	1		
	Ersättare	6		1	2	1		1
ON	Ledamot	6		1	2	1		1
	Ersättare	6		1	3	1		
MBR	Ledamot	5		1	2	1		
	Ersättare	5	1		2	1		
ValN	Ledamot	4		1	2			
	Ersättare	4		1	1	1		1
ÖFN	Ledamot	2			1			
	Ersättare	2			1			

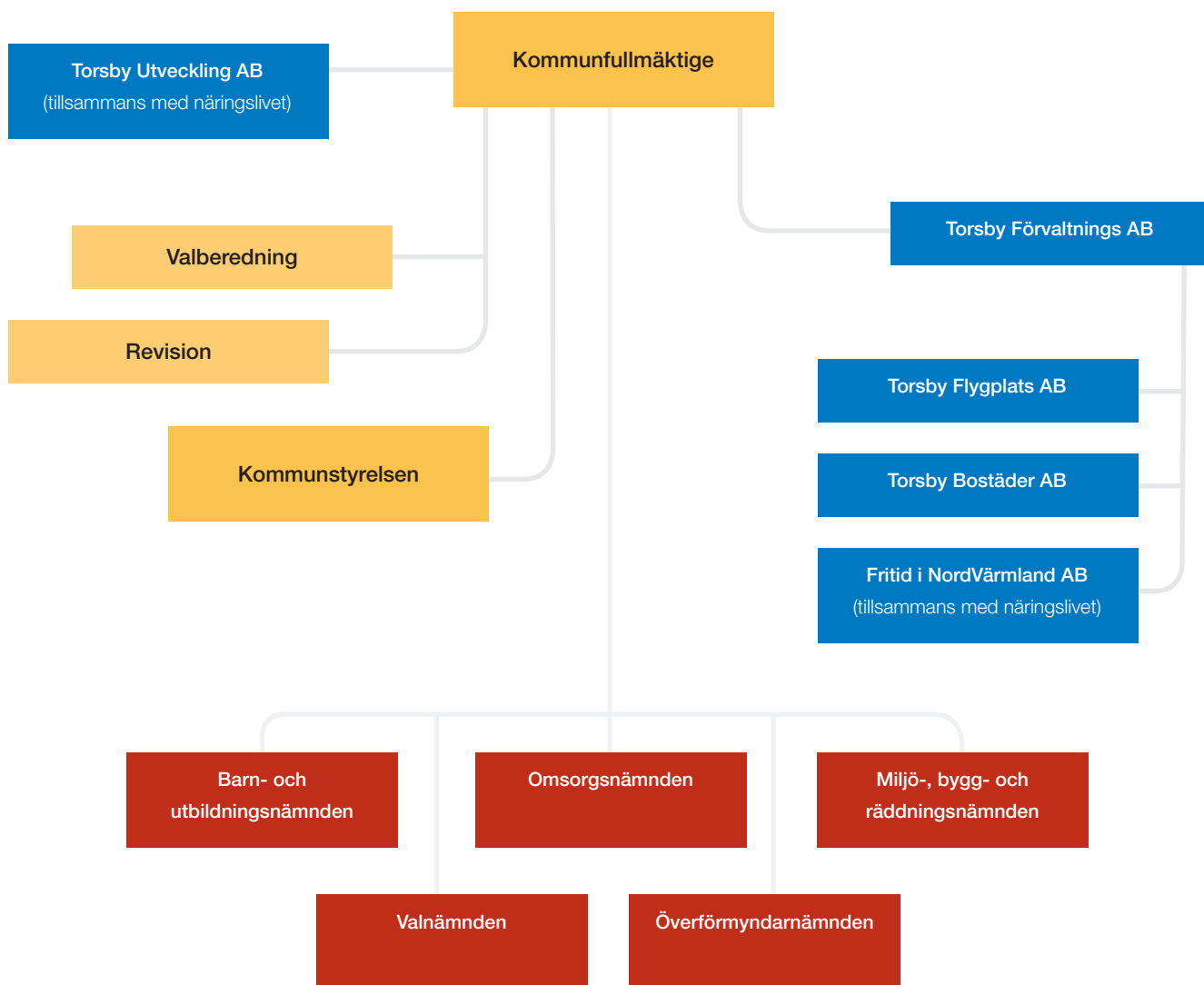
Partiernas representation

De politiska partierna har olika många platser i nämnder och styrelser bland annat beroende på partiets storlek. I några nämnder och styrelser är vissa partier endast representerade på ersättarplats.

Mandatfördelning

Politiskt parti	Antal mandat
Socialdemokraterna	15
Moderata samlingspartiet	7
Centerpartiet	3
Vänsterpartiet	3
Miljöpartiet de gröna	1
Folkpartiet	1
Obunden	1
	31

Organisationsschema





Räkensåker

Räkenskaper

Redovisning kommunen och koncernen

Resultaträkning

tkr	Not	Kommunen		Koncernen	
		2012	2011	2012	2011
Verksamhetens intäkter		218 528	211 993	280 875	273 086
Verksamhetens kostnader		-827 984	-824 630	-870 173	-867 469
Avskrivningar enligt plan	I	-30 150	-28 224	-36 750	-34 550
Avskrivningar utöver plan	I	-6 928	0	-6 928	0
Verksamhetens nettokostnader		-646 533	-640 861	-632 975	-628 933
Skatteintäkter	II	443 750	434 393	443 750	434 393
Generella statsbidrag och utjämning		218 674	220 469	218 674	220 469
Finansiella intäkter		2 370	1 031	2 000	793
Finansiella kostnader		-12 414	-12 219	-16 958	-17 579
Minoritetens andel av resultatet		0	0	-195	-2
Årets skatt		0	0	-776	-1 656
Resultat före extraordinära poster		5 846	2 813	13 519	7 485
Årets resultat	III	5 846	2 813	13 519	7 485

Balansräkning kommunen och koncernen

Balansräkning koncernen tkr	Not	Kommunen		Koncernen	
		2012	2011	2012	2011
TILLGÅNGAR					
<i>Materiella anläggningstillgångar</i>					
Mark, byggnader och tekniska anläggningar	III	622 146	600 145	871 010	851 324
Maskiner och inventarier	IV	20 678	19 624	23 226	21 900
Pågående nyanläggning		0	0	0	0
		642 823	619 769	894 235	873 224
<i>Finansiella anläggningstillgångar</i>					
Värdepapper och andelar		6 570	5 563	13 383	5 516
Långfristiga fordringar		30 365	28 828	1 599	2 734
		36 935	34 390	14 982	8 249
Summa anläggningstillgångar		679 758	654 160	909 217	881 474
<i>Omsättningstillgångar</i>					
Förråd		1 185	1 380	1 386	1 591
Fordringar	VI	58 166	58 118	61 871	59 248
Kassa och bank	VII	32 779	42 062	38 962	55 791
Summa omsättningstillgångar		92 130	101 560	102 219	116 630
Summa tillgångar		771 888	755 719	1 011 436	998 103
EGET KAPITAL, AVSÄTTNINGAR OCH SKULDER					
<i>Eget kapital</i>					
Anläggningskapital	VIII	312 816	287 702	390 940	350 973
Rörelsekapital		-56 088	-36 821	-72 390	-45 944
Summa eget kapital		256 728	250 882	318 550	305 030
Minoritetens andel		0	0	13 520	7 485
				1 524	1 440
<i>Avsättningar</i>					
Avsättning för pensioner m m		5 542	5 057	9 246	16 426
Summa avsättningar		5 542	5 057	9 246	16 426
<i>Långfristiga skulder</i>					
Anläggningslån	IX	361 400	361 400	507 507	512 634
Summa långfristiga skulder		361 400	361 400	507 507	512 634
<i>Kortfristiga skulder</i>					
Leverantörsskulder		25 658	23 066	34 412	29 038
Checkräkningskredit (limit 30 000 tkr)		0	0	5 480	5 415
Övriga kortfristiga skulder		122 560	115 314	134 717	128 120
Summa kortfristiga skulder		148 218	138 380	174 609	162 573
Summa eget kapital och skulder		771 888	755 719	1 011 436	998 103

Ställda säkerheter och ansvarsförbindelser

tkr	Not	Kommunen		Koncernen	
		2012	2011	2012	2011
Borgensåtaganden		150 126	133 492	1 318	1 566
Pensionsförpliktelser	XI	370 003	370 878	370 003	370 878
Investeringsbidrag med villkorlig återbetalningsskyldighet				0	0
Garantiåtaganden Fastigo				139	128
Företagsinteckningar				245	245
Fastighetsinteckningar				25 683	69 719
Summa		520 129	504 370	397 388	442 536

Torsby kommun har i april 1997 ingått en solidarisk borgen såsom för egen skuld för Kommuninvest i Sverige AB:s samtliga nuvarande och framtida förpliktelser. Samtliga 274 kommuner som per 2012-12-31 var medlemmar i Kommuninvest ekonomisk förening har ingått likalydande borgensförbindelser.

Mellan samtliga medlemmar i Kommuninvest ekonomisk förening har ingåtts ett regressavtal som reglerar fördelningen av ansvaret mellan medlemskommunerna vid ett eventuellt ianspråktagande av ovan nämnd borgensförbindelse. Enligt regressavtalet ska ansvaret fördelas dels i förhållande till storleken på de medel som respektive medlemskommun lånat av Kommuninvest i Sverige AB, dels i förhållande till storleken på medlemskommunernas respektive insatskapital i Kommuninvest ekonomisk förening.

Vid en uppskattning av den finansiella effekten av Torsby kommuns ansvar enligt ovan nämnd borgensförbindelse, kan noteras att per 2012-12-31 uppgick Kommuninvest i Sverige AB:s totala förpliktelser till 268 008 533 162 kronor och totala tillgångar till 272 786 307 725 kronor. Kommunens andel av de totala förpliktelserna uppgick till 637 308 619 kronor och andelen av de totala tillgångarna uppgick till 647 958 960 kronor.

Fem år i sammandrag kommunen

Resultaträkning, mkr	2012	2011	2010	2009	2008
Verksamhetens nettokostnader	- 646	- 641	- 622	- 619	- 607
Skatter och bidrag	662	655	642	639	632
Finansnetto	- 10	- 11	- 9	- 8	- 11
Årets resultat	6	3	11	12	14
Balansräkning, mkr	2012	2011	2010	2009	2008
Mark och byggnader	622	600	580	557	538
Maskiner och inventarier	21	19	18	19	17
Värdepapper, aktier och andelar	7	6	6	3	3
Långfristiga fordringar	30	29	29	40	40
Pågående arbeten					
Summa anläggningstillgångar	680	654	633	619	598
Övriga fordringar	59	60	37	43	25
Kassa och bank	33	42	40	59	56
Summa omsättningstillgångar	92	102	77	102	81
Summa tillgångar	772	756	710	721	679
Anläggningskapital	313	288	302	286	261
Rörelsekapital	- 56	- 36	- 54	- 50	- 36
Summa eget kapital	257	252	248	236	225
Avsättningar pensioner	6	5	5	5	5
Anläggningslån	361	361	326	328	332
Kortfristiga skulder	148	138	131	152	117
Summa eget kapital och skulder	772	756	710	721	679
Folkmängd 31/12	12 219	12 312	12 414	12 508	12 707

Kassaflödesanalys

tkr	Kommunen		Koncernen	
	Bokslut 2012	Bokslut 2011	Bokslut 2012	Bokslut 2011
DEN LÖPANDE VERKSAMHETEN				
Årets resultat	5 846	2 813	13 519	7 485
<i>Justeringar:</i>				
Avskrivningar	30 150	28 224	36 750	34 550
Nedskrivningar	6 328	0	6 328	0
Övriga justeringar			-568	-4
Avsättningar/minoritetsintressen	485	328	-7 180	6 897
Realisationsresultat	31	292	-834	52
Överföring till eget kapital	0	0		
Förändring förråd	195	130	205	107
Förändring kortfristiga fordringar	-48	-23 131	2 623	-22 293
Förändring leverantörsskulder	2 592	3 805	5 374	6 238
Förändring övriga kortfristiga skulder	7 246	3 754	6 597	6 360
Kassaflöde från den löpande verksamheten	52 825	16 215	62 814	39 392
INVESTERINGSVERKSAMHETEN				
Inköp av inventarier	-6 730	-4 141	-7 747	-5 732
Försäljning av inventarier	160	0	160	0
Inköp av anläggningstillgångar	-53 324	-49 417	-98 996	-54 689
Försäljning av anläggningstillgångar	331	4 000	38 919	4 450
Pågående arbeten	0	0	-186	0
Aktier och andelar	-1 008	-10	-7 867	-10
Ökning/minskning av finansiella fordringar	-1 537	89	1 135	-873
Kassaflöde från investeringsverksamheten	-62 108	-49 479	-74 582	-56 854
FINANSIERINGSVERKSAMHETEN				
Nya lån	0	35 000	0	35 000
Minskning långfristiga fordringar	0	0	0	0
Förändring övriga långfristiga skulder			0	0
Checkräkningskredit	0	0	65	-83
Amorteringar	0	0	-4 136	-15 338
Justering kortfristig del av långfristig skuld	0	0	-991	-1 151
Kassaflöde från finansieringsverksamheten	0	35 000	-5 062	18 428
Årets kassaflöde	-9 283	1 736	-16 830	966
IB Likvida medel	42 062	40 326	55 792	54 826
UB Likvida medel	32 779	42 062	38 962	55 792

Redovisning va-kostnader

Från 2007 gäller en ny vattenlag. I lagen föreskrivs att kostnader och intäkter för vatten- och avloppshantering ska särredovisas i kommunernas årsredovisningar. Hur detta ska ske finns inte klart uttalat annat än att separata resultat- och balansräkningar borde upprättas. För att kunna göra detta korrekt har kommunen gjort en del justeringar i kommunens datasystem. Kommunen arbetar fortfarande med att kunna visa en korrekt balansräkning. Därför redovisas ännu så länge bara en resultaträkning för va-verksamheten.

Affärsverksamhet va – vatten och avlopp

Vatten och avlopp tkr	Bokslut 2012	Bokslut 2012	Bokslut 2011
VERKSAMHETENS INTÄKTER			
Brukningavgifter	20 631	20 566	20 857
Interna intäkter	2 650	2 979	2 702
	23 281	23 545	23 559
VERKSAMHETENS KOSTNADER			
Externa kostnader	-15 987	-15 876	-16 138
Interna kostnader	-2 290	-2 593	-2 407
Avskrivningar	-3 029	-3 128	-2 970
	-21 306	-21 597	-21 515
Verksamhetens nettokostnader	1 975	1 948	2 044
Finansiella intäkter	0	0	0
Finansiella kostnader	-2 724	-2 878	-2 857
Periodens driftresultat	-749	-930	-813
Skattebidrag			
Årets resultat	-749	-930	-813

Redovisningsprinciper

Redovisningen har skett enligt god redovisningssed. Årsredovisningen har upprättats enligt lag om kommunal redovisning och i allt väsentligt i enlighet med Rådet för kommunal redovisnings rekommendationer. En avvikelse finns: Torsby kommun har enligt beslut i kommunfullmäktige 22 oktober 2012, § 98 inte intäktsfört återbetalda sjukförsäkringspremier från AFA på 14,7 mkr utan bokförts på balanskonto för att i första hand användas till personalutveckling (bl.a. 3 mkr till förmån för CV-projektet under ansvar personalchefen). Därmed har Torsby kommun inte följt de rekommendationer som getts.

- Bokföringen för redovisningsåret har avslutats 2013-02-21. Fakturor avseende 2012 har registrerats fram till och med 2013-01-22. Fakturor som inkommit efter 2012-01-22 och avser tiden före har, då beloppen varit av väsentlig betydelse, bokförts i rätt period som interimsskuld (upplupna kostnader).
- Löner, semesterersättningar och övriga löneförmåner har redovisats enligt god redovisningssed.
- Upplupna kostnads- och intäktsräntor per den 31 december 2012 har bokförts om de varit av väsentlig storlek.
- Fakturor utställda efter den 31 december 2012 är periodiserade till den perioden de avser.
- Statsbidrag och skatteintäkter har beräknats enligt gällande rekommendationer vid bokslutstillfället.
- Interndebitering har skett på förvaltningarnas lönesummor med följande procentpåslag:
31,42 förtroendevalda och uppdragstagare
41,30 anställda grupp 1, med kommunal kompletteringspension
32,25 övriga anställda på kommunala avtal AB grupp 2
26,87 anställda under 26 år.
- I procentpåslaget för anställda grupp 1 ingår 2 % för att i första hand täcka kostnaden för semesterlöneskuldens förändring under året samt för förändring av okompenserad övertid. Semesterlöneskulden har stämts av per den 31 december 2012. Överskjutande del ska användas att minska kommunens totala skuld inklusive avsättningar och ansvarsförbindelser.
- Sociala avgifter har bokförts och utbetalats varje månad. December månads avgifter är skuldförda.
- Semesterlöneskuld, okompenserad övertid samt sociala avgifter på dessa är bokförda som en kortfristig skuld.
- Kommunens pensionskulda för beräknade pensionsutbetalningar till arbetstagare och pensionärer återfinns i bokslutet som tre olika delar, allt redovisat enligt gällande lagstiftning och rekommendationer. Avsättningar för pensioner omfattar kompletterande ålderspension samt garantipensioner. Den skuld som avsåg intjänade pensioner under åren 1998 och 1999 samt vissa regleringsposter därefter har lösts under 2004. Intjänad pension från och med år 2000, det vill säga den individuella pensionen, kostnadsbokförs under intjänandeåret och utbetalas i början av påföljande år. I bokslutet redovisas denna skuld som en kortfristig skuld. Intjänade pensioner före 1998 återfinns i bokslutet under ansvarsförbindelser och ingår alltså inte i balansräkningens poster.
- Periodisering av löneskatt: Under år 2012 har löneskatt på intjänade pensioner kostnadsförts och redovisas som kortfristig skuld och löneskatt på pensionsavsättningen redovisas som långfristig skuld.
- Anläggningstillgångarna har i balansräkningen upptagits till anskaffningsvärdet efter avdrag för investeringsbidrag och planenliga avskrivningar. Avskrivningarna görs efter en bedömning av tillgångarnas nyttjandeperiod efter viss vägledning av Sveriges Kommuner och Landstings förslag till avskrivningar.
- Kapitalkostnader beräknas efter nominell metod. Avskrivningar beräknas på tillgångarnas ursprungliga anskaffningsvärde. Internränta beräknas på bokfört värde. För år 2012 har internräntan uppgått till 4,2 %.
- Koncernredovisning har gjorts enligt gällande lag.
- Externredovisning: I den externa resultaträkningen har eliminering gjorts för alla interna debiteringar som hyror, avgifter och tjänster.
- Rapportering: Genom användandet av Excel vid rapportering samt genom avrundning från sek till tkr kan det uppstå viss avvikelse i rapporten (max 1 tkr).
- Leasingkostnader (10 650 tkr) har redovisats enligt reglerna för operationell leasing.
- Torsby kommun har i april 1997 ingått en solidarisk borgen såsom för egen skuld för Kommuninvest i Sverige AB:s samtliga nuvarande och framtida

förpliktelser. Samtliga 274 kommuner som per 2012-12-31 var medlemmar i Kommuninvest ekonomisk förening har ingått likalydande borgensförbindelser. Mellan samtliga medlemmar i Kommuninvest ekonomisk förening har ingåtts ett regressavtal som reglerar fördelningen av ansvaret mellan medlemskommunerna vid ett eventuellt ianspråktagande av ovan nämnd borgensförbindelse. Enligt regressavtalet ska ansvaret fördelas dels i förhållande till storleken på de medel som respektive medlemskommun lånat av Kommuninvest i Sverige AB, dels i förhållande till storleken på medlemskommunernas respektive insatskapital i Kommuninvest ekonomisk förening. Vid en uppskattning av den finansiella effekten av Torsby kommuns ansvar enligt ovan nämnd borgensförbindelse, kan noteras att per 2012-12-31 uppgick Kommuninvest i Sverige AB:s totala förpliktelser till 268 008 533 162 kronor och totala tillgångar till 272 786 307 725 kronor. Kommunens andel av de totala förpliktelserna uppgick till totalt 637 308 619 kronor och andelen av de totala tillgångarna uppgick till 647 958 960 kronor.

Begreppsförklaringar

- Anläggningstillgångar = Tillgångar som är avsedda för stadigvarande bruk.
- Anläggningskapital = Skillnad mellan anläggningstillgångarna och de långfristiga skulderna.
- Avskrivning = Planmässig värdeminskning av anläggningstillgångar.
- Balansräkning = Visar den ekonomiska ställningen och hur den förändrats under året. Tillgångarna visar hur kommunen har använt sitt kapital respektive hur kapitalet har anskaffats.
- Eget kapital = Den del av tillgångarna som är finansierad med egna medel. Delas upp i rörelsekapital och anläggningskapital.
- Kapitalkostnad = Benämning för internränta och avskrivningar.
- Kortfristig skuld = Skulder med löptid kortare än ett år.
- Nettokostnad = Verksamhetens driftkostnad efter avdrag för driftbidrag, avgifter och ersättningar.
- Omsättningstillgångar = Tillgångar ej avsedda för långvarigt bruk (till exempel kundfordringar, förråd, bank, kassa).
- Periodisering = Fördelning av kostnader och intäkter på de redovisningsperioder i vilka de verkligen uppstår.
- Resultaträkning = Visar hur det egna kapitalet har förändrats under året.
- Rörelsekapital = Skillnaden mellan omsättningstillgångar och kortfristiga skulder.
- Soliditet = Visar hur stor del av det totala kapitalet som är eget kapital.
- Finansnetto = Finansiella intäkter (till exempel räntor) minus finansiella kostnader (till exempel räntor på våra lån).

Noter

	Kommunen		Koncernen	
	2012-12-31	2011-12-31	2012-12-31	2011-12-31
Not I				
AVSKRIVNINGAR				
<i>Koncernen</i>				
Byggnader	-26 905	-25 154	-32 760	-30 860
Avskrivningar utöver plan	-6 928	0	-6 928	0
Inventarier	-3 246	-3 069	-3 991	-3 689
	-37 078	-28 224	-43 678	-34 550
Not II				
SKATTE- OCH BIDRAGSINTÄKTER				
Skatteintäkter	438 104	423 558		
Skatteavräkning	5 645	10 835		
Kommunalekonomisk utjämning	189 093	193 591		
Kommunal fastighetsavgift	23 520	21 423		
LSS-utjämningsbidrag/-avgift	6 062	5 455		
Sysselsättningsstöd	0	0		
	662 424	654 862		
Not III				
ÅRETS RESULTAT				
Torsby kommun			5 846	2 813
Torsby Förvaltnings AB			-19	-15
Torsby Flygplats AB			26	22
Fritid i NordVärmland AB			2 978	8
Torsby Bostäder AB			3 889	3 899
Torsby Utvecklings AB (49 %)			67	119
Koncernmässiga justeringar			732	639
			13 519	7 485
Not IV				
BYGGNADER OCH MARK				
Akkumulerade anskaffningsvärden				
Vid årets början	939 267	894 418	1 256 318	1 206 442
Nyanskaffningar	53 324	49 417	94 587	54 689
Avyttringar, utrangeringar och korrigeringar	-822	-4 568	-38 546	-4 813
	991 769	939 267	1 312 359	1 256 318
<i>Akkumulerade avskrivningar enligt plan</i>				
Vid årets början	-339 122	-314 245	-404 993	-374 468
varav ackumulerade nedskrivningar	-59 399	-59 399	-59 399	-59 399
Avyttringar, utrangeringar och korrigeringar	396	277	396	335
Årets avskrivning enligt plan	-26 905	-25 154	-32 760	-30 860
Avskrivning utöver plan	-3 992	0	-3 992	0
	-369 623	-339 122	-441 349	-404 993
Bokfört värde vid årets slut	622 146	600 145	871 010	851 324
varav va-anläggningar	64 067	64 846	64 067	64 846

	Kommunen		Koncernen	
	2012-12-31	2011-12-31	2012-12-31	2011-12-31
Bokfört värde per fastighetskategori				
Markreserv	7 400	7 540	7 400	7 540
Verksamhetsfastigheter	270 492	255 578	270 492	255 578
Affärsfastigheter	126 489	129 647	375 353	380 826
Publika fastigheter	65 650	63 899	65 650	63 899
Fastigheter för annan verksamhet	137 478	129 122	137 478	129 122
Övriga fastigheter	1 046	1 100	1 046	1 100
Exploateringsfastigheter	4 621	4 289	4 621	4 289
Skogsfastigheter	8 970	8 970	8 970	8 970
Bokfört värde totalt för samtliga kategorier	622 146	600 145	871 010	851 324
Not V				
MASKINER OCH INVENTARIER				
<i>Akkumulerade anskaffningsvärden</i>				
Vid årets början	70 169	66 028	77 282	73 193
Nyanskaffningar	6 730	4 141	7 747	5 732
Avyttringar och utrangeringar	-18 252	0	-18 676	-1 643
	58 647	70 169	66 353	77 282
<i>Akkumulerade avskrivningar enligt plan</i>				
Vid årets början	-50 544	-47 475	-55 382	-53 312
varav ackumulerade nedskrivningar	-194	-194	-194	-194
Avyttringar och utrangeringar	18 032	0	18 457	1 619
Årets avskrivning enligt plan	-3 246	-3 069	-3 991	-3 689
Avskrivning utöver plan	-2 211	0	-2 211	0
	-37 969	-50 544	-43 127	-55 382
Bokfört värde vid årets slut	20 677	19 624	23 226	21 900
Not VI				
KORTFRISTIGA FORDRINGAR				
Kundfordringar	13 247	20 802	14 362	18 659
Skattefordringar	-6 261	-11 045	-6 184	-10 969
Interimsfordringar	51 207	46 805	54 535	49 413
Övriga fordringar	-27	1 556	-842	2 145
Kortfristiga placeringar	0	0	0	0
Summa kortfristiga fordringar	58 166	58 118	61 871	59 248
Not VII				
KASSA OCH BANK				
Torsby kommun			32 779	42 062
Torsby Förvaltnings AB			380	399
Torsby Flygplats AB			1 113	661
Fritid i NordVärmland AB			0	0
Torsby Bostäder AB			4 415	12 353
Torsby Utvecklings AB (49 %)			276	316
Summa kassa och bank			38 963	55 791

	Kommunen		Koncernen	
	2012-12-31	2011-12-31	2012-12-31	2011-12-31
Not VIII				
EGET KAPITAL				
<i>Koncernen</i>				
Ingående eget kapital			305 030	297 544
Årets resultat			13 519	7 485
Torsby Förvaltnings AB, aktieutdelning kommunen			0	0
Minoritetens andel			0	0
Övriga koncernmässiga justeringar			1	1
Utgående eget kapital koncernen			318 550	305 030
<i>Kommunen</i>				
<i>Anläggningskapital</i>				
Anläggningsstillgångar	679 758	654 160		
Anläggningslån	-361 400	-361 400		
Pensionsskuld	-5 542	-5 057		
Summa	312 816	287 702		
<i>Rörelsekapital</i>				
Omsättningstillgångar	92 130	101 560		
Kortfristiga skulder	-148 218	-138 380		
Summa	-56 088	-36 821		
Totalt eget kapital kommunen	256 728	250 882		
Not IX				
PENSIONSÄVSÄTTNINGAR				
Ingående avsättning	5 057	4 729		
Pensionsutbetalningar	-784	-669		
Nyintjänad pension	147	597		
Ränte- och basbeloppsuppräknings	204	147		
Förändring av löneskatt	95	64		
Övriga regleringar	823	189		
	5 542	5 057		
Not X				
LÅNGFRISTIGA SKULDER				
Ingående skuld	361 400	326 400	512 634	494 123
Nya lån	0	35 000	0	35 000
Övriga långfristiga skulder	0	0	0	0
Amorteringar	0	0	-4 136	-15 338
Återföring uppbokade amorteringar 2010	0	0	2 560	1 409
Uppbokning beräknade amorteringar 2011	0	0	-3 551	-2 560
Utgående skuld	361 400	361 400	507 507	512 634
<i>Fördelning anläggningslån</i>				
Torsby kommun			361 400	361 400
Torsby Bostäder AB			146 107	151 234
Fritid i Nordvärmland AB			0	0
Tuab (49 %)			0	0
Övriga långfristiga skulder			0	0
Summa			507 507	512 634

	Kommunen		Koncernen	
	2012-12-31	2011-12-31	2012-12-31	2011-12-31
Långfristiga lån				
Förfaller till räntejustering enligt följande				
2013	195 156	195 156		
2014–2018	166 244	166 244		
	361 400	361 400		
Not XI				
PENSIONSFRÖPLIKTELSE				
Ingående avsättning	370 879	336 347		
Pensionsutbetalningar	–15 501	–14 531		
Ränte- och basbeloppsuppräknings	14 771	8 280		
Förändring av löneskatt	–171	6 742		
Ändring av försäkringstekniska grunder	0	0		
Övriga regleringar	25	21 794		
Garanterad pensionsnivå	0	12 247		
	370 003	370 879		



Foto: Per Eriksson



TORSBY INFOCENTER

TOURIST CENTRE

Vildmark
Värmland

Verksamhetsberättelser

Barn- och utbildningsnämnden

Ordförande: Hans Lass (S)

Vice ordförande: Lillemor Wass-Ronge (M)

Antal ledamöter: 11

Barn- och utbildningsnämnden redovisade ett underskott på 3,1 mkr mot budget för 2012. Gymnasieskolan redovisade underskott även detta år, på 4,8 mkr, främst inom ungdomsgymnasiet men även inom komvux.

Under året avvecklade nämnden högstadiet i Stöllet, en ny förskola startades i Höljes och det utökades med avdelningar på Skogsbacken och i Oleby. Stjerneskolans införde skicross som idrottsämne.

Vad gäller nämndens mål sjönk andelen behöriga till gymnasiet till 83 procent, medan andelen gymnasieelever med fullt slutbetyg ökade något liksom den genomsnittliga betygspoängen i gymnasiet.

tkr	Utfall 2012	Budget 2012	Avvikelse	Utfall 2011	Utfall 2010
Intäkter	47 965	41 920	6 045	51 906	52 201
Kostnader	-288 394	-279 220	-9 174	-288 536	-289 388
Personalkostnader	-170 537	-166 021	-4 516	-166 675	-169 612
Övriga kostnader	-116 780	-112 081	-4 699	-120 805	-118 819
Kapitalkostnader	-1 077	-1 118	42	-1 056	-957
Driftnetto	-240 428	-237 300	-3 128	-236 630	-237 186
Driftbidrag	237 300	237 300		237 140	236 579
Förändring eget kapital	-3 128	0		510	-607



Verksamhet

Barn- och utbildningsnämnden ansvarar för förskola, familjedaghem, fritidshem, förskoleklass, grundskola, grundsärskola, kulturskola, gymnasieskola, gymnasiesärskola och kommunal vuxenutbildning. I kommunen fanns under 2012 två föräldrakooperativ, Vargen i Ambjörby och Kottarna i Torsby.

Kommunen hade även två friskolor, Transtrands friskola i Likenäs och Sörmarks friskola i Sörmark.

Viktiga händelser under året

- Barnafödandet fortsatte att öka. 123 barn föddes 2012.
- Genom utbyggnad har förskolan utökats med två avdelningar på Skogsbacken och i Oleby.
- I Höljes startade en ny förskola.
- Satsningen på en matematikutvecklare fortsatte. Test av elevers matematikkunskaper i årskurs 1 har visat på mycket goda resultat av arbetet. Hösten 2013 utökas satsningen till svenska och no/teknik.
- Högstadiet i Stället avvecklades.

- Under hösten beslutade barn- och utbildningsnämnden att resurstilldelningen till förskoleverksamheten delvis skulle grundas på närvarostatistik.
- Nämnden beslutade att flytta förskolorna Kilåsen och Småfolk till gamla fritidsgården (Virveln) inne i Torsby tätort.
- Antalet tjänster har minskat genom pensioneringar och därför har förvaltningen inte behövt säga upp någon personal.
- På skollädersidan har det skett en del förändringar. Både rektor och biträdande rektorer har nyrekryterats.
- Stjerneskolans elevantal fortsatte att minska. Det beror på att elevkullarna är mycket mindre än tidigare. Barn- och utbildningsnämnden arbetar därför med att ta fram en gymnasiestrategi.
- Idrottsdisciplinen skicross finns numera på Stjerneskolan.

Uppföljning av mål och verksamheter

	Utfall 2012-12-31	Prognos 2012	Budget 2012	Utfall 2011	Utfall 2010
Procent gymnasiebehöriga, årskurs 9, vt 2012	83 %	100 %	-----	90,4 %	84,8 %
Meritvärde för avgångselever årskurs 9, vt 2012	199,9	215	-----	198,6	204,2
Gymnasieelever med slutbetyg, vt 2011	96,4 %	94 %	-----	95,5 %	93,4 %
Genomsnittligt betygspoäng, gymnasieskolan, vt 2012	14,16	14,2	-----	13,71	13,3
Andel elever från annan kommun på gymnasiet	48 %	50 %	-----	48 %	48 %

Miljöredovisning

I samband med skyddsronder analyseras den fysiska och psykosociala arbetsmiljön. Arbetsmiljön diskuteras vid arbetsplatsträffar och i de årliga RUS-samtalen (resultat- och utvecklingssamtal) och även vid elevrådsmöten. Allergiombud finns för alla enheter.

Avvikelse mot budget

Barn- och utbildningsnämnden redovisade ett underskott på 3,1 mkr, vilket var 1,32 procent av budgeten. I beloppet ingår en återföring på 750 tkr från finansförvaltningen för den överavsättning av personalomkostnadspålägget som görs för att garantera att förändringen av semesterlöneskulden inte belastar kommunens resultat. Årets avtalsförhandling resulterade i en löneökning på 4,2 procent för lärarkollektivet. Det var drygt en procentenhet högre än budgeterat och innebar kostnadsökningar på cirka 1 mkr som inte täcktes av budgeten. I bokslutet har

även avgångsvederlag på cirka 800 tkr bokats. Sett till de olika verksamhetsgrenarna var det gymnasiet som hade störst underskott, 4,8 mkr mot budget. Ungdomsgymnasiets underskott var 1,4 mkr. Särskolegymnasiet redovisade ett underskott på 150 tkr. Komvux redovisade ett underskott på 2,5 mkr, vilket beror på att verksamheten varit mer omfattande under våren. Interkommunala ersättningar redovisade ett underskott på 900 tkr mot budget.

Förskoleverksamheten och grundskolan redovisade totalt ett överskott på knappt 1 mkr. De gemensamma verksamheterna redovisade ett överskott på 700 tkr.



Framtiden

Kommer även 2013 att bli ett år med bra barnafödande? I så fall, vilka strategier ska nämnden ha för att hantera detta? Trots fler platser har inte kommunen någon "buffert" om det på grund av inflyttning eller fortsatt högt barnafödande blir ett större tryck på barnomsorgsplatser.

Barn- och utbildningsnämndens budget bygger på att verksamhetens behov minskar. Den tidigare befolkningsprognosen som kommunen använt stämmer inte, då det föds fler barn än beräknat.

Ytterskolornas elevantal minskar fortfarande, medan det på Holmesskolan har planat ut. Frågan hur lite och hur mycket en skola ska få kosta blir aktuell för Asped, Östmark och snart även Stöllet.

Organiseringen av årskurs 6 behöver diskuteras mer. Numera finns inte begreppet 6–9 som fanns då Frykenskolan byggdes om, utan låg-, mellan- och högstadietbegreppet har börjat gälla igen. Att ha en 6–9-skola innebär då att man splittrar mellanstadiet.

Det är viktigt att fortsätta implementera och leva upp till den nya skollagens krav.

Frykenskolan är ombyggd utifrån tidigare befolkningsprognoser, som pekade på runt 100 födda per år. I och med att barnafödandet stigit behöver skolan planeras för att i framtiden kunna ta emot fler elever.

Vad gäller personalförsörjningen framöver väntar stora pensionsavgångar, vikande elevunderlag för

gymnasiet, krav på lärarlegitimation och andra faktorer som gör att nämnden behöver ha en strategi för personalförsörjning.

Fler människor efterfrågar komvuxstudier samtidigt som statsbidraget minskat. En viktig fråga är därför hur kommunen ska se på komvux och dess verksamhet i förhållande till den koncernnytta som komvux ger.

Färre elever i gymnasieskolan ställer stora krav på att anpassa kostnaderna för verksamheten. Förvaltningen har redan börjat minska lokalytorna. EC-programmet håller på att avvecklas och under 2012 beslutade nämnden att avveckla barn- och fritidsprogrammet. Hösten 2012 togs inte heller in några elever på handelsprogrammet. Nämnden antog under våren 2012 ett strategidokument för hur man ska anpassa Stjerneskolans verksamhet till färre elever. Arbetet har skett i dialog med kommunstyrelsen, eftersom Stjerneskolan är en viktig fråga för hela kommunen. Vilken gymnasieskola kommunen ska ha 2015, och vilka program och vilka specialidrotter kommunen ska erbjuda är några frågor som nämnden måste arbeta med. Det är ett arbete som också ska ta hänsyn till det vikande elevunderlag som gymnasieskolan får utifrån de mindre elevkullarna som börjar på gymnasiet.

Kommunstyrelsen

Ordförande: Håkan Laack (S)

Vice ordförande: Anna-Lena Carlsson (M)

Antal ledamöter: 11

Kommunstyrelsen redovisade ett totalt överskott på drygt 3,9 mkr. I stort sett alla verksamheter redovisade överskott varav kommunledningskansliet med hela 2,8 mkr. Skogsförvaltning, kultur och fritid redovisade mindre underskott.

Torsby Sportcenter utvecklades mycket med bland annat en ny lift, snöläggningssystem och förbättrade löpar- och vandringsleder. Torsby Skitunnel utvecklades med bättre inomhusklimat. Turismaavdelningen började arbeta med att bilda Finnskogen natur- och kulturpark. Fritidsavdelningen utökade öppettiderna på Torsbybadet. Stjerneskolans införde en dator per elev och fick även en konstgräsplan. Skogsbackens förskola byggdes ut med två nya avdelningar.

Arbetslösheten var bland de lägsta i länet (7,8 procent) och kommunen erbjöd många feriearbeten till skolungdomar. I övrigt beslutade kommunstyrelsen om Vision 2020 för Torsby, och Europaväg 16 kunde äntligen invigas.

Måluppfyllelsen var god inom kultur, fritid, arbetsmarknad samt kost och städning men sämre inom tekniska avdelningen.

tkr	Utfall 2012	Budget 2012	Avvikelse	Utfall 2011	Utfall 2010
Intäkter	223 068	204 163	18 905	219 379	208 380
Kostnader	-355 094	-340 131	-14 963	-361 937	-337 310
Personalkostnader	-116 508	-110 220	-6 288	-112 308	-109 871
Övriga kostnader	-184 726	-175 026	-9 700	-198 228	-182 591
Kapitalkostnader	-53 860	-54 885	1 025	-51 401	-44 849
Driftnetto	-132 027	-135 968	3 942	-142 558	-128 930
Driftbidrag	135 968	135 968		133 703	127 210
Förändring eget kapital	3 941	0		-8 855	-1 720



tkr	Utfall 2012	Budget 2012	Avvikelse	Utfall 2011	Utfall 2010
Kommunalråd	-2 303	-2 300	-3	-2 228	-2 210
Kommunledningskansliet	-54 408	-57 233	2 825	-53 001	-50 998
Ekonomi	-5 371	-5 800	430	-5 104	-5 649
It	-3 389	-3 500	111	-3 225	-3 246
Personal	-7 568	-7 960	392	-8 028	-7 665
Tekniska	-34 115	-34 599	484	-43 199	-31 903
Fritid	-14 494	-14 401	-93	-16 268	-18 466
Kultur	-11 404	-11 300	-104	-10 838	-10 904
Kostservice	183	0	183	71	80
Skogsförvaltning	872	1 125	-253	-446	776
Fastighetsförsäljning	-31	0	-31	-292	1 255
	-132 027	-135 968	3 941	-142 558	-128 930

Kommunalråd Verksamhet

Kommunstyrelsen är kommunens ledande politiska förvaltningsorgan och ansvarar för hela kommunens utveckling och ekonomiska förvaltning. Kommunstyrelsen leder och samordnar planering och uppföljning av kommunens ekonomi och verksamheter.

Kommunstyrelsens ordförande har en uttalat ansvar för denna uppgift.

Viktiga händelser under året

Kommunstyrelsen började året med att besluta om vision 2020 efter en lång politisk förankringsprocess som krävt mycket tid och engagemang. Arbetet har omfattat många kontakter med medborgare, föreningsliv och företagare.

Mycket arbete har lagts på lobbyarbete kring olika infrastrukturfrågor. Det som särskilt kan nämnas är att kommunen äntligen har invigt Europaväg 16 efter många års enträget arbete. Nu återstår "bara" att ta tillvara detta framflyttade förhandlingsläge för att i praktiken få till en bättre väg.

Under året utrustades alla politiker i kommunstyrelsen med datorer, vilket gör det enklare för kommunens tjänstemän och allmänheten att nå politiker via e-post. Förändringen innebär också besparingar i tid, kostnader och miljöpåverkan tack vare mindre pappershantering.

Avvikelser mot budget

Verksamheten höll sin budget. Värt att nämna är att den utökade it-användningen inom kommunstyrelsen tar en allt större andel av budgeten.



Kommunledningskansliet

Kommunchef

Viktiga händelser under året

Torsby Flygplats AB

Linjen Torsby–Arlanda drevs under året av den nya operatören Avies AB. Flygbolaget startade i november 2011. 2012 har det förekommit avsevärda driftstörningar i trafiken på grund av tekniska problem och brist på flygplan. Det har även varit stora problem vad gäller information från Avies AB till resenärer.

Det har minskat resandet på flyglinjen med 17 procent för Torsbys del jämfört med 2011. En återhämtning skedde dock under sista kvartalet 2012, men man ska då ta med i beräkningen att sista kvartalet 2011 var ännu mer problemfyllt avseende teknik- och informationsstörningar.

För hela flyglinjen Torsby–Hagfors–Arlanda minskade resandet med totalt 14 procent.

För att förbättra situationen har Trafikverket sammankallat Avies AB, Torsby och Hagfors kommuner vid fyra tillfällen under året för att diskutera förbättringsåtgärder och under sista kvartalet 2012 förbättrades också linjetrafiken. Avies AB har också anställt en informatör med särskilt ansvar för linjen och dess kunder.

Sedan den 1 juli 2012 gäller en ny brand- och räddningsförordning från Transportstyrelsen, som i korthet kräver att alla flygplatser ska ha en hög standard och beredskap avseende räddningstjänst. För Torsby flygplats del har det inneburit att två flygplatsarbetare anställts och att flygplatsen skaffat en brandbil med mera. Det har gett ökade kostnader för flygplatsen. Trafikverket har samtidigt föreslagit att från och med 2013 kompensera de små flygplatserna för de utökade kostnaderna för brand och räddning. Trafikverkets förslag för Torsby flygplats innebär att driftbidraget utökas med 750 000 kronor per år från och med 2013.

Under 2012 startade även kommersiell trafik mellan Torsby och Tallinn på initiativ från flygbolaget Avies AB. Torsby flygplats har av Transportstyrelsen och Tullverket fått de nödvändiga tillstånden att verka som internationell flygplats för plan med upp till 19 säten.

Torsby Flygplats AB redovisade ett resultat enligt budget 2012.

Fritid i NordVärmland AB

Fritid i NordVärmland AB är ett rent förvaltningsbolag som äger och hyr ut fastigheter. Bolaget bedriver ingen annan verksamhet. Torsby Ski Tunnel fick 2012 en ny hyresgäst och en hyresgäst utökade sina affärsytor. Det har ökat arrendeinkomsterna för bolaget. Övertagandet av Torsby Ski Arena har även minskat kostnaderna för bolaget på grund av framför allt lägre räntor. Fritid i NordVärmland AB fortsatte under

året att amortera på lån från Torsby kommun och det innebär att bolaget har amorterat 3,8 mkr och betalat räntor på sammanlagt 2,3 mkr till Torsby kommun för lånet.

Fritid i NordVärmland AB redovisade för 2012 ett överskott på 488 tkr mot budget.

Torsby Sportcenter (Valberget)

Satsningen på Torsby Sportcenter påbörjades 2010. 2011 omorganiserades verksamheten och tekniska avdelningen tog över ansvaret för Valberget. Tekniska avdelningen har upprättat skötsel- och driftsplaner för området.

Under 2012 har fokus varit på att iordningställa området genom följande åtgärder:

- Slalombacken har utrustats med ny lift, ljus samt snöläggningsystem (Leaderprojekt).
- Delar av rullskidbanan har fått ny asfaltsbeläggning på grund av slitage (fotbollsplanen, nedre slingan).
- Snöläggningsystemet för konstslingan 2,5 km reparerades och förbättrades. Delar av rörsystem byttes ut och stationära enheter byggdes upp för att undvika för mycket flyttning och slangdragning. Detta för att skapa en bättre arbetsmiljö och förkorta snöläggningsprocessen, vilket sparar tid och kostnader.
- Stora mängder välbevarad bark har tagits från nuvarande konstgräsplanen och lagts ut i löparbanor och vandringsleder. Det arbetet fortsätter 2013.

Tillkomsten av snöläggningsystem för slalombacken och förbättringen av ordinarie snöläggningsystem har gjort att tiden för snöläggnings har varit rekordsnabb för hela området och att slalombacken kunnat öppna för allmänheten före julhelgerna. Viktigt är också att den nya skicrossutbildningen på Stjerne-skolan har tidig tillgång till teknikbacke.

Samordningsarbetet i Torsby Sportcenter fortsatte under året, och verksamheten har tagit fram och diskuterat strategier och mål för Torsby kommuns arbete i området. Som en följd av det strategiska arbetet har destinations- och reseanledningsprojektet Torsby Sportcenter påbörjats. Målet är skapa en av de bästa tränings- och friskvårdanläggningarna i Europa. Projektet strävar efter att stimulera och inspirera intressenterna i området med omnejd att samverka utifrån dessa mål och arbetsområden:

- Internationalisering
- Värdskap
- Evenemang och tävlingar
- Produktutveckling
- Exportmognad

Projektets första möte samlade ett 50-tal intresserade.

Torsby Sportcenter och Torsby Ski Tunnel har tillsammans med DOE-projektet genomfört fyra föreläsningar om varumärkeshantering, idrott och entreprenörskap. Målgruppen var eleverna på

Stjerneskolans skidgymnasium, men även allmänheten var inbjuden. Totalt deltog omkring 400 personer.

Antalet besökare i Torsby Sportcenter och området är svår att bedöma, men lågt räknat besökte minst 100 000 personer området 2012. Inpasseringen till skidtunnelanläggningen registrerar drygt 60 000 besökare/år och bedömningen är att minst 40 000 besöker fritidsområdet (slalombacke, skidspår med mera) utan att besöka skidtunnelanläggningen. Målet är att öka antalet besökare i området till 150 000 besökare/år inom fem år.

Torsby Sportcenter marknadsfördes tillsammans med Torsby Ski Tunnel i tidningar, mässor, radio och tv under året.

Torsby Sportcenter redovisade för 2012 ett överskott på närmare 500 tkr över budget.

Torsby Ski Tunnel

Torsby Ski Tunnel fick en ny hyresgäst under året och Allsport AB:s butiksytor byggdes ut. Den nya hyresgästen är företaget Puls AB, som framför allt sysslar med gymverksamhet och friskvård. För den nya hyresgästen har den tidigare restaurangen och cafeterian på övervåningen byggts ut för att passa den nya verksamheten. I övrigt har även företaget Aktin AB startats i anslutning till skidtunneln i Torsby Sporthotells lokaler.

På grund av kunders och besökares ökade krav på information och service från Torsby Ski Tunnel och Torsby Sportcenter har verksamheten beslutat att Torsby Ski Tunnel alltid ska ha öppet från och med 1 juni till och med helgen före Vasaloppet och att skidtunnelns reception är bemannad under denna tid. Det är även en viktig service för näringsidkare, tävlingsverksamhet och föreningsliv att skidtunnelns reception är öppen och fungerar som en centralpunkt i området. Förutom att Torsby Ski Tunnel är officiellt Vasaloppcenter och är certifierat av Tour Quality, fungerar även Torsby Ski Tunnel som informationspunkt för besöksnäringen i Torsby kommun med omnejd.

Tekniskt präglades 2012 av mycket arbete med tunnelns inomhusklimat. Kommunens tekniska avdelning har på ett förtjänstfullt sätt bidragit med kompetens och bedömningen är Torsby Ski Tunnel aldrig haft bättre inomhusklimat och snökvalitet än 2012. Dessa ansträngningar tillsammans med ett hårt åsknedslag i september har samtidigt kostat en del pengar.

Vad gäller försäljning av spårkort och årskort var försäljningen i nivå med förra året. Kundernas behov av instruktioner ökade, medan försäljningen av Vasaloppsläger och andra aktiviteter låg på samma nivå.

Vad gäller besöksfrekvensen hade skidtunnelanläggningen omkring 60 000 inpasseringar. Av dessa var cirka 30 000 besök i skidtunneln och resterande var besök hos de olika företagen, Stjerneskolans testcenter samt receptionen i Torsby Ski Tunnel.

Prognosen för ökat antal besök var god fram till början av november, men på grund av tidiga möjligheter att gå på snö i Norge samt konstsnö i närområdet blev det något färre besök i november. I december hade skidtunneln mindre besökare på grund av mycket snö och kyla utomhus i hela landet.

Torsby Ski Tunnel marknadsfördes tillsammans med Torsby Sportcenter i tidningar, mässor, radio och tv under året.

Torsby Ski Tunnel redovisade för 2012 ett överskott på 151 tkr över budget.

Kringeffekter av Torsby Ski Tunnel och Torsby Sportcenter

2009 gjorde Karlstads universitet en undersökning av skidtunnelns kringeffekter när det gäller turismintäkter och ekonomisk påverkan på Torsbys samhälle. Förutom de stora investeringseffekterna kring Torsby Ski Tunnel pekade undersökningen på en kringeffekt på drygt 20 miljoner kronor. Utan att det är statistiskt säkerställt bedömer kommunstyrelsen att denna kringeffekt har ökat. Bara den totala omsättningen för skidshop, sporthotell och restaurang i området samt skidtunnelns drift överstiger i nuläget sammanlagt 20 miljoner kronor. Till detta kommer påverkan på övriga boendeföretag, aktivitetsföretag och olika typer av handel. Kommunstyrelsen bedömer att den totala kringeffekten av Torsby Ski Tunnel och Torsby Sportcenter i nuläget är drygt 30 miljoner kronor.

Strategi- och näringslivsenheten Arbetsmarknadsavdelningen Verksamhet

Arbetsmarknadsavdelningen ansvarar för arbetsmarknadsåtgärder och integration av kommunplacerade flyktingar enligt avtal med Migrationsverket.

Avdelningen ska stärka kommunens möjligheter att möta svängningar i konjunkturen och arbetslösa gruppers behov av insatser där målgruppen är personer som är arbetslösa eller som har arbetshinder.

Viktiga händelser under året

Den totala arbetslösheten i Torsby kommun var under året bland de lägsta i länet, 7,8 procent totalt och 4,2 procent öppet arbetslösa. Ungdomsarbetslösheten var 22 procent totalt och 5,5 procent öppet arbetslösa. Arbetsförmedlingen hade få långtidsinskrivna under året.

Det totala antalet anställda inom verksamheten har under året motsvarat fem årsarbetare (anställningar omräknade till heltider). Dessutom hade arbetsmarknadsavdelningen motsvarande 25 årsarbetare med olika former av lönebidrag, som har arbetat inom kommunens förvaltningar och i ideella föreningar.



Feriearbeten

Under sommarlovet administrerade arbetsmarknadsavdelningen 232 feriearbeten till skolungdomar i årskurs 8 och 9. Arbetsmarknadsavdelningen införde också ett nytt förfarande för administrationen genom att man skapade en platsbank så att eleverna fick söka arbetena med en enkel ansökan inklusive cv.

Integration

Enligt den nya förordningen och det tillsvidareavtal som kommunen har med Migrationsverket, har det huvudsakliga arbetet med kommunplacerade flyktingar varit att erbjuda bostad, samhällsorientering i minst 60 timmar och svenskundervisning (sfi) på heltid.

Arbetsmarknadsavdelningen ansvarade under året för bostäder och utökad samhällsorientering i 90 timmar, medan gymnasieskolan ansvarade för svenskundervisning (sfi).

2012 kom 12 vuxna och 9 barn, totalt 21 flyktingar, till Torsby. De kommer från Somalia, Afghanistan, Eritrea och Syrien.

Torsby kommun tog också emot sina första kvotflyktingar under året, en familj från Syrien. Mottagning av kvotflyktingar innebär att flyktingar kommer direkt från utlandet till Sverige. Sverige har ett avtal med FN-organet UNHCR att Sverige ska ta emot cirka 1 500 kvotflyktingar varje år.

Etablerad i Torsby är ett projekt som startade i november 2012 mellan Torsby kommun och arbetsförmedlingen. Projektets mål är att snabba upp och förbättra etableringsprocessen.

Jobbcenter

I Jobbcenters verkstad för trä och metall har anvisade personer haft möjlighet till arbetsträning och praktik.

Jobbcenter har hjälpt till inför och under olika arrangemang som skid-SM, Rally Sweden och EM i rallycross. Jobbcenter har även utfört många mindre arbeten både inom kommunen och bland olika föreningar under året.

Socialförvaltningen och arbetsförmedlingen (genom Fas 3) har anvisat personer till verksamheten. Lönebidragsanställningar som motsvarar 6,5 årsarbeten har varit placerade på Jobbcenter. Ett antal feriearbetande skolungdomar utförde under sommarlovet olika arbetsuppgifter som skötsel av de kommunala badplatserna.

Fas 3

Arbetsmarknadsavdelningen har haft ett avtal med arbetsförmedlingen om sysselsättning av 25 personer som blivit anvisade inom åtgärden Fas 3, men endast 9 personer anvisades till arbetsmarknadsavdelningen under året. Avdelningen har tecknat ett tillsvidareavtal med arbetsförmedlingen.

Jobbgarantin för ungdomar (UGA)

Arbetsmarknadsavdelningen har haft ett avtal med arbetsförmedlingen om att erbjuda 30 platser för arbetslösa ungdomar. Uppdraget har varit att anordna jobbsökaraktiviteter och arbetspraktik med uppföljning.

Under året var totalt 101 arbetslösa ungdomar inskrivna på arbetsförmedlingen. 78 ungdomar avslutades hos arbetsförmedlingen, av dessa har 63 fått arbete eller påbörjat en utbildning. Samarbetet mellan arbetsförmedlingen och näringslivet i Torsby kommun fungerade mycket bra under året och arbetsmarknadsavdelningen har tecknat ett nytt avtal för hela 2013, om 30 platser.

Projekt Verner

Projekt Verner är ett samarbete mellan arbetsförmedlingen och arbetsmarknadsavdelningen som startade den 1 september 2011 och har pågått hela 2012.

Projektet ska fungera som en språngbräda in på arbetsmarknaden för personer med funktionshinder och som står långt från arbete eller har svårt att etablera sig på arbetsmarknaden. Projekttiden för deltagaren är tre månader fördelade på en månads bedömning av arbetsförmågan och två månaders utvecklingsanställning via arbetsmarknadsavdelningen.

Målet med projekt Verner är att deltagarna kan gå vidare till en anställning på ordinarie arbetsmarknad, med eller utan stöd.

Under året deltog 32 personer i projektet, varav 27 personer avslutades 2012. Av dessa har 6 fått arbete och 16 står till arbetsmarknadens förfogande.

Ett nytt avtal är tecknat till och med 30 juni 2013 med möjlighet till förlängning året ut med plats för 20 personer totalt under hela året. Projekttiden har förlängts till fyra månader, en månads arbetsförmågebedömning och tre månaders utvecklingsanställning via arbetsmarknadsavdelningen.

Miljöredovisning

Källsortering är införd på Jobbcenter.

Avstämning av mål och verksamhetskrav

Avdelningen nådde sina mål inom alla verksamhetsområden.

Avvikelser mot budget

Avvikelsen inom både intäkter och kostnader beror till största delen på bidragsintäkter och personalkostnader för cirka 25 lönebidragsanställningar som inte var budgeterade.

Framtiden

Prognosen för arbetslösheten 2013 pekar mot en ökning. Torsby kommun måste ha en fortsatt beredskap för att möta de utmaningar arbetsmarknaden står inför 2013 och framåt. Nedan sammanfattas de grupper och frågor där utmaningarna är störst.

- Personer med nedsatt arbetsförmåga
- Utomeuropeiskt födda
- Ungdomar med bristfällig utbildning
- Personer med högst förgymnasial utbildning
- Arbetslösa personer 55–64 år
- Brist på arbetskraft inom vissa näringsgrenar

Inför 2013 har kommunen avsatt pengar ur sitt handlingsprogram för cirka 20 årsanställningar med olika lönebidrag. En särskild satsning görs på ungdomar och på utvecklingsanställningar i projekt Verner.

Upprustningen av Jobbcenters verkstadslokal slutförs i början av 2013 och en ut-/nybyggnad av kalldelen påbörjas under våren.

Projektet Fri sikt Klarälven (Frisk) startade 1 november, med syfte att göra en förutsättningslös kartläggning av möjligheten att långsiktigt öppna upp landskapet längs älven.

Turismavdelningen

Verksamhet

Turistbyråerna är öppna hela året, måndag–fredag, med förlängt (dagligt) öppethållande juni–augusti.

Verksamheten omfattar dessa delar:

- Turistinformation till gästande besökare och kommuninvånare.
- Bokning av alla former av logi.
- Försäljning av souvenirer, fiskekort, STF-kort med mera.
- Produktion av trycksaker, informationsmaterial, kartor med mera.
- Produktion och uppdatering av information via hemsidor och olika databaser.

Turismverksamheten har identifierat fyra huvudområden som är viktiga att arbeta med för att vidareutveckla besöksnäringen i kommunen:

1. Turistbyråerna

Målet är att erbjuda gästande turister såväl som lokalbefolkning en kompetent och lättillgänglig turistinformationsservice, året runt. Ansvaret ligger hos besöksnäringstrateg/turistbyråföreståndare.



Foto: Per Eriksson

2. Kompetensutveckling

Här avses främst kompetensutveckling inom den egna organisationen, de kommunala förvaltningarna och den politiska apparaten. Ansvaret ligger hos besöksnäringens strategier.

3. Samarbete med besöksnäring och lokala och regionala organisationer

Huvudsyftet med turismverksamhetens arbete inom detta område är att göra det enklare för företagen att utföra sitt arbete och vidareutvecklas. Ansvaret ligger hos besöksnäringens strategier.

4. Mätning och uppföljning

Regelbunden mätning och uppföljning krävs för att kunna kontrollera om åtgärder och strategier fungerar. Ansvaret ligger hos besöksnäringens strategier och turistbyråförestandare.

Älvens Hus i Värnäs var öppet för besökare från midsommar till början av augusti.

Utställningen var öppen dagligen under denna period och hade cirka 1 650 besökare.

Viktiga händelser under året

- Turismavdelningen deltog på rese- och turistmässorna Reiseliv Oslo, Ferie & Fritid Köpenhamn och Vildmarksmässan i Stockholm.
- Verksamheten hade journalistbesök och visningsresor från Holland.
- Visit Värmland ekonomisk förening bildades och ersätter den tidigare regionenheten.
- Turismavdelningen påbörjade bildandet av Finnskogen natur- och kulturpark.

Uppföljning av mål och verksamhetskrav

Av nämnden uppsatta mål	Utfall 2012	Mål 2012	Utfall 2011	Utfall 2010
TEM-studien (turismekonomiska modellen), total omsättning turism	Klar i mars	625 mkr	604 mkr	583 mkr
Gästenkät – andelen bra/mycket bra	96 %	Öka andelen	96 %	95 %
● Personal	4,5	4,5	4,5	4,75

● (röd) = inte uppnått målet

● (grön) = uppnått målet

Avvikelser mot budget (tkr)

Försäljning och bokning	-156,7
Personalkostnader	+4,4
Material, inköp m m	+13,3
Entreprenad och köp av verksamhet	-237,2
	(-141,2, se nedan)

Underskottet inom *försäljning och bokning* orsakades av markant minskad annonsförsäljning och något minskad souvenirförsäljning.

Glädjande nog var *personalkostnaderna* i balans och *material och inköp* gav ett litet överskott.

Det stora underskottet för *entreprenad och köp av verksamhet* beror dels på att Tuab:s (Torsby Utveckling AB) inkomster på 25 tkr för leasingbil inte kunde bokföras på 2012, dels på kompletteringar och ändringar för 19 tkr på Älvens Hus, samt på feldebiterad hyra för Syssebäckens turistbyrå (dubbel hyra debiterades, ska reduceras med 52 tkr). Med dessa justeringar blev resultatet för *entreprenad och köp verksamhet* istället -141,2 tkr.

Framtiden

Turismverksamheten har en bra bas att stå på vad gäller personal, lokaler och utrustning. Verksamheten har balans i sina kostnader för fast drift och personal för året. Verksamheten måste dock kompensera för lönekostnader och övriga kostnader för att behålla denna balans.

Verksamheten deltar i tre större projekt under kommande period; Destinationsprojekt Torsby/Sunne, Finnskogsprojekt i samarbete med Dalarna och Gästrikland samt Attraktiva Värmland i samarbete med Region Värmland och Visit Värmland. Dessa projekt avslutas 2013.

Kommunstyrelsens serviceenheter

Kommunstyrelsens serviceenheter består av kansli-, personal- och ekonomiavdelning.

Personalavdelningen Verksamhet

Personalavdelningen ansvarar för intern hantering av löner till anställda och arvoden till förtroendevalda och uppdragstagare. Personalavdelningen administrerar även pensioner och försäkringar till kommunens anställda och förtroendevalda. I ansvaret ingår att samordna de årliga löneöversynerna och hjälpa verksamheterna att tolka personalpolitiken. Avdelningen hjälper också till i personalsociala frågor och handläggning av enskilda personalärenden som rör arbetsrätt. Avdelningen har vissa rekryteringsuppdrag och medverkar vid organisationsutredningar.

Verksamhetsmål

Personalavdelningen har utifrån fullmäktiges och kommunstyrelsens mål formulerat egna verksamhetsmål. Målen är främst inriktade på service gentemot chefer och ledare inom kommunen samt kompetensutvecklingsfrågor.

Viktiga händelser under året

Under första halvåret av 2012 implementerade avdelningen ett nytt löne- och personalsystem, vilket medförde en stor arbetsbelastning. Systemet fungerar nu bra, men leverantören behöver finjustera systemet utifrån avdelningens behov. Konsultinsatser från leverantören behövs även 2013. Övergången till det nya systemet medför behov av internutbildningar både på avdelningen och i varje förvaltning. Det nya lönesystemet kommer att samköras inom ramen för kommunens it-samverkan med Sunne och Hagfors kommuner.

Ett bemanningssystem med datastöd för vikarier och schemaläggning infördes redan 2010, vilket bland annat har underlättat övergången till det nya lönesystemet. Detta system utvecklades ytterligare 2012 parallellt med att det nya personalsystemet togs i bruk.

2012 beslutade kommunen att personalavdelningen ska byta namn till HR-avdelningen. Namnbytet sker vid 2013 års början.

Under hösten anställde personalavdelningen en ny medarbetare som HR-strateg. HR-strategen ersätter en medarbetare som går i pension 2013. En HR-chef tillsätts i början av 2013 i och med att personalchefen går i pension i början av 2013.

Investeringsbudget

Under 2012 var både det gamla och nya pa-systemet i drift. Kostnaden för systemet uppgick till 1 mkr, medan 1,2 mkr hade avsatts för att införa systemet. Vissa av kostnaderna belastade 2011, så den totala införandekostnaden höll sig inom de budgeterade investeringarna för åren 2011 och 2012.

Kansliavdelningen

Verksamhet

Kansliavdelningen ingår under ansvarsområdet för kommunchefen.

Kansliavdelningens uppgift är till stor del att ge administrativt stöd och service till politiken, andra förvaltningar och nämnder, kommuninvånare och företag.

Viktiga händelser under året

”Datoriseringen” av kommunstyrelsen slutfördes under 2012 och alla ledamöter och ersättare i kommunstyrelsen och dess utskott har numera datorer och/

eller läsplattor. Det förenklar administrationen genom att handlingar till sammanträden skickas ut elektroniskt till ledamöter och ersättare, samtidigt som de finns tillgängliga på hemsidan för allmänheten. Det är också enklare för kommunens tjänstemän och allmänheten att nå politiker via e-post.

Dokument- och ärendehanteringssystemet W3D3 infördes hösten 2005 och har ända fram till 2011 haft många tekniska problem, vilket gjort att avdelningen inte kunnat använda systemet fullt ut. Införandearbetet tog ny fart 2012 tack vare en ny konsult och utvecklingar av systemet, vilket märks för handläggare och registratorer.

Windows 7 och Office 2010 infördes 2012 och kansliavdelningen utbildade administrativ personal i dessa program.

Prostgårdslagårn genomgick en ordentlig uppräschning där tekniska avdelningen stått för renoveringen, kansliavdelningen hjälpt till med inredningen och kulturförvaltningen med teknik i form av ny ljudanläggning och hörslingor.

Tillgänglighetsarbetet fortsatte med fokus på att utveckla webben samt bilda nätverk för de olika handikappföreningarna i kommunen. Syftet är att föreningarna träffas och tillsammans med tillgänglighetsamordnaren inventerar och lyfter fram förbättringsåtgärder i den fysiska miljön.

Ekonomiavdelningen

Verksamhet

Torsby kommun har en central ekonomiavdelning. Mycket av utvecklingen gällande ekonomistyrning ingår i ekonomernas uppdrag och görs på uppdrag av kommunstyrelsen och efter uppmaning av revisorerna. Dessutom ansvarar ekonomiavdelningen för de lagstadgade verksamheterna som budget, uppföljning och bokslut. Ekonomiavdelningen ansvarar även för flera av de kommunala bolagen.

Viktiga händelser under året

Under 2012 har ekonomerna lagt stor vikt vid att utveckla målstyrningen för förvaltningar och nämnder. Det gäller att inte enbart redovisa ekonomi utan även koppla ekonomin till mått som återspeglar kvantitet och kvalitet i verksamheterna. Avdelningen har undersökt flera former av verksamhetsstöd som kan underlätta arbetet för de verksamhetsansvariga. En närmare utvärdering görs i början av 2013. Tyvärr har ekonomiavdelningen 2012 inte hunnit med utbildningar som planerat. Utbildningsinsatserna intensifieras därför 2013 och efter samråd med berörda grupper. Målet är att erbjudas utbildningar i frågor som rör ekonomi och tillhörande it-stöd. Huvuduppgiften för 2013 blir dock att stödja nämnder och förvaltningar i deras arbete med att bedriva verksamheterna inom sina budgetramar.

It-avdelningen

Verksamhet

It-avdelningen ansvarar för all it-verksamhet inom kommunens administration och utbildningsverksamhet. It-avdelningen är en service- och utförarorganisation som bland annat:

- leder och samordnar it-drift och support för kommunens verksamheter
- sköter drift och utveckling av kommunens telefoni, hänvisningssystem, växel, fast och mobil trafik
- sköter drift och utveckling av kommunens datorer samt administrativa och pedagogiska datanätverk
- samordnar verksamhetskrav, gör ekonomiska och tekniska utredningar och gör beställningar utifrån dessa
- samordnar, beställer och rapporterar licenser
- sköter utbyggnad av it-infrastruktur, datakommunikation och Internet för hela kommunen
- upphandlar datasystem, programtjänster och övriga produkter
- projektleder utvecklingen av bredband i Torsby kommun.

Viktiga händelser under året

It-avdelningen slutförde övergången till Microsofts plattform på det administrativa nätet och införde Officepaketet 2010 och Windows 2007 på alla klientdatorer.

Avdelningen slutförde också Stjerneskolans införande av så kallade 1:1-datorer, så att alla elever nu har egen dator.

Ett nytt personalsystem infördes.

Personalen minskade genom neddragning av en it-teknikertjänst på skolan.

Skolan påbörjade övergången till Windows 7 och plattformbyte till Microsoft.

Ett EPC-projekt (energibesparing) påbörjades med dataanslutning av kommunens fastigheter.

It-avdelningen arbetade även med bredbandsstrategier och handlingsplaner för utbyggnad av bredband i kommunen.

Nya datasystem och större uppgraderingar och investeringar

- Nya datasystem som Personec P och nytt utalarmingssystem inom räddningstjänsten.
- Utbyggnad och uppgradering av VMware och SAN-system med bladservrar och större lagringsutrymme.
- Fortsatt utbyggnad av trådlöst system för administration och skola samt gästnät.
- Kanalisation och fiber i Sysseleback, på brandstationen, bilprovningen samt tandläkarhuset.
- Nytt backupsystem.

Uppföljning av mål och verksamhetskrav

Det övergripande målet för it-avdelningen är att skapa förutsättningar för en effektiv

it-verksamhet inom den kommunala förvaltningen, näringsliv och organisationer i Torsby kommun.

Avdelningen arbetar mycket internt med att kvalitetssäkra datanäten och upprätthålla en hög och god standard på avdelningens tjänster inom telefoni och data.

Nyckeltal datorer	Utfall 2012	Utfall 2011	Utfall 2010
Total kostnad, kr	7 521 000	6 988 000	6 585 000
Antal datorer	1 550	1 400	1 270
Kostnad/dator och år, kr	4 852	4 991	5 185

Nyckeltal telefoner	Utfall 2012	Utfall 2011	Utfall 2010
Total kostnad, kr	1 421 000	1 421 000	1 456 000
Antal abonnemang	510	490	490
Kostnad/abonnemang och år, kr	3 005	2 900	2 971

Miljöredovisning

It-avdelningen försöker konsekvent köpa produkter som uppfyller de miljökrav som finns i it-branschen. De flesta produkter avropas genom statskontorsavtal som kräver miljöanpassade produkter av leverantörerna. Datorer återvinns via avtal med datacenter som säljer de begagnade datorerna. All uttjänt utrustning lämnar avdelningen till återvinningscentralen som i sin tur har avtal med exempelvis elektronikåtervinningsföretag.

Avvikelse mot budget

It-avdelningen redovisade för 2012 överskott på 111 tkr gentemot budgeten.

Framtiden

Den offentliga förvaltningen utvecklas mer och mer mot 24-timmars-tjänster och e-tjänster. Tekniken går mot mer webbaserade tjänster och så kallade ASP-tjänster (application service provider), och it-avdelningen tillsätter mer resurser för att möta de behoven.

Verksamhetsutveckling och besparingar sker i allt högre takt med hjälp av it. Mer och mer mobilitet och högre krav på god datakommunikation för distansarbete och studier är andra trender. Bredbandsutbyggnad och fiberanslutning av alla hushåll är en stor utmaning för kommunen.

Avdelningen ser också ett ökande hot mot it-verksamheten i form av intrång och attacker, vilket kräver en ökad satsning på säkerhet.



Kost- och städavdelningen Verksamhet

Kostavdelningen tillagar och serverar måltider till skolans och omsorgens verksamheter samt externt till landstinget och Frykcenter. Kostavdelningen driver även kiosk och restaurang Skogsstjärnan på sjukhuset i Torsby och cafeterian vid Stjerneskolan.

Undantag inom skolans område är Stöllets skola där lunchportionerna köps av Klarälvsdalens folkhögskola genom avtal.

Verksamheten för kost finns vid 18 enheter varav två centralkök, åtta mottagningskök och åtta tillagningskök placerade i skolor, förskolor och äldreboenden.

Antalet anställda inom kost var cirka 41 årsarbetare 2012 och kostenheten producerade totalt 602 756 portioner 2012, vilket var 14 983 portioner per anställd.

Utöver lunch- och middagsportionerna producerar enheten frukost och mellanmål till förskolor och fritidsverksamhet samt frukost till sjukhusets avdelningar. Frukost och mellanmål till särskilda boenden tillagas av vårdpersonal. Vid förskolorna är kökstjänsterna kombinerade med städfunktionen.

Städverksamheten bedrivs i skolor, förskolor och andra kommunala fastigheter med cirka 20,4 årsarbetare under ledning av en städchef. Städytan uppgår till 44 589 m².

Fönsterputsning och en del golvvård läggs ut på entreprenad.

Särskilda boenden, gruppboenden med mera städas av vårdpersonal, där städning ingår som en del av arbetsuppgifterna.

Viktiga händelser under året

Sedan november 2011 ansvarar kost- och städavdelningen för bokning, fakturering och städning i samband med uthyrning av Prosgårdslagårn.

Skogsbackens förskola öppnade två nya avdelningar vilket har utökat städtiden där. Även kökstiden utökas från och med 2013.

Stjerneskolan har minskat sina utbildningsprogram vilket medfört att städenheten har minskat personalstyrkan där.

Under hösten 2012 påbörjade kost- och städavdelningen arbetet med nytt avtal med Landstinget i Värmland. Nuvarande avtal löper ut i april 2013 och det fortsatta samarbetet med nytt avtal gäller från och med maj 2013.

Avdelningen införde ett nytt webbaserat beställningssystem på Bergåsens kök.

Uppföljning av mål och verksamhetskrav

Kost- och städavdelningens mål:

- Kostavdelningen ska tillhandahålla goda och näringsmässigt bra måltider till varje kund.
- Kostavdelningen ska uppfylla Livsmedelsverkets och andra myndigheters krav på verksamheten.
- Städavdelningen ska genom rätt personal, teknik och metod tillhandahålla en god städ kvalitet till en låg kostnad.

Avdelningen gör fortlöpande uppföljning av mål och kvalitet genom matråd och städöversyn inom både skolan och omsorgen. De externa leveranserna till landstinget är reglerade genom uppföljningar i avtalet.

Kost- och städavdelningen

Av nämnden uppsatta mål	Utfall 2012	Budget 2012	Utfall 2011
● Kostverksamhet			
● Kostnad per portion	53,99	54,76	51,22
● Antal portioner per anställd	14 983	14 732	14 150
Städverksamhet			
● Kostnad/m ²	201,93	205,82	208,07

● (röd) = inte uppnått målet

● (grön) = uppnått målet

Miljöredovisning

Varje köksenhet har ett egenkontrollprogram. Dessa program godkänns av miljö- och bygg- och räddningsnämnden enligt Livsmedelsverkets normer. Varje år gör miljö- och hälsoskyddsinspektören tillsyn vid köksenheterna.

Varje kök har källsortering. Skyddsronder genomförs en gång per år tillsammans med respektive skola eller enhet.

Arbetsmiljön diskuteras vid personalträffar.

Stor vikt läggs vid att minska matsvinnet i kostens serveringar.

Städverksamheten har i sin upphandling av städkemikalier och hygienpapper ställt miljökrav. Miljömärkta städkemikalier och även städutrustning används i stor utsträckning för att städningen ska kunna göras utan farliga kemikalier.

Avvikelser mot budget

Städavdelningen redovisade ett överskott på 116 tkr på grund av att man inte har genomfört planerade utbildningar och inte satt in vikarier från första sjukdag och vid andra ledigheter.

Kost- och städavdelningen redovisade ett överskott på 183 tkr totalt. Överskottet beror på ökade intäkter tack vare efterfrågan på fler portioner än beräknat.

Sjukfrånvaron var hög bland kökspersonalen vilket gav ett underskott för personalkostnader.

Framtiden

Inför framtiden behöver avdelningen fortsätta att utveckla verksamheten genom att se på servicefunktionen och kundinflytandet inom hela kost- och städavdelningen. Avdelningen ska fortsätta arbetet med inventering av enheter och produktionsförutsättningar inom kommunen, städöversyn, utbildning och fortbildning av städpersonal samt verksamhetsinriktad kompetensutveckling hos både produktions- och måltidspersonal enligt Livsmedelsverkets krav och rekommendationer.

Avdelningen ska också undersöka möjligheterna att samordna kost- och städpersonal.

Fritidsavdelningen Verksamhet

Fritidsavdelningen ansvarar för att stimulera och främja fritidsverksamheten i Torsby kommun.

För att uppfylla verksamhetsmålet "en aktiv befolkning som ger ökad folkhälsa" tillhandahåller fritidsavdelningen anläggningar för aktiviteter och arrangemang, fritidsgårdar och badplatser. Fritidsavdelningen stödjer och samverkar med föreningslivet.

Viktiga händelser under året

Öppettiderna utökades på Torsbybadets gym. Det är viktigt eftersom det varit en stor efterfrågan på utökade öppettider och de nya tiderna ger möjlighet att träna från kl. 6.00 på morgonen till kl. 22.00 på kvällen veckans alla dagar. En ny entré med kortläsare har gjort detta möjligt och kunderna är mycket nöjda med utvecklingen.

Valbergsbacken fick en ny lift vilket gav en positiv nystart och utveckling för den alpina verksamheten i kommunen. Barn och ungdomar får möjlighet att åka slalom, skicross och snowboard utan långa resvägar. Valbergsbacken är en perfekt näridrottsplats och bra för folkhälsan.

Stöllets fritidsgård flyttade till Stöllets skolan. Det var en positiv förändring för besökarna då lokalerna blivit mer ändamålsenliga. Genom flytten till skolan har avdelningen höjt kvaliteten och utvecklat verksamheten.

Fritidsavdelningen har utökat antalet vattengympagrupper. Vattengympan är mycket efterfrågad och grupperna blir fyllda direkt. Verksamheterna i badanläggningarna är mycket viktiga för kommunens folkhälsoarbete.

Samarbetet med Sisu Idrottsutbildarna har varit mycket lyckat och har även involverat Stjerneskolans specialidrotter. Under året har fritidsavdelningen arrangerat föreläsningar och utbildningar som varit fullsatta.

Mätbara mål och nyckeltal för god ekonomisk hushållning

Av fritidsavdelningen upp- sätta mål	Utfall 2012	Mål 2012	Utfall 2011
● Antal besökare Torsbybadet	75 000	74 500	74 000
● Antal besökare Sysse- bäcksbadet	29 844	22 000	22 000
● Kostnad per badande Torsbybadet	49 kr	56 kr	50 kr
● Kostnad per badande Syssebäcksbadet	142 kr	100 kr	188 kr
● Utnyttjande av Stjernehallen	100 %	100 %	100 %
● Utnyttjande av Frykenhallen	100 %	100 %	100 %
● Utnyttjande av GA-hallen	80 %	80 %	78 %

● (röd) = inte uppnått målet

● (grön) = uppnått målet

Torsbybadets entrésystem havererade under våren vilket gör att besökssiffrorna är lite osäkra. Ett nytt entrésystem har installerats och bedömningen är att badet nådde sitt mål.

Uppföljning av mål och verksamhetskrav

Verksamhetsmålet för god ekonomisk hushållning är en aktiv befolkning som ger ökad folkhälsa.

Fritidsavdelningens strategier

Kund: Kunden i centrum, erbjuds bra service och trevligt bemötande på fritidsavdelningens anläggningar och fritidsgårdar. Fritidsverksamheten stimulerar Torsbys ungdomar till ett aktivt och hälsoinriktat liv och en sund livsstil.

Personal: Fritidsavdelningen ska vara en attraktiv arbetsgivare genom att skapa delaktighet och trivsel som stimulerar till inspiration och glädje i verksamheten och i det dagliga arbetet.

Kvalitet: Fritidsavdelningen har ett professionellt och trevligt bemötande mot kunderna och en bra servicenivå.

Utveckling: Minst varannat år ska all personal inom fritidsavdelningen få kompetensutveckling. Personalen ska få nya verktyg att jobba med för att kunna möta den nya tiden. Det är viktigt för utvecklingen av kommunens anläggningar och fritidsgårdar och för att kunna stödja föreningslivet med utbildningar och föreläsningar.

Miljöredovisning

Fritidsavdelningens verksamheter har prioriterat miljöfrågan vad gäller inköp av varor som maskiner och rengöringsmedel till badanläggningar. Fritidsavdelningens miljöarbete består av många olika delar, och arbetet pågår kontinuerligt. Avdelningen försöker hela tiden jobba på ett miljöriktigt sätt i verksamheterna.

Avvikelser mot budget

Fritidsavdelningen klarade inte årets budget. Nedan redovisas huvudorsakerna till underskottet för året:

Sysslebäcksbadet: Ljudanläggningen vid Sysslebäcksbadet havererade och badet köpte in en ny anläggning. Badet hade även ett personalärende kring rehabilitering, där ärendet har medfört extra lönekostnader. Badet var också stängt mellan 4 och 16 juni för omläggning av golv vilket minskade intäkterna.

Torsbybadet: Entrésystemet vid Torsbybadet havererade under våren och badet investerade i ett nytt system.

Stöllets fritidsgård: Två inbrott skedde under året och båda gångerna tömde gärningspersonerna fritidsgårdens pulversläckare. Det orsakade stora kostnader för sanering och städning. Flytten av fritidsgården till Stöllets skolan medförde dubbla hyror i november och december. Ett sommarläger gav också extrakostnader utöver budget.

Framtiden

Fritidsavdelningens mål och vision är en aktiv befolkning där folkhälsan blir allt bättre. Fritidssektorns möjligheter att erbjuda människor en bra fritid som ger möjlighet till fysisk aktivitet, avkoppling, rekreation och upplevelser kommer att ha stor betydelse i framtiden. Friskvård, hälsa och sund livsstil ligger i tiden och är en tillväxtfaktor, eftersom en ökad folkhälsa ökar tillväxten i samhället. Unga människor som växer upp ska ha en meningsfull fritid där de känner sig engagerade och behövda.

Föreningslivet spelar en viktig roll i samhället, dels genom sina olika verksamheter som ger livskvalitet, dels med de evenemang och arrangemang föreningslivet står för som i sin tur ger kringeffekter av ekonomiskt värde. Det är därför viktigt att fortsätta satsa på och stödja föreningslivet som är stora entreprenörer när det gäller fritidsaktiviteter i kommunen. Det kommer att kräva nytänkande och anpassningsförmåga. Förutom två fina badanläggningar som är mycket uppskattade av allmänheten har kommunen sporthallar och grönytor som är fullbokade. Det gör att fritidssektorn får en allt större betydelse, inte bara för att öka livskvaliteten för kommuninvånarna utan även för att öka Torsbys attraktionskraft. Att vara en attraktiv fritidskommun blir ett konkurrensmedel, och fritidsavdelningen ser positivt på framtiden.

Kulturavdelningen Verksamhet

Avdelningens arbetsområde omfattar bibliotek, den kommunala allmänna kulturverksamheten samt bidrag till föreningar och studieförbund.

Kulturavdelningen är remissinstans och yttrar sig i plan- och byggärenden som remitteras till avdelningen. Torsby kommuns kulturstipendium utdelas varje år vid kommunfullmäktiges sista sammanträde för året. Årets stipendium gick till Håkan Lindh för många års arbete i musikens tjänst. Albin Liljestrand fick Christine Rebanes ungdomsstipendium för sin skicklighet som bildkonstnär.

Viktiga händelser under året

Under året gjorde kulturavdelningen en utredning av en flytt av Finnkulturcentrum till Lekvattnet, och kommunstyrelsen beslutade också om flytten. Ett annat viktigt arbete var att bilda en gränsöverskridande natur- och kulturpark, Finnskogen natur- och kulturpark.

Samarbetet inom Bibliotek Värmland fortsatte att utvecklas. Kulturavdelningen jobbade med den nya webben under året och förberedde övergången till Libris-poster i katalogen. Samarbetet för att utveckla tjänster och minska kostnader har fungerat bra.

Satsningen på barns läsande fortsatte. En skolbibliotekarie har jobbat med biblioteken på Fryken- och Holmesskolan.

Under året medverkade kulturavdelningen vid UKM, Ung kultur möts, lokalt och regionalt. Det regionala UKM genomfördes för första gången i Torsby och skapade liv och rörelse.

Föreningsrådet och biografen Stjärnan

Under 2012 visade Stjärnan 457 bioföreställningar och hade totalt 13 127 besökare, vilket var 29 besökare i snitt. Stjärnan Plus-verksamheten fortsatte, vilket breddar utbudet med bland annat filmstudio, opera och andra evenemang. Operaföreställningarna lockade närmare 50 personer i snitt.

Nationaldagen

Nationaldagen firades som vanligt i Herrgårdsparken i Torsby och i Sysseleback.

Flaggor och ballonger, fnittrande ansiktsmålade barn, korv med bröd, kaffe och saft med hembakat bröd. Musik och tal och intervjuer om entreprenörskap och framtidstro. Kameler, hästar och solsken. Så kan man sammanfatta årets nationaldagsfirande i Sysseleback.

I Torsby talade Ingmarie Junler från Vildmark i Värmland om besöksnäring och kvalitet, och om att ta vara på de resurser som finns på orten. I evenemanget medverkade Torsby Brass, Petter Tillberg samt Christian och Per-Olov Berndalen från Arvika. Dessutom sjöng Internationella kören. En trupp i rytmisk sportgymnastik visade akrobatiska färdigheter på scenen. Finnkulturcentrum höll öppet och Fryksände hembygdsförening serverade kaffe.

Höstglöd – Torsby kommuns kulturvecka

Mellan 23 september och 1 oktober genomförde Torsby kommun för femte gången kulturveckan Höstglöd med ett 40-tal kulturarrangemang. Det totala antalet besök vid de olika arrangemangen var omkring 1 700 och antalet medverkande var omkring 330, förutom besökare till utställningar. Slutkonserten i Frykenskolans aula bjöd på Georg Riedel med orkester, som spelade tonsättningar av Cornelis Vreeswijk. I orkestern medverkade bland andra Sarah Riedel och Nicolai Dunger. Inför konserten sjöng kulturskolan Astrid Lindgren-sånger tonsatta av Georg Riedel.

I övrigt delade kulturavdelningen ut bidrag till arrangemang ordnade av Heidruns vänner, Kammarmusikvännerna, Torsby teaterförening, Torsby stråkorkester med flera.

Ett av kulturavdelningens uppdrag är att göra biblioteken till mötesplatser, och lokalerna används flitigt för föreningsmöten, kurser, stickcaféer med mera. Biblioteken har bland annat arrangerat intressanta träffar med författare som Ninni Schulman, Ellen Mattsson

och Maria Sveland, i Ransby och i samarbete med Utmarksmuseet, ABF och Svenska kyrkan.

Barnverksamhet i Torsby kommun 2012 i siffror	Antal deltagare
Sagostund i Torsby vid 15 tillfällen	232 barn
Bokprat för årskurs 3–4	125 barn
Bokprat årskurs 6 på Frykensskolan	60 barn
Sommarlovsläsningen, (10 lästa böcker/lista)	120 barn
Biblioteksintroduktion med sagostund och lånekort till alla som började förskoleklass	62 barn
Teatersaga Stöllet, Sysseleback och Torsby	291 barn
Stöllet och Sysseleback har haft sagostunder, bokprat och pysselkvällar vid 75 tillfällen	592 barn
Trolleriskola Stöllet, Sysseleback och Torsby	73 barn

Totalt har 1 555 barn varit med på teater, bokprat och aktiviteter kring läsning ordnade av biblioteket.

Uppföljning av mål och verksamhetskrav

- Ökat eller bibehållet antal boklån per invånare.
- En geografiskt väl spridd programverksamhet med inslag av olika konstformer.
- Ökat besökarantal på Torsby Finnkulturcentrum.
- Satsning på barns läsande.

Biblioteket ökade sina utlån från 94 272 till 95 234. Antalet besökande (på huvudbiblioteket) minskade från 74 310 till 65 100. Antalet utlån per invånare ökade från 7,65 till 7,80.

Programverksamheter med bidrag från kulturavdelningen hade totalt cirka 2 460 besökare.

Kulturavdelningens mål	Utfall 2012	Mål 2012	Utfall 2011
Antal årsarbetare	12,5	13,55	13,55
● Antal lån	95 234	94 200	94 200
● Antal lån per invånare	7,80	7,65	7,65

- (röd) = inte uppnått målet
- (grön) = uppnått målet

Avvikelser mot budget

Årsresultatet blev ett underskott på 104 tkr.

Framtiden

Satsningen på barns läsande är viktig och ger resultat. Biblioteket ökade även 2012 sina utlån och hade även mycket besökare till arrangemangen.

Föreningarna har svårt att rekrytera nya medlemmar. Att arbeta med arrangörskap och rekrytering är en viktig fråga – utan det ideella föreningslivet klarar inte avdelningen att bedriva arrangemangen.

Tekniska avdelningen

Verksamhet

Tekniska avdelningen ansvarar för drift, underhåll, skötsel och utveckling av kommunala fastigheter, gator, vägar, vägbelysning, trafiksäkerhet och kommunikation, bidrag till enskilda vägar, mätning och kartor, park och mark, kommunala lekplatser och Torsby omlastningscentral.

Tekniska avdelningen säljer också tjänster inom renhållning, vatten och avlopp samt fjärrvärme. Verksamheterna hyresfastigheter och industrilokaler särredovisas. Därutöver utför och/eller sköter avdelningen de flesta kommunala investeringsprojekt, och även viss drift och skötsel av fastigheter och anläggningar för de kommunala bolagen.

Kommunens skogsinnehav förvaltas av tekniska avdelningen och redovisas som en separat verksamhet under kommunstyrelsen.

Viktiga händelser under året

Fastigheter

- EPC, ett 2-årigt energispar-, energioptimerings- och klimattförbättringsprojekt – pågår i fas 2.
- Byggnation av fjärrvärmeanläggning i Sysslebäck – etapp 1 klar.
- Utbyggnation av två avdelningar på Skogsbackens förskola – klart.
- Renovering av Prostgårdslagårn – klart.
- Dränering och invändig renovering av Björkarna – klart.
- Byte av fönster och fasad på Stjerneskolan – år 2 av 3 i projektet – klart.

Vatten och avlopp

- Revidering av skyddsområden vid Torsby vattenverk – pågår.
- Markbädden vid Edet i Oleby ersattes med ledningar till Torsby reningsverk – klart.
- Ny maskinell utrustning vid Överbyns vattenverk – klart.
- Saneringsarbeten på ledningsnäten.
- Säkring av brandposter och spolposter mot skadegörelse och sabotage – påbörjat.
- Industriutsläpp till Torsby reningsverk minskade.

Renhållning och bortforsling

Arbetsinstruktioner och egenkontroll inom miljöskydd, säkerhet, brandskydd och arbetsmiljö upprättades för kommunens återvinningscentraler. Avdelningen gjorde en fördjupad utredning av nedlagda avfallsupplag.

Ytor för 20 000 m³ slam iordningställdes på tidigare byggtippen i Sysslebäck.

Trafiksäkerhet

- Försök med blinkande "Herr Gårman"-skyltar – pågår.
- Kustom-projektet (kommunsamverkan om trafiksäkerhet) – har upphört.

Björnevi och Torsby Sportcenter

Skötsel- och underhållsansvaret för Björnevi och Torsby Sportcenter övertogs från årsskiftet 2011–2012 av tekniska avdelningen från fritidsavdelningen.

Avdelningen anlade en konstgräsplan på grusplanen norr om Stjerneskolan.

En ny knapplift och snöanläggning anlades i Valbergsbacken och snöanläggningen vid skidspår och rullskidbanor rustades upp.

Omlastningscentral

110 000 ton rundvirke har även under 2012 transporterats med tåg, vilket minskade vägtrafiken med 2 800 lastbilar och koldioxidutsläppen med 1 700 ton.

Gator och vägar och dagvatten

Etapp 2 av nya Torget, med dubbelriktning av Hantverkargatan, utfördes under året.

Upprustningen av miljön på Torsby torg blev klar.

Avdelningen genomförde nya dagvattenledningar och förbättrad dämningnivå på fördröjningsmagasinet väster om Linden.

Trafikverket påbörjade arbetet med ersättningsvägar och gång- och cykelvägar i Oleby. Vägarna ska övertas av kommunen.

Gatubelysning

Tekniska avdelningen omarbetade kommunens belysningsstrategi. Utbyte och omkoppling till belysning med högtrycksnatrium pågår för att minska energiförbrukningen.

Bron i Värnäs (Björby) fick också ny vägbelysning.

Park och mark

Blomsterarrangemang och evenemangsbelysning ökades i Torsby tätort och en omfattande parkgalling gjordes.



Uppföljning av mål och verksamhetskrav

Tekniska avdelningen arbetar efter vision, mål och nyckeltal för sina verksamheter. Målen är fördelade på mätbara mål och nio övriga mål.

Av nämnden uppsatta mål	Utfall 2012	Mål 2012	Utfall 2011
● Pris per m ³ vatten	41,36	37	40,55
● Driftkostnader fastighet kr/m ²	559	544	555
● Pris per meter gata	131	125	126

- (röd) = inte uppnått målet
- (grön) = uppnått målet

Pris per m³ vatten

Nämndens mål uppfylldes inte. Det beror på minskade intäkter på grund av att avdelningen sålde mindre vatten än beräknat.

Driftkostnader fastighet, kr/m³

Den största orsaken till att driftkostnaderna blev högre än målet för 2012 är ökade fjärrvärmekostnader i Torsby och Stöllet.

Pris per meter gata

Nämndens mål uppnåddes inte på grund av oförutsedda kostnader för att åtgärda asfaltsbeläggningar.

Avvikelser mot budget

Tekniska avdelningens totala nettokostnadsbudget för drift och underhåll år 2012 var 34,6 mkr. Resultatet blev 34,1 mkr, vilket gav ett totalt överskott på närmare 484 tkr för tekniska avdelningen. Intäkterna gav ett underskott på 182 tkr. På kostnadssidan orsakade högre energikostnader ett underskott på drygt 1 mkr mot budget medan direktavskrivningar och uteblivna investeringsprojekt gav ett överskott på drygt 621 tkr.

Framtiden

Arbetet med att ta fram attraktiva bostadsområden, nya industriområden samt rekreationsområden pågår med planer, infrastruktur, markfrågor och exploateringsavtal.

Besöksnäringens snabba utveckling och ökning, med alla dess positiva effekter, medför investeringsbehov, främst inom va-verksamheten.

Arbetet med att minska kommunens klimatpåverkan genom energioptimeringsprojekt och fokus på transporter och drivmedel kräver mycket utbildning och uppföljning.

Myndigheternas ökade krav på att skydda vattenmiljöer medför ett ökat utredningsarbete för va-verksamheten.

Bredbandsprojektet för fiberutbyggnad kommer att kräva personalresurser från tekniska avdelningen.



Utöver detta pågår och planerar tekniska avdelningen ett flertal infrastruktur- och utvecklingsprojekt:

- Planering för nya attraktiva bostadsområden, exempelvis på Björkholmen.
- Planering för "trygghetsboende".
- Nya trafikplatser Östmarkskorset, Inova och Bergebykorset.
- Utökad verksamhet på Torsby omlastningscentral.
- Utökning av fritidsområden som Torsby Sportcenter och Fridhemsområdet.
- Modernisering av Fryksdalsbanan för kortare restid, fler tågrörelser och säkrare trafikmiljö.
- Utbyggnad av flygplatsen.
- Ombyggnad av centrummiljöer utifrån de oskyddade trafikanternas villkor med fokus på parkeringsmöjligheter, hastighetsdämpning samt i Torsby en ny ringled för säker utryckningsväg.
- Utbyggnad av gång- och cykelvägar i och omkring tätorterna för en säker skolväg.

Skogsförvaltningen

Viktiga händelser under året

I tabellen nedan redovisas vilka avverkningar och skogsåtgärder förvaltningen utfört under året, tillsammans med siffror för 2010 och 2011.

Åtgärd	Enhet	2010	2011	2012
Slutavverkning	m ³ fub	4 301	179	4 092
Gallring	m ³ fub	2 525		6 265
Röjning	ha	53	52	45
Markberedning	ha	112	4	4,6
Plantering	ha	12	36 059 pl	10 120 pl

Under året anslöts kommunens skogsbestånd till Skogssällskapet AB:s FSC-certifiering, vilket innebär att all skogshantering ska skötas enligt de rutiner som certifieringsorganisationen kräver.

Förvaltningen tog fram en ny plan, "Grön Skogsbruksplan", som ska ligga till grund för en ny strategi för skogsbruket tillsammans med planeringsverktyget Heureka.

Förvaltningen bildade också en arbetsgrupp som ska ta fram riktlinjer för hur de tätortsnära naturområdena ska skötas så att man tar tillvara områdernas sociala värden.

Verksamhetskrav

Eftersom den skog som kan slutavverkas minskar bör man begränsa slutavverkningar för att skapa ett långsiktigt hållbart skogsbruk. Nästan 70 procent av fastighetens skog är yngre än 50 år. Skogsförvaltningen kommer därför enligt den nya skogsbruksplanen att inrikta sina avverkningar på skogsvårdande gallringar de närmaste tio åren för att på sikt bygga upp en skogsfastighet som är mer rik på virke.

Miljöredovisning

I verksamheten används drivmedel med låg miljöpåverkan.

Avvikelser mot budget

Verksamheten redovisade ett underskott på 253 tkr mot budget. Underskottet beror på att kostnaden för den nya gröna skogsbruksplanen belastade resultatet.



Foto: Per Eriksson

Miljö-, bygg- och räddningsnämnden

Ordförande: Gösta Kihlgren (S)

Vice ordförande: Anna Melin-Nyström (C)

Antal ledamöter: 9

Miljö-, bygg- och räddningsnämnden redovisade ett överskott på 402 tkr mot budget för 2012, främst beroende på lägre personalkostnader och färre larm än beräknat.

Miljö- och byggkontoret utredde algbloomingen i Sirsjön, arbetade med ett flertal detaljplaner och gjorde en större satsning för att kunna avsluta många ärenden som pågått länge. Räddningstjänsten införde det nya kommunikationssystemet Rakel och utbildade räddningspersonal i att förebygga självmord. I övrigt genomförde förvaltningen sina planerade kontroller och tillsyner.

Nämnden nådde inte målet att drygt 60 procent av kostnaderna ska täckas av intäkter och bidrag, täckningsgraden blev 52 procent.

tkr	Utfall 2012	Budget 2012	Avvikelse	Utfall 2011	Utfall 2010
Intäkter	5 270	5 751	-482	5 255	4 463
Kostnader	-22 884	-23 768	884	-22 214	-20 938
Personalkostnader	-17 072	-18 376	1 304	-16 268	-15 620
Övriga kostnader	-4 614	-4 194	-420	-4 637	-3 952
Kapitalkostnader	-1 198	-1 198	0	-1 309	-1 366
Driftnetto	-17 615	-18 017	402	-16 959	-16 476
Driftbidrag	18 017	18 017		17 517	17 098
Förändring eget kapital	402	0		558	623



Verksamhet

Nämnden var under 2012 kommunens myndighetsnämnd för plan-, bygg-, miljö- och räddningstjänstfrågor, och ansvarade även för kommunens GIS-arbete (geografiskt informationssystem).

Räddningschefen och stadsarkitekten/miljö- och byggchefen ingår i kommunens ledningsgrupp.

Nämnden har i uppdrag av kommunstyrelsen att ansvara för översiktsplanering, detaljplaner och områdesbestämmelser.

Nämnden utför myndighetsutövning för ärenden som rör bygglov, rivningslov, marklov, förhandsbesked, bygganmälan, godkännande av kontrollansvariga och kontrollplaner samt obligatorisk ventilationskontroll, hissar med mera.

I nämndens ansvarsområde ingår också tillsyn över miljöfarlig verksamhet, skollokaler, kemikaliehantering, bostäder, livsmedelshandling på restauranger och i affärer med mera.

Inom nämndens ansvar för räddningstjänstverksamheten ingår att samordna krishandlingen inom kommunen, utöva tillsyn enligt lag om skydd mot olyckor och lag om brandfarliga varor, utbilda, förebygga bränder och olyckor, ge sjuka och skadade första hjälpen i väntan på ambulans och ansvara för räddningsinsatser på ett effektivt sätt.

En viktig uppgift för alla verksamheter är också att jobba förebyggande genom rådgivning och information till allmänhet och olika verksamhetsutövare.

Organisation

Miljö- och byggkontoret

Under 2012 utgjordes miljö- och byggkontoret av 9,85 tjänster fördelade på totalt elva personer, två byggnadsinspektörer, fyra livsmedels- och miljöinspektörer, två anställda inom plan och GIS, en förvaltningschef/stadsarkitekt och två administrativa tjänster.

Räddningstjänsten

Räddningstjänstens heltidsanställda omfattar räddningschef, ställföreträdande räddningschef, materielansvarig/brandman och säkerhetssamordnare samt en administrativ tjänst på 75 procent.

Deltidsanställd räddningspersonal i beredskap (RIB) omfattar 94 tjänster.

Viktiga händelser under året

Miljö- och byggkontoret

Under året fullföljde länsstyrelsen sin revision som påbörjades 2011 av nämndens livsmedelskontroll. Den nya riskklassificerade taxan har tillämpats under 2012.

Miljö- och byggkontoret tog fram rutiner för hantering av nedskräpning och skrotbilar i samarbete med tekniska avdelningen.



Miljö- och hälsoskyddsverksamheten bestod av tillsyn enligt verksamhetsplanen och handläggning av löpande ärenden. Den tillsyn av grundskolor som genomfördes 2010 följdes upp, liksom av arbetet med radon i hyresbostäder. Miljö- och hälsoskyddsverksamheten ställde under året krav på åtgärder för ett antal hyreshus.

Mätningar av luftkvalitet genomfördes 2012 enligt den samverkan inom länet som Torsby kommun har ingått genom miljö-, bygg- och räddningsnämnden.

Algblomning har konstaterats två år i följd i Sirsjön. Kontoret har gjort en utredning av orsakerna till detta.

Klagomål om mygg runt Likenäs har varit aktuellt sedan 2011, och de åtgärder kontoret har vidtagit har lett till att det inte var några klagomål 2012.

Planarbetet fortsatte intensivt med åtta planer som vunnit laga kraft. Arbeta med ett tiotal detaljplaner och vindbruksplan pågår över årsskiftet till år 2013.

Kontoret utförde under året GIS-arbete inom många olika områden – utredning om fibernät, över- och undergrundsplaneringar, vindbruksplan, skoterledsprojekt, belysningsinventering och uppdatering av kommunens kartor med mera.

Antalet diarieförda bygglov ökade med 15 procent från och med 2008 till och med 2011 men minskade påtagligt, med cirka 30 procent, mellan 2011 och 2012. Tydligast minskade de under perioden september–december.

Under året har extra insatser varit nödvändiga för att fortbilda bygginspektörer och planerare. En större insats med administrativt stöd för bygginspektörerna ledde till att miljö- och byggkontoret kunde avsluta många ärenden som pågått länge.

Räddningstjänsten

Ett nytt handlingsprogram för Torsby kommuns Posom-verksamhet (psykiskt och socialt omhändertagande) har tagits fram. Handlingsprogrammet behandlas av kommunfullmäktige i början av 2013.

Räddningstjänsten utbildade ny räddningstjänstpersonal i suicidprevention (att förebygga självmord). Utbildningen skedde i samverkan med personal från polisen, landstinget och kyrkan. Också i övrigt har utbildningsinsatserna varit många och utförts i samarbete med bland andra Myndigheten för samhällsskydd och beredskap (MSB), Hälsolänken och grannkommuner.

Det nya radiosystemet Rakel infördes i räddningstjänsten och i samband med det installerades ett digitalt system för utlarmning till alla brandstationer i kommunen.

Civilförsvarsförrådet tömdes genom MSB:s försorg 2012, vilket medför att räddningstjänsten inte får något bidrag för förrådshållning och administrativa kostnader 2013.

Övrigt

Ett samarbetsavtal upprättades mellan Hagfors, Sunne och Torsby kommuner. Det gäller för miljö-, bygg- och räddningsverksamheterna med syfte att i första hand möjliggöra rättssäker myndighetsutövning i de fall man tror att jäv eller intressekonflikter kan påverka beslut. Avtalet kan tillämpas i fall när det inte är lämpligt att ordinarie tjänsteman, och kanske heller inte närmaste kollegan, i en kommun handlägger ett visst ärende. Handläggningen, som också kan innefatta en inspektion, kan då utföras av en kollega från någon av grannkommunerna, med samma kompetens. Ett annat syfte är att få tillgång till de andra kommunernas speciella kompetens för att utföra tillsynsuppgifter som är svåra att klara av med egen personal.

Uppföljning av mål och verksamhetskrav

Miljö- och byggkontoret

Regering och riksdag kräver att kommunerna ska bedriva ett aktivt och effektivt miljöarbete. Miljö-, bygg- och räddningsnämndens verksamhet är en viktig resurs i kommunens arbete med att främja en hållbar utveckling så att nuvarande och kommande generationer har en hälsosam och god miljö. Verksamheten enligt miljöbalken och livsmedelslagen bedrevs enligt verksamhetsplanen.

Nämnden genomförde den bygglovshandtering, den tillsyn och det arbete med detalj- och översiktsplanering som regleras i plan- och bygglagen.

Angående det mätbara målet visar den genomsnittliga täckningsgraden i hur hög grad intäkter i form av bidrag och avgifter täcker kostnaderna för hela verksamheten. Målet för 2012 var att nå 60,6 procent men resultatet var cirka 52 procent, vilket kan jämföras med resultatet 2011, 55,5 procent och 2010, 54,2 procent.



	Utfall 2012	Mål 2012	Utfall 2011
● Kostnadstäckning i procent	52	60,6	55,5

- (röd) = inte uppnått målet
- (grön) = uppnått målet

Byggnadsinspektörerna fattade 765 beslut, vilket kan jämföras med 419 beslut 2011 – ett resultat av projektet att avsluta gamla ärenden.

Räddningstjänsten

Antalet uttryckningar (463) ökade marginellt jämfört med 2011 och i 5 procent av dessa samverkade flera styrkor vid insatsen.

Räddningstjänsten ryckte ut vid 34 trafikolyckor 2012 mot 41 år 2011. Totalt omkom 2 personer, 7 personer skadades svårt och 46 skadades lindrigt.

Brandskyddsutbildning anordnades för nästan 400 personer och kommuninvånare har i samband med studiebesök och andra arrangemang fått viktig information.

Räddningstjänsten arbetade även med utbildning och övning av tjänstemän och förtroendevalda utifrån det nya krishanteringssystemet.

	Utfall 2012	Budget 2012
Antal larm (alla styrkor)	463	500
Fördelning mellan styrkorna		
Torsby	117	--
Östmark	72	--
Vitsand	76	--
Stöllet	80	--
Sysslebäck	118	--
Flerstationslarm	23	--
Totalt antal larm (alla styrkor)	486	
Antal uttryckningstimmar (alla styrkor)	2 630	5 600
Antal styrkor	5	5
Antal brandmän i beredskap	20	20
Antal fastboende som får hjälp inom 20 minuter	90 %	90 %
Uttryckningstimmar brandmän/larm	5,7	11,2

Avvikelser från budget Miljö- och byggkontoret

Intäkterna för bygglov blev 280 tkr lägre än budgeterat. Byggaktiviteten avtog markant från och med september. Genomsnittligt för åren 2006–2012 hade kommunen ändå ett positivt snitt på 200 tkr/år i överskott. Verksamheterna inom miljöområdet följde budgeten väl. På grund av vakanser och tjänstledighet gav lönekontot totalt sett överskott. Ersättningar för översiktlig planering och detaljplanering för externa uppdragsgivare blev något lägre än budgeterat. Den samlade effekten av avvikelserna inom miljö-, GIS-, plan- och byggverksamheterna gav ett underskott för 2012.

Räddningstjänsten

Resultatet för 2012 var positivt och ryms med god marginal inom budgeten. Den främsta orsaken till överskottet är att personalkostnaderna blev betydligt lägre än beräknat då det under året varit både färre och mindre tidskrävande larm än normalt.

Framtiden Miljö- och byggkontoret

Trots nuvarande befolkningsminskning bedöms inte behovet av tillsyn att minska. Antalet tillsynsobjekt har inom de flesta områden varit oförändrat de senaste åren. Revision av livsmedelstillsyn från länsstyrelsens sida fullföljs 2013. På kemikalieområdet ökar kraven på tillsynsinsatser 2012 och framåt.

Planarbetet i Torsby kommun var intensivt även 2012 och fortsätter att vara det 2013. ÖP 2010 (översiktsplanen) pekar ut flera viktiga fördjupade och tematiska översiktsplaner som ska genomföras de närmaste åren. Samråd om tematisk översiktsplan för vindkraft genomförs under våren 2013. Arbetet med tematisk översiktsplan för vandrings-, skoter- och skidleder och arbetet med att utse LIS-områden (landsbygdsutveckling i strandnära läge) ska påbörjas.

AutoKavy och höjdsystemet måste ersättas under 2013. Arbetet med GIS utvecklas starkt i landets kommuner och bedöms öka också i Torsby kommun.

Räddningstjänsten

Räddningstjänsten kommer framöver att arbeta för bättre fysisk och psykosocial arbetsmiljö för heltidspersonalen.

Tillsynsverksamheten kommer att effektiviseras med säkerhetssamordnaren som ska arbeta halvtid med räddningstjänstären.

Räddningstjänsten ska avyttra en del äldre fordon och maskiner som inte längre behövs.

Omsorgsnämnden

Ordförande: Åke Gustavsson (S)

Vice ordförande: Roger Ericsson (M)

Antal ledamöter: 11

Omsorgsnämnden redovisade ett överskott på 392 tkr mot budget för 2012, främst tack vare ett tilläggsanslag på 3,8 mkr. Äldreomsorgen redovisade ett underskott på 2,3 mkr mycket beroende på större löneökningar än beräknat och ökad kommunal sjukvård enligt HSL. Handikappomsorgen och individ- och familjeomsorgen redovisade överskott på 1,3 mkr respektive 800 tkr.

Förvaltningen avvecklade ett antal lägenheter i särskilt boende på Klarastrand. Handikappomsorgen startade det nya gruppboendet Änghagen, och inom IFO ökade antalet ensamkommande flyktingbarn på HVB-hemmet Solrosen.

Nämnden uppnådde bland annat målen vad gäller kostnader för personlig assistans, antal platser i gruppboende och antal hemtjänsttimmar, men inte målen för kostnader för försörjningsstöd, timkostnad för hemtjänst och kostnaderna inom äldreboende.

tkr	Utfall 2012	Budget 2012	Avvikelse	Utfall 2011	Utfall 2010
Intäkter	63 957	52 480	11 477	55 319	50 775
Kostnader	-322 406	-311 320	-11 086	-312 574	-293 905
Personalkostnader	-233 731	-234 249	518	-228 317	-221 351
Övriga kostnader	-88 629	-76 972	-11 657	-84 054	-72 307
Kapitalkostnader	-46	-99	53	-203	-247
Driftnetto	-258 448	-258 840	392	-257 255	-243 129
Driftbidrag	258 840	258 840		246 455	239 412
Förändring eget kapital	392	0		-10 800	-3 717





Verksamhet

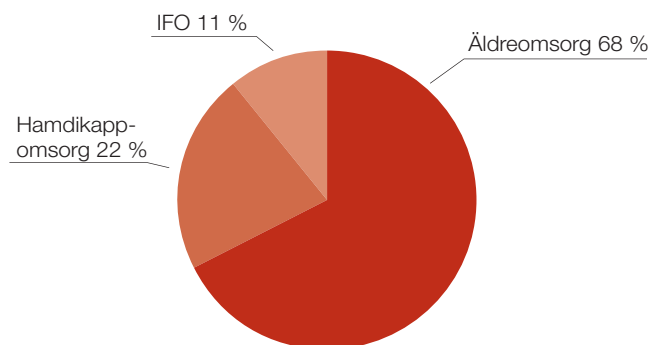
Omsorgsnämnden ansvarar för att möta behov hos kommuninvånarna utifrån rättigheter och skyldigheter i lagen och i kommunens mål. De lagar som styr omsorgsnämndens verksamhet är främst socialtjänstlagen (SoL), hälso- och sjukvårdslagen (HSL), lag om stöd och service till vissa funktionshindrade (LSS), lag med särskilda bestämmelser vård av unga (LVU) samt lag om vård av missbrukare i vissa fall (LVM).

Omsorgsnämndens verksamhet innefattar tre huvudområden:

- Äldreomsorg
- Omsorg om funktionshindrade (handikappomsorg)
- Individ- och familjeomsorg

Den största delen av omsorgsnämndens verksamhet är insatser till äldre och funktionshindrade. Omsorgsnämndens verksamheter finns i hela kommunen. Lokalkontor finns i Stöllet och i Sysseleback.

Verksamheternas andel av omsorgsnämndens kostnader



Fördelningen har förändrats genom att äldreomsorgen har minskat och handikappomsorgen har ökat.

Äldreomsorg

Vård och omsorg av äldre är inriktad mot personer som behöver hjälp för sin dagliga livsföring. Socialtjänstlagen och hälso- och sjukvårdslagen är grunder för verksamheten. Vanliga hjälpinsatser är hemtjänst, larm och matdistribution. För personer som inte klarar av att bo kvar i det egna hemmet finns särskilda boenden. Kommunen har ansvar för hemsjukvård i både ordinärt och särskilt boende inom äldre- och handikappomsorgen.

Handikappomsorg

För personer med psykiska och fysiska funktionshinder finns särskilda boenden, dagverksamheter, ledsagar-service samt kontaktpersoner. Funktionshindrade kan även ha rätt att få personlig assistans efter särskild ansökan. Socialtjänstlagen, lagen om särskilt stöd och service (LSS) och lagen om assistansersättning (LASS) till vissa funktionshindrade styr handläggningen.

Individ- och familjeomsorg

Individ- och familjeomsorg är samhällets sociala skyddsnät och erbjuder stöd och hjälp åt dem som behöver bistånd i någon form. Allt bistånd prövas individuellt utifrån behov och regleras av socialtjänstlagen, LVU och LVM samt alkohollagen. Kärnverksamheterna är ekonomiskt bistånd, barn- och familjeärenden samt ärenden med missbruk av alkohol och eller droger.

Viktiga händelser under året

Nämnden påbörjade arbetet med att utveckla ett heltäckande ledningssystem för hela verksamheten. Huvudprocesser, stödprocesser, aktiviteter och felhantering ska läggas upp i ett gemensamt verksamhetssystem och all personal ska utbildas i systemet. Förvaltningen har haft överkapacitet av lägenheter i särskilda boenden under året och den 1 april avvecklades åtta lägenheter på Klarastrand. Nämnden beslutade även att avveckla ytterligare lägenheter på Klarastrand våren 2013. Antalet beviljade hemtjänsttimmar totalt ökade något under året. En central planeringsenhet togs i drift från september och planerar ut alla hemtjänstinsatser med stöd av planeringssverktöget TES. TES Mobil infördes vilket hjälpte till att kvalitetssäkra insatserna hos vårdtagarna. Time Pool vikariesystem är helt infört i verksamheten. Områdeschefsorganisationen minskades vilket resulterade i ett samordnat ansvar för både särskilt boende och hemtjänst. I samarbete med en extern konsult utvecklade förvaltningen ett it-verktyg för genomförandeplaner utifrån WHO (den internationella ICF-klassificeringen av hälsotillstånd).

Handikappomsorgen

Efter förseningar startade den 1 december 2011 ett nytt gruppboende, Änghagen, för fem personer. Eftersom behoven fortsatte öka beslutade nämnden i budgeten för 2013 att öppna ytterligare ett LSS-boende med sex lägenheter 2013.

Förvaltningsrätten i Karlstad beslutade under året i de tre ärenden om "särskild avgift" på 2,8 mkr för Torsby kommun som Socialstyrelsen ansökt om 2011, medel som reserverats i bokslutet 2011. Omsorgsnämnden motsatte sig ansvaret för dessa "särskilda avgifter" och avgörandet i rätten slutade med att nämnden dömdes att betala avgifter på totalt 0,3 mkr. Det avsåg tre personer med beviljade beslut om LSS-boende som kommunen enligt Socialstyrelsen inte verkställt i tid. De aktuella personerna fick under 2011 lägenhet i LSS-boende. 2012 var det nio personer som valt kommunen som assistansanordnare, en ökning med en person. 15 personer har valt en annan assistansanordnare. Fem personer fick beslut om stöd av personlig assistent enligt LSS, vilket medför att kommunen får stå för kostnaderna. Under året fick dock två av dessa gynnandebeslut av Försäkringskassan enligt lagen om assistansersättning (LASS), vilket minskade kommunens kostnader. Alla fem har privata utförare (anordnare).

Individ- och familjeomsorgen (IFO)

Försörjningsstödet påverkas av utvecklingen på arbetsmarknaden och socialförsäkringssystemet (aktivitets- och sjukersättningar). Antalet hushåll med långvarigt behov av försörjningsstöd (mer än sju månader) fortsatte öka. Flera personer i dessa hushåll har även problem med alkohol och/eller droger och i vissa fall även psykiatriska problem.

IFO handlägger många komplexa barnavårdsärenden och i flera av dessa ärenden har problemen varit så allvarliga att barnen placerats utanför hemmet, till exempel i familjehem. Några placeringar har gjorts med stöd av tvång enligt LVU.

Barn- och familjeärenden är resurskrävande och antalet anmälningar, utredningar och familjehemsplaceringar har ökat.

På Solrosen, hem för vård eller boende för ensamkommande barn, ökade antalet barn från 12 till 14 i åldrarna 13–18 år. Inom denna verksamhet samverkar IFO med skolan, överförmyndarnämnden, landstinget, fritidsverksamheten, Migrationsverket, länsstyrelsen, organisationer och föreningar samt utbyter kunskaper och erfarenheter med andra kommuner i Värmland.

Uppföljning av mål och verksamhetskrav

Omsorgsnämndens mål	Utfall 2012	Mål 2012	Utfall 2011
● Äldreomsorg: Nettokostnad per plats i äldreboende	422 713	413 186	406 865
● Äldreomsorg: Nettokostnad per utförd hemtjänst-timme	516	490	508
● Antal utförda hemtjänst-timmar	88 732	92 000	93 931
Äldreomsorg: Nöjd-kund-index i procent	74**	i.u.	71**
● IFO: Nettokostnad stöd per invånare	716	713	693
● IFO: Utbetalat per hushåll med stöd	27 856	23 000	27 727
● Antal långtidsberoende bidragstagare 18–26 år	29	30	34
IFO: Nöjd kund-index i procent	i.u.	i.u.	i.u.
● Handikapp: Nettokostnad per plats i gruppboende	748 001	756 311	789 732
● Handikapp: Kostnad per timme personlig assistans	264	276	265
● Antal utförda LASS-timmar	52 911	50 160	49 170
Handikapp: Nöjd-kund-index i procent	i.u.	i.u.	i.u.

* ingen uppgift ** avser särskilda boenden

● (röd) = inte uppnått målet

● (grön) = uppnått målet

Avvikelse mot budget

Totalt redovisade omsorgsnämnden ett överskott på knappt 400 tkr mot budget. I samband med delårsbokslutet beviljade kommunfullmäktige ett tilläggsanslag på 3,8 mkr för 2012.

Äldreomsorgen redovisade ett underskott på totalt 2,3 mkr mot budget. Av fullmäktiges tilläggsanslag fick äldreomsorgen 1,8 mkr. Lönekostnaderna blev på grund av det centrala avtalet högre än budgeterat. Underskott redovisades för hemtjänst och hemsjukvård liksom för särskilt boende. Antalet beviljade timmar i hemtjänsten ökade något jämfört med 2011. Inom hemsjukvård var lönekostnaden högre än budgeterat, men det som står för större delen av underskottet är kostnaden för HSL-tid (hälso- och sjukvård som är delegerad till kommunen enligt HSL) hos en privat utförare inom LSS. Särskilt boende redovisade ett underskott på 1 mkr på grund av akuta problem med larm, som orsakade kostnader på drygt 1 mkr för nya larm på tre boenden.

Handikappomsorgen redovisade ett överskott på knappt 1,3 mkr mot budget. Av fullmäktiges tilläggsanslag fick handikappomsorgen 1 mkr. Kostnaden för personlig assistans översteg budgeten även 2012. Det beror delvis på att Försäkringskassan inte beviljar

så mycket insatser som verksamheten tycker behövs, men även på att kommunen har betalningsansvar för personlig assistans enligt LSS. Det gäller personer som blivit av med den personliga assistansen enligt LASS som Försäkringskassan finansierar.

Den dagliga verksamheten redovisade ett överskott till följd av minskad personal. Gruppboendestäderna redovisade sammantaget också ett överskott mot budget på grund av personalminskningar enligt besparingsbeslut i nämnden.

Individ- och familjeomsorgen redovisade ett överskott på 800 tkr. Av tilläggsanslaget fick IFO 1 mkr. Administrationen fick underskott för att man anlitat bemanningsföretag för att klara arbetsbördan på grund av flera längre sjukskrivningar och rekryteringssvårigheter. Även familjehemskostnaden blev högre än budgeterat till följd av högre kostnader vid akuta omplaceringar. Försörjningsstöd liksom institutionsvård redovisade överskott mot budget.

Förvaltningsövergripande verksamhet redovisade ett överskott på 700 tkr. Verksamheten för ensamkommande barn hade överskott på 900 tkr. Den övergripande administrationen redovisade ett underskott på knappt 600 tkr vilket beror på ändrade redovisningsrutiner. Kostnader som budgeterats på andra verksamheter belastade administrationen och intäkter som budgeterats för administrationen har gått till andra verksamheter. I samband med bokslutet har nämnden fått tillbaka 900 tkr av den så kallade överavsättningen av PO-pålägg (personalomkostnads pålägg) som tas ut för att täcka stora förändringar i semesterlöne- och övertidsskulden.

Miljöredovisning

Miljömedvetenheten är stor inom alla verksamheter. Miljövänliga rengöringsmedel är praxis. Varje boende har källsortering och personalen undviker engångsmaterial när det är möjligt. Förrådsansvarig och hjälpmedelstekniker arbetar med ett miljötänkande vid rekonditionering av hjälpmedel.

Framtiden

Gemensamt för omsorgsnämnden

Omsorgsnämnden arbetar för ett ökat brukarinflytande. Framtidsfrågor är också att utveckla ett systematiskt ledningsarbete och kvalitetsledningssystem och revidera och utveckla mål, uppföljning och nyckeltal.

Det är viktigt att öka samverkan med andra huvudmän för att upprätthålla och utveckla verksamheten.

Personalpolitiska satsningar behöver göras för långsiktig hållbarhet och rekrytering.

Äldreomsorgen

Det individuella stödet i särskilt boende behöver förstärkas, och äldreomsorgen behöver anpassa bemanningen inom särskilt boende för att uppfylla nya statliga krav från och med 2014.

Andra viktiga frågor är en hållbar ledningsstruktur samt hemsjukvårdens och hemtjänstens utveckling och framtida uppdrag.

Handikappomsorgen

Handikappomsorgen planerar för ytterligare ett LSS-boende och SoL-boende inom socialpsykiatri.

Fortsatt verksamhetsutveckling och bemanningsplanering är andra framtidsfrågor, liksom utökad intern och extern samverkan.

Individ- och familjeomsorgen

IFO behöver utveckla stödet till barnfamiljer i samverkan med andra organisationer, och utveckla arbetet med barnperspektivet och stöd i föräldrollen, bland annat genom en familjecentral.

I framtidsplanerna ingår också att utveckla insatser i öppna former till personer med missbruksproblematik.



Överförmyndarnämnden

Ordförande: Peter Jonsson (S)

Vice ordförande: Ulf Ronge (M)

Antal ledamöter: 3

Överförmyndarnämnden redovisade ett överskott på 19 tkr.

Nämnden gjorde en stor utbildningsinsats för sina ledamöter och erbjöd både grundutbildning och specialutbildning för ställföreträdare. Länsstyrelsen i Dalarna övertog tillsynen av Torsby kommuns överförmyndarnämnd i juli.

Nämnden nådde inte sina mål om högst 200 ärenden per heltidstjänst, högst en månads handläggningstid och en kostnad på högst 4 800 kronor per ärende.

tkr	Utfall 2012	Budget 2012	Avvikelse	Utfall 2011	Utfall 2010
Intäkter	703	164	539	795	413
Kostnader	-1 984	-1 464	-520	-2 034	-1 261
Personalkostnader	-1 849	-1 335	-514	-1 872	-1 147
Övriga kostnader	-135	-129	-6	-162	-114
Kapitalkostnader	0	0	0	0	0
Driftnetto	-1 281	-1 300	19	-1 239	-848
Driftbidrag	1 300	1 300		1 200	891
Förändring eget kapital	19	0		-39	43



Verksamhet

Överförmyndarnämnden är en tillsynsmyndighet för kommunens förmyndare, gode män och förvaltare. Nämndens uppgift är att motverka rättsförluster för personer som själva inte kan tillvarata sin rätt, exempelvis gamla, sjuka, funktionshindrade och barn. Genom tillsyn, råd och stöd ska överförmyndarnämnden vara en garant för att ställföreträdarna utför sitt uppdrag på ett korrekt sätt. Tillsynen består till stor del av att granska redovisningshandlingar. Nämnden förordnar också gode män i de fall det inte är tingsrätten som ska göra det. I de fall tingsrätten beslutar ska nämnden rekrytera och föreslå gode män eller förvaltare. Det är också nämndens uppgift att vid behov besluta om byte av god man eller förvaltare. Överförmyndarnämnden har även ansvar för att pröva begäran om tillstånd för vissa rättshandlingar som bland annat samtycke till fastighetsförsäljningar, placeringar och arvskiften. Ställföreträdarskapet är en viktig institution i samhället och många gånger en förutsättning för att samhället ska fungera på ett tillfredsställande sätt. Verksamheten handlar till stor del om juridik och ekonomi. Länsstyrelsen och justitieombudsmannen ansvarar för den statliga tillsynen av att nämnden följer lagar och regler.

Viktiga händelser under året

En stor utbildningsinsats för nämndens ledamöter och ersättare genomfördes. Ställföreträdarna erbjöds även grundutbildning och specialutbildning. Sju nya ensamkommande barn fick gode män och sex ensamkommande barn med uppehållstillstånd fick särskilt förordnad vårdnadshavare. Från och med juli 2012 har länsstyrelsen i Dalarna tillsynen över Torsby kommuns överförmyndarnämnd. Ingen tillsyn gjordes 2012.

Uppföljning av mål och verksamhetskrav

Nämnden har antagit två delmål som mäts under året. Målen är att inte handlägga mer än 200 ärenden per heltidstjänst och att handläggningstiden för nya ärenden inte ska vara längre än en månad. Nämnden lyckades inte uppfylla något av målen. Kostnaden per ärende var något högre än budgeterat.

Mål	Utfall 2012	Mål 2012	Utfall 2011
200 ärenden per heltid	211	200	184
Handläggningstid för nya ärenden	1,5 mån	1 mån	2 mån
Kostnad per ärende	4 924 kr	4 800 kr	4 729 kr

Miljöredovisning

Nämnden jobbar med att utöka information och blanketter på hemsidan, vilket värnar miljön eftersom mindre papper används.

Avvikelser mot budget

Överförmyndarnämnden redovisade ett överskott på 18 tkr.

Framtiden

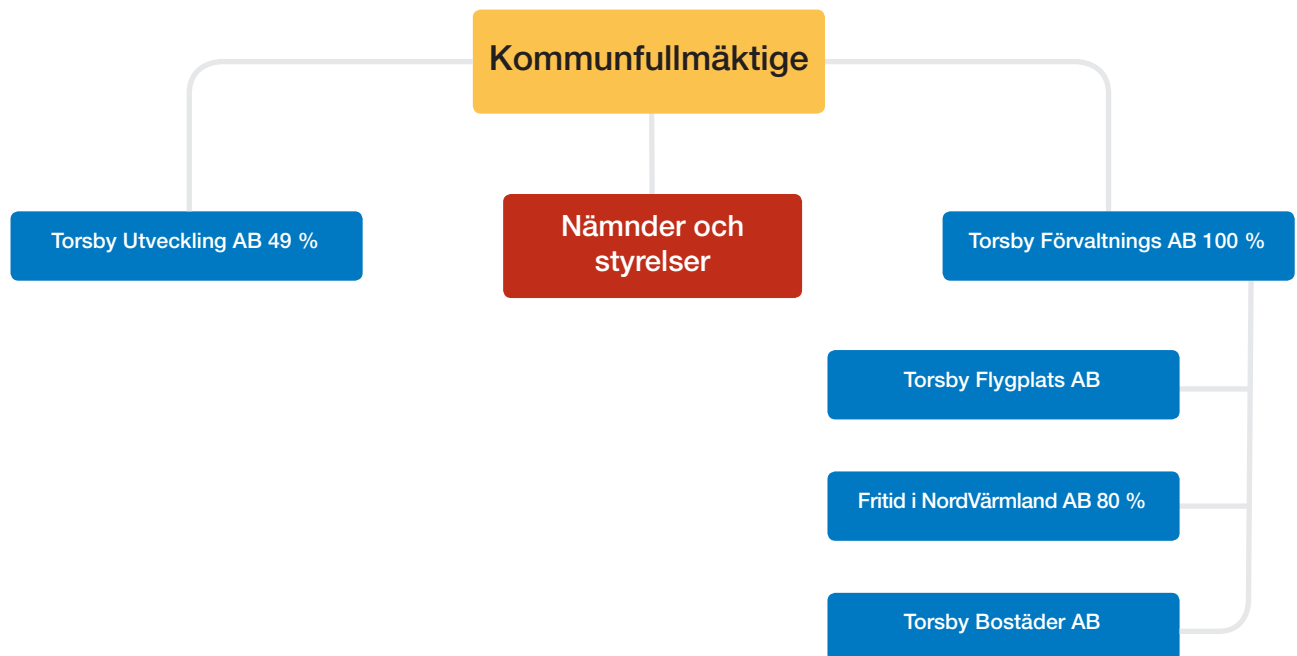
Överförmyndarnämnden fortsätter att jobba för effektivisering, kvalitet och säkerhet, där analysering, uppföljning och utvärdering är viktiga faktorer. Nämnden kommer att lägga mer resurser på en fördjupad granskning av ställföreträdarnas verksamhet, och fortsätta jobba med att möta länsstyrelsens krav och prioritera utbildning. Bristen på ställföreträdare och uppdragens komplexitet ökar troligen i framtiden.

Bolagen

I koncernen Torsby kommun ingår de företag som kommunen har ett bestämmande eller väsentligt inflytande över, genom att kommunen äger minst 20 procent av bolaget. Bolag i koncernen där kommunen äger 100 procent är Torsby Förvaltnings AB med dotterbolagen Torsby Flygplats AB och Torsby Bostäder AB. Torsby Förvaltnings AB äger också Fritid

i NordVärmland AB till 80,3 procent. Torsby Utveckling AB ägs till 49 procent av kommunen (Tuab). Alla bolag har kalenderår som redovisningsår.

Årets resultat för kommunkoncernen uppgick till 13,5 mkr. 2011 var resultatet 7,5 mkr. Av de bolag som ingår i koncernen redovisade fyra av bolagen överskott.



Torsby Förvaltnings AB

Torsby Förvaltnings AB är moderbolag i bolagskoncernen som ägs av Torsby kommun. Bolagets uppgift är att äga och förvalta aktierna i dotterbolagen, Torsby Flygplats AB, Torsby Bostäder AB och Fritid i NordVärmland AB. Bolaget bedriver ingen verksamhet utöver förvaltning av kapital och redovisade ett underskott på 19 tkr (-15 tkr 2011).

Torsby Bostäder AB

Torsby Bostäder AB är ett allmännyttigt bostadsföretag med huvuduppgift att förvalta bostäder och lokaler, erbjuda bra och trygg boendemiljö och god service till lägsta kostnad för hyresgästen. Bolaget hade 20 anställda 2012.

Torsby Bostäder AB redovisade 2012 ett överskott på 3,9 mkr (3,9 mkr 2011) och hade en bra uthyrningsgrad hela året.

Torsby Bostäder AB slutförde under året ett byggprojekt i nära samverkan med Torsby kommun. Genom att bygga ett flerbostadshus i centrala Torsby är målet att utveckla Torsby centrum. Planeringen började redan 2007–2008 och byggarbetet startade vid årsskiftet 2011–2012. Den 1 december 2012 var de 18 lägenheterna inflyttningsklara. Det finns även en affärslokal i markplanet som hyrs av Torsby kommun som i sin tur ska hyra ut den. I december 2012 sålde bolaget den nya fastigheten till bostadsrättsföreningen Mejeristen för en köpeskilling på 38,4 mkr vilket gav en vinst på cirka 0,7 mkr i redovisningen. Räknar man in arbetstiden av bolagets personal innebar försäljningen i stort sett ett nollresultat för Torsby Bostäder.

Torsby Flygplats AB

Torsby Flygplats AB driver flygplatsen i Torsby. Genom ett arrendeavtal hyr bolaget hela anläggningen av Torsby kommun. Bolaget har sex anställda. Torsby Flygplats AB redovisade för 2012 ett överskott på 26 tkr (22 tkr 2011). Bolaget fick ett ägarbidrag på 263 tkr från Torsby kommun. Linjetrafiken Torsby–Hagfors–Arlanda hade under året 4 660 passagerare, vilket var en minskning med 16 procent jämfört med 2011. Utöver flyglinjetrafik förekommer även chartertrafik och taxiflyg på flygplatsen.

Fritid i NordVärmland AB

Fritid i NordVärmland AB har i uppgift att förvalta och utveckla skidtunneln i Torsby. Torsby Ski Tunnel har sedan invigningen 2006 lockat cirka 215 000 skidåkare. Sedan 1 januari 2009 är det Torsby kommun som driver skidtunneln. Under 2012 köpte Fritid i NordVärmland AB arenadelen av skidtunneln, Ski Arena, av Team Torsby. Köpet var avtalat redan innan skidtunneln och arenadelen byggdes. I samband med köpet tecknade bolaget även ett nytt hyresavtal med Torsby kommun som innebär att kommunen hyr hela anläggningen, både skidtunnel och arenadel. Bolaget har inte haft någon anställd under året.

Fritid i NordVärmland AB redovisade ett överskott på knappt 989 tkr för år 2012 (8 tkr 2011). Torsby kommuns andel av resultatet var 794 tkr (6 tkr 2011).

Torsby kommun äger 80,3 procent av rösterna i bolaget via Torsby Förvaltnings AB. Torsby kommun gav bolaget 700 tkr i ägarbidrag 2012.

Torsby Utveckling AB

Torsby Utveckling AB (Tuab) ägs till 49 procent av kommunen och till 51 procent av olika lokala företagsorganisationer. Bolaget bedriver affärsutveckling och utbildning av näringsidkare. Bolaget hade under året fyra anställda.

Torsby Utvecklings AB redovisade ett överskott på 136 tkr (244 tkr 2011) varav 67 tkr var Torsby kommuns andel (119 tkr 2011).

Kommunkoncernens minoritetsägande

I följande bolag som också ingår i kommunkoncernen äger Torsby kommun mindre än 20 procent, och de ingår därför inte i den sammanställda redovisningen.

- Kommuninvest ekonomisk förening
- Värmlandstrafik AB
- Näckåns El AB
- West Wermland Invest AB



Kommunfullmäktige

Revisionsberättelse för år 2012

Ansvarsfrihet

Vi tillstyrker att

Kommunstyrelsen, omsorgsnämnden, barn- och utbildningsnämnden, miljö-, bygg- och räddningsnämnden och överförmyndarnämnden samt de enskilda förtroendevalda i dessa organ beviljas ansvarsfrihet.

Vi tillstyrker vidare att de med övriga kommuner i Värmland gemensamma nämnderna; hjälpmedelsnämnden och drift- och servicenämnden och dess förtroendevalda beviljas ansvarsfrihet.

Redogörelse

Som valda revisorer av kommunfullmäktige i Torsby kommun har vi granskat kommunstyrelsens och nämndernas verksamhet samt årsredovisning och den sammanställda redovisningen för år 2012. Genom utsedda lekmannarevisorer i Torsby Förvaltnings AB med dotterbolagen Torsby Bostäder AB, Fritid i Nordvämland AB och Torsby Flygplats AB har vi även granskat dessa verksamheter under år 2012.

Granskningen har utförts enligt Kommunallagen, god revisionssed i kommunal verksamhet och kommunens revisionsreglemente, vilket innebär att vi prövat om räkenskaperna är rättvisande, om verksamheten styrs och leds på ett ändamålsenligt och ekonomiskt tillfredsställande sätt samt om den interna kontrollen är tillräcklig.

Vägledande för vårt val av granskningsinsats har varit en analys av väsentlighet och risk. Denna bedömning utgör grunden för vår revisionsplan för verksamhetsåret 2012. Vi har därutöver kontinuerligt tagit del av styrelsens och nämndernas verksamhet. Vidare har räkenskaperna, delårsrapport, årsredovisning samt den interna kontrollen granskats. Resultat och omfattningen av genomförd granskning framgår nedan och av rapporter som inlämnats till kommunfullmäktige under året. Vi har inte erhållit revisionsberättelse från kommunalförbundet Region Värmland, vilken enligt lagstiftning ska ingå i revisorernas underlag för ansvarsprövningen.

Resultat av granskningar

Granskning av redovisning av anläggningstillgångar

I bland annat Rådet för kommunal redovisnings (RKR) rekommendation nr 11.2 kan utläsas att med materiella anläggningstillgångar avses en tillgång i balansräkningen där det är sannolikt att de framtida ekonomiska fördelarna med innehavet kommer kommunen till del och

anskaffningsvärdet för tillgången kan beräknas på ett tillförlitligt sätt. Utgifter för reparationen och underhåll av en materiell anläggningstillgång som syftar till att vidmakthålla eller återställa tillgångens egenskaper skall redovisas som en kostnad den period de uppkommer.

Projektets syfte var att granska hur kommunen tillämpar och definierar investeringsbegreppet som det uttalas i rekommendationen.

Mot bakgrund av vår granskning rekommenderade vi kommunen att:

- Skapa ett styrdokument som förtydligar kommunens syn på hur reparations- och underhållskostnader och andra frågor relaterade till anläggningstillgångar skall hanteras. Utgångspunkt för arbetet skall vara god redovisningssed.
- Säkerställa att alla typer av underhålls- och reparationskostnader hanteras på ett konsekvent sätt inom kommunen.
- Utveckla underhållsplaner för både fastigheter, vägar, VA-nät och andra större anläggningstillgångar som är i behov av kontinuerligt underhåll och reparationer.
- Säkerställa att förkalkyler tas fram avseende större projekt oavsett om det rör sig om investering eller utgifter som kostnadsförs som reparation. Kalkylerna bör också följas upp efter att projektet har färdigställts.

Granskning av upphandlingar

Kommunen utför ett stort antal upphandlingar över ett år. Det är viktigt att varje enskild upphandling hanteras på ett riktigt sätt utifrån Lagen om offentlig upphandling (LOU) och kommunens eget regelverk. Det övergripande ansvaret för kommunens upphandlingsverksamhet vilar på kommunstyrelsen. Detta ansvar innefattar bland annat att fortlöpande följa efterlevnaden av t ex kommunens policy för upphandling.

Tillämpningen av LOU och det egna regelverket har granskats med inriktning mot hur inköpsverksamheten är organiserad i kommunen mellan central inköpsfunktion och inköpare/beställare ute i verksamheterna.

Mot bakgrund av vår granskning rekommenderade vi kommunen att:

- ✓ Kartlägga utbildningsbehovet i de verksamheter som genomför egna upphandlingar och utefter denna kartläggning genomföra utbildningsinsatser vid behov.
- ✓ Säkerställa att granskning av avtalstrohet och kontroll av att dokumentationen i handlingarna är komplett blir en del av den interna kontrollen
- ✓ Säkerställa att granskning av att leverantörerna följer de krav som ställs på dem i avtalen blir en del av upphandlingsriktlinjerna eller annat styrdokument.
- ✓ Tillse att policy och riktlinjer som anpassats till nu gällande lagstiftning och som är under framtagande sedemera antas
- ✓ Inkludera regler kring anlitande av underentreprenör och miljökrav i de policydokument som är under framtagande
- ✓ Överväga att följa SKLs nya råd avseende gallring av ej antagna anbud.

Granskning av ekonomi- och verksamhetsstyrning inom hemtjänsten

Omsorgsnämnden redovisade för 2011 ett underskott på 10,8 mkr mot budget, varav underskottet för äldreomsorgen utgjorde ca 2,4 mkr. Hela underskottet för äldreomsorgen kan hänföras till hemtjänst och hemsjukvård. Antalet beviljade timmar inom hemtjänsten ökade och nettokostnaden per beviljad hemtjänsttimme ökade från 375 kr (2010) till 393 kr (2011). Målet för 2011 var satt till 375 kr. Inför framtiden anger omsorgsnämnden bl a att man ska revidera och utveckla mål, uppföljning och nyckeltal i linje med de ekonomiska förutsättningarna.

Granskningens övergripande syfte var att granska ändamålsenligheten i nämnden för hemtjänstens ekonomi- och verksamhetsstyrning, med inriktning på resursfördelning och uppföljning samt hur demografiska förändringar och andra omvärldsfaktorer hanteras.

Mot bakgrund av vår granskning rekommenderade vi kommunen att:

- ✓ Till de månadsuppföljningar som redovisas i nämnden även addera en kolumn avseende helårsprognos
- ✓ Fortsättningsvis vara konsekvent i redovisningen av nyckeltal såsom kostnad per hemtjänsttimme
- ✓ Undersöka i vilken omfattning demografiska prognoser i större omfattning kan användas i såväl den långsiktiga som kortsiktiga planeringen av verksamheten
- ✓ Tillse att arbetet med målformuleringar för såväl omsorgsnämnden som för hemtjänsten färdigställs
- ✓ Säkerställa att hanteringen kring de bilar som används inom hemtjänsten sker på ett så optimalt sätt som möjligt – såväl ur verksamhetsmässigt som ur ekonomiskt perspektiv
- ✓ Tillse att de verksamhetsberättelser som upprättas i samband med årsbokslut upprättas på ett likartat sätt med jämförbart informationsinnehåll
- ✓ Tillse att sjukfrånvaron går att mäta för hemtjänsten

Uppföljning av granskning skogsförvaltning

Kommunrevisionen granskade skogsförvaltningen i Torsby kommun 2007.

Syftet med granskningen 2007 angavs vara att övergripande bedöma om kommunens skogsförvaltning uppfyller kraven på god ekonomisk hushållning, utgör en effektiv och ändamålsenlig verksamhet samt innehåller de moment som krävs för att säkerställa en god intern kontroll.

Syftet med nu aktuell granskning var att få konstaterat om de iakttagelser som lämnades i rapporten från 2007 har fått full effekt i kommunen.

I rapporten konstateras att de iakttagelser som lämnades i den tidigare rapporten såväl avseende den interna kontrollen som för området god ekonomisk hushållning fortfarande äger giltighet.

Vi rekommenderade således kommunen att snarast göra en översyn av området med beaktande av rapportens iakttagelser.

Granskning av delårsrapport

Granskningen syftade till att bedöma om delårsrapporten upprättats i enlighet med den kommunala redovisningslagen, om delårsrapporten ger tillfredsställande information om verksamhetens utfall, om delårsrapporten uppfyller kravet på rättvisande räkenskaper samt om delårsrapporten är tillräckligt dokumenterad.

Redovisat resultat (förändring av eget kapital) för kommunen uppgår till -1 404 tkr (-990 tkr) med en helårsprognos på 14 470 tkr, vilket är 13 719 tkr bättre än budget. Hos nämnderna finns de stora avvikelserna mellan budget och prognos hos omsorgsnämnden och inom barn- och utbildningsnämnden (-3 774 tkr respektive -5 000 tkr). Såväl omsorgsnämnden som barn- och utbildningsnämnden har i delårsrapporten angivit åtgärder för att mildra de stora underskotten vilket vi ser som positivt.

Efter genomförd granskning gjordes bedömningen att delårsrapporten i allt väsentligt gav ett rättvisande resultat och en rättvisande ekonomisk ställning.

Granskning av årsredovisning

Revisorerna ska enligt Kommunallagen pröva om kommunens räkenskaper är rättvisande samt bedöma om resultatet i årsbokslutet är förenligt med de mål fullmäktige beslutat. Revisorernas skriftliga bedömning ska biläggas årsbokslutet.

I likhet med andra kommuner i Sverige har Torsby kommun under 2012 erhållit återbetalda försäkringspremier från AFA. Beloppet är för Torsbys del 14,7 mkr. Kommunen har inte enligt redovisningsrekommendationen bokfört detta över resultaträkningen utan på ett balanskonto. Hade kommunen intäktsfört posten hade resultatet uppgått till +20,5 mkr.

Nämnderna uppvisar ett sammanlagt överskott mot budget på 2,1 mkr (få -18,6 mkr). De stora avvikelserna finns inom barn- och utbildningsnämnden som uppvisar ett underskott på -3,1 mkr medan kommunstyrelsen uppvisar ett överskott på 3,9 mkr. Inom barn- och utbildningsnämnden finns det största underskottet inom gymnasiet, -4,8 mkr. Vi saknar en ingående analys med åtgärdsförslag.

Vår sammanfattande bedömning är att kommunen, förutom avseende redovisning av återbetalning försäkringspremier, tillämpar gällande lagar och rekommendationer vid upprättande av årsredovisningen.

Årlig övergripande granskning av nämnder och kommunstyrelse

Årets övergripande granskning har genomförts via en enkätundersökning till nämndernas och styrelsens politiker. Svarsfrekvensen ligger på en hög nivå och uppgick till 84 %.

Sammanställning av enkätsvaren för respektive nämnd/styrelse har skett under huvudrubrikerna redovisning och ekonomi, personal, verksamhetsmål samt internkontroll. Efter träffar med samtliga nämnder och kommunstyrelsen då en genomgång av enkätsvaren skett har revisionen

skapat sig en bild av hur respektive nämnd/styrelse arbetar med sin styrning, ledning, uppföljning och kontroll.

Kommunikation

Gjorda iakttagelser och synpunkter har redovisats för ansvarig styrelse, nämnd och förvaltning genom skriftliga rapporter och/eller muntliga redogörelser vid sammanträden. Revisionsrapporter har löpande överlämnats till kommunfullmäktige för kännedom.

Bedömning utifrån lagstiftning om god ekonomisk hushållning

Revisorerna har till uppgift, enligt Kommunallagen 9 kap 9 §, att bedöma om årsboks slutet är förenligt med de mål fullmäktige beslutat. Bedömningen gäller både de finansiella målen och målen för verksamheten av betydelse för god ekonomisk hushållning.

I årsredovisningen har redogjorts för en avstämning mot de finansiella målen. Dessa är sammanlagt två varav resultatmålet har uppfyllts medan soliditetsmålet ej har uppfyllts.

Avseende verksamhetsmålen har redogörelse lämnats för deras måluppfyllelse samtidigt anges i årsredovisningen att nya mål kommer att gälla för kommunen fram till 2020.

Kommunen uppfyller balanskravet. Årets resultat uppgår enligt resultaträkningen till 5,8 mkr (f å 2,8 mkr) och efter balanskravsavstämningen till 5,9 mkr.

Vi tillstyrker att kommunens årsredovisning och den sammanställda redovisningen fastställs.

Revisionsberättelsen är upprättad av kommunfullmäktige valda revisorer.

Torsby 2013-04-09


Gunde Haglund


Ola Jansson


Kjell-Erik Mattsson


Monica Olsson


Anitha Syvertsson

