

Årsredovisning 2011

Godkänd av kommunfullmäktige 2012-04-23 §37



Innehåll

Ordförande har ordet	3
Några händelser 2011	4

Förvaltningsberättelse

Omvärldsanalys	9
Finansiella mål	10
Finansiell analys	14
Driftredovisning	18
Kommunens personal	19
Politisk organisation	21
Organisationsschema	22

Räkenskaper

Resultaträkning	24
Balansräkning	25
Ställda säkerheter och ansvarsförbindelser	26
Fem år i sammandrag kommunen	27
Kassaflödesanalys	28
Redovisning va-kostnader	29
Redovisningsprinciper	30
Begreppsförklaringar	31
Noter	32

Verksamhetsberättelser

Barn- och utbildningsnämnden	38
Kommunstyrelsen	41
Miljö-, bygg- och räddningsnämnden	56
Omsorgsnämnden	60
Överförmyndarnämnden	64
Bolagen	66
Revisionsberättelse	68

Omslagsbild: Första spadtaget till två nya förskoleavdelningar vid Skogsbackens förskola 15 november 2011. Bilden är tagen av Annette Lauritzen Karlsson.

Ordförande har ordet

Vi har nu lagt ännu ett år till handlingarna i kommunen. De tecken som under 2010 tydde på en vändning i konjunkturen kom av sig under 2011. Oron för ekonomin i några länder i Sydeuropa smittar av sig på hela världsekonomin och påverkar även Torsby. Även om tiderna är oroliga kan vi inte låta oss hindras att arbeta med, och genomföra, nödvändiga förändringar och satsningar för framtiden. Under 2011 genomförde vi en stor upphandling för att energioptimera våra byggnader. Energikostnaderna är en stor del av kostnaderna för våra byggnader och lokaler, och genom olika ombyggnationer och konverteringar av uppvärmningssystem ska vi kunna sänka våra framtida energikostnader.

En annan miljöinsats är byggnationen av en fjärrvärmecentral i Sysseleback. Investeringen sker i samarbete med Samhall och syftar till att byta ut den uppvärmning med främst olja som sker i dag, mot fjärrvärme. I första hand gäller det bara en del av de kommunala fastigheterna, men det kommer att finnas möjlighet för privata fastighetsägare att koppla in sig.

2010 färdigställdes en annan framåtsyftande investering som kan räknas in i miljöområdet, omlastningscentralen i Skalleby industriområde. Järnväg är ur miljösynpunkt den bästa transportvägen. Vi har nu även fått bort timmertransporterna från Torsby centrum. 2011 har timmer motsvarande 3500 lastbilar transporterats med tåg från vår omlastningscentral.

Vi har under året kunnat se hur en ny butik för livsmedelshandel byggts vid den södra infarten till Torsby. Handeln är ett område som växer starkt i vår kommun. I Östmark har den lokala handlaren påbörjat en nybyggnation av sin butik och i Långflon, längst i norr i vår kommun, finns långt framskridna planer på ett handelscentrum.

En mindre kommun som Torsby måste ständigt arbeta med att påverka beslutsfattare på alla nivåer för att inte glömmas bort i regionala och nationella sammanhang. Att Torsbyflyget säkrats i ytterligare fyra år efter en ny upphandling 2011 är enligt min bedömning ett resultat av vårt engagemang i frågan.

Även om kommunens ekonomi fortsatte utvecklas positivt 2011 finns det alltså problem och utman-

ingar för kommunen. En orolig omvärld påverkar oss och alla andra kommuner och en lågkonjunktur betyder lägre skatteintäkter. Befolkningsminskningen är en annan stor utmaning eftersom även den leder till lägre intäkter. Även om antalet födda barn ökat något jämfört med tidigare år är utflyttningstrenden tydlig. 2011 minskade befolkningen med 102 personer. Om vi ska kunna vända på de trenderna måste vi fortsätta vårt arbete med att göra Torsby kommun till en attraktiv plats att leva och verka på.

För att klara detta måste vi fortsätta ha en god ekonomi som medger nysatsningar. Våra förvaltningar måste fortsätta sitt arbete med att anpassa verksamheterna till nya förutsättningar. Vi ställs inför uppgiften att både dra ner och i vissa fall utöka verksamheten där efterfrågan ökar.

Vi ska även fortsättningsvis bedriva bra verksamheter, kunna investera i vår gemensamma framtid och skapa utrymmen som medger att vi på lång sikt kan amortera på våra skulder.

Slutligen vill jag framföra min stora uppskattning till vår kunniga personal och våra engagerade förtroendevalda som varje dag oförtrutet levererar god service till alla våra kommuninvånare. Det är tack vare detta engagemang vi kan redovisa så fina resultat och kan vara så stolta över vår kommun.



Håkan Laack

*kommunstyrelsens
ordförande*

Några händelser 2011



Januari

Kvistbergsskolan och Holmesskolan tävlade i tv-programmet Vi i femman

Av åtta lag i tävlingen är två från Torsby kommun!

Februari

Besöksnäringssprojekt på Feriemässan i Köpenhamn

EU-projektet "Destinationsutveckling och entreprenörskap i norra Klarälvdalen och Fryksdalen" deltog på Feriemässan i Köpenhamn, en av Skandinaviens största rese- och turistmässor med 39 000 besökare.

Mars

Viskväll på Torsby bibliotek

Konfettiregn, som är fyra elever från Nordiska Folkhögskolans vislinje, bjöd på både folkvisor och mer nutida pop- och rockmusik.

TUR-mässan

Besöksnäringssprojektet "Destinationsutveckling och entreprenörskap i norra Klarälvdalen och Fryksdalen" deltar i årets TUR-mässa.



April

Årets idrottsprestation till Nordvärmlands FF

Nordvärmlands FF tog hem priset i kategorin "Årets idrottsprestation" när Torsby idrottsgala hyllade idrottare och deras ledare.

Beate Grimsrud på Torsby bibliotek

Beate Grimsrud läste ur sina böcker och berättade om sin senaste roman *En dåre fri*, som hon nyligen fick Sveriges Radios romanpris för.

Maj

Silver till Torsby gymnastikförenings juniorer

Juniortruppen tog SM-silver vid tävlingar i Halmstad.

Anna-Pia Karlsson årets kvinna i näringslivet

Företagarna gav årets pris till Anna-Pia Karlsson från Östmark som driver Memphis salong och café sedan ett drygt år tillbaka.

Guld och silver i Två broar runt

Guldet gick till Julia Johansson i rullstolsklassen och silvret till Lars-Henrik Nilsson i löpningsklassen.

Europaväg 16 genom Nordvärmland

FN beslutade att Europaväg 16 (E16) från Oslo till Gävle ska fortsätta österut genom Nordvärmland och Dalarna.



Foto: Lars Sjöqvist

Juni

Fortsatt flygförbindelse till Arlanda

I och med Trafikverkets upphandling fortsätter flyglinjen Torsby–Hagfors–Arlanda i samma omfattning som idag till 2015.

Juli

Gemensam bibliotekskatalog

Tillsammans med elva andra bibliotek i länet släppte Torsbys bibliotek en ny, gemensam katalog som finns på www.bibliotekvarmland.se.

Augusti

Informationsmöte om tillgänglighet

Alla som har en funktionsnedsättning och även andra som är intresserade av tillgänglighetsfrågor var inbjudna.

September

Fjärrvärmesatsning i Sysseleback

Arbetena som kommer att kosta cirka 10 miljoner kronor påbörjades.

Kulturveckan Höstglöd

Anordnades som traditionell bondemarknad på hembygdsgården Kollsberg.

Oktober

Visionsarbete

Kommunen har startat ett nytt mål- och visionsarbete för Torsby med sikte mot år 2020. Kommunen vill ta reda på vad invånarna ser för möjligheter och utmaningar inför framtiden i Torsby.



November

Kulturlivet i Torsby

Region Värmland inbjöd till ett möte för att få förslag och synpunkter om kulturlivet i Torsby kommun och den regionala kulturverksamheten. Mötet var en del i arbetet med den kommande regionala kulturplanen.

Sms till kommunen

Kommunen startade en ny sms-tjänst som innebär att invånarna nu kan skicka sms till kommunen.

Nya förskoleavdelningar

Den 15 november startade byggnationen av två helt nya förskoleavdelningar.

December

Sysselebacksbadet nyöppnade igen

Badet öppnade efter den slutförda renoveringen.

Första höghuset i Torsby

Byggnationen av Torsbys första höghus på Mejeritomten på Nya Torget påbörjades. Inflyttningen sker i december 2012.

Fjärrvärmens igång i Sysseleback

Första "fjärrvärmepåsläppet" vid Samhalls anläggning.



Foto: Torbjörn Almroth



Förvaltningsberättelse

Förvaltningsberättelse

Torsby kommun redovisade för 2011 ett positivt resultat, +2,8 mkr. Det var dock långt under det budgeterade resultatet på 13,2 mkr. Verksamheternas kostnader blev betydligt högre än beräknat, 641 mkr mot budgeterade 625 mkr. Att kommunen ändå gjorde ett positivt resultat beror främst på högre skatteintäkter och statsbidrag än beräknat. Av de strategiska målen uppfyllde kommunen målen vad gäller goda kommunikationer, besöksnäring och marknadsföring, men inte målen som handlar om att skapa attraktiva bostäder. Arbetslösheten minskade under året till 2,7 procent, och kommunens befolkning minskade med 102 invånare.



Omvärldsanalys Internationell ekonomi

I stora delar av Europa har den ekonomiska utvecklingen varit mycket svag under slutet av 2011. Oron för ett finansiellt sammanbrott beroende på skuld-krisen i Europa väntas bestå under lång tid. Första halvåret 2012 väntas utvecklingen i flera euroländer bli svag, och det ger i sin tur andra euroländer en något svagare utveckling.

Trots den försvagade utvecklingen har börserna börjat stiga på de flesta håll i världen. För att dämpa oron för en europeisk bankkollaps har ECB (den europeiska centralbanken) tillhandahållit lån till det finansiella systemet.

BNP för 2011 var knappt 2 procent och 2012 väntas BNP-tillväxten öka med någon tiondels procent för att sedan gradvis öka ännu mer. Spanien och Italien väntas få en negativ tillväxt på drygt 0,5 procent medan Tyskland kan få en positiv utveckling. Den svaga utvecklingen sker främst i Europa. Den amerikanska ekonomin har efter en svag start 2011 visat flera tecken på en bättre situation. Arbetsmarknadsläget har förbättrats betydligt, men på sikt behöver USA vidta åtgärder för att komma tillrätta med de stora budgetunderskotten. Någon åtstramning av penning- eller finansmarknaden förväntas inte under den närmaste tiden. Därför är det rimligt att räkna med en fortsatt stark tillväxt i den amerikanska ekonomin. Länder som Kina och Indien däremot fortsätter att växa med 7–8 procent.

Svensk ekonomi

Den svaga utvecklingen i Europa har medfört minskad svensk export och industriproduktion. Trots det finns en större optimism för framtiden än tidigare. Tillväxten i svensk ekonomi väntas stanna av under första kvartalet 2012 för att under nästa kvartal börja växa, men med väsentligt svagare tillväxt än 2010 då den var 5,6 procent och 2011 då den var 4,4 procent. Sista kvartalet av 2011 var utvecklingen negativ med ett fall på 0,7 procent. Sysselsättningen föll också i och med att antalet arbetade timmar minskade.

Bedömningen är att arbetslösheten stiger något, vilket håller tillbaka skatteunderlaget, medan pensionerna får en motsatt utveckling.

Stockholmsbörsen har stigit kraftfullt sedan mitten av december, vilket beror på en återhämtning på de finansiella marknaderna. Räntorna på de svenska statsobligationerna har stigit och kronan har stärkts. Bedömningen är att kronan stärks ytterligare mot euron 2012. Enligt flera bedömare kommer riksbanken att sänka styrräntan ytterligare under våren, men sedan avstannar sänkningen. Ett stabiliserat läge 2013 väntas ge en höjning av styrräntan som i slutet av 2013 bedöms vara en procentenhet högre än idag. Det innebär att både korta och långa räntor väntas stiga 2013.

Ett Sydeuropa i skuldcris har gjort de svenska hushållen försiktiga i sin konsumtion och ökat det redan höga hushållssparandet ytterligare. Hushållens bedömning är betydligt mer positiv till den svenska ekonomins utveckling jämfört med i höstas.

Kommunernas ekonomi

De flesta av landets kommuner redovisade ett positivt resultat. Av landets 290 kommuner redovisade 42 kommuner ett underskott. En omräknad pensions-skuld påverkade kommunernas resultat negativt. Ökade skatteintäkter och sänkta avgifter för avtals-försäkringar förbättrade kommunernas resultat.

En del av de ökade skatteintäkterna har använts till att höja kvaliteten i verksamheterna, samtidigt som kommunerna fortfarande måste vara återhållsamma med kostnader.

Torsby kommuns ekonomi

Torsby kommun redovisade för 2011 ett överskott på 2,8 mkr, vilket innebar att nettokostnadsandelen uppgick till 99,6 procent. Målet var 99,8 procent för 2011 vilket motsvarar 1,2 mkr.

Intäkterna för 2011 ökade på grund av ökade skatteintäkter och statsbidrag och ett överskott inom finansnettot. Även om skatteintäkterna ökade kan befolkningsminskningen resultera i att kommunen i slutändan får mindre intäkter eftersom vissa statsbidrag utbetalas per invånare.

Under 2011 beviljade och utförde kommunen fler timmar än budgeterat inom äldreomsorgens hemtjänst och hemsjukvård. Handikappomsorgens avvikelser mot budget beror på kostnader för personlig assistans och ett vite till Socialstyrelsen. IFO:s avvikelser beror främst på högre kostnader än budgeterat för institutionsvård.

Tekniska avdelningen redovisade ett större underskott, främst beroende på en tvist om fjärrvärme. Skogsförvaltningens underskott beror på att man inte kunde utföra vissa skogsavverkningar på grund av en överklagad upphandling. Skogsförvaltningen utförde därför enbart skogsvård under året.

Lägre räntekostnader och bättre skatteutfall bidrog till det positiva resultatet.

Kommunens befolkning har på tio år (från och med 2002 till och med 2011) minskat med 1 138 invånare.

Av dessa 1 138 personer har kommunen förlorat netto 1 089 invånare på grund av ett födelseunderskott (det vill säga att antalet avlidna invånare är större än antalet som föds). Kommunen har dessutom haft en nettominskning på 145 invånare på grund av att fler flyttat från kommunen än till kommunen. Befolkningsminskningen blev 102 invånare 2011 vilket var lite mer än 2010 då minskningen var 94 invånare. Även i grannkommunerna Sunne och Hagfors minskade befolkningen, minst i Sunne och mest i Hagfors. Torsby kommuns befolkningsstruktur

är på flera sätt annorlunda än i Sverige som helhet. Kommunen har en lägre andel yngre invånare och en betydligt högre andel äldre invånare. Arbetslösheten i kommunen minskade 2011 och är fortfarande förhållandevis låg i jämförelse med andra kommuner. I slutet av 2011 var 2,7 procent av kommunens befolkning arbetslösa.

Befolkningsutveckling 2001–2011

År 31/12	Folk- mängd kommun	Total befolknings- förändring	Födelse- netto	Flytt- nings- netto	Juste- ring
2001	13 552	-	-	-	-
2002	13 404	-148	-108	-37	-3
2003	13 311	-93	-107	15	-1
2004	13 086	-225	-150	-76	1
2005	12 960	-126	-101	-27	2
2006	12 946	-14	-110	96	0
2007	12 878	-68	-74	6	0
2008	12 707	-171	-138	-31	-2
2009	12 508	-199	-165	-32	-2
2010	12 414	-94	-73	-21	0
2011	12 312	-102	-63	-38	-1
Summa		-1 138	-1 089	-145	-6

Församling	2011	2010	Förändring	
Fryksände	6 983	6 957	26	0,4 %
Lekvattnet	265	271	-6	-2,2 %
Vitsand	708	727	-19	-2,6 %
Östmark	987	1 004	-17	-1,7 %
Övre Älvdal	3 369	3 455	-86	-2,5 %
Totalt 31 dec	12 312	12 414	-102	-0,8 %

Jämförelse mellan Torsby och grannkommunerna

År	Torsby	Sunne	Hagfors
2001	13 552	13 551	13 923
2002	13 404	13 573	13 797
2003	13 311	13 586	13 648
2004	13 086	13 604	13 496
2005	12 960	13 586	13 337
2006	12 946	13 591	13 127
2007	12 878	13 566	13 993
2008	12 707	13 473	12 804
2009	12 508	13 545	12 636
2010	12 414	13 255	12 480
2011	12 312	13 142	12 282
Differens 2001–2011	-1 240	-409	-1 641
%-förändring	-9,1 %	-3,0 %	-11,8 %

Uppföljning av verksamhetsmål

Sedan år 2000 anger kommunallagen att en kommuns kostnader inte får överstiga dess intäkter (det så kallade balanskravet), och att kommunen måste återställa en eventuell förlust inom två år efter det år då underskottet uppkom. Torsby kommun har inget negativt resultat att återställa. Från och med 2005 har balanskravet ändrats så att återställningstiden numera är tre år. Ändringen tillkom när riksdagen beslutade om lagen om god ekonomisk hushållning i kommuner och landsting. Att redovisa överskott i resultaträkningen är inte tillräckligt enligt den lagen. God ekonomisk hushållning innebär att kommunen bedriver sina verksamheter kostnadseffektivt och utifrån fullmäktiges beslut. Genom att fullmäktige beslutar om verksamhetsmål samtidigt som budgeten fastställs, talar fullmäktige om vad respektive verksamhet ska utföra med tilldelad budget. Fullmäktige ska även besluta om finansiella mål som har betydelse för god ekonomisk hushållning. Lagen om god ekonomisk hushållning anger även att fullmäktige ska behandla minst en delårsrapport för att få bättre möjligheter att bedöma det ekonomiska läget och förmågan att upprätthålla en god ekonomisk hushållning. Nedan sammanfattas verksamhetsmålen och de finansiella målen. Fullmäktige ska följa upp målen minst en gång per år i samband med delårsbokslutet.

Finansiella mål

Lagen om god ekonomisk hushållning i kommuner och landsting föreskriver att fullmäktige ska besluta om finansiella mål som har betydelse för god ekonomisk hushållning.

Långsiktiga finansiella mål enligt kommunfullmäktige

- Nettokostnadsandel bör senast år 2015 uppgå till 95 procent.
- Kommunens soliditet bör senast år 2015 uppgå till minst 38 procent.

Delmål 2011

- Kommunen ska 2011 redovisa ett positivt resultat som ska uppgå till minst 0,2 procent av intäkter inklusive finansnettot.
- Kommunens soliditet ska vid bokslut 2011 uppgå till 35 procent.

Avstämning av delmål för 2011

- Resultatet uppgick per den 31 december till 0,4 procent av intäkter inklusive finansnetto. Därmed uppfyllde kommunen målet.
- Soliditeten uppgick per den 31 december till 33 procent. Kommunen uppfyllde därmed inte detta mål.

Mål och visioner

Torsby kommun fastställer långfristiga mål och visioner. De övergripande långsiktiga målen som fullmäktige antagit är följande:

- En yngre befolkning genom
 - goda kommunikationer
 - flera naturnära, unika och attraktiva boenden
- en ytterligare utvecklad turism- och upplevelsenäring
- högre förädlingsgrad, kompetens och kvalitet
- en kommun med ett starkt varumärke, framtidstro och en positiv självbild.

Utöver dessa övergripande mål har nämnder och avdelningar ett antal mätbara mål för varje verksamhet, med koppling till god ekonomisk hushållning.

Torsby kommun beslutar om övergripande verksamhetsmässiga mål som hör ihop med kommunens långsiktiga mål och visioner. Genom att koppla ihop dessa mål med ekonomin ser kommunen till att målen är anpassade till god ekonomisk hushållning. Målen beskriver dessutom dåtid, nutid och framtid vilket ger en mer realistisk bild av om, och hur, målen kan uppnås i framtiden. Dessutom granskar man målen ur minst fyra perspektiv: ekonomi, kvantitet, kvalitet och personal. Det uppfyller kraven att beskriva samband mellan resursåtgång, prestationer, resultat och effekt och säkerställer en kostnadseffektiv och ändamålsenlig verksamhet.

För att kombinera god ekonomisk hushållning med bra verksamheter krävs en utvecklad planering med framförhållning och handlingsberedskap, tydliga och mätbara mål och en rättvisande och tillförlitlig redovisning som ger information om avvikelser från målen. Kommunen behöver också resultatanalyser och kontroller som visar hur verksamhetens prestationer och kvalitet motsvarar målen, samt en effektiv organisation som säkerställer måluppfyllelsen. För att kunna styra verksamheterna måste Torsby kommun enligt lagen säkerställa processer som ger förutsättningar att bedriva verksamheterna kostnadseffektivt

och ändamålsenligt. Exempel på viktiga processer och styrdokument är verksamhetsplaner, kvalitetspolicy, investeringsplaner, lokalförsörjningsplaner, upphandlings- och konkurrenspolicy och kompetensförsörjningsplanering.

Utvärdering av Torsby kommuns mål och strategier

Kommunstyrelsen har beslutat att ändra de mål som man fastställde 2004–2005. Inom vissa strategiområden har måluppfyllelsen varit hög eller till och med mycket hög medan andra områden har betydligt svagare resultat. Denna utvärdering bygger på mätbara fakta samtidigt som kommunen inom vissa områden gör en subjektiv bedömning som inte är baserad på fakta.

Strategier för goda kommunikationer

- Förbättrade tåg- och bussförbindelser till Karlstad
- Förbättrad vägstandard för en fortsatt utveckling av näringen med prioritet på vägutbyggnad av länsväg 239 öst-västlig riktning (Gävle–Norge)
- Vidareutveckling av flygplatsen och flygtrafiken
- Fortsatt satsning på it-området

Resultat för perioden

Vad gäller kommunikationer har tåg- och bussförbindelserna med Karlstad förbättrats under perioden. Turtätheten har ökat i och med Värmlandstrafiks satsningar på både tåg- och bussförbindelser. Värmlandstrafiks satsning på nya tågsätt får även betraktas som en förbättring av tågtrafiken, liksom deras utbyggnad av trådlöst bredband på flera av förbindelserna mellan Torsby och Karlstad vilket har ökat resandet på dessa linjer.

Andra investeringar inom järnvägsområdet var byggnationen av en omlastningscentral vid Skalleby i Torsby.

En rehabilitering av vägsträckningar i kommunen har skett på E16, E45 och riksväg 62. Kommunen har även gjort en nybyggnation av vägen till Branästoppen, och en om- och nybyggnation av vägen till Hovfjällets skid- och turismområde.

Flygplatsen genomgick en stor om- och tillbyggnation.

Inom it-området satsade kommunen 60 miljoner kronor på bredbandsutbyggnad i kommunen. Utbyggnaden består främst i 28 ADSL-stationer men man har även satsat på att bygga ut trådlöst bredband i det så kallade NMT-nätet. Vad gäller täckningsgraden via telenätet har 93 procent av befolkningen



Foto: Hans Ring

tillgång till ADSL, och det trådlösa nätet ger en yt-täckning på 90 procent.

Måluppfyllelsen bedöms vara mycket god inom detta strategiområde.

Strategier för attraktiva bostäder

- Tillvarata attraktiv tomtmark
- Upprustning, förnyelse samt ny bostadsbebyggelse i Torsby samhälle

Resultat för perioden

Inom området attraktivt boende har kommunen under perioden upprättat ett antal planer för olika områden i kommunen, vilket gett kommunen en mycket god planberedskap för framtida exploateringar och byggnationer. Kommunen har också inventerat attraktiva boendeområden, vilket har resulterat i en bostadsförsörjningsplan. Kommunen färdigställde även översiktsplanen (ÖP) och andra planer kopplade till ÖP:n, exempelvis naturvårdsplanen.

De byggnationer som kommunen genomfört under perioden är bland annat 52 enbostadshus och 423 fritidshus. Torsby Bostäder AB har genomfört ett antal större rot-renoveringar i sitt fastighetsbestånd.

En privat intressent har exploaterat ett attraktivt bostadsområde för villabebyggelse strax söder om Torsby tätort. Området kallas Sjöplatån.

Kommunen uppfyllde inte målet om nya flerbostadshus, vilket är en brist då denna boendeform oftast är den första bostaden när man etablerar sig på bostadsmarknaden. Lägenhetsboende är också vanligt som första bostad för de som flyttar till kommunen. Bristen på lägenheter kan därför ha bidragit till att hämma befolkningsutvecklingen under perioden. Fler lägenhetsboenden kunde ha gett en ökad inflyttning, och kanske även minskat utflyttningen från kommunen.

Inom detta strategiområde är måluppfyllelsen låg, främst när det gäller nyproduktion av bostäder i flerfamiljshus.

Strategier för Fryksdalen, Klarälvdalen och Finnskogen, det vill säga besöksnäringen

- Möjlighet till kompetensutveckling inom besöks- och upplevelsenäringen
- Sammanhållen och professionell marknadsföring av Torsby kommun

Resultat för perioden

Besöks- och upplevelsenäringen är ett ganska nytt utvecklingsområde för de flesta kommuner i landet. Det finns ett fåtal kommuner som ses som utpräglade besöksnäringkommuner. Men det som har skett i

Torsby är en ganska omfattande utbildningsinsats och kompetensutveckling inom besöks- och upplevelsenärings. Klarälvdalens folkhögskola har utbildningar anpassade till besöks- och upplevelsenärings. Kommunens ansvar för att arrangera junior-VM i skidskytte har bidragit till en bättre förståelse för besöksnäringens betydelse för kommunens utveckling.

Fryksdalen, Klarälvdalen och Finnskogen har marknadsförts genom deltagande i projekt, som turisminformation, mässor och liknande. Den stora satsningen har varit att marknadsföra det gemensamma varumärket torsby.se. Satsningen på torsby.se har stärkt marknadsföringen i samband med olika arrangemang, framför allt idrottsevenemang. I satsningen på att profilera sig som en idrottskommun har Torsby tillsammans med näringslivet bland annat byggt GA-hallen i Sysseleback, den absolut största satsningen under målperioden var byggnationen av skidtunneln. Det har väckt ett mycket stort massmedialt intresse för skidtunneln både under byggnationen och efteråt. Idag använder drygt 30 000 åkare tunneln årligen, allt från vanliga motionärer till åkare från världseliten.

Inom detta strategiområde är måluppfyllelsen god, men det finns möjlighet att förbättra kompetensutvecklingen inom besöksnäringen och värdskapet.

Strategier för högre förädlingsgrad, kompetens och kvalitet

- Entreprenörutbildning och skapande av fler partnerskap
- Förstärka och utveckla utbildnings- och kompetensutvecklingsverksamheten och genom samverkan få till stånd nya former av utbildningar med högskolor, universitet och det lokala näringslivet
- En bred offentlig dialog kring kommunens framtidsutveckling genom ett eller flera idéforum

Resultat för perioden

Vad gäller entreprenörutbildningar och fler partnerskap har det inte hänt så mycket under den aktuella perioden. Det finns därför en stor utvecklingspotential inom dessa områden.

Kommunen har flyttat biblioteket i Sysseleback till större och mer funktionella lokaler.

Vad gäller målet att förstärka utbildnings- och kompetensutvecklingen har det skett en del inom kommunen, bland annat satsningar på mellanchefsutbildningen, lärarlyftet, validering av vårdbiträden för vidareutbildning till undersköterskor, vård- och omsorgscollege, servicecollege och en stor satsning på värdsapsutbildning för kommunens egen personal. DFU-projektet är ett projekt riktat både till kom-

munens personal och företagare med syfte att skapa bättre förståelse för varandras roller.

Kompetensutveckling inom övriga näringsgrenar sker i samband med större investeringar i nya maskiner eller ny utrustning. Omfattningen är dock svår att bedöma.

Kommunen har tillsammans med Arbetsförmedlingen och Försäkringskassan skapat ett medborgarkontor i Sysseleback, med syfte att bibehålla och utveckla den offentliga servicen i glesbygden.

Inom detta strategiområde är måluppfyllelsen delvis god, men det finns möjlighet till utveckling inom alla delmål.

Strategier för marknadsföring och utveckling

- Kommuninvånarna ska vara ambassadörer för Torsby kommun och vi ska ha en positiv självbild som skapar mervärden och utvecklar kommunen
- Tydliga mål för marknadsföring av varumärket Torsby kommun och dess region
- Tydliga mål för etablerings- och exploateringsfrågor
- Utöka och utveckla samarbetet med Norge

Resultat för perioden

För att kommuninvånarna ska kunna fungera som goda ambassadörer för Torsby kommun måste kommunen på olika sätt vara med och bidra. En subjektiv bedömning är att attityden är positivare idag än för 7-8 år sedan. Ett sätt att få en bättre självbild är att marknadsföra och lyfta fram kommunen ur olika positiva perspektiv och händelser. Även investeringar som kommunen gör kan stärka självbilden och främst upprätthålla och väcka tron på framtiden. Det är även mycket viktigt att kommunens anställda sprider en positiv bild av kommunen både som ett geografiskt område att leva och bo i och som arbetsgivare. Här finns fortfarande stora utvecklingsmöjligheter.

Inga tydliga dokumenterade mål finns för etablerings- och exploateringsfrågor. Det behövs en utvecklad samverkan med Norge, och när det gäller detta har samverkan försämrats snarare än förbättrats de senaste åren. 2000-2005 hade omsorgen på förvaltningsnivå ett stort utbyte med norska kommuner inom framför allt äldreomsorgen. Det område där kommunen idag samverkar med Norge handlar om infrastrukturfrågor kopplade till E16.

Inom detta strategiområde är måluppfyllelsen god. Samverkan med norska kommuner kan utvecklas betydligt.

Ett urval av de verksamhetsmål som fastslagits i budget för 2011 redovisas under respektive nämnd.

Finansiell analys

Resultatet för 2011 uppgick till 2,8 mkr (11,6 mkr 2010). Enligt budgetbesluten skulle årets resultat ha varit 13,2 mkr. Kommunen klarade därmed inte budgetmålet. En positiv skatteavräkning, högre statsbidrag och lägre räntekostnader bidrog ändå till ett positivt resultat. Årets resultat innebär att kommunen även 2011 uppfyllde det lagstadgade balanskravet där de löpande intäkterna ska vara högre än de löpande kostnaderna. Verksamheternas nettokostnader, där avskrivningar och pensionskostnader ingår, uppgick till 641 mkr vilket var ett underskott på 15,8 mkr mot budget. Nämndernas driftnetto gav ett underskott på 18,6 mkr. Lägre kostnader för sociala avgifter vägde upp en del av det underskottet. Semesterlöne- och övertidsskulden ökade 2011 med drygt 65 tkr.

Årets resultat

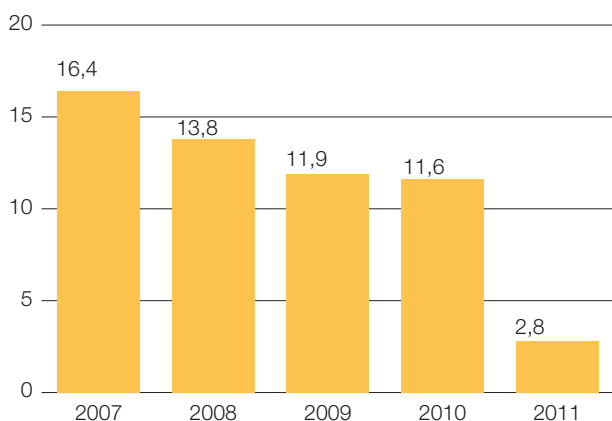
Det redovisade resultatet för 2011 visar ett överskott på 2,8 mkr. 2010 var resultatet 11,6 mkr. Därmed redovisade kommunen för tionde året i rad ett plus i verksamheten. Även 2011 års resultat påverkades av en del poster som inte budgeterats.

När man bedömer om kommunen uppfyllde det lagstadgade balanskravet måste man ta hänsyn till de poster som inte får räknas med vid bedömningen. Dessa poster är i Torsbys fall reavinster eller reaförluster vid försäljning av fastigheter. Reavinsterna räknas bort medan reaförluster läggs till resultatet.

Resultat	+ 2 813 tkr
Reaförlust	292 tkr
Resultat enligt balanskravet	+ 3 105 tkr

Resultatutveckling

(mkr)



Känslighetsanalys

mkr	Resultatpåverkan
Löneökning med 1 %	-5,3
10 heltidstjänster	+/- 4,1
Ökad upplåning med 10 mkr	-0,4
Ränteförändring med 1 %	+/- 3,6
Ändring av generella statsbidrag med 1 %	+/- 2,2
Förändring av kommunalskatt med 1 kr	+/- 19,5

Finansnetto

Finansnettot är skillnaden mellan ränteintäkter och räntekostnader.

Den fasta och rörliga räntan var liksom 2010 låg i början av året, men höjdes under andra halvåret. Snitträntan för den fasta och rörliga räntan var 2011 3,65 procent att jämföras med snitträntan 2010 som var 3,22 procent.

De lån som kommunen tidigare satt om till rörlig ränta bidrog till att räntenettet blev bättre än budgeterat.

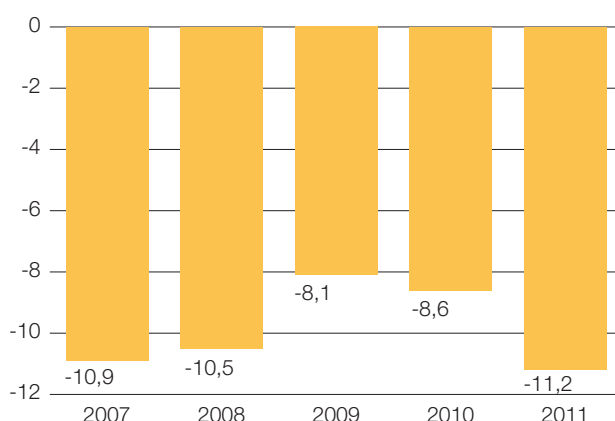
Den totala låneskulden uppgick vid årets slut till 361 mkr, vilket var 35 mkr högre än vid årsskiftet 2010. Förändringen beror på att kommunen löst in outnyttjade lånelöften eftersom kommunen haft brist på likviditet för att genomföra investeringar.

Finansnettot var i likhet med tidigare år negativt, -11,2 mkr. Räntekostnaden på anläggningslånen var 12,2 mkr (9,8 mkr 2010). Räntekostnaden ökade med andra ord 2011. Enligt flera bedömare förutspås räntan bli lägre under 2012 för att sedan åter höjas i slutet av 2013. Medlemskapet i Kommuninvest säkrar kommunens tillgång till medel och relativt låga räntor. I de finansiella kostnaderna ingår även den finansiella delen av kommunens pensionsavsättningar. Räntekostnaden för pensionsavsättningarna blev 382 tkr (86 tkr 2010).

Ränteintäkterna minskade med cirka 149 tkr jämfört med 2010, till följd av lägre inlåningsräntor.

Utveckling av finansnettot

(mkr)



Skatter och bidrag

Årets skatteintäkter uppgick till sammanlagt 456 mkr vilket var högre än 2010 (444 mkr). Statsbidragen för 2011 uppgick till sammanlagt 199 mkr (198 mkr 2010). Det betyder att intäkterna var 13 mkr högre än 2010.

Jämfört med budget var intäkterna 4,6 mkr högre vilket främst beror på en bättre skatteavräkning än beräknat och att den kommunala fastighetsavgiften blev 2,4 mkr högre än budgeterat. Intäkterna för utjämningsbidragen var cirka 900 tkr högre än budgeterat. Jämfört med föregående år ökade skatte- och bidragsintäkterna med 22 mkr.

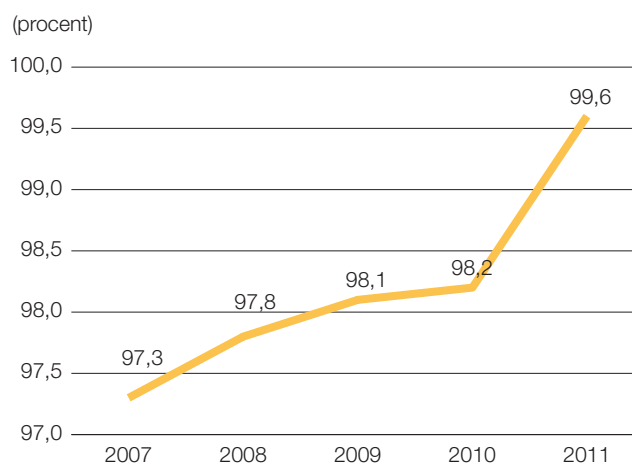
Verksamhetens nettokostnad

De externa nettokostnaderna uppgick år 2011 till 641 mkr, 15,8 mkr mer än budgeterat. 2010 var nettokostnaderna 622 mkr. Därmed ökade nettokostnaderna med 3,1 procent 2011. En betydande faktor för kommunens ekonomi är hur nettokostnaderna och finansnettot utvecklas i förhållande till skatter och bidrag. Denna relation, nettokostnadsandelen, visar hur stor del av skatter och bidrag som går till den löpande verksamheten. Om nettokostnaderna överstiger skatter och bidrag betyder det att kommunen måste låna pengar till att driva verksamheten. Nettokostnadsandelen beräknas genom att nettokostnaderna inklusive finansnetto jämförs med skatteintäkter och generella statsbidrag. Om procentsatsen är 100 eller lägre betyder det att kommunen, i princip, klarar det lagstadgade balanskravet. En procentsats under 100 är bättre eftersom det innebär att kommunen har pengar över till investeringar med egna medel eller till att amortera på sina lån.



Foto: Hans Ring

Nettokostnadsandel



Pensioner

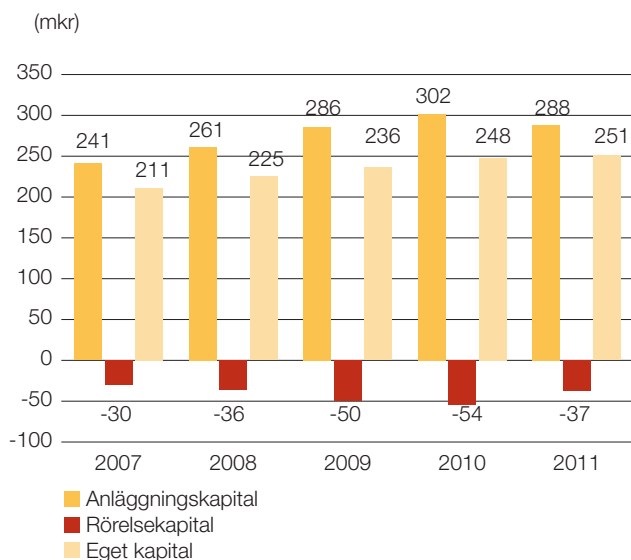
De pensionskostnader kommunen haft under året redovisas nedan.

- Individuell pension som är cirka fem procent på utbetalda löner. Kostnaden har bokförts på den verksamhet där den anställdes lön bokförts. Denna kostnad blev 16,2 mkr 2011. En löneskatt på 24,26 procent (3,9 mkr) tillkommer.
- De pensioner som kommunen utbetalat till tidigare anställda uppgick till 15,2 mkr. Löneskatten för dessa uppgick till 3,7 mkr.
- Under året betalade kommunen även en försäkringspremie på totalt 2,8 mkr för pensioner. Försäkringen har kommunen tecknat för att trygga möjligheten att betala kommunens pensionsskuld.
- Pensionsförpliktelser som intjänats före 1998 redovisas utanför balansräkningen som en ansvarsförbindelse. Beloppet uppgick vid årets slut till 371 mkr inklusive löneskatt.

Eget kapital

I det egna kapitalet ingår kommunens anläggningskapital och rörelsekapital. Det egna kapitalet är skillnaden mellan kommunens tillgångar och skulder. Vid årets slut uppgick det egna kapitalet till 251 mkr, en ökning med 2,8 mkr (lika med årets resultat).

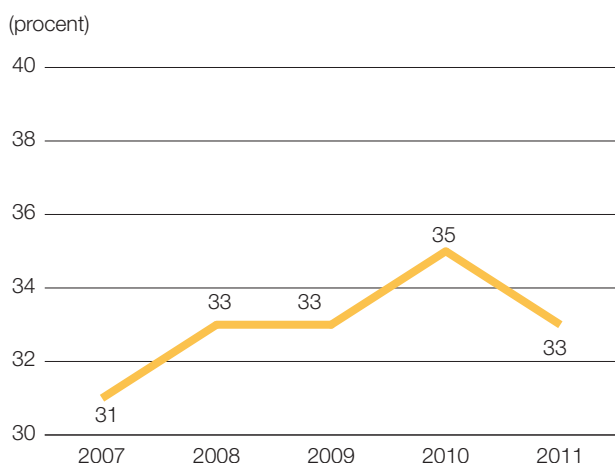
Utveckling av eget kapital



Soliditet

Soliditeten är ett nyckeltal som mäter eget kapital i förhållande till totala tillgångar. År 2011 uppgick soliditeten till 33 procent. Soliditeten minskade jämfört med 2010. Årets soliditet innebär att 33 procent av kommunens tillgångar är finansierade med egna medel och 67 procent är finansierade genom att kommunen lånat pengar. Pensioner som intjänats före 1998 redovisas utanför balansräkningen som en ansvarsförbindelse. Om denna skuld ingick i balansräkningen skulle kommunen ha en soliditet under 0 procent (negativ soliditet).

Utveckling av soliditeten



Likvida medel

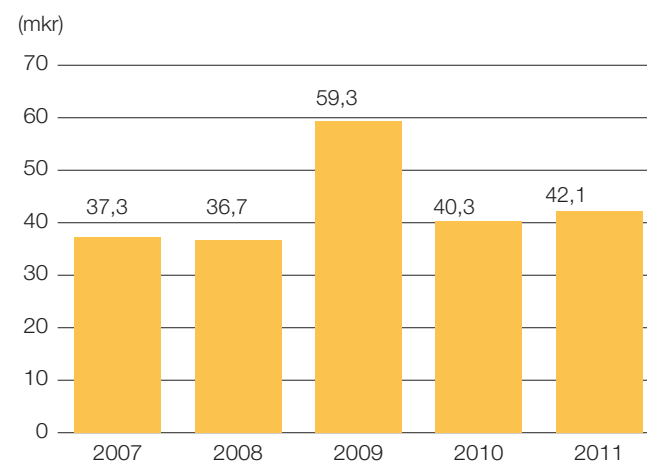
De likvida medlen är pengar som snabbt kan tas i anspråk, det vill säga kassa och bankmedel. Den 31 december hade kommunen 42,1 mkr i likvida medel

vilket var 2 mkr mer än året innan. Under 2011 var investeringstakten fortsatt hög och för att finansiera investeringar löste kommunen in outnyttjade beslut om lånelöften eftersom man inte kunde finansiera alla investeringar med egna pengar. Därför var de likvida medlen lite större än föregående trots stora investeringar.

Rörelsekapitalet, det vill säga skillnaden mellan omsättningstillgångar (kortfristiga fordringar och likvida medel) och kortfristiga skulder minskade under året från -54 mkr till -37 mkr.

Att rörelsekapitalet är negativt betyder att kommunens likvida medel inte räcker till att betala alla kortfristiga skulder.

Utveckling av likvida medel

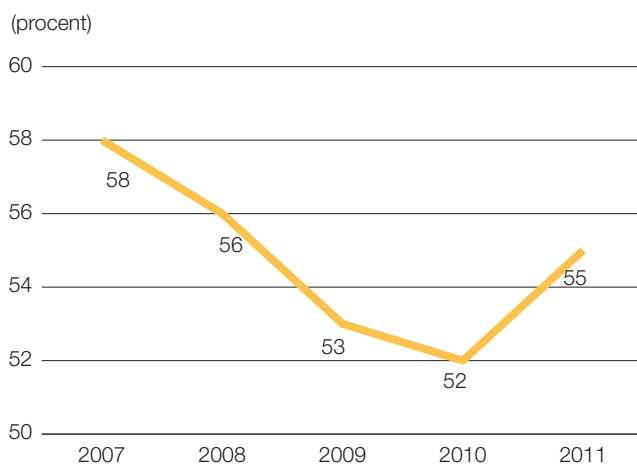


Finansieringsgrad

Vid bokslutstidpunkten uppgick kommunens anläggningslån till 361,4 mkr, vilket var 35 mkr högre än 2010. Under året använde kommunen tidigare outnyttjade lånelöften för att kunna göra investeringar. Kommunen gjorde ingen amortering under året. Lånefinansieringsgraden i tabellen på nästa sida visar relationen mellan total långfristig låneskuld och summan av anläggningstillgångar, det vill säga hur stor del av kommunens tillgångar som har byggts upp med lånade pengar. Med en långfristig skuld på 361,4 mkr och anläggningstillgångar på 654 mkr blev lånefinansieringsgraden för 2011 55 procent. Nya lån 2011 ökade lånefinansieringsgraden.

Huvuddelen av kommunens anläggningslån har relativt kort löptid och en fast ränta. Ambitionen är att ha lånens förfallodagar jämnt fördelade över en period på cirka tio år. Under året gjorde kommunen ingen utlandsupplåning. I de fall kommunen finansierat bostadsbyggande med lån, betalas lånekostnaderna med hyresintäkterna. Övriga lånekostnader betalas via kommunalskatten.

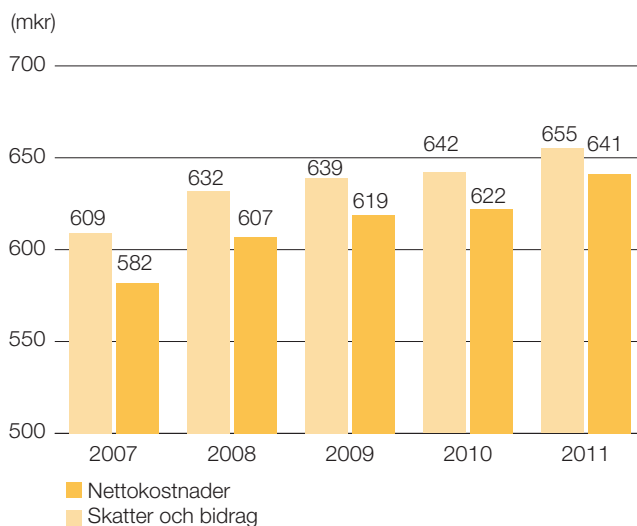
Lånefinansieringsgrad



Utveckling av nettokostnader

Nettokostnaden är skillnaden mellan intäkter och kostnader. Ökningen av nettokostnaden ska helst inte vara högre än ökningen av skatte- och bidragsintäkter, eftersom kommunen då får underskott i verksamheterna. Diagrammet nedan visar utvecklingen av nettokostnader och skatte- och bidragsintäkter. Överskottet av intäkterna ska vara så stort att det minst täcker räntekostnader och pensionsutbetalningar.

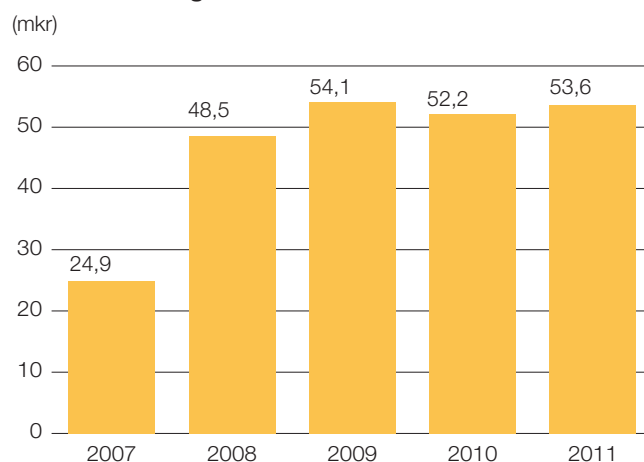
Utveckling av nettokostnad och skatte- och bidragsintäkter



Investeringsredovisning

tkr Nämnd	Redovisat 2011-12-31	Total budget	Av- vikelse
Kommunstyrelsen	-52 882	-130 084	77 202
Barn- och utbildnings- nämnden	-556	-852	296
Orsorgsnämnden	-119	-512	393
Miljö-, bygg- och räddningsnämnden	0	-4 052	4 052
Summa investeringar totalt	-53 557	-135 500	81 942

Nettoinvesteringar



Driftredovisning

Jämförelse nettoutfall mot nettobudget

Nämnd/styrelse	Nettoutfall	Budget	Avvikelse	Avvikelse
tkr	2011-12-31	2011-12-31	tkr	%
Kommunfullmäktige	-1 384	-1 450	66	4,5
Kommunstyrelsen	-142 558	-133 703	-8 855	-6,6
Barn- och utbildningsnämnden	-236 630	-237 140	510	0,2
Omsorgsnämnden	-257 255	-246 455	-10 800	-4,4
Miljö-, bygg- och räddningsnämnden	-16 959	-17 517	558	3,2
Valnämnden	-10	0	-10	
Överförmyndare	-1 239	-1 200	-39	-3,3
Totalt	-656 035	-637 465	-18 570	-2,9

Observera om avvikelse: Inget tecken före siffran innebär att resultatet var lägre än budgeterat.
Vid minustecken var resultatet högre än budgeterat.

Analys av nettokostnadsutveckling

Jämförelse av resultaten för 2011 och 2010

Nämnd/styrelse	Nettoutfall	Nettoutfall	Förändring	Förändring
tkr	2011-12-31	2010-12-31	tkr	%
Kommunfullmäktige	-1 384	-1 409	24	1,7
Kommunstyrelsen	-142 558	-128 930	-13 628	-10,6
Barn- och utbildningsnämnden	-236 630	-237 186	557	0,2
Omsorgsnämnden	-257 255	-243 129	-14 126	-5,8
Miljö-, bygg- och räddningsnämnden	-16 959,3	-16 475,5	-484	-2,9
Valnämnden	-10	-262	253	96,2
Överförmyndare	-1 239	-848	-391	-46,1
Nettokostnadsutveckling totalt	-656 035	-628 240	-27 795	-4,4

Observera om förändring: Inget tecken före siffran betyder att nettokostnaden minskat sedan 2010.
Vid minustecken har nettokostnaden ökat sedan 2010.

Från och med 2011 ingår fritidsnämnden, kulturnämnden, EU-samordning, skogsförvaltningen och fastighetsförsäljning under kommunstyrelsen. För jämförelsens skull har dessa lagts under kommunstyrelsen även för 2010.

Kommunens personal Antal medarbetare och åldersstruktur

Under 2011 var 1 527 personer anställda i kommunen. Deras arbetade timmar motsvarade 1 199 heltidsanställningar (1 203 år 2010).

Kommunen hade 1 084 tillsvidareanställda (1 074 år 2010). Det innebär att arbetstimmar utförda av timavlönade eller månadsavlönade vikarier och fyllnadstimmar utförda av deltidsanställda motsvarade 115 heltidsanställningar (129 år 2010).

Antal årsarbetare

Förvaltning	2011	2010
Kommunstyrelsen	255,7	253,9
Barn- och utbildningsnämnden	388,6	390,8
Omsorgsnämnden	538,6	542,4
Miljö-, bygg- och räddningsnämnden	14,7	15,5
Överförmyndarnämnden	1,6	0,5
Summa	1199,2	1203,1

Antal årsarbetare anger hur många anställda kommunen hade haft om den faktiska sysselsättningen för månadsavlönade och antalet timmar för timavlönade omvandlats till heltidsanställningar.



Foto: Hans Ring

Antal tillsvidareanställda per förvaltning och ålder

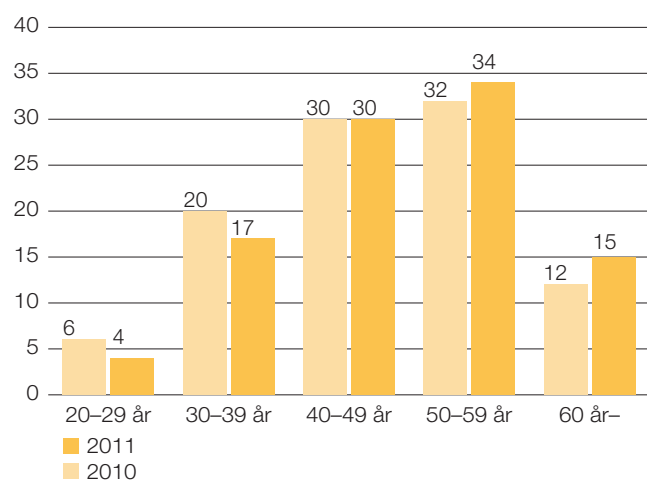
Förvaltning	0-19	20-29	30-39	40-49	50-59	60-	Summa
Kommunstyrelsen	0	4	31	50	88	50	223
Barn- och utbildningsnämnden	0	9	60	108	108	52	337
Omsorgsnämnden	0	23	86	168	167	63	507
Miljö-, bygg- och räddningsnämnden	0	2	2	3	4	3	14
Överförmyndarnämnden	0	0	3	0	0	0	3
Summa	0	38	182	329	367	168	1084

Åldersstruktur

Utveckling 2006-2011

Åldersfördelning i procent, tillsvidareanställda förändringar under en 5-årsperiod

(procent)



Genomsnittsåldern bland Torsby kommuns tillsvidareanställda är 48,4 år. Den "äldsta" personalgruppen finns inom kommunstyrelsens förvaltning där snittåldern är 51 år.

Könsfördelning och sysselsättningsgrad

Av de tillsvidareanställda är 78,5 procent kvinnor och 21,5 procent män. Mest kvinnodominerad är omsorgsförvaltningen där 92 procent av de tillsvidareanställda är kvinnor.

Bland dem som har deltidsanställning i grunden är det en dominans bland kvinnorna med 46 procent deltidsanställda av alla kvinnor. Motsvarande siffra för männen är 18 procent. Det är viktigt att påpeka att denna fördelning gäller grundanställningar. Genom en förbättrad personalplanering inom personalintensiva verksamheter har allt fler anställda på deltid fått möjlighet att fylla ut sin arbetstid till heltid.

Lön

2011 var medellönen (heltid) för tillsvidareanställda kvinnor 23 809 kr per månad och 26 761 kr per månad för män. Omräknat till heltidsmått var kvinnornas lön 89 procent av männens.

Medarbetarskap

För att utveckla medarbetarskapet började kommunen 2011 använda medarbetarenkäter som utvärderingsinstrument. Syftet med enkäterna är att få en samlad helhetsbild av verksamheten, som ska ligga till grund för kommunens mål och strategier för medarbetarskapet på både kort och lång sikt.

Kommunen är till för invånarna och det är kommunens uppdrag att genom alla sina anställda ge bra service till invånarna. Arbetsgivarpolitik är arbetsgivarnas verktyg att leda och hjälpa medarbetarna att arbeta på det sätt som arbetsgivaren anser ger bäst förutsättningar för ett bra resultat i verksamheten.

Under hösten 2011 tog SKL fram en modell för kontinuerlig utvärdering av arbetsgivarpolitiken i kommuner och landsting, med namnet Hållbart medarbetarengagemang (HME). Modellen bygger på enkätfrågor inom områdena motivation, ledarskap och styrning. Tanken är att fokusera på medarbetarna som en central resurs för verksamheten. De första nio frågorna som redovisas nedan är jämförbara med de frågor SKL valt.

Resultat från medarbetarenkäten 2011

Medarbetarna får ange svar på en skala från 1 till 6. De genomsnittliga resultaten redovisas nedan för varje fråga.

Motivation

Tanken är att en motiverad medarbetare har goda förutsättningar att engagera sig i sitt arbete, men även i organisationen som helhet. En hög motivation och en positiv känsla när man går till jobbet ger goda förutsättningar för att göra ett bra jobb, utvecklas och bidra till utveckling av verksamheten.

- 1a. Jag känner att jag har ett meningsfullt arbete: 5,3
- 1b. Jag upplever att jag har de utvecklingsmöjligheter jag önskar i mitt arbete: 3,8
- 1c. Jag tycker att det är kul att gå till jobbet: 4,8

Ledarskap

Ledarskap tar sikte på att utvärdera medarbetarnas närmaste chefers förmåga att såväl ge förutsättningar för att öka medarbetarengagemanget som ta tillvara engagemanget i verksamheten. Cheferna är avgörande för medarbetarengagemanget.

- 2a. Jag känner mig uppskattad i mitt arbete av min närmaste chef: 4,6
- Min närmaste chef ...
- 2b. ... har förtroende för oss personal: 4,8
- 2c. ... ger oss i personalen tillräckligt med stöd för att kunna utföra vårt arbete på ett bra sätt: 4,3

Styrning

Styrning syftar till att mäta dels om styrningen av organisationen ger förutsättningar att öka medarbetarengagemanget, dels om styrningen tar tillvara engagemanget i verksamheten. Medarbetarengagemang definieras här främst som att medarbetarna förstår verksamheten och var man passar in i den.

- 3a. Det finns tydliga mål formulerade för verksamheten på vår arbetsplats: 4,5
- 3b. Verksamheten följs upp regelbundet och förändras för att bli bättre: 4,2
- 3c. Vi håller diskussionen levande om varför vi är här, vilka mål vi har för vårt arbete och vilka våra kunder är: 4,5

Stolthet

Jag är stolt över att arbeta inom Torsby kommun: 4,2

Sjukfrånvaro

Sjukfrånvaron minskade totalt i kommunen bland både kvinnor och män, och även i alla åldersgrupper utom gruppen 29 år eller yngre. Eftersom kommunen har jämförelsevis få anställda i den gruppen, påverkar det statistiken betydligt även om sjukfrånvaron bara berör några få individer.

Sjukfrånvaro alla anställda

Andel av möjlig arbetstid i timmar som redovisas som sjukdomsrelaterad frånvaro.

Sjukfrånvarotid – alla anställda	Totalt i %	
	2011	2010
Total sjukfrånvaro	4,00	4,26
Summa tid med långtidssjukfrånvaro (60 dagar eller mer)	50,06	52,18
Sjukfrånvarotid för kvinnor	4,36	4,69
Sjukfrånvarotid för män	2,92	3,03
Sjukfrånvarotid 29 år eller yngre	3,34	1,85
Sjukfrånvarotid i åldersgruppen 30–49 år	3,73	3,83
Sjukfrånvarotid i åldersgruppen 50 år och äldre	4,35	5,05

Total sjukfrånvaro i procent per förvaltning och andel sjukfrånvaro i 60 dagar eller mer

Förvaltning	Total sjukfrånvarotid	60 dagar eller mer
Kommunstyrelsen	3,39	40,22
Barn- och utbildningsnämnden	2,53	31,09
Omsorgsnämnden	5,52	59,36
Miljö-, bygg- och räddningsnämnden	0,91	0,00

Friskvård

Torsby kommun satsar på olika former av friskvård, såväl psykisk som fysisk, för sina anställda. Syftet är att få en personal som trivs och mår bra på jobbet. Kommunen anser att ett varierat utbud av friskvård leder till bättre hälsa och trivsel och därmed en bättre service till kommuninvånarna.

Politisk organisation

Torsby kommun leds av kommunfullmäktige. För att utföra den verksamhet som fullmäktige beslutar om finns kommunstyrelsen och fyra nämnder: barn- och utbildningsnämnden, miljö-, bygg- och räddningsnämnden, omsorgsnämnden och valnämnden. I kommunen finns också en överförmyndare. Kommunfullmäktige har till sin hjälp en valberedning och politiskt valda revisorer med stöd av sakkunniga.

Nämnder och styrelser från 2010 (Siffran inom parentes avser det antal utskott nämnden/styrelsen har)	Antal ledamöter
Kommunstyrelsen (2)	11
Barn- och utbildningsnämnden (1)	11
Omsorgsnämnden (1)	11
Miljö-, bygg- och räddningsnämnden	9
Valnämnden	7
Överförmyndarnämnden	3

Kommunfullmäktige

Kommunfullmäktige, som är kommunens högsta beslutande organ, har 31 ledamöter (mandat). Eva-Lena Gustavsson (S) är ordförande och Mikael Persson (M) vice ordförande. Ann-Louise Brodén (S) var andre vice ordförande till och med 27 september 2011 då hon avsåg sig uppdraget. Till ny andre vice ordförande valdes Carina Nordqvist (S).

Kommunstyrelsen och nämnderna

Kommunstyrelsen är kommunens ledande politiska förvaltningsorgan och har ansvaret för hela kommunens utveckling och ekonomiska förvaltning. Kommunstyrelsen leder och samordnar planering och uppföljning av kommunens ekonomi och verksamheter. Utöver kommunstyrelsen finns det i kommunen fyra kommunala nämnder med olika ansvarsområden.

Nämnderna ska följa de mål och riktlinjer som kommunfullmäktige beslutat om. Nämnderna är också skyldiga att se till att verksamheterna bedrivs på ett ändamålsenligt och effektivt sätt. Ordförande i kommunstyrelsen och kommunalråd är Håkan Laack (S). Vice ordförande är Anna-Lena Carlsson (M).

Nämnd/ styrelse	Ledamot/ ersättare	De politiska partierna						
		S	MP	V	M	C	KD	FP
KS	Ledamot	6		1	2	2		
	Ersättare	6		1	3			1
BUN	Ledamot	6		1	3	1		
	Ersättare	6		1	2	1		1
ON	Ledamot	6		1	2	1		1
	Ersättare	6		1	3	1		
MBR	Ledamot	5		1	2	1		
	Ersättare	5	1		2	1		
ValN	Ledamot	4		1	2			
	Ersättare	4		1	1	1		1
ÖFN	Ledamot	2			1			
	Ersättare	2			1			

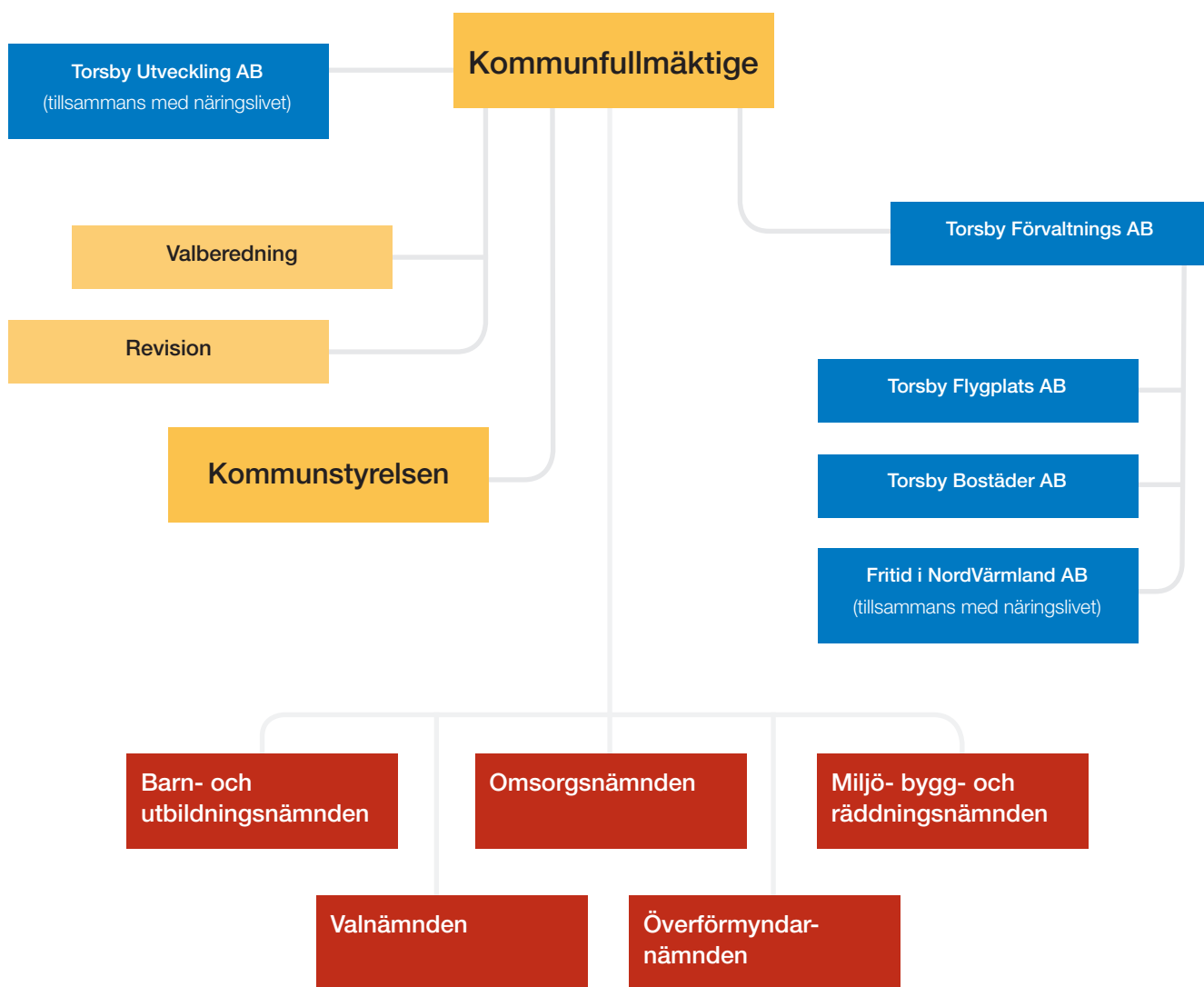
Partiernas representation

De politiska partierna har olika många platser i nämnder och styrelser, bland annat beroende på partiets storlek. I några nämnder och styrelser är vissa partier endast representerade på ersättarplats.

Mandatfördelning

Politiskt parti	Antal mandat
Socialdemokraterna	15
Moderata samlingspartiet	7
Centerpartiet	3
Vänsterpartiet	3
Kristdemokraterna	0
Miljöpartiet de gröna	1
Folkpartiet	1
Sverigedemokraterna	0
Obunden	1
	31

Organisationsschema



Räkenskaper



Foto: Per Eriksson

Räkenskaper

Redovisning kommunen och koncernen

Resultaträkning

tkr	Not	Kommunen		Koncernen	
		2011	2010	2011	2010
Verksamhetens intäkter		211 993	201 491	273 086	260 878
Verksamhetens kostnader		-824 630	-782 267	-867 469	-832 511
Avskrivningar enligt plan	I	-28 224	-26 097	-34 550	-32 249
Avskrivningar utöver plan	I	0	-15 067	0	-15 067
Verksamhetens nettokostnader		-640 861	-621 940	-628 933	-618 949
Skatteintäkter	II	434 393	444 172	434 393	444 172
Generella statsbidrag och utjämning	II	220 469	197 988	220 469	197 988
Finansiella intäkter		1 031	1 180	793	647
Finansiella kostnader		-12 219	-9 777	-17 579	-13 382
Minoritetens andel av resultatet		0	0	-2	5
Årets skatt		0	0	-1 656	281
Resultat före extraordinära poster		2 813	11 623	7 485	10 762
Årets resultat	III	2 813	11 623	7 485	10 762

Balansräkning kommunen och koncernen

Balansräkning koncernen tkr	Not	Kommunen		Koncernen	
		2011	2010	2011	2010
TILLGÅNGAR					
<i>Materiella anläggningstillgångar</i>					
Mark, byggnader och tekniska anläggningar	IV	600 145	580 173	851 324	831 974
Maskiner och inventarier	V	19 624	18 553	21 900	19 881
Pågående nyanläggning		0	0	0	0
		619 769	598 727	873 224	851 856
<i>Finansiella anläggningstillgångar</i>					
Värdepapper och andelar		5 563	5 552	5 516	5 505
Långfristiga fordringar		28 828	28 917	2 734	1 861
		34 390	34 469	8 249	7 366
Summa anläggningstillgångar		654 160	633 196	881 474	859 222
<i>Omsättningstillgångar</i>					
Förråd		1 380	1 510	1 591	1 698
Fordringar	VI	58 118	34 987	59 248	36 956
Kassa och bank	VII	42 062	40 326	55 791	54 826
Summa omsättningstillgångar		101 560	76 823	116 630	93 480
Summa tillgångar		755 719	710 019	998 103	952 702
EGET KAPITAL, AVSÄTTNINGAR OCH SKULDER					
<i>Eget kapital</i>					
Anläggningskapital	VIII	287 702	302 066	350 973	354 123
Rörelsekapital		-36 821	-53 998	-45 944	-56 579
Summa eget kapital		250 882	248 068	305 030	297 544
Minoritetens andel		0	0	1 440	1 446
<i>Avsättningar</i>					
Avsättning för pensioner m m	IX	5 057	4 729	16 426	9 529
Summa avsättningar		5 057	4 729	16 426	9 529
<i>Långfristiga skulder</i>					
Anläggningslån	X	361 400	326 400	512 634	494 123
Summa långfristiga skulder		361 400	326 400	512 634	494 123
<i>Kortfristiga skulder</i>					
Leverantörsskulder		23 066	19 261	29 038	22 800
Checkräkningskredit (Limit 30 000 tkr)		0	0	5 415	5 498
Övriga kortfristiga skulder		115 314	111 560	128 120	121 761
Summa kortfristiga skulder		138 380	130 821	162 573	150 059
Summa eget kapital och skulder		755 719	710 019	998 103	952 702

Ställda säkerheter och ansvarsförbindelser

tkr	Not	Kommunen		Koncernen	
		2011	2010	2011	2010
Borgensåtaganden		133 492	148 294	2 166	2 166
Pensionsförpliktelser	XI	370 878	336 347	370 878	336 347
Investeringsbidrag med villk återbetalningsskyldighet				0	1 422
Garantiåtaganden Fastigo				128	114
Företagsinteckningar				245	245
Fastighetsinteckningar				69 719	69 719
Summa		504 370	484 641	443 136	410 013

Torsby kommun har i april 1997 ingått en solidarisk borgen såsom för egen skuld för Kommuninvest i Sverige AB:s samtliga nuvarande och framtida förpliktelser. Samtliga 267 kommuner som per 2011-12-31 var medlemmar i Kommuninvest ekonomisk förening har ingått likalydande borgensförbindelser.

Mellan samtliga medlemmar i Kommuninvest ekonomisk förening har ingåtts ett regressavtal som reglerar fördelningen av ansvaret mellan medlemskommunerna vid ett eventuellt ianspråktagande av ovan nämnd borgensförbindelse. Enligt regressavtalet ska ansvaret fördelas dels i förhållande till storleken på de medel som respektive medlemskommun lånat av Kommuninvest i Sverige AB, dels i förhållande till storleken på medlemskommunernas respektive insatskapital i Kommuninvest ekonomisk förening.

Vid en uppskattning av den finansiella effekten av Torsby kommuns ansvar enligt ovan nämnd borgensförbindelse, kan noteras att per 2011-12-31 uppgick Kommuninvest i Sverige AB:s totala förpliktelser till 224 781 496 815 kronor och totala tillgångar till 223 342 743 649 kronor. Kommunens andel av de totala förpliktelserna uppgick till totalt 559 433 608 kronor och andelen av de totala tillgångarna uppgick till 555 887 820 kronor.

Fem år i sammandrag kommunen

Resultaträkning, mkr	2011	2010	2009	2008	2007
Verksamhetens nettokostnader	-641	-622	-619	-607	-582
Skatter och bidrag	655	642	639	632	609
Finansnetto	-11	-9	-8	-11	-11
Årets resultat	3	11	12	14	16
Balansräkning, mkr	2011	2010	2009	2008	2007
Mark och byggnader	600	580	557	538	520
Maskiner och inventarier	19	18	19	17	14
Värdepapper, aktier och andelar	6	6	3	3	2
Långfristiga fordringar	29	29	40	40	41
Pågående arbeten					
Summa anläggningstillgångar	654	633	619	598	577
Övriga fordringar	60	37	43	25	49
Kassa och bank	42	40	59	56	52
Summa omsättningstillgångar	102	77	102	81	101
Summa tillgångar	756	710	721	679	678
Anläggningskapital	288	302	286	261	241
Rörelsekapital	-36	-54	-50	-36	-31
Summa eget kapital	252	248	236	225	210
Avsättningar pensioner	5	5	5	5	4
Anläggningslån	361	326	328	332	332
Kortfristiga skulder	138	131	152	117	132
Summa eget kapital och skulder	756	710	721	679	678
Folkmängd 31/12	12 312	12 414	12 508	12 707	12 878

Kassaflödesanalys

tkr	Kommunen		Koncernen	
	Bokslut 2011	Bokslut 2010	Bokslut 2011	Bokslut 2010
DEN LÖPANDE VERKSAMHETEN				
Årets resultat	2 813	11 623	7 485	10 762
<i>Justeringar:</i>				
Avskrivningar	28 224	26 097	34 550	32 249
Nedskrivningar	0	13 245	0	13 245
Övriga justeringar			-4	3
Avsättningar/minoritetsintressen	328	-205	6 897	-494
Realisationsresultat	292	-1 304	52	-1 304
Överföring till eget kapital	0	0		
Förändring förråd	130	-62	107	-67
Förändring kortfristiga fordringar	-23 131	6 080	-22 293	5 716
Förändring leverantörsskulder	3 805	-8 316	6 238	-10 389
Förändring övriga kortfristiga skulder	3 754	-12 698	6 360	-13 037
Kassaflöde från den löpande verksamheten	16 215	34 460	39 392	36 684
INVESTERINGSVERKSAMHETEN				
Inköp av inventarier	-4 141	-2 828	-5 732	-3 040
Försäljning av inventarier	0	0	0	0
Inköp av anläggningstillgångar	-49 417	-59 336	-54 689	-60 184
Försäljning av anläggningstillgångar	4 000	1 305	4 450	1 305
Pågående arbeten	-10	-2 510	0	0
Aktier och andelar	89	11 240	-10	-2 525
Ökning/minskning av finansiella fordringar	0	0	-873	10 825
Kassaflöde från investeringsverksamheten	-49 479	-52 129	-56 854	-53 619
FINANSIERINGSVERKSAMHETEN				
Nya lån	35 000	0	35 000	0
Minskning långfristiga fordringar	0	0	0	0
Förändring övriga långfristiga skulder			0	0
Checkräkningskredit	0	0	-83	1 029
Amorteringar	0	-1 270	-15 338	-9 709
Justering kortfristig del av långfristig skuld	0	0	-1 151	328
Kassaflöde från finansieringsverksamheten	35 000	-1 270	18 428	-8 352
Årets kassaflöde	1 736	-18 939	966	-25 287
IB Likvida medel	40 326	59 265	54 826	80 113
UB Likvida medel	42 062	40 326	55 792	54 826

Redovisning va-kostnader

Från 2007 gäller en ny vattenlag. I lagen föreskrivs att kostnader och intäkter för vatten- och avloppshantering ska särredovisas i kommunernas årsredovisningar.

Hur detta skall ske finns inte klart uttalat annat än att separata resultat- och balansräkningar borde upprättas.

För att kunna göra detta korrekt har kommunen gjort en del justeringar i kommunens datasystem. Kommunen arbetar fortfarande med att kunna visa en korrekt balansräkning. Därför redovisas ännu så länge bara en resultaträkning för va-verksamheten.

Affärsverksamhet va – vatten och avlopp

Vatten och avlopp (tkr)	Bokslut 2011	Budget 2011	Bokslut 2010
VERKSAMHETENS INTÄKTER			
Brukningsavgifter	20 857	20 406	19 876
Interna intäkter	2 702	2 314	2 533
	23 559	22 720	22 409
VERKSAMHETENS KOSTNADER			
Externa kostnader	-16 138	-15 234	-15 712
Interna kostnader	-2 407	-2 512	-2 100
Avskrivningar	-2 970	-2 999	-2 916
	-21 515	-20 745	-20 728
Verksamhetens nettokostnader	2 044	1 975	1 681
Finansiella intäkter	0	0	0
Finansiella kostnader	-2 857	-2 905	-2 700
Periodens driftresultat	-813	-930	-1 019
Skattebidrag			
Årets resultat	-813	-930	-1 019

Redovisningsprinciper

Redovisningen har skett enligt god redovisningssed. Årsredovisningen har upprättats enligt lag om kommunal redovisning och i allt väsentligt i enlighet med Rådet för kommunal redovisnings rekommendationer.

- Bokföringen för redovisningsåret har avslutats 2012-02-15. Fakturor avseende 2011 har registrerats fram till och med 2012-01-20. Fakturor som inkommit efter 2012-01-20 och avser tiden före har, då beloppen varit av väsentlig betydelse, bokförts i rätt period som interimsskuld (upplupna kostnader).
- Löner, semesterersättningar och övriga löneförmåner har redovisats enligt god redovisningssed.
- Upplupna kostnads- och intäktsräntor per den 31 december 2011 har bokförts om de varit av väsentlig storlek.
- Fakturor utställda efter den 31 december 2011 är periodiserade till den perioden de avser.
- Statsbidrag och skatteintäkter har beräknats enligt gällande rekommendationer vid bokslutstillfället.
- Interndebitering har skett på förvaltningarnas lönesummor med följande procentpåslag:
31,42 förtroendevalda och uppdragstagare
42,8 anställda grupp 1, med kommunal kompletteringspension
32,25 övriga anställda på kommunala avtal AB grupp 2
26,87 anställda under 26 år.
- I procentpåslaget för anställda grupp 1 ingår 2 % för att i första hand täcka kostnaden för semesterlöneskuldens förändring under året samt för förändring av okompenserad övertid. Semesterlöneskulden har stämts av per den 31 december 2011. Överskjutande del ska användas att minska kommunens totala skuld inklusive avsättningar och ansvarsförbindelser.
- Sociala avgifter har bokförts och utbetalats varje månad. December månads avgifter är skuldförda.
- Semesterlöneskuld, okompenserad övertid samt sociala avgifter på dessa är bokförda som en kortfristig skuld.
- Kommunens pensionsskuld för beräknade pensionsutbetalningar till arbetstagare och pensionärer återfinns i bokslutet som tre olika delar, allt redovisat enligt gällande lagstiftning och rekommendationer. Avsättningar för pensioner omfattar kompletterande ålderspension samt garantipensioner. Den skuld som avsåg intjänade pensioner under åren 1998 och 1999 samt vissa regleringsposter därefter har lösts under 2004. Intjänad pension från och med år 2000, det vill säga den individuella pensionen, kostnadsbokförs under intjänandeåret och utbetalas i början av påföljande år. I bokslutet redovisas denna skuld som en kortfristig skuld. Intjänade pensioner före 1998 återfinns i bokslutet under ansvarsförbindelser och ingår alltså inte i balansräkningens poster.
- Periodisering av löneskatt: Under år 2011 har löneskatt på intjänade pensioner kostnadsförts och redovisas som kortfristig skuld och löneskatt på pensionsavsättningen redovisas som långfristig skuld.
- Anläggningstillgångarna har i balansräkningen upptagits till anskaffningsvärdet efter avdrag för investeringsbidrag och planenliga avskrivningar. Avskrivningarna görs efter en bedömning av tillgångarnas nyttjandeperiod efter viss vägledning av Sveriges Kommuners och Landstings förslag till avskrivningar.
- Kapitalkostnader beräknas efter nominell metod. Avskrivningar beräknas på tillgångarnas ursprungliga anskaffningsvärde. Internränta beräknas på bokfört värde. För år 2011 har internräntan uppgått till 4,3 %.
- Koncernredovisning har gjorts enligt gällande lag.
- Externredovisning: I den externa resultaträkningen har eliminering gjorts för alla interna debiteringar som hyror, avgifter och tjänster.
- Rapportering: Genom användandet av Excel vid rapportering samt genom avrundning från sek till tkr kan det uppstå viss avvikelse i rapporten (max 1 tkr).
- Leasingkostnader (11 740 tkr) har redovisats enligt reglerna för operationell leasing.
- Torsby kommun har i april 1997 ingått en solidarisk borgen såsom för egen skuld för Kommuninvest i Sverige AB:s samtliga nuvarande och framtida förpliktelser. Samtliga 267 kommuner som per 2011-12-31 var medlemmar i Kommuninvest ekonomisk förening har ingått likalydande borgensförbind-

elser. Mellan samtliga medlemmar i Kommuninvest ekonomisk förening har ingåtts ett regressavtal som reglerar fördelningen av ansvaret mellan medlemskommunerna vid ett eventuellt ianspråktagande av ovan nämnd borgensförbindelse. Enligt regressavtalet ska ansvaret fördelas dels i förhållande till storleken på de medel som respektive medlemskommun lånat av Kommuninvest i Sverige AB, dels i förhållande till storleken på medlemskommunernas respektive insatskapital i Kommuninvest ekonomisk förening. Vid en uppskattning av den finansiella effekten av Torsby kommuns ansvar enligt ovan nämnd borgensförbindelse, kan noteras att per 2011-12-31 uppgick Kommuninvest i Sverige AB:s totala förpliktelser till 224 781 496 815 kronor och totala tillgångar till 223 342 743 649 kronor. Kommunens andel av de totala förpliktelserna uppgick till totalt 559 433 608 kronor och andelen av de totala tillgångarna uppgick till 555 887 820 kronor.

- Periodisering = Fördelning av kostnader och intäkter på de redovisningsperioder i vilka de verkliga uppstår.
- Resultaträkning = Visar hur det egna kapitalet har förändrats under året.
- Rörelsekapital = Skillnaden mellan omsättningstillgångar och kortfristiga skulder.
- Soliditet = Visar hur stor del av det totala kapitalet som är eget kapital.
- Finansnetto = Finansiella intäkter (t.ex. räntor) minus finansiella kostnader (t.ex. räntor på kommunens lån).

Begreppsförklaringar

- Anläggningstillgångar = Tillgångar som är avsedda för stadigvarande bruk.
- Anläggningsskapital = Skillnad mellan anläggningstillgångarna och de långfristiga skulderna.
- Avskrivning = Planmässig värdeminskning av anläggningstillgångar.
- Balansräkning = Visar den ekonomiska ställningen och hur den förändrats under året. Tillgångarna visar hur kommunen har använt sitt kapital respektive hur kapitalet har anskaffats.
- Eget kapital = Den del av tillgångarna som är finansierade med egna medel. Delas upp i rörelsekapital och anläggningsskapital.
- Kapitalkostnad = Benämning för internränta och avskrivningar.
- Kortfristig skuld = Skulder med löptid kortare än ett år.
- Nettokostnad = Verksamhetens driftkostnad efter avdrag för driftbidrag, avgifter och ersättningar.
- Omsättningstillgångar = Tillgångar ej avsedda för långvarigt bruk (t.ex. kundfordringar, förråd, bank, kassa).

Noter

	Kommunen		Koncernen	
	2011-12-31	2010-12-31	2011-12-31	2010-12-31
Not I				
AVSKRIVNINGAR				
<i>Koncernen</i>				
Byggnader	-25 154	-22 995	-30 860	-28 702
Avskrivningar utöver plan	0	-15 067	0	-15 067
Inventarier	-3 069	-3 102	-3 689	-3 547
	-28 224	-41 164	-34 550	-47 316
Not II				
SKATTE- OCH BIDRAGSINTÄKTER				
Skatteintäkter	423 558	417 130		
Skatteavräkning	10 835	6 036		
Kommunalekonomisk utjämning	193 591	199 992		
Kommunal fastighetsavgift	21 423	21 006		
LSS-utjämningsbidrag/avgift	5 455	-2 003		
Sysselsättningsstöd	0	0		
	654 862	642 160		
Not III				
ÅRETS RESULTAT				
Torsby kommun			2 813	11 623
Torsby Förvaltnings AB			-15	-25
Torsby Flygplats AB			22	0
Fritid i Nordvärmland AB			8	-21
Torsby Bostäder AB			3 899	-828
Torsby Utvecklings AB (49 %)			119	8
Koncernmässiga justeringar			639	5
			7 485	10 762
Not IV				
BYGGNADER OCH MARK				
<i>Akkumulerade anskaffningsvärden</i>				
Vid årets början	894 418	836 172	1 206 442	1 147 348
Nyanskaffningar	49 417	59 336	54 689	60 184
Avyttringar, utrangeringar och korrigeringar	-4 568	-1 090	-4 813	-1 090
	939 267	894 418	1 256 318	1 206 442
<i>Akkumulerade avskrivningar enligt plan</i>				
Vid årets början	-314 245	-279 094	-374 468	-333 663
varav ackumulerade nedskrivningar	-59 399	-46 153	-59 399	-46 153
Avyttringar, utrangeringar och korrigeringar	277	1 090	335	1 143
Årets avskrivning enligt plan	-25 154	-22 995	-30 860	-28 702
Avskrivning utöver plan	0	-13 246	0	-13 246
	-339 122	-314 245	-404 993	-374 468
Bokfört värde vid årets slut	600 145	580 173	851 324	831 974
varav va-anläggningar	64 846	66 424	64 846	66 424

	Kommunen		Koncernen	
	2011-12-31	2010-12-31	2011-12-31	2010-12-31
Bokfört värde per fastighetskategori				
Markreserv	7 540	7 290	7 540	7 290
Verksamhetsfastigheter	255 578	240 498	255 578	240 498
Affärsfastigheter	129 647	133 386	380 826	385 187
Publika fastigheter	63 899	55 380	63 899	55 380
Fastigheter för annan verksamhet	129 122	129 230	129 122	129 230
Övriga fastigheter	1 100	1 154	1 100	1 154
Exploateringsfastigheter	4 289	4 265	4 289	4 265
Skogsfastigheter	8 970	8 970	8 970	8 970
Bokfört värde totalt för samtliga kategorier	600 145	580 173	851 324	831 974
Not V				
MASKINER OCH INVENTARIER				
<i>Ackumulerade anskaffningsvärden</i>				
Vid årets början	66 028	63 199	73 193	70 153
Nyanskaffningar	4 141	2 829	5 732	3 040
Avyttringar och utrangeringar	0	0	-1 643	0
	70 169	66 028	77 282	73 193
<i>Ackumulerade avskrivningar enligt plan</i>				
Vid årets början	-47 475	-44 373	-53 312	-49 709
varav ackumulerade nedskrivningar	-194	-194	-194	-194
Avyttringar och utrangeringar	0	0	1 619	-56
Årets avskrivning enligt plan	-3 069	-3 102	-3 689	-3 547
Avskrivning utöver plan	0	0	0	0
	-50 544	-47 475	-55 382	-53 312
Bokfört värde vid årets slut	19 624	18 553	21 901	19 881
Not VI				
KORTFRISTIGA FORDRINGAR				
Kundfordringar	20 802	15 569	18 659	15 066
Skattefordringar	-11 045	-11 573	-10 969	-11 362
Interimsfordringar	46 805	31 912	49 413	34 126
Övriga fordringar	1 556	-921	2 145	-874
Kortfristiga placeringar	0	0	0	0
Summa kortfristiga fordringar	58 118	34 987	59 248	36 956
Not VII				
KASSA OCH BANK				
Torsby kommun			42 062	40 326
Torsby Förvaltnings AB			399	414
Torsby Flygplats AB			661	3
Fritid i Nordvärmland AB			0	2
Torsby Bostäder AB			12 353	13 629
Torsby Utvecklings AB (49 %)			316	452
Summa kassa och bank			55 791	54 826

	Kommunen		Koncernen	
	2011-12-31	2010-12-31	2011-12-31	2010-12-31
Not VIII				
EGET KAPITAL				
<i>Koncernen</i>				
Ingående eget kapital			297 544	286 781
Årets resultat			7 485	10 762
Torsby Förvaltnings AB, aktieutdelning kommunen			0	0
Minoritetens andel			0	0
Övriga koncernmässiga justeringar			1	1
Utgående eget kapital koncernen			305 030	297 544
<i>Kommunen</i>				
<i>Anläggningskapital</i>				
Anläggningsstillgångar	654 160	633 196		
Anläggningslån	-361 400	-326 400		
Pensionsskuld	-5 057	-4 729		
Summa	287 702	302 066		
<i>Förelsekapital</i>				
Omsättningstillgångar	101 560	76 823		
Kortfristiga skulder	-138 380	-130 821		
Summa	-36 821	-53 998		
Totalt eget kapital kommunen	250 882	248 068		
Not IX				
PENSIONSÄVSÄTTNINGAR				
Ingående avsättning	4 729	4 934		
Pensionsutbetalningar	-669	-666		
Nyintjänad pension	597	583		
Ränte- och basbeloppsuppräknings	147	86		
Förändring av löneskatt	64	-40		
Övriga regleringar	189	-168		
	5 057	4 729		
Not X				
LÅNGFRISTIGA SKULDER				
Ingående skuld	326 400	327 670	494 123	503 504
Nya lån	35 000	0	35 000	0
Övriga långfristiga skulder	0	0	0	0
Amorteringar	0	-1 270	-15 338	-9 709
Återföring uppbokade amorteringar 2010	0	0	1 409	1 737
Uppbokning beräknade amorteringar 2011	0	0	-2 560	-1 409
Utgående skuld	361 400	326 400	512 634	494 123
<i>Fördelning anläggningslån</i>				
Torsby kommun			361 400	326 400
Torsby Bostäder AB			151 234	167 523
Fritid i Nordvärmland AB			0	200
TUAB (49 %)			0	0
Övriga långfristiga skulder			0	0
Summa			512 634	494 123

	Kommunen		Koncernen	
	2011-12-31	2010-12-31	2011-12-31	2010-12-31
Långfristiga lån				
Förfaller till räntejustering enligt följande				
2012	195 156			
2013–2017	166 244			
	361 400			
Not XI				
PENSIONS FÖRPLIKTELSE R				
Ingående avsättning	336 347	351 559		
Pensionsutbetalningar	-14 531	-11 862		
Ränte- och basbeloppsuppräknings	8 280	3 599		
Förändring av löneskatt	6 742	-2 970		
Ändring av försäkringstekniska grunder	0	0		
Övriga regleringar	21 794	-482		
Garanterad pensionsnivå	12 247	-3 497		
	370 879	336 347		



Foto: Per Eriksson



Verksamhetsberättelser

Barn- och utbildningsnämnden

Ordförande: Hans Lass (S)

Vice ordförande: Lillemor Wass-Ronge (M)

Antal ledamöter: 11

Barn- och utbildningsnämnden redovisade för år 2011 ett överskott på 510 tkr mot budget. Överskottet berodde främst på att nämnden fick en återföring från finansförvaltningen, av nämndens överavsättning för personalomkostnadspålägget. Gymnasieskolan redovisade ett större underskott på 4,2 mkr. Under året öppnade nämnden tre nya förskoleavdelningar, två i Torsby och en i Östmark, och avvecklade EC-programmet (elprogrammet) på gymnasiet. Många nya lagar och läroplaner samt nytt betygssystem påverkade arbetet inom skolan. Nämnden uppfyllde sina mål vad gäller exempelvis behörighet till gymnasiet och meritvärde i årskurs 9.

Tusentals kronor	Utfall 2011	Budget 2011	Avvikelse	Utfall 2010	Utfall 2009
Intäkter	51 906	50 040	1 866	52 201	58 472
Kostnader	-288 536	-287 180	-1 356	-289 388	-300 706
Personalkostnader	-166 675	-170 427	3 752	-169 612	-174 286
Övriga kostnader	-120 805	-115 680	-5 125	-118 819	-125 615
Kapitalkostnader	-1 056	-1 073	18	-957	-805
Driftnetto	-236 630	-237 140	510	-237 186	-242 233
Driftbidrag	237 140	237 140		236 579	242 420
Förändring eget kapital	510	0		-607	187

Verksamhet

Barn- och utbildningsnämnden ansvarar för förskola, familjedaghem, fritidshem, förskoleklass och grundskola, grundsärskola, kulturskola, gymnasieskola, gymnasiesärskola och kommunal vuxenutbildning. I kommunen fanns under 2011 två föräldrakooperativ, Vargen i Ambjörby och Kottarna i Torsby.

Kommunen hade även två friskolor under 2011, Transtrands friskola i Likenäs och Sörmarks friskola i Sörmark.

Viktiga händelser under året

- Fler födda barn och ett överskott av inflyttning medförde en expansion för förskolan. Två nya avdelningar byggdes i Torsby tätort. I Östmark öppnades också en ny avdelning.
- Från och med hösten 2011 har förskolan två utvecklingspedagoger på vardera en halvtid.
- Förvaltningen fortsatte anpassa grundskolans verksamhet till det minskade elevunderlaget.
- Holmesskolan deltog i ett projekt om energiminskning som även fortsätter under 2012.
- Förvaltningen har minskat antalet tjänster genom pensioneringar och därför har uppsägningar inte behövts.

- Förvaltningen har genomfört nyrekryteringar av både rektor och biträdande rektorer.
- Arbetet med att utreda en familjecentral påbörjades i slutet av året.
- På Stjerneskolan byttes de över 40 år gamla elevskåpen ut. De nya skåpen har laddningsstationer för elevernas bärbara datorer. Stjerneskolan ökade kraftigt sin marknadsföring och började höras på Radio Rix.
- Stjerneskolans elevantal fortsatte att sjunka. Andelen elever från andra kommuner har dock ökat. I årskurs 1 var 52 procent av eleverna från andra kommuner.
- Holmesskolan och Kvistbergsskolans femteklassare deltog i tv-programmet "Vi i femman".
- Den 1 juli trädde många nya lagar och reformer i kraft för skolans del, inklusive en ny gymnasie-reform.
- Statsbidraget för projektet läsa-skriva-räkna delades ut även 2011. Pengarna gick bland annat till kompensatoriska hjälpmedel, men också till personalförstärkningar.
- Frykenskolas aula renoverades, och en ny ljudanläggning har införskaffats.
- Efter en utredning under hösten beslutade barn- och utbildningsnämnden att verkställa det tidigare beslutet att flytta högstadiet i Stöllet.
- Trådlöst nätverk finns snart på alla skolor i kommunen efter att flera skolor fått detta installerat under 2011.
- Under hösten tackade Torsby ja till att bli värd för UKM under 2012 (Ung Kultur Möts).



Uppföljning av mål och verksamhetskrav

Barn- och utbildningsnämndens mål	Utfall	Prognos	Budget	Utfall	Utfall
	2011-12-31	2011	2011	2010	2009
Gymnasiebehöriga, årskurs 9 vt 2011, %	90,4	90,4	-----	84,8	82,5
Meritvärde för avgångselever årskurs 9	198,6	198,6	-----	204,2	201,5
Gymnasieelever med slutbetyg, vt 2011, %	95,5	95,5	-----	93,4	91
Genomsnittligt betygspoäng, gymnasieskolan, vt 2011	13,71	13,71	-----	14,1	14,0
Andel elever från annan kommun på gymnasiet, %	48	48	-----	47	50

Miljöredovisning

I samband med skyddsronder analyserar förvaltningen den fysiska och den psykosociala arbetsmiljön. Arbetsmiljön diskuteras vid arbetsplatsträffar och även i de årliga RUS-samtalen (resultat- och utvecklingssamtal). Arbetsmiljön diskuteras även vid elevrådsmöten. Alla enheter har allergiombud.

Under 2011 arbetade förvaltningen med att ta fram rutiner för systematisk arbetsmiljö.

Avvikelser mot budget

Barn- och utbildningsnämnden redovisade ett överskott på 510 tkr mot budget, vilket var 0,22 procent av budget. Överskottet beror bland annat på en återföring på 3,2 mkr från finansförvaltningen, av den överavsättning av personalomkostnadspålägget som görs för att garantera att förändringen av semesterlöneskulden inte påverkar resultatet negativt. Sett till de olika verksamhetsgrenarna hade gymnasiet det största underskottet, -4,2 mkr. Det minskande elevantalet i gymnasieskolan ställer stora krav på att anpassa kostnaderna till verksamheten. Förvaltningen har redan börjat minska lokalytorna. EC-programmet (elprogrammet) har också avvecklats, och i höstas tog man inte in några elever på EC-programmet. Nämnden arbetar intensivt under våren 2012 med att ta fram ett strategidokument för hur man ska anpassa Stjerneskolans verksamhet. Det sker i dialog med kommunstyrelsen, eftersom Stjerneskolans är en viktig fråga för hela kommunen. Vilken gymnasieskola ska Torsby ha 2015? Vilka program och vilka specialidrotter ska erbjudas? Det är några av de frågor som nämnden måste besvara. Detta arbete ska också ta hänsyn till det minskande elevunderlag som gymnasieskolan får på grund av mindre elevkullar som börjar på gymnasiet.

Framtiden

- Nämnden arbetar för närvarande med att ta fram ett strategidokument för hur Stjerneskolans verksamhet ska se ut i framtiden.

- Att fortsätta arbeta med att implementera och leva upp till de nya kraven i skollagen är ett fortsatt viktigt arbete.
- Från och med höstterminen 2012 ska skolan ge betyg från årskurs 6. Det kräver mycket diskussioner och fortbildning bland personalen.
- Stölletskolans högstadium läggs ner efter vårterminen 2012, ett arbete som kräver mycket planering för att det ska bli en så smidig övergång som möjligt för eleverna.
- Nämnden behöver utveckla strategier för att hantera framtidens befolkningsutveckling, och ha en beredskap för såväl ökat som minskat barnafödande i framtiden.
- Stora pensionsavgångar, vikande elevunderlag för gymnasiet och lärarlegitimation är några av många faktorer som gör att nämnden behöver ha en väl utarbetad strategi för personalförsörjning.



Kommunstyrelsen

Ordförande: Håkan Laack (S)

Vice ordförande: Anna-Lena Carlsson (M)

Antal ledamöter: 11

Kommunstyrelsen redovisade för 2011 ett totalt underskott på närmare 8,6 mkr. Tekniska avdelningen och skogsförvaltningen stod för de största underskotten, närmare 12,4 mkr respektive 1,6 mkr. Nästan alla andra verksamheter redovisade överskott. Underskottet för tekniska avdelningen består främst av ett krav från fjärrvärmeleverantören på retroaktiva avgifter för 2009–2011, som tekniska avdelningen anser är felaktigt. Skogsförvaltningen fick underskott på grund av en försenad upphandling och uppskjutna skogsavverkningar. Bland årets större arbeten för kommunstyrelsen kan nämnas den omfattande renoveringen av Syslebäcks badhus, utbyggnaden av Torsbybadets gym och utbyggnad av förskola, flera nya och ombyggda gång- och cykelvägar, kulturveckan Höstglöd och en ny bibliotekswebb som ger tillgång till fler bokdatabaser via Internet.

(tkr)	Utfall 2011	Budget 2011	Avvikelse	Utfall 2010	Utfall 2009
Intäkter	219 379	199 987	19 392	208 380	207 854
Kostnader	-361 937	-333 690	-28 247	-337 310	-335 755
Personalkostnader	-112 308	-107 779	-4 529	-109 871	-106 095
Övriga kostnader	-198 228	-172 701	-25 527	-182 591	-182 440
Kapitalkostnader	-51 401	-53 210	1 809	-44 849	-47 220
Driftnetto	-142 558	-133 703	-8 855	-128 930	-127 901
Driftbidrag	133 703	133 703		127 210	127 688
Förändring eget kapital	-8 855	0		-1 720	-213

(tkr)	Utfall 2011	Budget 2011	Avvikelse	Utfall 2010	Utfall 2009
Kommunalråd	-2 228	-2 300	72	-2 210	-2 242
Kommunledningskansliet	-53 001	-55 833	2 832	-50 998	-48 692
Ekonomi	-5 104	-5 800	696	-5 649	-5 879
It	-3 225	-3 500	275	-3 246	-3 412
Personal	-8 028	-7 960	-68	-7 665	-7 497
Tekniska	-43 199	-30 835	-12 364	-31 903	-33 184
Fritid	-16 268	-16 600	333	-18 466	-17 507
Kultur	-10 838	-11 000	162	-10 904	-10 732
Kostservice	71	-1 000	1 071	80	-366
Skogsförvaltning	-446	1 125	-1 571	776	1 583
Fastighetsförsäljning	-292	0	-292	1 255	27
	-142 558	-133 703	-8 855	-128 930	-127 901

Kommunledningskansliet Torsby Sportcenter och Torsby Ski Tunnel

Under 2011 påbörjades arbetet med destination Torsby Sportcenter. Torsby Sportcenter är förlagt till fritidsområdet Valberget. Syftet med satsningen är att skapa en året-runt-anläggning.

Under 2011 har kommunledningskansliet fokuserat på dels marknadsföring och paketering av träningsanläggningen, dels på arbete med avgränsningar och avtalsregleringar med de olika intressegrupperna i området samt en intern omorganisation inom kommunen.

Torsby Sportcenter omfattar för närvarande Torsby Ski Tunnel, rullskidbana, löparbanor och vandringsleder, cykelbanor, slalom- och skicrossbacke, kombinerade leder för skoter, skidåkning, vandring och löpning (Hovfjällsleden), skidskyttebana, utegym, Stjerneskolans testcenter med mera.

Träningsanläggningen är certifierad av Vasaloppet och är officiellt Vasaloppscenter för skidåkning, cykel och löpning och uppfyller därmed ganska höga kvalitetskrav.

Ett tiotal boenden är knutna till träningsanläggningen genom boknings- och marknadsföringsavtal.

Som tidigare nämnts pågår ett arbete med ansvarsfördelning och avgränsningar avseende Torsby Sportcenter. Ansvar för driften av Valberget och Björnevi har flyttats från fritidsavdelningen till tekniska avdelningen. På så sätt undviker kommunen att ha parallella organisationer för gräsklippning, slyröjning med mera. Det underlättar också verksamheten avseende maskiner och underhåll. Det kommer även att bli lättare att ha en helhetssyn på anläggningarna när de ligger under en huvudman.

Vad gäller övriga avgränsningar har kommunstyrelsen tecknat avtal eller håller på att teckna avtal med de olika intressenterna i Torsby Sportcenter (se nedan).

- Avtal med SK Bore om snötillverkning, som går ut på att SK Bore ställer 60 personer till förfogande för snötillverkning. Kommunen tar det arbetsledande ansvaret.
- Det gamla avtalet med SK Bore om Valbergsstugan är uppsagt av kommunen och en omförhandling pågår.
- Avtal om drift av slalombacke är upprättat mellan kommunen och Hovfjället Ski and Board. Avtalet innebär i korthet att slalomklubben sköter öppet-hållandet i slalombacken mot att kommunen står för elkostnad och underhåll.
- Kommunstyrelsen har tecknat avtal med Lekvattnets skoterklubb om Hovfjällsleden.



Foto: Per Eriksson

- Vad gäller skötsel av skjutbana och skjutvall (utomhus) pågår en förhandling mellan kommunen och SK Bore Biathlon.
- Skötsel av leder för mountainbike ansvarar Nordvärmlands mountainbikeförening för. Föreningen har även upprättat dessa leder. Torsby kommun har anlagt en cykelled och ansvarar även för skötsel av cykelleden.

Destination Torsby Sportcenter marknadsfördes under året framför allt genom mässaktiviteter tillsammans med Torsby Ski Tunnel. Den nya destinationen har även marknadsförts i tv- och radioreklam.

En grov beräkning visar att 60 000–65 000 personer besökte Torsby Sportcenter under första året, varav 31 000 besökte Torsby Ski Tunnel. De aktiviteter som besökarna ägnat sig åt är skidåkning, skidskytte, rullskidåkning, löpning, stavgång, utförsåkning med mera.

En allt större andel av besökarna i Torsby Sportcenter (förutom till skidtunneln) är Torsbybor.

Verksamheten redovisade för 2011 ett överskott, vilket beror på ett positivt resultat för Torsby Ski Tunnel utifrån budgetplan och minskade kostnader för underhåll. I överskottet ingår också en utebliven medfinansiering av lift- och skicrossprojektet i Valbergsbacken. Projektet, som är ett så kallat leaderprojekt, genomförs 2012.

Torsby Ski Tunnel ingår från och med 2011 i destination Torsby Sportcenter. Det innebär att Torsby Ski Tunnel fått fler arbetsuppgifter i och med att skidtunnelreceptionen ger service till hela träningsanläggningens besökare och även fungerar som en "turistbyrå" för andra aktiviteter i Torsby kommun med omnejd.

Torsby Ski Tunnel marknadsförs även fortsättningsvis som ett eget varumärke vid sidan av Torsby Sportcenter.

Marknadsföringen av Torsby Ski Tunnel har främst skett genom radio, tv, mässbesök samt katalog och annonsering.

Vad gäller det ekonomiska utfallet redovisade verksamheten ett överskott gentemot budget. Det beror främst på ökad försäljning av dagkort och tilläggstjänster som prova-på-paket, Vasaloppsläger, prova-på-skidskytte, skidinstruktioner med mera.

Kommunen har även gjort en stor ungdomssatsning i skidtunneln under hösten, då de värmländska klubbarna erbjudits fri skidåkning för ungdomar under att antal måndagar. Det har varit en välbesökt aktivitet som visar att det finns en god återväxt vad gäller värmländsk skidåkning.

Torsby omlastningscentral

Omlastningscentralen har haft regelbunden gods- trafik med tåg under året, med främst transporter av rundtimmer. De transporter Stora Enso har genomfört motsvarar i volym cirka 3 500 lastbilar på väg och verksamheten får därför anses ha en god miljöeffekt. Även flistransporter har förekommit från anläggningen.

Destinationsprojekt Klarälvdalen/Fryksdalen (mål 2)

Projektet, som är ett samarbetsprojekt mellan besöksnäringens företag i Sunne och Torsby kommuner, har gjort ett omfattande arbete med värskapsutbildningar, webbutbildningar, underentreprenörskap och gemensamma mässbesök.

Marknadsföring, evenemang och medfinansiering

Svenska Rallyt

Torsby kommun medfinansierade även under 2011 Svenska Rallyt. Under fredagen skedde en regrouping i Torsby centrum, och kommunen hade aktiviteter vid Likenäs motorstadion. Bland annat besökte Sveriges infrastrukturminister Catharina Elmsäter-Svärd Likenäs under rallyt.

Världscup i skicross i Branäs

Torsby kommun sponsrar skicross i Branäs. Tävlingen sänds i SVT:s "Vinterstudion" och har stort reklamvärde enligt undersökningar. En följd av Branäs satsning på skicross är att specialidrottsämnet skicross startat på Stjerneskolan. Torsby kommun anordnade även en familjedag för kommunens anställda vid detta tillfälle och arrangemanget var mycket välbesökt.

Torsby kommun medfinansierade även nedanstående projekt och bistod med råd och dåd.

- Torsby Countryfestival

- Global Kunskaps internationella filmfestival om klimatet

- American Car Club

- Torsby Ski Festival

- Svennis Cup

Marknadsföring av Torsby Flygplats

Torsby Flygplats har främst marknadsförts via lokala medier och evenemang.



Strategi- och näringslivsenheten Arbetsmarknadsavdelningen Verksamhet 2011 och mål 2012

Arbetsmarknadsavdelningen ansvarade under året för arbetsmarknadsåtgärder och integration av kommunplacerade flyktingar enligt avtal med Migrationsverket. Verksamheten har varit kommuntäckande.

Den totala arbetslösheten i Torsby kommun var 2011 bland de lägsta i länet, med cirka 7 procent arbetslösa totalt och cirka 3 procent öppet arbetslösa. Ungdomsarbetslösheten låg på cirka 19 procent totalt och cirka 7 procent öppet arbetslösa. Arbetsförmedlingen hade få långtidsinskrivna under året.

Totalt hade verksamheten motsvarande sex årsarbetare. Dessutom hade arbetsmarknadsavdelningen motsvarande 24 årsarbetare med olika former av lönebidrag, som har arbetat inom kommunens förvaltningar och ute i ideella föreningar.

Feriearbeten

Under årets sommarlov administrerade arbetsmarknadsavdelningen 220 feriearbeten till skolungdomar i årskurs 8 och 9. Avdelningen har gjort en uppföljning och utvärdering av både ungdomarna och deras arbetsplatser.

Integration

I enlighet med den nya förordningen och kommunens tillsvidareavtal med Migrationsverket, har arbetsmarknadsavdelningens huvudsakliga arbete med kommunplacerade flyktingar under året varit att erbjuda bostad, samhällsorientering i minst 60 timmar och svenskundervisning (sfi). Arbetsmarknadsavdelningen har ansvarat för bosättningen och utökad samhällsorientering i 90 timmar. Svenskundervisning (sfi) har gymnasieskolan ansvarat för.

Totalt under året hade avdelningen 31 flyktingar inskrivna, varav 17 nytillkomna flyktingar enligt den nya förordningen.

Jobbcenter

Jobbcenters verkstad för trä och metall har gett anvisade personer möjlighet till arbetsträning och praktik.

Jobbcenter har hjälpt till inför och under olika arrangemang som bland annat Svenska Rallyt, EM i rallycross och Torsby Ski Festival.

Under året anvisade socialförvaltningen fyra personer, motsvarande 2,5 årsarbeten, arbetsförmedlingen (fas 3) anvisade sju personer och frivården en person, som tillsammans motsvarade 0,5 årsarbeten. Jobbcenter har även haft ett antal olika placeringar av lönebidragsanställda, till en sammanlagd omfattning av 7 årsarbeten.

Fas 3

Arbetsmarknadsavdelningen har haft ett avtal med arbetsförmedlingen om sysselsättning av 25 personer som blivit anvisade enligt fas 3, tredje fasen i jobb- och utvecklingsgarantin. Endast sju personer har anvisats sysselsättning inom fas 3 under året.

Nuvarande avtal gäller till och med den sista december 2012, avtalet kommer att förlängas 2012 ut med samma omfattning.

Jobbgarantin för ungdomar (UGA)

Arbetsmarknadsavdelningen har under 2011 haft ett avtal med arbetsförmedlingen om 30 platser för arbetslösa ungdomar. Uppdraget är att anordna jobb-sökaraktiviteter och arbetspraktik med uppföljning.

Under året hade arbetsmarknadsavdelningen totalt 92 ungdomar inskrivna. Av de 70 avslutade ungdomarna har 48 fått arbete eller påbörjat en utbildning. Samarbetet med arbetsförmedlingen och näringslivet i Torsby kommun fungerade under året mycket bra.

Avdelningen har tecknat ett nytt avtal med arbetsförmedlingen om 30 platser inom jobbgarantin för ungdomar för 2012.

Projekt Verner

Projekt Verner är ett samarbete mellan arbetsförmedlingen och arbetsmarknadsavdelningen. Projektet startade den 1 september 2011 och pågick året ut.

Målet med projektet Verner är att deltagarna kan gå vidare till en annan anställning, med eller utan stöd, på ordinarie arbetsmarknad.

Under året deltog tolv personer i projektet, sex personer avslutade deltagandet 2011, två av dessa har fått arbete och en står till arbetsmarknadens förfogande.

Ett nytt samarbetsavtal för projektet är tecknat till och med den 30 juni 2012 med möjlighet till förlängning och plats för tolv personer.

Miljöredovisning

Källsortering är genomförd på Jobbcenter.

Uppföljning av mål och verksamhetskrav

Arbetsmarknadsavdelningen nådde alla sina verksamhetsmål för året.

Budgetavvikelser

Avvikelsen både på intäkts- och kostnadssidan beror till största delen på bidragsintäkter och personalkostnader för cirka 25 lönebidragsanställningar som inte var budgeterade.

Framtiden

Prognosen för arbetslösheten 2012 pekar mot en ökning. Torsby kommun måste ha en fortsatt beredskap för att möta de utmaningar arbetsmarknaden står inför 2012 och framåt, exempelvis när det gäller:

- personer med nedsatt arbetsförmåga
- utomeuropeiskt födda
- ungdomar med bristfällig utbildning
- personer med högst förgymnasial utbildning
- arbetslösa personer 55–64 år
- brist på arbetskraft inom vissa näringsgrenar.

Inför 2012 har kommunen avsatt medel från sitt handlingsprogram till cirka 20 årsanställningar med olika lönebidrag, där en särskild satsning görs på ungdomar och på utvecklingsanställningar i projekt Verner.

Jobbcenters verkstadslokal har stora behov av upprustning både invändigt och utvändigt, bland annat behövs personalutrymmen och bättre möjligheter att utföra större byggnationer under tak.

Turismverksamheten

Verksamhet

Turistbyråerna är öppna hela året, måndag–fredag, med förlängt (dagligt) öppethållande under juni–augusti.

Turismverksamheten har identifierat fyra huvudområden som är viktiga att arbeta med för att vidareutveckla besöksnäringen i kommunen. Dessa beskrivs nedan.

- *Turistbyråerna:* Målet är att erbjuda gästande turister såväl som lokalbefolkning en kompetent och lättillgänglig turistinformationservice, året runt.
- *Kompetensutveckling:* Här avses främst kompetensutveckling inom den egna organisationen, de kommunala förvaltningarna och den politiska apparaten.
- *Samarbete med besöksnäring och lokala och regionala organisationer:* Huvudsyftet med det arbete som turismverksamheten utför inom detta område är att göra det enklare för företagen att utföra sitt arbete och vidareutvecklas.
- *Mätning och uppföljning:* Regelbunden mätning och uppföljning är nödvändigt för att kunna kontrollera om turismverksamhetens åtgärder och strategier fungerar.



Foto: Per Eriksson



Foto: Per Eriksson

Viktiga händelser under året

Kommunen skapade en ny strategienhet där besöksnäringsstrategien (före detta turistchefen) ingår.

Sysslebäcks turistbyrå flyttade från badhuset till kommuncentret.

Finnskogstinget arrangerades i Torsby den 4–5 oktober i samarbete med EU-projektet Finnskogarna.com.

Turismverksamheten deltog på rese- och turistmässor i Oslo, Köpenhamn, Helsingfors och Göteborg.

Älvens Hus i Värnäs har varit öppet för besökare från midsommar till början av augusti. Utställningen var öppen dagligen under denna period och hade cirka 1 700 besökare.

Den löpande driften av Älvens Hus överläts till Norra Ny fiskevårdsområde enligt ett treårsavtal.

Avvikelser mot budget

Försäljning och bokning	– 192,3
Personalkostnader	– 96,9
Material, inköp m.m.	– 21,9
Entreprenad och köp av verksamhet	– 85,2

Underskottet inom försäljning och bokning orsakades av minskad annonsförsäljning och minskade bokningsprovisioner.

Underskottet på personalsidan uppkom inom Torsby Turistbyrå (– 50,7 tkr) och Sysslebäck Turistbyrå (– 35,8 tkr). Underskottet blev dock betydligt mindre än föregående år och bör kunna balanseras under 2012.

Underskottet inom entreprenad och köp av verksamhet orsakades av ökade kostnader för tele- och datakommunikation (– 32 tkr), merkostnader för flytt av Sysslebäcks turistbyrå (– 35 tkr) samt ökade kostnader för leasing (– 20 tkr), framför allt bilkostnader.

Turismverksamhetens underskott var år 2011 162 tkr mindre än år 2010.

Framtiden

Turismverksamheten har en bra bas att stå på vad beträffar personal, lokaler och utrustning. Verksamheten behöver dock fortsätta göra besparingar för att klara kommande budgetperiod 2012–2013, om inte verksamheten kan få mer ekonomiska resurser.

Verksamheten deltar i tre större projekt under kommande period (destinationsprojekt Torsby/Sunne, Finnskogsprojektet i samarbete med Dalarna och Gästrikland samt "Attraktiva Värmland" i samarbete med Region Värmland och Visit Värmland).

En oroande tendens är de vikande försäljnings-siffrorna och minskade intäkterna på bokningssidan, på grund av den alltmer omfattande direktbokningen online, som påverkar verksamhetens möjligheter att klara driften inom budgetramarna.

Kommunstyrelsens serviceenheter

Kommunstyrelsens kommunledningsavdelning består av kansli-, HR- (personal) och ekonomiavdelning.

HR-avdelningen

Under våren slutförde avdelningen upphandlingen av ett nytt HR-system, en upphandling som man gjort i samverkan med Sunne, Munkfors och Årjängs kommuner. Avdelningen började implementera det nya systemet under hösten och det ska driftsättas den 1 maj 2012. Driften av systemet rent tekniskt kommer att delas mellan Torsby och Sunne kommuner, där Sunne har huvudansvaret för driften.

Införandet av det nya HR-systemet medför en omfattande internutbildning av kommunens personal då systemet bygger på att personaladministrationen ska göras helt och hållet via dator.

Kansliavdelningen

Avdelningens huvudfokus under året har varit att bistå den politiska ledningen i att ta fram en ny vision och nya mål för Torsby kommun. Dessa mål fastställs av kommunfullmäktige i början av 2012 och gäller till och med 2020. Förutom visions- och målprocessen fortsatte avdelningen med implementeringsarbetet för ärendehanteringssystemet W3D3.

Ett antal utbildningar genomfördes under året utifrån lagen om extra ordinära händelser.

Kansliavdelningen slutförde arbetet med tillgänglighetsguiden, som lagts ut på kommunens webbplats. Kommunens tillgänglighetssamordnare kommer fortlöpande att uppdatera guiden.

Kommunens webbplats utvecklades ytterligare i syfte att förbättra tillgängligheten för alla grupper i samhället. Som exempel kan nämnas att grundtexter ska vara tillgängliga på lättläst svenska.

I kontakten med kommunen införde kansliavdelningen från och med hösten en ny tjänst. Förutom att ringa, mejla och skicka brev till kommunen kan invånarna nu även sms:a till kommunen. Den nya tjänsten ska utvecklas så att kommunen kan skicka ut meddelanden via tjänsten för att snabbt kunna nå medborgare.

Under hösten påbörjade avdelningen projektet att "datorisera" kommunstyrelsen. Syftet är att handlingar till sammanträden ska skickas ut elektroniskt samtidigt som det ska bli lättare för allmänhet och tjänstemän att få tillgång till handlingar och nå politiker. Projektet ska vara genomfört under våren 2012.

Ekonomiavdelningen

Torsby kommun har en central ekonomiavdelning. Mycket av utvecklingen gällande ekonomistyrning ingår i ekonomernas uppdrag och görs på uppdrag av kommunstyrelsen och efter uppmaning av revisorerna. Dessutom ansvarar ekonomiavdelningen för de lagstadgade verksamheterna såsom budget, uppföljning och bokslut. Här finns även medelsförvaltning och ansvar för utvecklingen av ekonomisystemet och dess undersystem. Ekonomiavdelningen ansvarar även för flera av de kommunala bolagen. Ekonomiavdelningen arbetar målinriktat och uppskattas särskilt i tider av ekonomisk knapphet av hela organisationen som en värdefull samarbetspartner.

It-avdelningen Verksamhet

It-avdelningen ansvarar för all it inom kommunens administration och utbildningsverksamhet. It-avdelningen är en service och utförarorganisation.

Viktiga händelser under året

It-avdelningen inklusive utbildningssalen flyttade till nya lokaler på Biografgatan 5. Avdelningen bytte e-postsystem till Microsofts Outlook/Exchange. Stjerneskolans införde elevdatorer, så kallade 1:1-datorer. Varje elev ska få en egen dator. Höstterminen 2011 fick två årskurser, cirka 400 elever, datorer.

Nya datasystem och större uppgraderingar och investeringar

Bland större projekt kan nämnas:

- nya datasystem som Personec P, EDP future, TES hemtjänstsystem, nytt trygghetslarm
- fortsatt utbyggnad av trådlöst system för administration och skola samt gästnät.

Dessutom har it-avdelningen arbetat med ett antal projekt av mer teknisk natur som handlar om kapacitet, lagringsutrymme med mera.

Uppföljning av mål och verksamhetskrav

Det övergripande målet för it-avdelningen är att skapa förutsättningar för en effektiv it-verksamhet inom kommunens förvaltning, näringsliv och organisationer i Torsby kommun. Under året fortsatte arbetet med att dokumentera informationssäkerheten enligt KBM:s (krisberedskapsmyndigheten) anvisningar Bits (basnivå för informationssäkerhet).

Nyckeltal datorer	Utfall 2011	Utfall 2010	Utfall 2009
Total kostnad (kr)	6 988 000	6 585 000	7 154 000
Antal datorer	1 400	1 270	1 011
Kostnad/dator och år (kr)	4 991	5 185	7 076

Nyckeltal telefoner	Utfall 2011	Utfall 2010	Utfall 2009
Total kostnad (kr)	1 421 000	1 456 000	1 616 000
Antal abonnemang	490	490	490
Kostnad/abonnemang och år (kr)	2 900	2 971	3 297

Miljöredovisning

It-avdelningen försöker att konsekvent inköpa produkter som uppfyller de miljökrav som finns i it-branschen. Datorer återvinns via secondhandförsäljning. All uttjänt utrustning lämnas till återvinningscentralen som i sin tur har avtal med exempelvis elektronikåtervinningsföretag.

Avvikelser från driftbudget

It-avdelningen redovisade för 2011 ett överskott med 275 tkr mot budget.

Framtiden

Den offentliga förvaltningen utvecklas mer och mer mot 24-timmars tjänster och e-tjänster. Tekniken går mot mer webbaserade tjänster och så kallade ASP-tjänster (Application Service Provider), och avdelningen tillsätter mer resurser för att möta dessa behov. Verksamhetsutveckling och besparingar sker i allt högre takt med hjälp av it. Mer och mer mobilitet och högre krav på god datakommunikation för distansarbete och studier är andra trender. Fiberanslutning av alla hushåll är också en trend som sprider sig i landet. Samtidigt syns ett ökande hot mot it-verksamheten i form av intrång och attacker som kräver ökad satsning på säkerhet.

Kost- och städavdelningen Verksamhet

Kostavdelningen tillagar och serverar måltider till skolans och omsorgens verksamheter (utom för Stöllets folkhögskola) samt externt till landstinget och Frykcenter. Kostavdelningen driver även kiosk och

restaurangen Skogsstjärnan på sjukhuset i Torsby och cafeteria vid Stjerneskolan.

Kost- och städenhetens personal omfattar 43,7 årsarbetare.

Avdelningen producerade totalt 618 371 portioner under året, vilket är 14 150 portioner per anställd.

Utöver lunch- och middagsportionerna lagar avdelningen frukost och mellanmål till förskolor och fritidsverksamhet samt frukost till sjukhusets avdelningar. Frukost och mellanmål till särskilda boenden tillagas av vårdpersonal. Vid förskolorna är kökstjänsterna kombinerade med städfunktion.

Städverksamheten bedrivs i skolor, förskolor och andra kommunala fastigheter med 21,43 årsarbetare, anställda under ledning av en städchef. Städytan var under året 43 775 m².

Fönsterputsning och en del golvvård läggs ut på entreprenad.

Särskilda boenden, gruppboenden med mera städas av vårdpersonal, där städning ingår som en del av arbetsuppgifterna.

Viktiga händelser under året

Den 17 januari började avdelningen leverera matlådor till hemtjänsten i Torsby kommun. Tillagningen av denna mat sker på Dalbygården, Klarastrand, Gömmanberg och Bergåsens centralkök. På Dalbygården tillagas mat även till Finnskogahemmet i Bograngen.

Höstterminen 2011 ändrades verksamheten vid Oleby skola och Kvistens förskola från mottagningskök till tillagningskök.

Från och med 1 november 2011 ansvarar kost- och städavdelningen för bokning, fakturering och städning i samband med uthyrning av Prostgårdslagårn.

Uppföljning av mål och verksamhetskrav

- Kostavdelningen ska tillhandahålla goda och näringsmässigt bra måltider till varje kund.
- Kostavdelningen ska uppfylla de krav som ställs från Livsmedelsverket samt övriga myndigheter inom kostavdelningen till varje kund.
- Städavdelningen ska genom rätt personal, teknik och metod tillhandahålla en god städ kvalitet till en låg kostnad.

Avdelningen gör fortlöpande uppföljning av mål och kvalitet genom matråd och städöversyn inom både skolans och omsorgens område. Leveranserna som avdelningen gör externt till landstinget är reglerade genom uppföljningar i avtalet.



Kost- och städavdelningen

Av nämnden uppsatta mål	Utfall 2011	Budget 2011	Utfall 2010
Kostverksamhet			
● Kostnad per portion	51,22	46,68	53,02
● Antal portioner per anställd	14 150	15 571	13 168
Städverksamhet			
● Kostnad/m ²	208,07	211,97	204,34

● = inte uppnått målet

● = uppnått målet

Färre patienter på sjukhuset och färre gäster på restaurang Skogsstjärnan gjorde att avdelningen inte nådde målet, 14 732 tillagade portioner per anställd.

Åtgärder för att nå målen

Avdelningen behöver locka fler ätande till sina restauranger. Avdelningen ska också arbeta för att göra matdistributionskunderna nöjda.

Miljöredovisning

Egenkontrollprogram finns vid varje köksenhet.

Varje kök har källsortering. Varje år genomför avdelningen en skyddsronn tillsammans med respektive skola eller enhet. Arbetsmiljön diskuteras vid personalträffar.

Avdelningen lägger stor vikt vid att minska matsvinnet i serveringarna.

Miljömärkta städkemikalier och även städutrustning används i stor utsträckning.

Avvikelse mot budget

Kost- och städavdelningen redovisade ett totalt överskott på 1,1 mkr. Avdelningen fick för 2011 ett tillskott på 1 mkr till budgeten som en omställningsbudget på grund av att matpriserna varit för lågt beräknade till omsorgsförvaltningen. Tack vare ett omfattande arbete under året med inköp och hantering av livsmedel och en minskning av svinnet behövde avdelningen inte använda det extra tillskottet på 1 mkr.

Därmed redovisades ett överskott på 71 tkr över den budget som normalt ska räcka till verksamheten.

Framtiden

Kost- och städavdelningens verksamhet framöver ska fokusera på:

- fortsatt arbete med att se på servicefunktionen och kundinflytande till kunder vad gäller hela kost- och städavdelningen
- fortsatt inventering av antalet enheter och produktionsförutsättningar inom kommunen

- fortsatt städöversyn
- fortsatt verksamhetsinriktad kompetensutveckling hos både produktions- och måltidspersonal enligt Livsmedelsverkets krav och rekommendationer
- fortsatt utbildning och fortbildning av städpersonal
- arbete med samordning av kost- och städpersonal.

Fritidsavdelningen

Verksamhet

Fritidsavdelningen ansvarar för att främja fritidsverksamheten i Torsby kommun. Fritidsavdelningens verksamhetsmål är en aktiv befolkning, vilket ger ökad folkhälsa.

För att uppfylla verksamhetsmålet en aktiv befolkning som ger ökad folkhälsa tillhandahåller fritidsavdelningen anläggningar för aktiviteter och arrangemang, fritidsgårdar och badplatser. Fritidsavdelningen stödjer och samverkar med föreningslivet.

Viktiga händelser under året

- Renoveringen av Sysslebäcksbadet var den viktigaste händelsen under 2011. Renoveringen omfattade en allmän uppräschning av anläggningen och installation av nytt rengöringssystem.
- Avdelningen byggde ut gymmet Sportlife, Torsbybadets gym, som numera består av två avdelningar. En spiraltrappa byggdes in till nedre våningen som är en konditionsavdelning med toppmoderna konditionsmaskiner och löpband. På övervåningen finns styrketräningsdelen.
- Simkunnigheten i årskurs 5 var även år 2011 98 procent, ett mycket bra resultat.
- Den utökade städinsatsen i Stjernehallen under helgerna har visat sig mycket nödvändig.
- Fritidsavdelningen intensifierade samarbetet med Sisu idrottsutbildarna för att stärka och stödja föreningslivet. Sisukonsulenten finns på plats en gång i veckan på fritidskontoret vid Torsbybadet. Under året arrangerade avdelningen föreläsningar och utbildningar i samverkan med Sisu, och arbetade även med att bilda ett föreningsråd eller arrangera ett föreningssting.



Foto: Per Eriksson

Mätbara mål och nyckeltal för god ekonomisk hushållning

Av nämnden uppsatta mål	Utfall 2011	Mål 2011	Utfall 2010
● Antal besökare Torsbybadet	74 000	73 900	74 120
● Antal besökare Sysslebäcksbadet	22 000**	19 500	22 338
● Kostnad per badande Torsbybadet	50 kr	57 kr	60 kr
● Kostnad per badande Sysslebäcksbadet	188 kr*	160 kr	145 kr
● Utnyttjande av Stjernehallen	100 %	100 %	100 %
● Utnyttjande av Frykenhallen	100 %	100 %	100 %
● Utnyttjande av GA-Hallen	78 %	80 %	75 %
● Simkunnighet åk 5	98 %	98 %	98 %

● = inte uppnått målet

● = uppnått målet

*Den höga kostnaden 188 kr per badande på Sysslebäcksbadet beror på höga elkostnader under renoveringen på grund av byggmaskiner med mera, samt ett rehabiliteringsärende för en medarbetare, som gått vidare till uppsägning vilket medför extra höga lönekostnader till och med den 30 april 2012.

**Trots att badet var stängt större delen av året var besöksiffran 22 000 på grund av att många Branäsgäster besöker badet.

Uppföljning av mål och verksamhetskrav

Avdelningens verksamhetsmål för god ekonomisk hushållning är en aktiv befolkning som ger ökad folkhälsa.

Fritidsavdelningens strategier

- **Kund:** Kunden i centrum, erbjuder bra service och trevligt bemötande på kommunens anläggningar och fritidsgårdar. Fritidsverksamheten stimulerar ungdomar till ett aktivt och hälsoinriktat liv och en sund livsstil.
- **Personal:** Fritidsavdelningen ska vara en attraktiv arbetsgivare genom att skapa delaktighet och trivsel som stimulerar till inspiration och glädje i verksamheten och i det dagliga arbetet.
- **Kvalitet:** Fritidsavdelningen har ett professionellt och trevligt bemötande mot kunderna och håller en bra servicenivå.
- **Utveckling:** Minst vartannat år ska all personal inom fritidsavdelningen få kompetensutveckling. Personalen ska ges nya verktyg att jobba med för att kunna möta den nya tiden. Det är viktigt för utvecklingen av kommunens anläggningar, fritidsgårdar och för att kunna stödja föreningslivet med utbildningar och föreläsningar.

Miljöredovisning

Inom fritidsavdelningens verksamhet har miljöaspekten prioriterats vad gäller inköp av varor som drivmedel till fordon, redskap, maskiner, rengöringsmedel, gödningsmedel med mera.

Avvikelser mot budget

Fritidsavdelningen klarade årets budget trots höga oplanerade kostnader. Några faktorer som påverkade resultatet redovisas nedan.

Sysslebäcksbadet: Badanläggningen genomgick en omfattande renovering vilket både gav mindre intäkter än budgeterat och högre kostnader, direkt kopplade till renoveringen.

Torsby Sportcenter: En av pistmaskinerna krävde kostsam reparation.

Torsbybadet: Skadegörelsen i juni minskade intäkterna eftersom badet fick stängas en vecka tidigare än planerat.

Kostnadsökningarna kunde uppvägas genom att PO-pålägg (personalomkostnadspålägg) och förändringen av semesterlöneskulden för 2011 återfördes till förvaltningen.

Framtiden

Fritidssektorn står för en verksamhet som ligger helt rätt i tiden – friskvård, hälsa och sund livsstil. Kommunen har två fina badanläggningar som är mycket uppskattade av allmänheten. Kommunens sporthallar och grönytor är fullbokade och är i dagsläget en trång sektor. Torsby Sportcenter med skidtunnel är en annan viktig anläggning. Fritidsavdelningens mål och vision är en aktiv befolkning som ger ökad folkhälsa, och en stor uppgift och utmaning är att stödja föreningslivet som är entreprenörerna när det gäller fritidsaktiviteter i kommunen.

Kulturavdelningen Verksamhet

Kulturavdelningen är sedan den 1 januari 2011 en avdelning under kommunstyrelsen. Avdelningens arbetsfält omfattar biblioteket, den kommunala allmänna kulturverksamheten samt bidrag till föreningar och studieförbund. Kulturavdelningen är remissinstans och yttrar sig i plan- och byggärenden som remitteras till avdelningen. Torsby kommuns kulturstipendium utdelas varje år vid kommunfullmäktiges sista sammanträde för året.

Viktiga händelser under året

Samarbetet inom Bibliotek Värmland fortsatte att utvecklas. Under året lanserade biblioteket en ny webbplats som ersätter tolv olika bibliotekskataloger. Det samlade bokbeståndet blir därmed mer tillgängligt för alla låntagare även hemifrån. Avdelningen samarbetar för att utveckla tjänster och minska kostnader, vilket har lyckats. Under året investerade biblioteket i ett självbetjäningssystem som fungerar utmärkt.

Föreningsrådet – biografen Stjärnan

Under 2011 visade Stjärnan 439 bioföreställningar med totalt 15 249 besökare. Det är det bästa resultatet hittills. Stora filmer, "kvalitetsfilm" och 3D-visningar har gett ett brett och allsidigt utbud. Under hösten startade Stjärnan Plus, en verksamhet som breddar utbudet med bland annat filmstudio, opera och olika evenemang.

Nationaldagen

Nationaldagen firades som vanligt i Herrgårds-parken i Torsby och i Sysseleback. I Torsby mötte 250 personer upp trots visst regn. Bengt Sahlström talade och Henrik Nyåker och Ingvar Karlsson spelade. I Sysseleback var det cirkusparad och tal av bland andra kommunalrådet Håkan Laack och Nordvärmland FF:s ordförande Bosse Halvardsson.

Höstglöd – Torsby kommuns kulturvecka

I månadsskiftet september-oktober genomfördes Höstglöd, kulturveckan som samlade många människor på olika kulturaktiviteter under nio dagar. Kulturveckan hade ett varierat program med aktiviteter spridda över hela kommunen. Höstglödsveckan drog 2 800 besökande jämfört med 2 000 föregående år.

Att göra biblioteken till en mötesplats är ett av avdelningens uppdrag och lokalerna används flitigt för föreningsmöten, kurser med mera.

Barnverksamhet	Antal deltagare
Sagostund i Torsby vid 17 tillfällen för barn 3–6 år, läseklubb för äldre barn, 15 tillfällen	300 barn
Bokprat för åk 3 vid 11 tillfällen	179 barn
Biblioteksinformation/lära hitta åk 6 ht på Frykenskolan	90 barn
Bokprat åk 8 vid 2 tillfällen	200 barn
Sommarlovläsningen (10 lästa böcker/lista)	103 barn
Biblioteksintroduktion med sagostund och lånekort till alla som började förskoleklass	93 barn
Barnteater "Mamma Mu" i Stöllet, Sysseleback och Torsby	186 barn
Teatersaga "Tass Tass ..." vid 10 tillfällen	185 barn
Stöllet och Sysseleback har haft sagostunder, bokprat, pysselkvällar, skrivarkvällar och vårsalong vid 71 tillfällen	919 barn
Barnkulturdag i Ransby	70 barn

Totalt har 2 325 barn varit med på teater, bokprat och aktiviteter kring läsning, som biblioteket anordnat.



Uppföljning av mål och verksamhetskrav

Nedan sammanfattas kulturavdelningens arbete för att nå målen.

- Ökade eller bibehållna lånesiffror per invånare.
- En geografiskt väl spridd programverksamhet med inslag av olika konstuttryck.
- Arbete för ett ökat besökarantal på Torsby Finn-kulturcentrum.
- Satsning på barns läsande.

Biblioteket ökade sina utlån under 2011 från 92 437 till 94 272 utlån. Antalet besök minskade från 84 392 till 74 310. Antalet utlån per invånare ökade från 7,42/invånare till 7,65/invånare. Antalet besökare på programverksamhet var cirka 2 900 år 2011. Torsby Finn-kulturcentrum hade 5 149 besökare vilket var cirka 2 000 färre än året innan.

Kulturnämndens mål	Utfall 2011	Mål 2011	Utfall 2010
● Antal lån	94 272	92 500	92 702
● Antal lån per invånare (12 320)	7,65	7,5	7,42
● Kostnad per lån	63,9	67,3	66,7
● Antal kulturkronor per invånare (12 320)	880	909	878

- = inte uppnått målet
- = uppnått målet

Avvikelser mot budget

Kulturavdelningen redovisade ett överskott på 162 tkr.

Framtiden

Satsningen på barns läsande är viktig och ger resultat. Biblioteket är ett av få i Värmland där utlåningen ökat. Tillströmningen till arrangemangen var också god. Föreningarna kämpar på men har problem med rekryteringen av nya medlemmar. Att arbeta med arrangörskap och rekrytering blir en viktig fråga, utan det ideella föreningslivet klarar avdelningen inte arrangemangen.

Tekniska avdelningen

Verksamhet

Tekniska avdelningen ansvarar för drift, underhåll, skötsel och utveckling av kommunala fastigheter, gator, vägar, vägbelysning, trafiksäkerhet och kommunikation, bidrag till enskilda vägar, mätning och kartor, park och mark, kommunala lekplatser och Torsby omlastningscentral.

Tekniska avdelningen bedriver affärsverksamhet inom renhållning, vatten och avlopp samt fjärrvärmeverksamhet i Östmark. Verksamheterna hyresfastigheter och industrilokaler särredovisas. Därutöver utför och/eller sköter avdelningen de flesta kommunala investeringsprojekt. Till det kommer även viss drift och skötsel av fastigheter och anläggningar för de kommunala bolagen.

Kommunens skogsinnehav förvaltas av tekniska avdelningen och redovisas som en separat verksamhet under kommunstyrelsen.

Viktiga händelser under året

Fastigheter

- Sysslebäcks badhus genomgick en omfattande renovering.
- EPC, ett tvåårigt energispar-, optimerings- och klimatförbättringsprojekt, startades.
- Avdelningen påbörjade en byggnation av fjärrvärmeanläggning i Sysslebäck.
- Utbyggnationen av två avdelningar på Skogsbacken förskola startades.
- Tingshuset byggdes om för ny hyresgäst.
- Frykenskolans aula blev omfattande renoverad med bland annat nya stolar.

Vatten och avlopp

- Avdelningen reviderade skyddsområden vid Torsby och Sysslebäcks vattenverk.
- Ombyggnation av dagvattenledningar genomfördes.
- Avdelningen genomförde egenkontrollprogrammet för kommunens vattenverk.
- Avdelningen sanerade ledningsnäten.
- Skador och driftstörningar inträffade på grund av sträng vinter och läckor.

Renhållning och bortforsling

- Ny entreprenör upphandlades för hushållsavfalls-hämtningen.
- Avdelningen gjorde en fördjupad utredning av nedlagda avfallsupplag.

Trafiksäkerhet

- Nyckelskåp med alkohol köptes in till kommunförråden i Torsby och Sysslebäck.
- Avdelningen gjorde en trafikmätning av vintertrafiken.

Omlastningscentral

- 110 000 ton rundvirke transporterades med tåg vilket minskade vägtrafiken med 2 500 lastbilar och minskade koldioxidutsläppen med 1 700 ton.

Gator och vägar

- Ny gång- och cykelväg anlades från Holmesskolan längs Södra Industrigatan.

- En miljöupprustning av Sysslebäcks torg utfördes.
- Stationsmiljön vid Torsbys järnvägs- och busstation upprustades.
- Nya Torget byggdes om till nytt läge med plats för 56 p-platser.
- Gator och gång- och cykelvägar kring den nya Coop-butiken byggdes om.
- Avdelningen installerade ytterligare dekorationsbelysning i Torsby centrum.

Gatubelysning

- Avdelningen arbetar med utbyte och omkoppling till högttrycksnatrium för att minska energiförbrukningen.
- Säker skolvägsbelysning har monterats vid tio övergångsställen i Torsby.

Park och mark

- Avdelningen utökade blomsterarrangemangen i tätorten.
- En omfattande parkgallring genomfördes.

Uppföljning av mål och verksamhetskrav

Tekniska avdelningen arbetar efter vision, mål och nyckeltal för sina verksamheter. Nedan redovisas tre av målen.

Av nämnden uppsatta mål	Utfall 2011	Mål 2011	Utfall 2010
● Pris per m ³ vatten	40,55	36	38
● Driftkostnader fastighet, kr/m ²	555	519	492
● Pris per meter gata	125,84	124	111

● = inte uppnått målet

● = uppnått målet



Pris per m³ vatten

Orsaken till att kostnaden per meter gata ökade mer än budgeterat är att kostnaderna för vintervägar ökade på grund av den stränga och snörika vintern. Kostnader för översvämning i dagvattennätet hösten 2010 belastade också gatudriftkostnaderna.

Driftkostnader fastighet, kr/m²

Den främsta orsaken till ökade driftkostnader är att kapitalkostnaderna ökade. Det beror på att kommunen övertagit ett badhus och gjort större investeringar inom fastighetsområdet. I beräkningen av driftkostnader har administrationskostnader för fastighetsförvaltning tagits med.

Avvikelser mot budget

Tekniska avdelningens totala nettokostnadsbudget för drift och underhåll år 2011 var 30,8 mkr. Resultatet i bokslutet blev 43,2 mkr, det vill säga ett underskott på närmare 12,4 mkr. Det mycket stora underskottet beror i främsta hand på en faktura från fjärrvärmeleverantören för retroaktiva energikostnader för 2009–2011. Tekniska avdelningen anser att kravet strider mot både gällande avtal och pågående avtalsförhandlingar. Intäkterna gav ett överskott på 2,7 mkr, bland annat på grund av ökade intäkter för vatten, avlopp och renhållning samt försäkringsersättning. På kostnadssidan redovisade avdelningen en kostnadsökning på 4,7 mkr (exklusive fjärrvärmefakturan) jämfört med budget, på grund av kraftigt ökade vinterkostnader för gatuarbeten, ledningar och fastigheter. Samtidigt hade avdelningen ett överskott på 1,0 mkr för kapitalkostnader på grund av uppskjutna investeringsprojekt och direktavskrivningar.

Framtiden

Arbetet med att ta fram områden för attraktiva bostadslägen, nya industriområden samt rekreationsområden pågår (planer, infrastruktur, markfrågor och exploateringsavtal).

Besöksnäringens snabba utveckling och ökning, med alla dess positiva effekter, medför investeringsbehov och då främst inom va-verksamheten.

Arbetet med att minska kommunens klimatpåverkan genom energioptimeringsprojekt och fokus på transporter och drivmedel innebär ett omfattande utbildnings- och uppföljningsarbete.

Ökande myndighetskrav på skydd av vattenmiljöer medför ett ökat utredningsarbete inom va-verksamheten.

Pågående och framtida infrastruktur- och utvecklingsprojekt sammanfattas nedan.

- Planering för nya attraktiva bostadsområden, exempelvis Björkholmen
- Planering för "trygghetsboende" (pågår)
- Nya trafikplatser vid Östmarkskorset, Inova och Bergebykorset
- Utökad verksamhet på Torsby omlastningscentral
- Utökning av fritidsområden, exempelvis Torsby Sportcenter och Fridhemsområdet
- Modernisering av Fryksdalsbanan för kortare restid, fler tågrörelser och säkrare trafikmiljö
- Utbyggnad av flygplatsen
- Ombyggnad av centrummiljöer för att anpassa trafiken till de oskyddade trafikanternas villkor med fokus på parkeringsmöjligheter, hastighetsdämpning samt i Torsby en ny ringled för säker utryckningsväg
- Utbyggnad av gång- och cykelvägar i och omkring tätorterna för "säker skolväg"

Skogsförvaltningen Verksamhet

Torsby kommuns totala skogsinnehav omfattar 5 347 hektar (beräkning från den 13 april 2010). Den produktiva skogsmarkarealen är 4 367 hektar, varav 298 hektar är skog nära tätort och 296 hektar är naturreservat. Innehavet finns dokumenterat i upp-

daterade skogsbruksplaner, som är kopplade till den datoriserade ekonomiska kartan.

Kommunen har ingen egen organisation för förvaltningen av kommunens skogar. Under 2011 har kommunen arbetat med att upphandla skogsförvaltare. Upphandlingen fördröjdes på grund av överklaganden och ett nytt avtal tecknades först från och med 2012. Under 2011 har Skogssällskapet Förvaltnings AB förvalt kommunens skogar med undantag av de tätortsnära skogarna, som sköts av parkenheten inom tekniska avdelningen i nära samarbete med förvaltaren. Den utdragna upphandlingsprocessen gjorde att kommunen inte kunde göra någon normal skogsförvaltning. Planerade avverkningar fick också skjutas upp då bland annat skyfall omöjliggjort arbetet. Dessutom tillkom kostnader för att återställa skogsväg och inlösa väg. Skogsinköp i Västanvik belastade också resultatet med en betydande avvikelse från budgeterat resultat som följd. Skogssällskapet koncentrerade sitt förvaltande på skogsvårdsåtgärder.

Skogsverksamheten 2011

De avverkningar och skogsåtgärder som skogsverksamheten gjorde 2011 redovisas nedan, tillsammans med uppgifter för 2009 och 2010.

Åtgärd	Enhet	2009	2010	2011
Slutavverkning	m ³ fub	5 644	4 301	179
Gallring, leveransrotköp	m ³ fub	2 480	2 525	
Röjning	ha	67	53	52
Markberedning	ha	0	112	3,6
				(36 059
Plantering	ha	15	12	plantor)

Verksamhetskrav

Med hänsyn till minskad slutavverkningsbar skog bör slutavverkningar minskas för att kommunen ska ha ett mer uthålligt skogsbruk på lång sikt. Nästan 70 procent av fastighetens skog är yngre än 50 år. Avverkningarna bör därför inriktas på skogsvårdande gallringar under den närmaste tioårsperioden, för att kommunen på sikt ska bygga upp en virkesrikare fastighet.

Miljöredovisning

I verksamheten används drivmedel med låg miljöpåverkan.

Avvikelser mot budget

Verksamheten redovisade för 2011 ett mycket stort underskott på närmare 1,6 mkr mot budget. Underskottet beror på att den upphandling av skogsförvaltare som pågått fördröjdes på grund av överklaganden och ett nytt avtal tecknades först för 2012. Den utdragna upphandlingsprocessen gjorde att normal skogsförvaltning inte utfördes. På grund av skyfall som omöjliggjorde arbetet, tvingades avdelningen också skjuta upp avverkningar. Dessutom hade avdelningen höga kostnader för att återställa skogsväg och inlösa väg. Slutförandet av skogsinköp i Västanvik belastade också resultatet. Skogssällskapet har koncentrerat sitt förvaltande på skogsvårdsåtgärder.



Miljö-, bygg- och räddningsnämnden

Ordförande: Gösta Kihlgren (S)

Vice ordförande: Anna Melin-Nyström (C)

Antal ledamöter: 9

Miljö-, bygg- och räddningsnämnden redovisade ett överskott på 558 tkr mot budget. Orsakerna var bland annat färre larm än beräknat för räddningstjänstens del och för miljö- och byggkontorets del högre intäkter än beräknat för bland annat bygglov. Förvaltningen som helhet hade också mindre personalkostnader än beräknat. Förvaltningen har följt sina planer för året vad gäller kontroller och tillsyn, och även gjort en hel del utbildningsinsatser, bland annat inom räddningstjänsten.

tkr	Utfall 2011	Budget 2011	Avvikelse	Utfall 2010	Utfall 2009
Intäkter	5 255	4 918	337	4 463	4 438
Kostnader	-22 214	-22 435	221	-20 938	-21 220
Personalkostnader	-16 268	-17 272	1 004	-15 620	-16 413
Övriga kostnader	-4 637	-3 863	-774	-3 952	-3 686
Kapitalkostnader	-1 309	-1 300	-9	-1 366	-1 121
Driftnetto	-16 959	-17 517	558	-16 476	-16 782
Driftbidrag	17 517	17 517		17 098	16 698
Förändring eget kapital	558	0		623	-84

Verksamhet

Nämnden var under 2011 kommunens myndighetsnämnd för plan-, bygg-, miljö- och räddningstjänstfrågor och ansvarade för kommunens GIS-arbete (geografiskt informationssystem).

Nämnden ansvarar för myndighetsutövning för bygglov, rivningslov, marklov, förhandsbesked, bygganmälan samt handläggningsärenden som rör OVK (obligatorisk ventilationskontroll), hissar med mera.

Inom nämndens ansvarsområde bedriver förvaltningen tillsyn över livsmedelshantering på restauranger och i affärer, vattenverk, och tillsyn över miljö- och hälsoskydd som miljöfarlig verksamhet, skollokalerna, kemikaliehantering, bostäder med mera.

I nämndens ansvar för räddningstjänstverksamheten ingår att utöva tillsyn enligt lag om skydd mot olyckor och lag om brandfarliga varor, förebygga bränder och olyckor, ge sjuka och skadade första hjälpen i väntan på ambulans och ansvara för att räddningsinsatserna är effektiva.

Räddningstjänsten är den drivande motorn för Torsby kommuns civilförsvaret. Enligt lagen om extraordinära händelser ska kommunen bland annat utarbeta risk- och sårbarhetsanalyser samt samordna krishanteringens inom kommunen.

En viktig uppgift för alla verksamheter är också rådgivning och information till allmänhet och olika verksamhetsutövare.

Organisation Miljö- och byggkontoret

Under 2011 var miljö- och byggkontoret bemannat med 9,25 tjänster fördelade på totalt tio personer.

Planverksamhet och GIS skötes av samhällsplaneraren och stadsarkitekten som också är miljö- och byggkontorets chef. Två byggnadsinspektörer har handlagt bygglov med mera. En av byggnadsinspektörerna arbetar på samverkanskontoret i Sysseleback på tisdagarna.

För miljö- och hälsoskydd och livsmedelstillsyn samt naturvårds- och strandskyddsfrågor finns fyra tjänster.

Räddningstjänsten

Räddningstjänstens heltidsanställda personal består av räddningschef, ställföreträdande räddningschef och materielansvarig/brandman.

Räddningspersonal i beredskap (RIB) består av 92 deltidanställda personer, varav åtta är poolanställda. De är fördelade på fem olika brandstationer, Torsby, Östmark, Vitsand, Stöllet och Sysseleback.

Beredskapen utgörs av en grupp per station och vecka, med anspänningstid fem minuter (anspänningstid är tiden mellan larmmottagning och första räddningsfordon ut). Varje station har fyra grupper med en brandförman och två till fem brandmän.

Därutöver tillkommer räddningschefens och ställföreträdande räddningschefens beredskap med anspänningstid på 90 sekunder. Denna beredskap delar Torsby med Sunne kommun.

Viktiga händelser under året **Miljö- och byggkontoret**

Nämnden antog en ny taxa inför 2012 på grund av ändrad vägledning från Livsmedelsverket, med riskklassificering av livsmedelsverksamheter.

Kontoret inventerade nedskräpning och skrotbilar. Kontoret följde också upp den tillsyn av förskolor som gjordes 2009. Kontoret deltog i ett tillsynsprojekt i Miljösamverkan Värmlands regi och genomförde tillsyn av kommunens bassängbad. Kontoret gjorde även en bedömning av eventuell radonförekomst i skolor och bostäder.

Torsby kommun har genom miljö-, bygg- och räddningsnämnden ingått i en samverkan inom länet för mätningar av luftkvalitet. Sirsjön drabbades under sommaren av algblooming i en omfattning som hittills varit ovanlig i Torsby. Miljö- och byggkontoret har därför ansökt om bidrag från länsstyrelsen för att utreda orsakerna. Kontoret har också utrett behov av undersökningar och åtgärder utifrån klagomål angående mygg kring Likenäsa under sommaren.

Planarbetet var fortsatt intensivt. Kommunfullmäktige antog i mars 2011 en ny översiktsplan, ÖP 2010, som trädde i kraft den 25 mars 2011.

Detaljplaner som vann laga kraft var den nya planen för Konsum i Torsby, en mindre fritidshusplan på Långberget, ombyggnad av idrottsplatsen i Sörmark till "event- och camp-anläggning" samt en plan för rekreation vid Fridhemsområdet i Torsby.

Resurserna för GIS (geografiska informationssystem) förstärktes. Genom GIS-teknik har kommunens webbplats kunnat kompletteras med kommunkarta med koppling till information om kommunens tjänsteutbud som skolor, biblioteksbus med mera.





Kommunens översiktsplan presenteras också på webben med länkar till den information om mål och rekommendationer som gäller för olika markområden.

De tre senaste åren har antalet bygg- och strandskyddsärenden ökat. Oftast är strandskyddsärenden integrerade i ansökan om bygglov eller förhandsbesked.

Från och med maj 2011 gäller en ny plan- och bygglag, PBL. Denna nya PBL kräver större insatser för tillsyn och kontroll än tidigare. Torsby kommuns fullmäktige beslutade om ny taxa för bygglov, vilket ökar resurserna för bygglovshantering.

Räddningstjänsten

För gränstrakterna mellan Sverige och Norge har ett samarbete upprättats mellan Torsby kommuns räddningstjänst och polis och räddningstjänst i angränsande fylken på norska sidan. Larmplaner finns nu med larm per automatik i båda länderna i förutbestämda gränzoner, vid brand i byggnad och trafikolyckor.

Enligt lagen om skydd mot olyckor har räddningstjänsten upprättat ett handlingsprogram för åren 2011–2014. Planen reglerar kommunens operativa räddningstjänst och förebyggande arbete för att förhindra olyckor.

All räddningstjänstpersonal deltog under året i en utbildning i suicidprevention, det vill säga att förhindra självmord.

Uppföljning av mål och verksamhetskrav

Miljö- och byggkontoret

Miljö- och byggkontoret har gjort kontroller enligt miljöbalken och livsmedelslagen utifrån verksamhetsplanen för 2011.

Nämnden har i Torsby kommun genomfört den bygglovshantering, den tillsyn och det arbete med detalj- och översiktsplanering som regleras i plan- och bygglagen med tillhörande förordningar.

Räddningstjänsten

Totalt gjorde räddningstjänsten 450 utryckningar under året, vilket var en minskning med fem utryckningar från 2010. Antalet trafikolyckor var 41 mot 42 under 2010.

Drygt en tredjedel av olyckorna inträffade på E45, en femtedel vardera i centrala Torsby och på riksväg 62 och resten jämnt fördelade på länsvägarna 239, 957, 947, 908 och 892.

Under året gick 1 039 personer någon form av utbildning i brandskydd, och kommuninvånare har informerats i samband med studiebesök och andra arrangemang som vårmarknaden och skyltsöndagen.

21 fastighetsägare fick under året tillstånd att sota själva.

Kommunen fick ett utökat ansvar för åtgärder i det nya krishanteringssystemet för civilförsvaret. Under året genomförde räddningstjänsten utbildning och övning för tjänstemän och förtroendevalda.

Uppföljning av mål och nyckeltal

Miljö- och byggkontoret

Kontoret uppfyllde den eftersträlvade täckningsgraden för 2011 (se tabell).

Miljö- och byggförvaltning

	Utfall 2011	Mål 2011	Utfall 2010
Kostnadstäckning i procent	55,5	55,2	54,2

● (röd) = inte uppnått målet

● (grön) = uppnått målet

Totalt hanterade miljö-, bygg- och räddningsnämnden närmare 1 400 ärenden inom miljö- bygg- och planområdet, oräknat räddningstjänst. Det innebär nästan 300 fler ärenden än genomsnittet under senare år. En stor del av ökningen förklaras av de cirka 200 ärenden som diarieförts för omklassning av verksamheter inom livsmedelstillsynen.

Räddningstjänsten

	Utfall 2011	Budget 2011	Utfall 2010
Antal larm (alla styrkor)	450	500	455
Flerstationslarm	22	--	29
Torsby	116	--	133
Östmark	70	--	65
Vitsand	60	--	62
Stöllet	78	--	101
Sysslebäck	148	--	123
Totalt antal larm (alla styrkor)	472	--	484
Antal uttryckningstimmar (alla styrkor)	2 652	5 600	4 571
Antal styrkor	5	5	5
Antal brandmän i beredskap	20	20	20
Antal fastboende som får hjälp inom 20 minuter	90 %	90 %	90 %
Utryckningstimmar brandmän i jämförelse med antal larm	5,9	11,2	10,1

Avvikelse från budget Miljö- och byggkontoret

Intäkterna inom bygglov för 2011 överskred budgeten trots att antalet bygglov och byggaktiviteten minskade markant under hösten. Annars följde verksamheterna inom miljöområdet budgeten väl. På grund av vakanser och tjänstledighet hade kontoret mindre personalkostnader än beräknat. En del av den livsmedelstillsyn som var planerad 2011 utför kontoret i stället i början av 2012. De kvarvarande budgetmedlen från 2011 för denna tillsyn överförs till 2012 enligt krav från länsstyrelsen och Livsmedelsverket. Ersättning för översiktlig planering och detaljplanering till externa uppdragsgivare blev något mindre än budgeterat.

Räddningstjänsten

Räddningstjänstens resultat för 2011 blev positivt. Den främsta orsaken till överskottet var att personalkostnaderna blev betydligt lägre än beräknat på grund av färre larm än normalt och att larmen inte var så tidskrävande.

Framtiden Miljö- och byggkontoret

Trots nuvarande befolkningsminskning bedömer nämnden att behovet av tillsyn inte kommer att minska. Antalet tillsynsobjekt har inom de flesta områden varit oförändrat de senaste åren. Under året trädde en ny miljötillsynsförordning i kraft. Från och med 2012 ökar sannolikt kraven på tillsynsinsatser på kemikalieområdet. Radonmätningen 2011 följs av krav på åtgärder 2012. Mätningar av luftkvaliteten i kommunen påbörjas 2012.

Planarbetet i Torsby kommun fortsätter att vara intensivt också 2012. Ett tiotal detaljplaner pågår och kan ses på kommunens webbplats. Därutöver har miljö- och byggkontoret påbörjat planer för Holmeskolan, Östmarkskorset och Långberget.

Den kommunövergripande översiktsplanen, ÖP 2010, pekar ut flera viktiga fördjupade och tematiska översiktsplaner som ska genomföras de närmaste åren. En tematisk översiktsplan för vindkraft är också påbörjad.

Den 2 maj 2011 trädde en ny plan- och bygglag (PBL) i kraft. Den nya lagen innebär ökade arbetsinsatser för handläggande personal och kräver under 2012 omfattande utbildningsinsatser.

Arbetet med GIS befinner sig i stark utveckling i landets kommuner och bedöms öka också i Torsby kommun. Under 2012 har miljö- och byggkontoret större möjlighet att arbeta mer med översikts- och detaljplanering och dessutom bättre möjligheter att stödja andra förvaltningar och avdelningar med GIS-tjänster. Med GIS kan kommunen avsevärt förbättra samhällsanalys och information allmänt och på kommunens webbplatser.

Räddningstjänsten

I framtiden kommer räddningstjänsten att arbeta för bättre fysisk och psykosocial arbetsmiljö för räddningstjänstens heltidspersonal.

Räddningstjänsten fortsätter att modernisera fordonsparken genom att bland annat skaffa en ny tankbil till Torsby och avyttra gamla fordon.

Räddningstjänsten gör förbättringar av räddningsarbetet vid insatser, bland annat genom att flytta över de hydraulverktyg som idag finns på tre räddningskärror till de olika styrkornas släck- och räddningsbilar.

Handlingsprogrammet för 2011–2014 som reglerar kommunens operativa räddningstjänst och förebyggande arbete för att förhindra olyckor behandlas av kommunfullmäktige i början av 2012. Fortbildningen i suicidprevention fortsätter under 2012.

Omsorgsnämnden

Ordförande: Åke Gustavsson (S)

Vice ordförande: Roger Ericsson (M)

Antal ledamöter: 11

Omsorgsnämnden redovisade för 2011 ett underskott på 10,8 mkr mot budget. Den största delen av underskottet, 5,9 mkr, kan hänföras till handikappomsorgen där bland annat kostnader för personlig assistans gav underskott. Sjukskrivningar och vikariekostnader har också bidragit till det totala underskottet. Under året beslutade nämnden att öppna ett nytt LSS-boende med fem platser, som öppnade den 1 december. Nämnden uppnådde inte målen vad gäller kostnader för olika insatser.

tkr	Utfall 2011	Budget 2011	Avvikelse	Utfall 2010	Utfall 2009
Intäkter	55 319	50 431	4 888	50 775	54 469
Kostnader	-312 574	-296 886	-15 688	-293 905	-297 190
Personalkostnader	-228 317	-222 907	-5 410	-221 351	-224 313
Övriga kostnader	-84 054	-73 735	-10 319	-72 307	-72 594
Kapitalkostnader	-203	-244	41	-247	-283
Driftnetto	-257 255	-246 455	-10 800	-243 129	-242 721
Driftbidrag	246 455	246 455		239 412	234 322
Förändring eget kapital	-10 800	0		-3 717	-8 399

Verksamhet

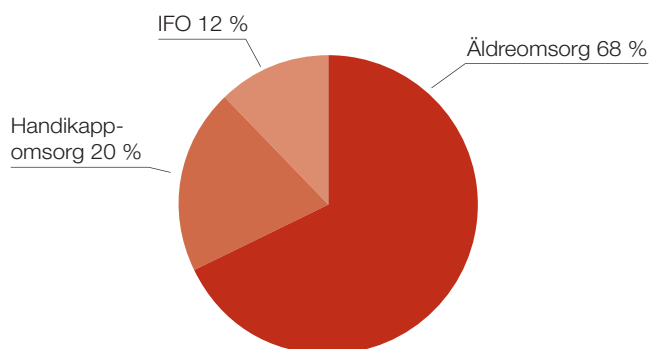
Omsorgsnämndens tjänster grundar sig på behov hos kommuninvånarna som svarar mot rättigheter och skyldigheter i både lagar och i kommunens mål.

Omsorgsnämndens verksamhet innefattar de tre huvudområdena:

- äldreomsorg
- omsorg om funktionshindrade (handikappomsorg)
- individ- och familjeomsorg.

Den största delen av omsorgsnämndens verksamhet är insatser till äldre och funktionshindrade. Omsorgsnämndens verksamheter finns i hela kommunen. Nämnden har också lokalkontor i Stället och Sysseleback.

Verksamheternas andel av omsorgsnämndens kostnader



Äldreomsorg

Vård och omsorg av äldre är inriktad mot personer som behöver hjälp med sin dagliga livsföring. Socialtjänstlagen och hälso- och sjukvårdslagen styr denna verksamhet. Vanliga hjälpinsatser är hemtjänst, larm och matdistribution. För personer som inte klarar av att bo kvar i sitt eget hem finns särskilda boenden. Kommunen har ansvar för hemsjukvård i både ordinarie och särskilt boende inom äldre- och handikappomsorgen.

Handikappomsorg

För personer med psykiska och fysiska funktionshinder finns särskilda boenden, dagverksamheter, ledsagarservice samt kontaktpersoner. Funktionshindrade kan även ha rätt att få personlig assistans efter ansökan. Socialtjänstlagen (SoL), lagen om särskilt stöd och service (LSS) och lagen om assistansersättning (LASS), till vissa funktionshindrade styr handläggningen.

Individ- och familjeomsorg

Verksamheten utgör samhällets sociala skydds nät och erbjuder stöd och hjälp åt personer som behöver bistånd i någon form. Allt bistånd är behovsprövat och regleras av lagar. Lagarna som styr verksamheten är socialtjänstlagen, LVU (lag om vård av unga) och LVM (lag om vård av missbrukare) samt alkohollagen. Kärnverksamheterna är ekonomiskt bistånd, barn- och familjeärenden samt ärenden som rör missbruk av alkohol och/eller droger.

Viktiga händelser under året

Äldreomsorgen

I början av året hade kommunen en överkapacitet inom särskilda boendeplatser. Tomma platser har använts som korttidsplatser. I november beslutade nämnden att stänga åtta platser vid Klarastrands äldreboende. Antalet beviljade hemtjänststimmar totalt ökade under året. Med stöd av planeringsverktyget TES har förvaltningen fortsatt utveckla kvalitetsarbetet med optimal planering, insatsregistrering och avvikelserapportering. Vikariesystemet Time Pool är helt implementerat i verksamheten.

I samarbete med Tieto Enator fortsatte förvaltningen att utveckla it-verktyg för genomförandeplaner utifrån den internationella ICF-klassificeringen (en internationell klassificering av funktionstillstånd, funktionshinder och hälsa). Den fortsatta kvalitetsarbetet på kost och måltidens betydelse involverade alla yrkesgrupper.

Handikappomsorgen

Nämnden beslutade i början av året att öppna ytterligare ett boende enligt LSS med fem platser. Boendet inryms i ett bostadsområde med hyresbostäder.



Befintliga hyresgäster skulle flytta och lägenheterna behövde anpassas. Därför uppstod det förseningar, men boendet kunde öppna den 1 december. Inom personlig assistans har en grupp tillkommit i kommunal regi efter att tidigare ha haft en privat utförare. Totalt har kommunen nu åtta grupper med personliga assistenter.

Socialstyrelsen ansökte hos förvaltningsrätten i Karlstad om "särskild avgift" (vite) för icke verkställda beslut om boende enligt LSS för tre personer med gynnande beslut, det vill säga som fått insatser beviljade. Omsorgsnämnden motsätter sig dessa viten, men ärendet är ännu inte avgjort i förvaltningsrätten. Den beräknade kostnaden för detta har i bokslutet kostnadsförts med totalt 2,8 mkr. De berörda brukarna har under året fått LSS-boende.

Individ- och familjeomsorgen

Försörjningsstödet påverkas av utvecklingen av arbetsmarknaden, kvardröjande konsekvenser av tidigare finanskris och åtstramningar i socialförsäkringssystemet (aktivitets- och sjukersättningar). Antalet hushåll med långvarigt beroende (mer än sju månader) fortsatte öka under året. I flera fall finns problem med alkohol och/eller droger och i vissa fall även psykiatriska problem.

IFO handlägger många multikomplexa barnvårdsärenden och i flera av dem har problemen varit så allvarliga att barn och unga har placerats utanför hemmet, varav några med stöd av tvång enligt LVU.

Solrosens HVB-hem (hem för vård eller boende) bedrivs för ensamkommande barn, och har plats för tolv ungdomar mellan 13 och 18 år. Verksamheten sker i samverkan med barn- och ungdomsförvaltningen, individ- och familjeomsorgen, överförmyndarnämnden, landstinget, fritidsverksamheten, Migrationsverket, länsstyrelsen, organisationer och föreningar. Kommunen har även kunskaps- och erfarenhetsutbyte med andra kommuner i Värmland. Under 2011 har 19 unga varit placerade varav fem blivit omplacerade och tre utskrivna på grund av att de blivit myndiga.

Uppföljning av mål och verksamhetskrav

Omsorgsnämndens mål	Utfall 2011	Mål 2011	Utfall 2010
Äldreomsorg			
● Nettokostnad per plats i äldreboende	406 865	403 918	396 007
● Nettokostnad per beviljad hemtjänsttimme	392	375	375
● Nöjd-kund-index i procent	71**	i.u.	73
Individ- och familjeomsorg			
● Nettokostnad stöd per invånare	693	639	680
● Utbetalat per hushåll med stöd	27 727	20 775	27 027
● Nöjd-kund-index i procent	i.u.	i.u.	i.u.
Handikapp			
● Nettokostnad per plats i gruppboende	789 732	767 567	740 056
● Kostnad per timme personlig assistans	265	251	269
● Nöjd-kund-index i procent	i.u.	i.u.	i.u.

i.u. = ingen uppgift, **avser särskilda boenden

● = inte uppnått målet

● = uppnått målet



Foto: Hans Ring

Avvikelse mot budget

Totalt redovisade omsorgsnämnden ett underskott på 10,8 mkr mot budget.

Äldreomsorgen redovisade ett underskott på totalt cirka 2,4 mkr. Hela underskottet kan hänföras till hemtjänst och hemsjukvård. Antalet beviljade timmar i hemtjänsten ökade. Inom hemsjukvård uppstod underskottet till följd av sjukskrivningar med dyra vikarielösningar som följd. Kontot utskrivningsklara har under 2009–2010 knappt utnyttjats alls, på grund av att kommunen haft överkapacitet i särskilt boende, men i slutet av 2011 fick kommunen betala för cirka 30 vårddygn på sjukhuset.

Handikappomsorgen redovisade ett underskott på 5,9 mkr gentemot budget. 2,8 mkr av underskottet var kostnaden för den särskilda avgiften (vite) som Socialstyrelsen ansökt om att kommunen ska betala. Den löpande driften avvek således med 3,8 mkr mot budget. Kostnaden för personlig assistans översteg budget även 2011, dels för att Försäkringskassan inte beviljat insatser i den omfattning som verksamheten bedömt vara nödvändig, dels för att kommunen har betalningsansvar för personlig assistans enligt LSS. Det gäller personer som blivit av med den personliga assistansen enligt LASS som Försäkringskassan finansierar. Kostnaden för det nyöppnade boendet blev cirka 500 tkr. Nämnden har ansökt om att få tilläggsbudget men fullmäktige har inte behandlat ärendet än. Daglig verksamhet överskred budgeten med cirka 200 tkr till följd av fler brukare med beslut om daglig verksamhet. Torsby kommuns kostnad för LSS-boenden i andra kommuner överskred också budget.

Individ- och familjeomsorgen redovisade ett underskott på 3,5 mkr mot budget. Kostnaden för institutionsvård stod för den största avvikelserna, 3,3 mkr. Även familjehem och försörjningsstöd redovisade underskott på cirka 700 tkr vardera.

Förvaltningsövergripande verksamhet redovisade ett överskott på cirka 900 tkr. Överskott mot budget redovisades för verksamheten för ensamkommande flyktingbarn men även kostnaden för bemanningspoolen redovisade ett överskott mot budget. I samband med bokslutet återfick nämnden 3,6 mkr av den så kallade överavsättningen av PO-pålägg (personalomkostnadspålägg) som tas ut för täcka stora förändringar i semesterlöne- och overtidsskulden. Dessa 3,6 mkr har gottskrivits verksamheterna. För äldreomsorgen är beloppet 2,5 mkr, för handikappomsorgen 700 tkr, för individ- och familjeomsorgen 200 tkr och för den förvaltningsövergripande verksamheten 200 tkr.

Miljöredovisning

Miljövänliga rengöringsmedel är praxis. Källsortering sker på varje boende. Personalen undviker engångsmaterial i de fall det är möjligt. Förrådsansvarig och hjälpmedelstekniker arbetar med ett miljötänkande vid rekonditionering av hjälpmedel, det vill säga att man återanvänder dem.

Framtiden

Nedan sammanfattas framtida åtgärder och behov inom omsorgsnämnden.

Gemensamt för omsorgsnämnden

- Revidering och utveckling av mål, uppföljning och nyckeltal
- Utveckling av verksamheten och målen i linje med de ekonomiska förutsättningarna
- Systematiskt ledningsarbete
- Generell ökad samverkan med andra för att hålla bättre med begränsade resurser
- Ökad samverkan med andra kommuner för att upprätthålla och utveckla verksamheten
- Fortsatta ansökningar om externa medel för såväl verksamhets- som kompetensutveckling
- Ökat brukarinflytande
- Barnperspektiv och stöd i föräldrarollen
- Personalpolitiska satsningar för långsiktig hållbarhet och rekrytering

Äldreomsorgen

- Översyn av boendestrukturen i förhållande till befolkningsutvecklingen (invånare 80 år och äldre)
- Hemsjukvårdens och hemtjänstens utveckling och framtida uppdrag

Handikappomsorgen

- Behov av nya boendeplatser för personer med gynnandebeslut (beviljad plats)
- Utveckling av verksamheten utifrån nya behov inom befintliga ekonomiska ramar
- Förstärkt förmåga till ledning, planering, kommunikation och samverkan
- Utökad intern och extern samverkan

Individ- och familjeomsorgen

- Utveckling av stödet till barnfamiljer i samverkan med andra organisationer
- Fortsatt riktade insatser i öppna former till personer med missbruksproblematik



Överförmyndarnämnden

Ordförande: Peter Jonsson (S)

Vice ordförande: Annétthe Zettergren (M)

Antal ledamöter: 3

Överförmyndarnämnden redovisade ett mindre underskott än beräknat, -39,1 tkr. Nämnden nyanställde en assistent och arbetade med att åtgärda länsstyrelsens anmärkningar, bland annat genom utbildning. Nämnden nådde målen om högst 200 ärenden per heltid och högst två månaders handläggningstid för nya ärenden.

tkr	Utfall 2011	Budget 2011	Avvikelse	Utfall 2010	Utfall 2009
Intäkter	795	129	666	413	0
Kostnader	-2 034	-1 329	-705	-1 261	-836
Personalkostnader	-1 872	-1 192	-680	-1 147	-740
Övriga kostnader	-162	-137	-25	-114	-96
Kapitalkostnader	0	0	0	0	
Driftnetto	-1 239	-1 200	-39	-848	-836
Driftbidrag	1 200	1 200		891	792
Förändring eget kapital	-39	0		43	-44

Verksamhet

Överförmyndarnämnden är en tillsynsmyndighet för kommunens förmyndare, gode män och förvaltare. Överförmyndarnämndens uppdrag är att motverka rättsförluster för personer som själva inte kan tillvarata sin rätt, exempelvis gamla, sjuka, funktionshindrade, missbrukare och barn. Genom tillsyn, råd och stöd ska överförmyndarnämnden vara en garant för att ställföreträdarna utför sina uppgifter på ett korrekt sätt. Verksamheten handlar till stor del om juridik och ekonomi. Överförmyndarnämndens kansli hade 2011 en sekreterare och två assistenter. Via delegation från nämnden ansvarar personalen till stor del för den löpande verksamheten.

Viktiga händelser under året

Överförmyndarnämnden anställde i början av året en assistent på 75 procents tjänst. Det har inte skett så stora förändringar i det dagliga arbetet eftersom introduktionstiden är lång. Länsstyrelsen konstaterade vid sin årliga granskning att nämnden hade åtgärdat några av föregående års anmärkningar men att några anmärkningar återstod att åtgärda. Länsstyrelsen ansåg att nämndledamöters och ersättares utbildning inte var tillfredsställande, och därför ska överförmyndarnämnden under året och även kommande år prioritera detta. Likaså fanns anmärkningar på utbudet av utbildningar för ställföreträdare, vilket nämnden också har prioriterat. Trots att nämnden förstärkt bemanningen ansåg länsstyrelsen att resursförstärkningen inte räcker för att verksamheten fullt ut ska kunna bedrivas på det sätt som lagen föreskriver.

Uppföljning av mål och verksamhetskrav

Nämnden har antagit två delmål som man kontinuerligt ska mäta. De mätbara målen är antal huvudmän per personal samt handläggningsrutiner för nya ärenden. Nämnden uppfyllde årets mål att inte handlägga mer än 200 ärenden per heltid. Den ökade handläggningstiden stagnerade under 2010, vilket gjorde att nämnden 2011 kunde uppfylla målet om högst två månaders handläggningstid för nya ärenden. Kostnaden per ärende blev något lägre än prognosen men klart högre än 2010.

Mål	Utfall 2011	Mål 2011	Utfall 2010
● 200 ärenden/heltidstjänst	184/ heltid	200/heltid	379/heltid
● Handläggningstid nya ärenden	2 mån	2 mån	3 mån

Nyckeltal	Utfall 2011	Prognos 2011	Utfall 2010
Budget	1 239 000	1 200 000	848 000
Antal ärenden	262	260	284
● Kostnad per ärende	4 729	4 615	2 986

- = inte uppnått målet
- = uppnått målet

Framtiden

Utformningen av den nya arbetsorganisationen fortsätter, med större vikt än tidigare på strategiskt arbete. Organisationen ska på ett tydligare sätt genomföras av effektivisering, kvalitet och säkerhet. Analys, uppföljning och utvärdering får på så vis en större tyngd i verksamheten. Modernisering av information, blanketter, webbutbildningar och redovisningsprogram fortsätter under året. Överförmyndarnämnden ska också jobba med att möta länsstyrelsens alla krav och prioritera utbildning.

Behovet av gode män kommer troligtvis att öka även 2012, vilket medför ett fortsatt arbete med att rekrytera gode män.

Avvikelse mot budget

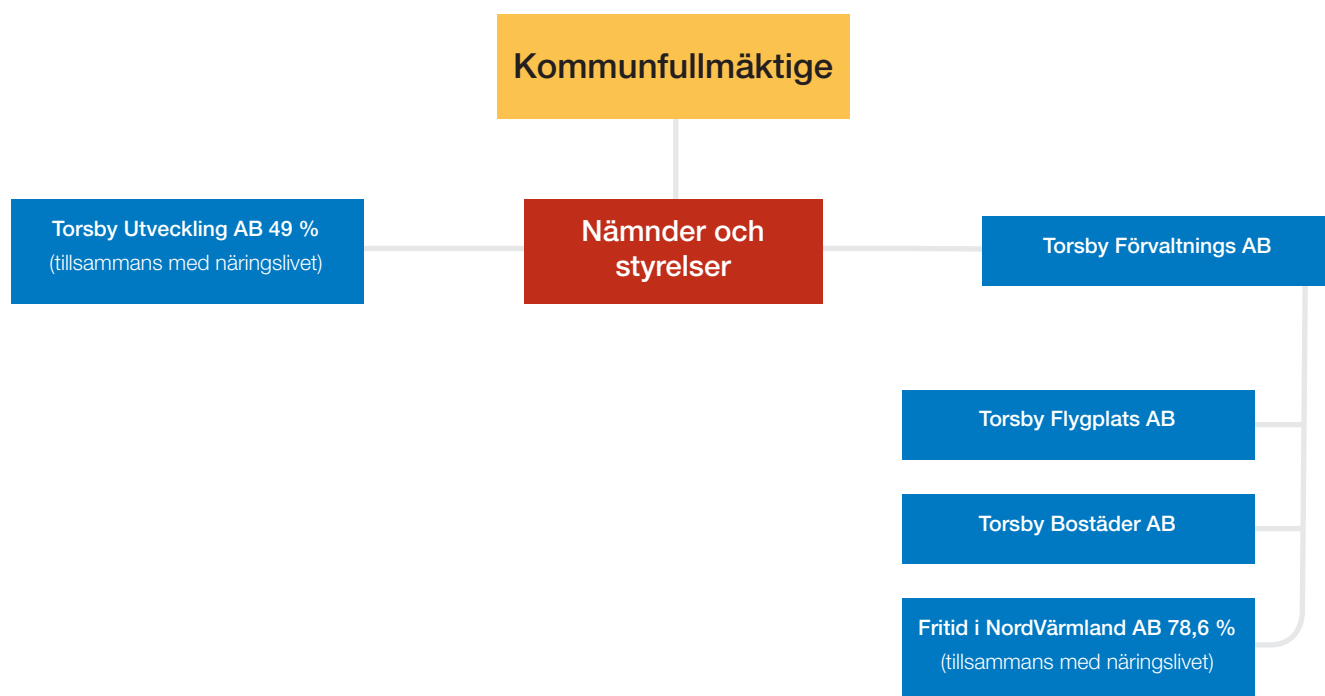
Överförmyndarnämnden redovisade ett underskott på 39 tkr.



Bolagen

I koncernen Torsby kommun ingår de företag som kommunen har ett bestämmande eller väsentligt inflytande över (ägarandel minst 20 procent). Dessa är Torsby Förvaltnings AB med dotterbolagen Torsby Flygplats AB och Torsby Bostäder AB. Båda är helägda av Torsby kommun. Fritid i Nordvärmland AB ägs till 78,6 procent av Torsby Förvaltnings AB. Sedan 1998 äger kommun 49 procent av Torsby Ut-

vecklings AB. Alla bolag har kalenderår som redovisningsperiod. Årets resultat för kommunkoncernen uppgick till närmare 7,5 mkr. År 2010 var resultatet närmare 10,8 mkr. Av de bolag som ingår i koncernen redovisade fyra bolag ett positivt resultat.





Torsby Förvaltnings AB

Torsby Förvaltnings AB är moderbolag i bolagskoncernen som ägs av Torsby kommun. Bolagets verksamhet är att äga och förvalta aktierna i dotterbolagen, som nämnts ovan. Utöver detta bedriver bolaget ingen verksamhet. Torsby Förvaltnings AB bedriver endast förvaltning av kapital och redovisade ett underskott på 15 tkr 2011 (-25 tkr 2010).

Torsby Bostäder AB

Torsby Bostäder är ett allmännyttigt bostadsföretag som har till huvuduppgift att förvalta bostäder och lokaler med tillhörande serviceanläggningar, erbjuda bra och trygg boendemiljö och god service till lägsta kostnad för hyresgästen. Bolaget har i dagsläget 20 anställda. Torsby Bostäder AB redovisade 2011 ett överskott på 5,3 mkr (-572 tkr 2010). Uthyrningsgraden har under hela året varit hög. Årets resultat påverkades till stor del av en tvist med en fjärrvärmelieferantör avseende retroaktiva avgiftshöjningar för perioden 2009–2011. En överenskommelse kunde nås efter avslutat räkenskapsår. Tack vare lägre kostnader för planerat underhåll, lägre uppvärmningskostnader och även lägre kostnader för snöröjning är resultatet, trots den upplupna fjärrvärmekostnaden, positivt.

Torsby Flygplats AB

Sedan 2003 ansvarar Torsby Flygplats AB för driften av flygplatsen i Torsby. Genom ett arrendeavtal hyr bolaget hela anläggningen av Torsby kommun. Bolaget har fyra anställda. Torsby Flygplats AB redovisade för år 2011 ett resultat på +22 tkr (0 tkr 2010). Bolaget har mottagit ägarbidrag på 200 tkr från Torsby kommun. Linjetrafiken Torsby–Hagfors–Arlanda hade under året 5 531 passagerare, vilket var en minskning med 13 procent jämfört med 2010. Utöver detta förekommer även chartertrafik och taxi-flyg på flygplatsen.

Fritid i Nordvärmland AB

Bolagets uppgift är att förvalta och utveckla skidtunneln i Torsby. Torsby Ski Tunnel har sedan invigningen juni 2006 lockat cirka 185 000 skidåkare. Den 1 januari 2009 tog Torsby kommun över driften av skidtunneln. Sedan tidigare hyr bolaget även ut skidshopen till en extern entreprenör. I byggnaden finns även en cafeteria som stått outhyrd under hela året. Styrelsen har beslutat att undersöka hur man kan använda lokalen på annat sätt. Bolaget hade inga anställda under året. Fritid i Nordvärmland redovisade ett resultat på +8 tkr för 2011 (-21 tkr 2010). Torsby kommuns andel av resultatet var 6 tkr (-16 tkr 2010). Torsby kommun äger 78,6 procent av aktierna och därmed rösterna i bolaget via Torsby Förvaltnings AB.

Torsby Utvecklings AB

Bolaget ägs till 49 procent av kommunen och till 51 procent av olika lokala företagsorganisationer. Bolaget bedriver affärsutveckling och utbildning av näringsidkare. Bolaget hade under 2011 tre anställda. Torsby Utvecklings AB redovisade ett överskott på 244 tkr (-38 tkr 2010), varav 119 tkr var Torsby kommuns andel (-19 tkr 2010).

Kommunkoncernens minoritetsägande

I följande bolag, som ingår i kommunkoncernen, är Torsby kommuns ägarandel mindre än 20 procent, och därför ingår inte dessa bolag i den sammanställda redovisningen.

- Kommuninvest ekonomisk förening
- Värmlandstrafik AB
- Näckåns El AB
- West Wermland Invest AB

Kommunfullmäktige

Revisionsberättelse för år 2011

Ansvarsfrihet

Vi tillstyrker att

Kommunstyrelsen, omsorgsnämnden, barn- och utbildningsnämnden, miljö-, bygg- och räddningsnämnden och överförmyndarnämnden samt de enskilda förtroendevalda i dessa organ beviljas ansvarsfrihet.

Vi tillstyrker vidare att de med övriga kommuner i Värmland gemensamma nämnderna; hjälpmedelsnämnden och drift- och servicenämnden och dess förtroendevalda beviljas ansvarsfrihet.

Redogörelse

Som valda revisorer av kommunfullmäktige i Torsby kommun har vi granskat kommunstyrelsens och nämndernas verksamhet samt årsredovisning och den sammanställda redovisningen för år 2011. Genom utsedda lekmannarevisorer i Torsby Förvaltnings AB med dotterbolagen Torsby Bostäder AB, Fritid i Nordvärmland AB och Torsby Flygplats AB har vi även granskat dessa verksamheter under år 2011.

Granskningen har utförts enligt Kommunallagen, god revisionssed i kommunal verksamhet och kommunens revisionsreglemente, vilket innebär att vi prövat om räkenskaperna är rättvisande, om verksamheten styrs och leds på ett ändamålsenligt och ekonomiskt tillfredsställande sätt samt om den interna kontrollen är tillräcklig.

Vägledande för vårt val av granskningsinsats har varit en analys av väsentlighet och risk. Denna bedömning utgör grunden för vår revisionsplan för verksamhetsåret 2011. Vi har därutöver kontinuerligt tagit del av styrelsens och nämndernas verksamhet. Vidare har räkenskaperna, delårsrapport, årsredovisning samt den interna kontrollen granskats. Resultat och omfattningen av genomförd granskning framgår nedan och av rapporter som inlämnats till kommunfullmäktige under året. Vi har inte erhållit revisionsberättelse från kommunalförbundet Region Värmland, vilken enligt lagstiftning ska ingå i revisorernas underlag för ansvarsprövningen.

Resultat av granskningar

Granskning av projekt inom teknikområdet

Flera projekt inom främst investeringssidan utförs i kommunen under varje år. Projekten kräver såväl personella som ekonomiska resurser. Det är angeläget att de bedrivs på ett för kommuninvånaren effektivt sätt.

Vi har granskat ett urval av slutredovisade investeringsprojekt.

Följande rekommendationer lämnades efter slutförd granskning.

- Riktlinjerna bör utökas vad gäller investeringar.
- Av sådana riktlinjer bör det framgå att en förstudie med en ungefärlig kostnadsberäkning skall göras. Förstudien kan ligga till grund för beslut om investeringsmedel. Därefter kan beslut om budget för projektet ske innan det startas upp.
- Av riktlinjer bör även framgå vem som ansvarar för upphandling samt hur beslut om antagande av entreprenör skall ske. Vem som ansvarar gentemot politiken för genomförandet och rapporteringen liksom vem som operationellt är ansvarig bör också framgå.
- Rutiner för slutredovisning av projekt bör också finnas beskrivet i detta dokument. En sådan redovisning kan exempelvis innehålla uppgifter om hur syftet med projektet uppnåtts, genomförande samt en ekonomisk redovisning av budget och utfall.
- Båda projekten som vi har granskat i vårt urval överskred budget. Inte i något av fallen har det framgått att kommunstyrelsen eller kommunfullmäktige har godkänt slutredovisningen.
- Projekten är omfattande varför vi anser att kommunen borde ha gjort en redogörelse för det i årsredovisningen eller i delårsrapporten. Av redogörelsen kunde det framgått en projektbeskrivning samt utfall, budget och tillhörande kommentarer.

Granskning inom omsorgsnämnden

Omsorgsnämnden redovisade enligt årsredovisningen för år 2010 en hög sjukfrånvaro. För kommunen totalt uppgick antalet sjukdagar per årsarbetare till 16 dagar 2010 och för omsorgsnämnden var motsvarande tal 22 dagar. För kommunstyrelsens del var talet 12 och även för barn- och utbildningsnämnden var det 12 dagar. Omsorgsnämndens antal sjukdagar per årsarbetare skiljde sig således markant gentemot de andra nämnderna.

Nämnden har under ett antal år uppvisat negativa budgetavvikelser. År 2010 uppgick den till -3 717 Tkr och året innan till -8 399 tkr. I delårsuppföljningen för 2011-04-30 angavs i prognos en årsavvikelse på -7 mkr och i kommunens delårsrapport per 2011-08-31 redovisades en helårsprognos på -12 Mkr. Utfallet i bokslutet per 2011-12-31 uppgick till ca -10,8 Mkr.

Mot denna bakgrund har en granskning skett av omsorgsnämnden.

Följande rekommendationer har lämnats med anledning av vår rapport:

- ✓ Fortsätta det påbörjade arbetet med översynen av organisationens ledningsstruktur.
- ✓ Förbättra analysverktyget av sjukfrånvaro och öka detaljgraden till områdes- och verksamhetsnivå.
- ✓ Noggrant följa den fortsatta utvecklingen, samt analysera och följa upp orsakerna till omsorgsnämndens sjukfrånvaro.
- ✓ Vid samtliga av nämndens månatliga sammanträden redovisa och följa upp omsorgsnämndens resultat och helårsprognos samt redovisa åtgärder.
- ✓ Redovisa omsorgsnämndens månatliga redovisningar av utfall, helårsprognos och åtgärder till kommunstyrelsen varje månad.
- ✓ Löpande följa upp kommunens sjukfrånvaro vid kommunstyrelsens samtliga sammanträden under året.

Granskning av Valbergsområdet

Valbergsområdet har vuxit på senare år och flera intressenter förutom kommunen har tillkommit. Ur ett granskningsperspektiv har det bedömts som intressant att få detta förhållande belyst.

I vår granskningsrapport har vi sökt besvara ett antal revisionsfrågor om ansvar, intressenter, strategi, verksamhet, ekonomi etc.

Följande sammanfattande kommentarer lämnades efter fullgjort granskningsuppdrag:

- En mängd aktörer finns inom området och detta försvårar ibland utvecklingsarbetet. Vi ser här ett behov av en ökad tydlighet så att utvecklingsarbetet framskrider i en för området gemensam färdriktning.
- En strategi bör tas fram och beslutas av kommunfullmäktige som anger på vilket sätt områdets nyttjande fortsättningsvis skall utvecklas och organiseras.
- En fortsatt koncentration av verksamheten som tillhör Valbergsområdet bör ske till Torsby Sportcenter.
- De ekonomiska målen bör kompletteras med verksamhetsmål så att det även framkommer "vad man får för pengarna". Vi har också förstått att ett arbete i den riktningen pågår i kommunen. I januari 2012 tog kommunfullmäktige beslut om kommunövergripande mål och dessa skall nu brytas ned till mätbara verksamhetsmål.

Granskning av delårsrapport

Granskningen syftade till att bedöma om delårsrapporten upprättats i enlighet med den kommunala redovisningslagen, om delårsrapporten ger tillfredsställande information om verksamhetens utfall, om delårsrapporten uppfyller kravet på rättvisande räkenskaper samt om delårsrapporten är tillräckligt dokumenterad.

Enligt delårsrapporten har kommunen två långsiktiga finansiella mål och två kortsiktiga finansiella mål beslutade av KF för 2011. De kortsiktiga är dels att kommunens resultat ska vara positivt och uppgå till minst 0,2 % av intäkter inklusive finansnetto, dels att kommunens soliditet vid bokslutet 2011 ska uppgå till 35 %. Enligt redovisad avstämning uppfylls båda målen.

Beträffande verksamhetsmål av betydelse för god ekonomisk hushållning antagna av kommunfullmäktige finns fem mål framtagna. Måluppfyllelsen för dessa finns redovisade i förvaltningsberättelsen till delårsrapporten. Vi ser ett behov beträffande dessa att de bryts ned till nämndnivå och även följs upp på denna nivå.

Efter genomförd granskning gjordes bedömningen att delårsrapporten i allt väsentligt gav ett rättvisande resultat och en rättvisande ekonomisk ställning.

Årlig övergripande granskning av nämnder och kommunstyrelse

Årets övergripande granskning har genomförts via en enkätundersökning till nämndernas och styrelsens politiker. Svarsfrekvensen ligger på en hög nivå och uppgick till 86 %.

Sammanställning av enkätsvaren för respektive nämnd/styrelse har skett under huvudrubrikerna redovisning och ekonomi, personal, verksamhetsmål samt internkontroll. Efter träffar med samtliga nämnder och kommunstyrelsen då en genomgång av enkätsvaren skett har revisionen skapat sig en bild av hur respektive nämnd/styrelse arbetar med sin styrning, ledning, uppföljning och kontroll.

Nedan redogörs översiktligt för styrelsens och nämndernas svar.

Kommunstyrelsen anger att de har fastställt former för den ekonomiska uppföljningen och att analyser av avvikelser sker. Beträffande ledamöternas kunskap om personalområdet ser vi en viss förbättringspotential avseende planering kopplat till nyrekryteringar och pensionsavgångar. Vidare ser vi ett behov av att verksamhetsmålen följs upp och utvärderas. Uppsiktsplikten mot nämnder och bolag behöver förbättras. Vi ser också att förbättringsområden finns inom internkontrollen.

Omsorgsnämnden redovisar en mycket god svarsfrekvens då samtliga ledamöter har besvarat enkäten. Nämndens svar sammanfattas enligt följande:

- Fler jämförelser med andra kommuner på ett systematiserat sätt behövs
- Personalsidan bör bli föremål för en mer löpande uppföljning under året, inte minst viktigt eftersom nämnden dras med höga sjukskrivningstal

- Vilka nyckelpersoner som finns inom förvaltningen bör kartläggas
- Det finns inga specifika bra nämndmål framtagna och inga som harmonierar med fullmäktigemålen. Mål finns med de är alldeles för många.
- Angående internkontroll har ledamöterna svarat något olika. Enligt ekonomen finns dock en internkontrollplan som tas upp i nämnden årligen. Om detta sker borde den få ett större genomslag.

Barn- och utbildningsnämnden behöver förbättra sina jämförelser med andra kommuner. Vidare finns det också förbättringsmöjligheter inom personalområdet avseende ledamöternas uppföljningar. Verksamhetsmålen på nämndnivå behöver göras mätbara och tidssättas. Uppföljning och utvärdering av nämndmålen är också ett förbättringsområde. Rutiner beträffande uppföljning av internkontrollen behöver utökas.

Miljö-, bygg- och räddningsnämnden har i likhet med övriga nämnder förbättringsområden inom personalområdet.

Överförmyndarnämnden bör förbättra kunskapen angående personalområdet och reglerna för uppföljning av nämndmålen. Beträffande internkontrollområdet behöver former för rapportering mm till nämndens ledamöter förbättras.

Gjorda iakttagelser och synpunkter har redovisats för ansvarig styrelse, nämnd och förvaltning genom skriftliga rapporter och/eller muntliga redogörelser vid sammanträden. Revisionsrapporter har löpande överlämnats till kommunfullmäktige för kännedom.

Bedömning utifrån lagstiftning om god ekonomisk hushållning

Revisorerna har till uppgift, enligt Kommunallagen 9 kap 9 §, att bedöma om årsbokslutet är förenligt med de mål fullmäktige beslutat. Bedömningen gäller både de finansiella målen och målen för verksamheten av betydelse för god ekonomisk hushållning.

I årsredovisningen har redogjorts för en avstämning mot de finansiella målen. Kommunen når ett av två satta mål avseende 2011.

Avseende de verksamhetsmässiga målen av betydelse för en god ekonomisk hushållning finns en måluppföljning redovisad i förvaltningsberättelsen. Målen är för närvarande föremål för revidering.

Kommunen uppfyller balanskravet. Årets resultat uppgår enligt resultaträkningen till 2,8 mkr (få 11,6 mkr) och efter balanskravsavstämningen till 3,1 mkr.

Vi tillstyrker att kommunens årsredovisning och den sammanställda redovisningen fastställs.

Revisionsberättelsen är upprättad av kommunfullmäktige valda revisorer.

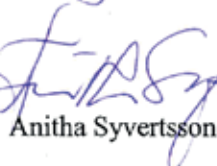
Torsby 2012-04-12


Gunde Haglund


Ola Jansson


Kjell-Erik Mattsson


Monica Olsson


Anitha Syvertsson

Till revisionsberättelsen hör:

De sakkunnigas rapporter som successivt förmedlats till kommunfullmäktige i enlighet med kommunens revisionsreglemente.

Revisionsberättelser och granskningsrapporter från lekmanarevisorerna i:

Torsby Bostäder AB
Torsby Flygplats AB
Torsby Förvaltnings AB
Fritid i Nordvärmland AB

