



Årsredovisning 2009



Godkänd av kommunfullmäktige 2010-04-27 § 34

Innehållsförteckning

Ordföranden har ordet	3
Några händelser 2009	4
Förvaltningsberättelse	6
Omvärldsanalys	6
God ekonomisk hushållning	8
Finansiell analys	10
Kommunens personal	16
Politisk organisation	18
Verksamhetsberättelser	19
 Barn- och utbildningsnämnden	20
 Fritidsnämnden	24
 Kommunstyrelsen	28
 Kulturnämnden	42
 Miljö- och byggnämnden	46
 Omsorgsnämnden	50
 Räddningsnämnden	56
 Överförmyndarnämnden	60
Bolagen	62
Torsby Förvaltnings AB	64
Torsby Bostäder AB	64
Torsby Flygplats AB	64
Fritid i NordVärmland AB	64
Torsby Utvecklings AB	64
Kommunkoncernens minoritetsägande	64
Framtida utveckling för kommunkoncernen	65
Redovisning kommunen	66
Resultaträkning kommunen	66
Balansräkning kommunen	67
Fem år i sammandrag	68
Kassaflödesanalys kommunen	69
Sammanställd redovisning	70
Resultaträkning koncernen	70
Balansräkning koncernen	71
Kassaflödesanalys koncernen	72
Redovisning av VA-kostnader	73
Redovisningsprinciper	74
Begreppsförklaringar	75
Noter	76
Revisionsberättelse	79

Utgivare: Torsby kommun, ekonomiafdelningen

Foto: Ulrika Andersson, Maria Andersson, Karin Brodin, Per Eriksson, Per-Arne Höglund, Malin Jonsson, Anki Karlsson, Annette Lauritzen Karlsson, Sune Lekemark, Sture Lindqvist, Pär Maltesson, Per-Arne Persson, Nisse Söderqvist, Ibrahim Turfi, Helena Westh, Anna Öhgren Bodén m.fl.

Tryck: JustNu, Karlstad

Ordföranden har ordet

2009 var ett händelserikt år sett ur många perspektiv. Finanskrisen hösten 2008 ledde till en stor nedgång i ekonomin med minskade skatteintäkter som följd. Detta tvingade oss att ständigt under året anpassa våra verksamheter efter nya förutsättningar. Glädjande är det då att kunna konstatera att kommunen återigen kan redovisa ett plusresultat, årets resultat uppgår till knappt 12 mkr. Året har emellertid inte enbart bestått av ekonomiska utmaningar. Efter många år, 20 år säger vissa, så har vi nu äntligen fått till stånd en ny väg upp till Branästoppen. Den nya vägen ökar tillgängligheten till området och möjliggör en fortsatt utbyggnad av fritidshus i Branäs. Skidanläggningen slår nya besöksrekord varje år och 2009 fick de den stora äran att arrangera en världscuptävling i Ski-Cross.

Efterlängtat var även den ombyggda Frykenskolan. I augusti kunde skolan återinvigas redo att ta emot årskurserna 6-9 i en modern skola.

Ett annat stort, och efterlängtat, projekt är omlastningsterminalen som under 2009 började byggas i Torsby. Med hjälp av EU-medel skall vi nu bygga en omlastningsterminal för gods på järnväg vilket ur miljösynpunkt är den bästa transportvägen.

Vårt enträgna lobbyarbete har under året även resulterat i att väg 239 mellan Torsby och Kongsvinger föreslås få en europavägstatus och kommer, när Förenta Nationerna givit klartecken, att döpas om till E16. Vi kommer att fortsätta att verka för att Torsby inte ska glömmas bort i regionala och nationella sammanhang. Torsbyflyget är bara en av punkterna. Under 2010 kommer beslut fattas om en eventuell fortsättning av flyget till/från Stockholm. Vi ser det som självklart med en fortsättning men det kräver mycket arbete med att påverka beslutsfattarna.

Även om kommunens ekonomi fortsätter att utvecklas positivt så finns det alltså problem och utmaningar för kommunen. Lågkonjunkturen innebär lägre skatteintäkter de närmsta åren vilket kommer att bli tufft och ställer stora krav på våra medarbetare. Befolkningsminskningen är en annan stor utmaning eftersom den leder till lägre intäkter. Trenderna med utflyttning och minskat barnafödande är tydliga. Under 2009 minskade befolkningen med 199 perso-

ner. Om vi ska kunna vända på de trenderna måste vi fortsätta vårt arbete med att göra Torsby kommun till en attraktiv plats att leva och verka på.

För att klara detta måste vi fortsatt ha en god ekonomi som medger nysatsningar. Våra förvaltningar måste fortsätta sitt arbete med att anpassa verksamheterna utefter nya förutsättningar. Man kommer att ställas inför uppgiften att både dra ner och i vissa fall utöka verksamheten där efterfrågan ökar.

Vi skall även fortsättningsvis bedriva bra verksamheter, kunna investera i vår gemensamma framtid och skapa utrymmen som medger att vi på lång sikt kan amortera på våra skulder.

Slutligen vill jag framföra min stora uppskattning till vår kunniga personal och engagerade förtroendevalda som varje dag oförtrutet levererar god service till alla våra kommuninnevånare. Det är tack vare detta engagemang vi kan redovisa så fina resultat och kan vara så stolta över vår kommun.

Håkan Laack,
kommunstyrelsens ordförande



Några händelser 2009

Januari

- 26 Det bjöds på tårta i badhuset under veckan då man haft 80 000 badgäster under 2008.
- 27 Oleby skola kämpade väl i "Vi i femman". De kom ända till tredje omgången där de förlorade mot Herrhagskolan.

Februari

- 23-24 Den första världscupen i skicross gick av stapeln i Branäs som också direktsändes i TV.

April

- 1 Besök av Helen Sjöholm till Torsby kulturskola i egenskap av ambassadör för Sveriges musik- och kulturskolor.

Maj

- 13 Turistnäringen i Torsby kommun omsatte 424 miljoner under 2008. Det framgår av den årliga TEM-undersökning (TuristEkonomisk Modell) som genomförs för att mäta de samhällsekonomiska effekterna av besöksnäringen i en region. Det är en ökning med 21 % över det sista året och en fördubbling sedan 2002.
- 14 Stjerneskolans kabaré som i år hade namnet "Stjarnskott" visades för allmänheten.

Juni

- 6 Ca 200 personer samlades i Herrgårdsparken för att fira nationaldagen, som numera blivit en tradition.
- 17 Fortum Ski Tunnel Torsby säsongöppnade under festliga former. Det var ett fullmatat program med skidåkning fram till kl. 19.

Juli

- 9-10 Torsby countryfestival pågick under 2 dagar i Herrgårdsparken.

Augusti

- 20 Invigning av den nyrenoverade och ombyggda Frykenskolan. Ca 430 elever samlades för att delta i invigningen.

September

- 8 Åsa Persson blev "Årets vårdbiträde i Sverige 2009".
- 25 Torsbys kulturvecka – Höstglöd pågick från och med den 25 september och under 10 dagar framåt med ett 40-tal arrangemang.

Oktober

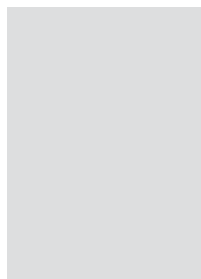
- 27 1:a spadtaget för omlastningscentralen i Skalleby som beräknas vara klart hösten 2010. Det är en del av projektet "godstrafik på Fryksdalsbanan" som kommunen tillsammans med näringslivet, Banverket, Region Värmland och EU arbetar i.

November

- 2 1:a spadtaget för nya polishuset som för Norra Värmlands del ska vara placerat i Torsby. Beräknas vara klart september 2010.
- 6 Vaccinationen mot nya influensan börjar och då med barn och ungdomar i åldrarna 3-18 år.
- 14 Arkivens dag arrangerades både i Torsby och Sysseleback. På Finnkulturcentrum fanns Nordvärmlands Släktforskarförening på plats och visade hur man släktforskar med hjälp av bland annat släktforskningsdatabaser. Ovensjö Bygdeförening arrangerade Arkivens dag med utställningar och underhållning på samverkanskontoret i Sysseleback.

December

- 1 Informationsmöten om översiktsplaner påbörjades i Sysseleback och fortsatte sen i Stöllet och Torsby. Synpunkter och förslag kunde lämnas till den 29 januari 2010.
- 15 Invigning av Branäsvägen
- 18 FN-organet UNECE i Genève (United Nations Economic Commission for Europe) har bifallit svenska och norska regeringarnas ansökningar om att göra europaväg, E16, av riksväg 239. Ansökan går nu vidare från Genève till slutbehandling av FN i New York.
- 22 Biografen Stjärnan i Torsby har som en av 27 biografier i Sverige fått stöd av Svenska filminstitutet för digitalisering av biografen.



Förvaltningsberättelse

Omvärldsanalys

Internationell ekonomi

2009 hade en stor nedgång av produktion och efterfrågan som en följd av finanskrisen 2008. Dock blev inte fallet så djupt och omfattande som man befarat. En svag återhämtning påbörjades i mitten av 2009. Tillväxten i Europa är fortfarande svag medan främst Asien visar en stark tillväxt. När det gäller USA så är tillväxten fortfarande svag främst beroende på hög arbetslöshet, svag efterfrågan från hushållen och stort budgetunderskott. När det gäller vår omvärld så förväntas en fortsatt måttlig tillväxt som bidrar till att hålla tillbaka utvecklingen i Sverige.

Svensk ekonomi

Utvecklingen av sysselsättningen för 2009 var svagt negativ. Detta beroende på fler varsel i början på året, som sedan under slutet av 2009 sjönk till mer normala nivåer. Ökad orderingång rapporteras från tillverkningsindustrin och då både när det gäller hemma- och exportmarknaderna. En fortsatt minskning av näringslivets investeringar förutspås den närmaste tiden och en uppgång förväntas först 2011. Som en följd av lägre utgiftsräntor 2009 så beräknas hushållsinkomsterna ha ökat med drygt 3 % vilket också fått till följd att hushållen haft ett ökat sparande. Tillsammans med stigande inkomster innebär det för hushållen att det finns ett betydande utrymme för framtida ökning av utgifterna.

Kommunernas ekonomi

Resultatet för 2009 visar för de flesta kommuner ett positivt resultat. Förvånansvärt få kommuner visar ett negativt resultat med tanke på minskat skatteunderlag för 2009 på ca 4 miljarder kronor. Det visar att kommunerna genomfört besparingar och effektiviseringar i sina verksamheter. Premiefrielse från Afa försäkring och återbetalning av medlemsavgift från Sveriges kommuner och landsting har också förbättrat resultaten.

Torsby kommuns ekonomi

Torsby kommun visar för 2009 ett positivt resultat. Resultatet är fortfarande en bit ifrån det mål på ett överskott på 5 % av skatteintäkterna och bidrag som fullmäktige satt. Skatteintäkterna har minskat under året, främst då beroende på befolkningsminskning och ökad arbetslöshet. Även om skatteintäkterna ökar kan befolkningsminskningen resultera i att kommunen i slutändan får mindre intäkter då olika statsbidrag utbetalas per invånare.

Som en följd av ökad arbetslöshet har kostnaden för försörjningsstöd ökat under året.

Återbetalning av medlemsavgift från Sveriges kommuner och landsting och premiefrielse från Afa försäkringar, en lägre skatteavräkning än befarat och lägre räntekostnader har däremot bidragit till det positiva resultatet.

Skatteutjämningsystemet är tänkt att kompensera kommuner med lägre skattekraft än genomsnittet. Detta sker genom inkomstutjämnningen. Kostnadsutjämnningen skall kompensera de kommuner som har strukturella merkostnader. Utjämningsystemen är dock ständigt omstridda.

Kommunens invånarantal har på 10 år (från 1999-12-31 till 2009-12-31) minskat med 1 435 personer. Av dessa 1 435 personerna har kommunen förlorat netto 1 188 personer på grund av att det dör fler personer än vad som föds. Kommunen har dessutom förlorat netto 242 personer på grund av att det flyttat ut fler personer än vad som flyttat in. Även i grannkommunerna Sunne och Hagfors minskar befolkningen, minst i Sunne och mest i Hagfors. Torsby kommuns befolkningsstruktur är i många delar annorlunda än Sverige som helhet. Kommunen har en lägre andel yngre invånare och en betydligt högre andel med äldre invånare. Arbetslösheten i kommunen har under året ökat, men är fortfarande förhållandevis låg i jämförelse med andra kommuner. Vid utgången av 2009 var 4,0 % av kommunens befolkning arbetslösa men ökningen har stagnerat under året.

Befolkningsutveckling 31/12-00 – 31/12-09					
År (31/12)	Folk- mängd	Total bef. förändr	Födelse- netto	Flytt- nings- netto	Juste- ring
1999	13 943				
2000	13 725	-218	-108	-108	-2
2001	13 552	-173	-127	-48	2
2002	13 404	-148	-108	-37	-3
2003	13 311	-93	-107	15	-1
2004	13 086	-225	-150	-76	1
2005	12 960	-126	-101	-27	2
2006	12 946	-14	-110	96	0
2007	12 878	-68	-74	6	0
2008	12 707	-171	-138	-31	-2
2009	12 508	-199	-165	-32	-2
Summa		-1 435	-1 188	-242	-5

Jämförelse Torsby och grannkommunerna			
År	Torsby	Sunne	Hagfors
1999	13 943	13 613	14 400
2000	13 725	13 619	14 059
2001	13 552	13 551	13 923
2002	13 404	13 573	13 797
2003	13 311	13 586	13 648
2004	13 086	13 604	13 496
2005	12 960	13 586	13 337
2006	12 946	13 591	13 127
2007	12 878	13 566	12 993
2008	12 707	13 473	12 804
2009	12 508	13 345	12 636
Diff 99-09	-1 435	-268	-1 764
%-förändr	-10,3 %	-2,0 %	-12,3 %

Invånarantalet per församling				
Församling	2009	2008	Förändring	
Fryksände	6 952	6 987	-31	-0,4 %
Lekvattnet	270	292	-22	-7,5 %
Vitsand	743	756	-13	-1,7 %
Östmark	1 022	1 034	-12	-1,2 %
Övre Älvdal	3 521	3 638	-117	-3,2 %
Totalt 31 dec	12 508	12 707	-171	-1,3 %

God ekonomisk hushållning

Inom ramen för god ekonomisk hushållning presenteras här en samlad bild av hur väl verksamheterna har uppnått kommunfullmäktiges mål och riktlinjer för ekonomi och verksamhet.

Utvärderingen skall visa om verksamheterna bedrivs effektivt, d v s om den kommunala servicen har infriat kommuninvånarnas behov och förväntningar och dessutom bedrivs innanför den av fullmäktige tilldelade budgeten. För att nå god hushållning krävs ett systematiskt arbete efter den styrmodell med målstyrning och budget som fastställts av kommunfullmäktige och att verksamheterna har förmåga att anpassa sig efter förändrade förutsättningar under året.

Övergripande mål

Torsby kommun upprättar övergripande verksamhetsmässiga mål som är direkt knutna till kommunfullmäktiges långfristiga mål och visioner. Att koppla ihop dessa mål med ekonomin gör att dessa mål relaterar till god ekonomisk hushållning. Målen beskriver dessutom dåtid, nutid och framtid vilket ger en bättre bild av hur realistiskt det är att målet uppnås i framtiden. Dessutom belyses målen ur minst fyra perspektiv: ekonomi, kvantitet, kvalitet och personal. Detta uppfyller

kraven att beskriva samband mellan resursåtgång, prestationer, resultat och effekt och säkerställer en kostnadseffektiv och ändamålsenlig verksamhet. De övergripande målen är:

- En yngre befolkning
- Goda kommunikationer
- Flera naturnära, unika och attraktiva boenden
- En ytterligare utvecklad turism och upplevelsenäring
- Högre förädlingsgrad, kompetens och kvalitet
- En kommun med ett starkt varumärke, framtidstro och en positiv självbild

Finansiella mål

Torsby kommun har tagit fram flera ekonomiska mål som är av betydelse för god ekonomisk hushållning. Dessa mål ska ta hänsyn till både kort och lång sikt och fastställa hur mycket en verksamhet får kosta, vilka investeringsbehov/planer som finns och till sist hur kommunen klarar de ökade pensionsåtagandena.

Finansiella mål 2009	Analys
<ul style="list-style-type: none"> ● Kommunen ska redovisa ett positivt resultat och senast år 2015 ska resultatet motsvara 5 % av kommunens skatteintäkter och generella statsbidrag inklusive finans netto. 	Resultatet på 11,9 mkr motsvarar 1,9 % av kommunens intäkter. Målet på 5 % ska vara nått senast år 2015..
<ul style="list-style-type: none"> ● Kommunens soliditet ska ha en positiv utveckling och bör senast år 2015 uppgå till minst 38 %. 	Kommunens soliditet för 2009 är 33 %.
<ul style="list-style-type: none"> ● 2 % av lönesumman ska avsättas i första hand att täcka semesterlöneskuldens förändring. Överskjutande del ska användas att minska kommunens totala skuld inklusive avsättningar och ansvarsförbindelser. 	Överskjutande del efter avsättning till semesterlöneskuldens förändring för 2009 är 7 miljoner som används för amortering av kommunens banklån.

- (gul) = delvis uppfyllt målet
- (grön) = uppnått målet

Verksamhetsmål för god ekonomisk hushållning

I slutet av 2008 fastställde fullmäktige verksamhetsmål för 2009. Nedan finns ett urval av mål och utfall, fler mål och utfall redovisas under varje nämnd i kapitlet verksamhetsberättelser.

Förvaltning	Utfall 2009	Mål 2009	Utfall 2008
Kommunstyrelsen, tekniska avdelningen			
● Pris per m ³ vatten	37	35	34
● Driftkostnader fastighet kr/m ²	499	497	496
● Pris per meter gata	107	123	118
Kommunstyrelsen, kost och städ			
● Kostnad per portion	53,65	48,59	51,16
● Antal portioner per anställd	12 434	13 196	14 228
Omsorgsnämnden			
● Äldreomsorg: Nettokostnad per plats i äldreboende	386 004	389 656	376 426
● Äldreomsorg: Nettokostnad per utf. hemtjänststimme	371	375	343
● Handikappomsorg: Nettokostnad per plats i gruppboende	722 270	697 567	681 321
Handikappomsorg: Nöjd kundindex i procent	i. u*	90	90
● IFO: Nettokostnad stöd per invånare	725	497	589
● IFO: Utbetalat per hushåll med stöd	22 799	20 333	19 955
Barn- och utbildningsnämnden			
Pris per barn i förskola	83 880	i. u*	87 412
Pris per elev i grundskolan	97 204	i. u*	99 754
● Genomsnittligt meritvärde för avgångselever år 9	201,5	210	205
● Gymnasiebehöriga i år 9, vt -2009 i procent	82,5	92	89,4
Pris per elev i gymnasiet	83 075	i. u*	75 768
● Gymnasieelever med slutbetyg i procent	91	85	94,3
● Genomsnittligt betygspoäng, gymnasieskolan	14,1	13,8	13,3
Kulturnämnden			
Antal kulturkronor per invånare	858,72	798	783,12
Fritidsnämnden			
● Kostnad per badande i TorsbyBadet	57	56	50
● Kostnad per badande i Syslebäcksbadet	159	100	150
● Simkunnighet år 5 enligt SLS i procent	98	96	98
Miljö- och byggnämnden			
● Kostnadstäckning i procent	53,9	57	43

● (röd) = inte uppnått målet

● (grön) = uppnått målet

* i.u. = ingen uppgift

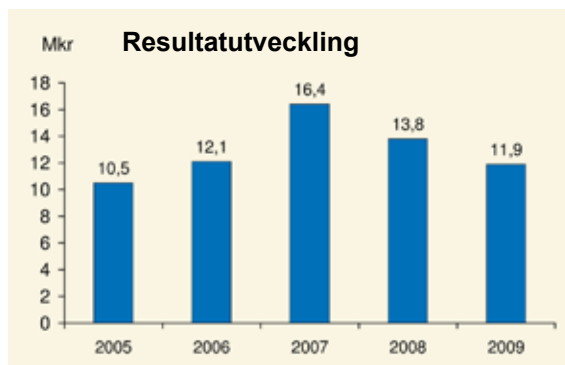
Finansiell analys

Resultatet för 2009 uppgår till 11 854 tkr (13 848 tkr år 2008). Enligt budgetbesluten skulle årets resultat ha varit 0,6 mkr. Kommunen klarar med bred marginal budgetmålet. Detta har skett främst tack vare en lägre skatteavräkning än befarat. Prognosen över skatteavräkningen visade under våren att kommunen, i kölvattnet av lågkonjunkturen, skulle få en negativ skatteavräkning på 20 mkr. Nu blev det cirka 6 mkr bättre. Oron i konjunkturen och skatteprognoserna medförde att fullmäktige beslutade om minskade budgetramar under löpande verksamhetsår för att täcka de minskade skatteintäkterna. Årets resultat innebär att kommunen även detta år uppfyller det lagstadgade balanskravet där de löpande intäkterna skall vara större än de löpande kostnaderna. Verksamheternas nettokostnader, där avskrivningar och pensionskostnader ingår, uppgår år 2009 till 618 594 tkr vilket är en negativ avvikelse från budgeten med 1,0 mkr. Nämndernas driftnetto avviker med -8,3 mkr. Lägre kostnader för sociala avgifter väger upp en större del av det underskottet. Semesterlöne- och övertidsskulden har under 2009 minskat med 1,5 mkr.

Årets resultat

Det redovisade resultatet för år 2009 visar på ett överskott på 11,9 mkr. Föregående år uppgick resultatet till 13,8 mkr. Därmed kan kommunen för åttonde året i rad redovisa ett plus i verksamheten. Även 2009 års resultat har påverkats av en del poster som inte budgeterats.

I samband med bokslutsarbetet har en del fastigheter skrivits ned i värde. Vidare har även en medfinansiering i ett vägprojekt på 6,4 mkr belastat resultatet. Vid bedömning av huruvida kommunen har klarat av det lagstadgade balanskravet måste hänsyn tas till de poster som ej får räknas in vid bedömningen. Dessa poster är i Torsbys fall reavinst eller reaförluster vid försäljning av fastigheter samt de nedskrivningar som gjordes i samband med bokslutet. Reavinsterna räknas bort medan reaförluster och nedskrivningarna läggs till.

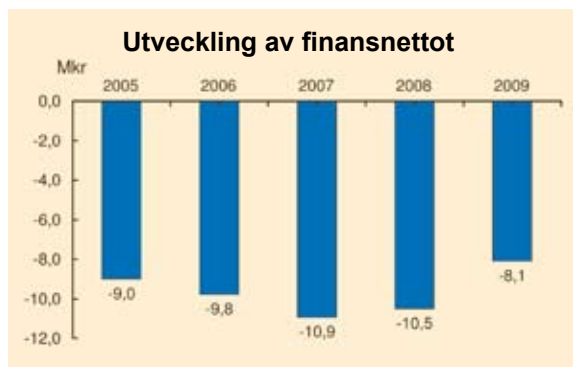


2009		Tkr
Resultat		+ 11 854
Reavinst		- 27
Nedskrivningar		+ 8 269
Resultat enligt balanskravet		+ 20 096

Finansnetto

Finansnettot utgör skillnaden mellan ränteintäkter och räntekostnader. Under första halvåret 2009 fortsatte den korta rörliga räntan den sänkning som påbörjades hösten 2008. Samtidigt steg den fasta räntan. Under hösten 2009 har den fasta räntan börjat sjunka och den rörliga räntan har alltjämt varit låg. De lån som omsatts under 2009 har därför satts om med rörlig ränta vilket bidragit till att räntenettet blev 3 mkr bättre än budgeterat. Kommunen har inte behövt nyttja lånelöften från fullmäktige. De investeringar som har gjorts har finansierats med egna medel. Finansnettot är i likhet med tidigare år negativt, för 2009 -8,1 mkr. Räntekostnaden för anläggningslånen var under året 10,6 mkr (13,8 mkr år 2008). Räntekostnaden har således minskat under 2009. I enlighet med fullmäktiges beslut har knappt 5 mkr av 2008 års resultat amorterats. Marknadens bedömning är att räntan kommer att börja stiga igen under våren/sommaren 2010. Medlemskapet i Kommuninvest säkrar kommunens tillgång till medel och relativt låga räntor. I de finansiella kostnaderna ingår även den finansiella delen av kommunens pensionsavsättningar. Räntekostnaden för pensionsavsättningarna uppgick till 274 tkr (159 tkr år 2008).

Ränteintäkterna har jämfört med 2008 minskat med cirka 600 tkr under 2009 till följd av lägre inlåningsräntor.



Skatter och bidrag

Årets skatteintäkter uppgår till sammanlagt 444 mkr (431 mkr år 2008). Detta betyder att skatteintäkterna har ökat med 13 mkr mot året innan och att intäkterna är 9 mkr bättre än budgeterat. Att det utföll bättre än budget beror dels på att skatteavräkningen inte blev så negativ som befarat och att utfallet av den kommunala fastighetsavgiften blev 3,6 mkr bättre än budgeterat. Under 2008 skedde en ny småhustaxering vars utfall fick genomslag i 2009 års inkomsttaxering och därmed påverkade fastighetsavgiften i en för kommunen positiv riktning. Intäkterna för utjämningsbidragen har utfallit i nivå med budget. Jämfört med föregående år har utjämningsbidragen minskat med 6,3 mkr.

Verksamhetens nettokostnad

De externa nettokostnaderna uppgår för år 2009 till 619 mkr, vilket är 1,0 mkr högre än budgeterat. År 2008 uppgick nettokostnaderna till 607 mkr. Därmed har nettokostnaderna ökat med 2,0 % under året. En betydande faktor för kommunens ekonomi är hur nettokostnaderna och finansnettot utvecklas i förhållande till skatter och bidrag. Denna relation, nettokostnadsandelen, visar hur stor del av skatter och bidrag som går till den löpande

verksamheten. Om nettokostnaderna överstiger skatter och bidrag betyder det att kommunen får låna medel till driften. Nettokostnadsandelen beräknas genom att nettokostnaderna inklusive finansnetto jämförs med skatteintäkter och generella statsbidrag. Om procentsatsen är 100 eller lägre betyder det att kommunen, i princip, klarar det lagstadgade balanskravet. En procentsats under 100 visar även att det finns utrymme för investeringar med egna medel eller amortering av lån.



Pensioner

De pensionskostnader som bokförts under året är bland annat följande:

- Individuell pension som uppgår till cirka fem procent på utbetalda löner. Kostnaden har bokförts på den verksamhet där den anställdes lön bokförs. Denna kostnad har i år uppgått till 16,7 mkr. Här tillkommer en löneskatt på 24,26 % (3,8 mkr).
- Faktiska pensioner som utbetalats till tidigare anställd personal uppgick år 2009 till 12,1 mkr. Löneskatten för dessa uppgår till 2,9 mkr.
- Under året har även en försäkringspremie avseende pensioner betalats. Utgiften för denna uppgår till 4,3 mkr. Denna försäkring har tecknats för att trygga kommunens pensionsskuld.
- Pensionsförpliktelser som intjänats före 1998 redovisas sedan 1998 utanför balansräkningen som en ansvarsförbindelse. Beloppet per 2009-12-31 uppgår till 352 mkr inklusive löneskatt.

Eget kapital

I det egna kapitalet ingår kommunens anläggningskapital och rörelsekapital. Det egna kapitalet utgör skillnaden mellan kommunens tillgångar och skulder. Per den 31 december 2009 uppgår det egna kapitalet till 236,5 mkr, en ökning med 11,9 mkr (årets resultat).



Soliditet

Soliditeten är ett nyckeltal som mäter eget kapital i förhållande till totala tillgångar. För år 2009 uppgår soliditeten till 33 %. Det betyder att soliditeten är oförändrad jämfört med föregående år. Att soliditeten inte ökat trots ett positivt resultat beror på att kommunen vid utgången av 2009 har en stor förutbetalad intäkt avseende år 2010. Soliditetsmättet 33 % betyder att våra tillgångar till 33 % är finansierade med egna medel och 67 % har finansierats genom att kommunen lånat pengar. Pensioner som intjänats före 1998 redovisas utanför balansräkningen som en ansvarsförbindelse. Skulle denna skuld ligga på balansräkningen skulle kommunen ha en soliditet som understiger 0.



Likvida medel

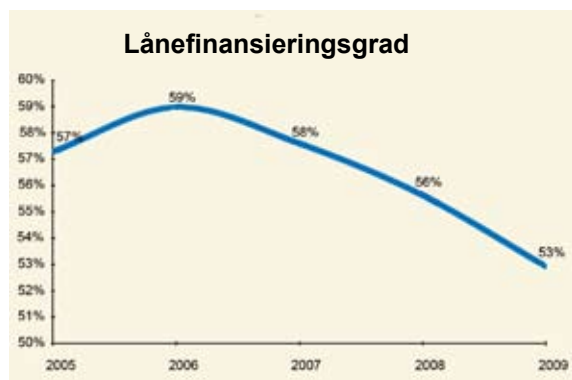
De likvida medlen utgörs av sådana medel som snabbt kan tas i anspråk, det vill säga kassa och bankmedel. Per den 31 december 2009 uppgår de likvida medlen till 59,3 mkr vilket är en förbättring med 3 mkr jämfört med året innan. Under 2009 har investeringstakten varit högre än 2008 vilket har minskat de likvida medlen. Detta vägs dock upp av ett starkt resultat.

Rörelsekapitalet, skillnaden mellan omsättningstillgångar (kortfristiga fordringar och likvida medel) och kortfristiga skulder har under året ökat från -36 mkr till -50 mkr. Denna försämring förklaras med att kommunen har stora kortfristiga skulder avseende skatteintäkter. Att rörelsekapitalet är negativt betyder att de likvida medel kommunen har till förfogande inte räcker till att betala alla kortfristiga skulder.



Finansieringsgrad

Vid bokslutstidpunkten uppgick skulden på kommunens anläggningslån till 327,7 mkr, vilket är 5 mkr lägre än föregående år. Under året har kommunen amorterat 5 mkr i enlighet med fullmäktiges beslut om hur 2008 års resultat skulle disponeras. Nedan åskådliggörs lånefinansieringsgraden. Denna visar relationen mellan total långfristig låneskuld och summan av anläggningstillgångar. Det vill säga hur stor del av tillgångarna har byggts upp med lånade medel. Om den långfristiga skulden uppgår till 327,7 mkr och anläggningstillgångarna är bokförda till 619 mkr är lånefinansieringsgraden för 2009 53 %. Årets amorteringar har påverkat finansieringsgraden i positiv riktning. Huvuddelen av kommunens anläggningslån är placerade på relativt kort sikt till en fast ränta. Ambitionen är att ha lånens förfallodag jämnt fördelade över en period på cirka tio år. Under året har ingen utlandsupplåning förekommit. I de fall lån finansierat bostadsbyggande betalas lånekostnaderna med hyran. Övriga lånekostnader betalas via kommunalskatten.



Utveckling av nettokostnader

Nettokostnaden är skillnaden mellan intäkter och kostnader. Ökningen av nettokostnaden skall vid optimala förhållanden inte öka mer än skatte- och bidragsintäkter. Detta för att inte riskera att ett ekonomiskt underskott uppstår i verksamheterna. I nedanstående diagram åskådliggörs utvecklingen av nettokostnader och skatte- och bidragsintäkter. Överskottet av intäkterna skall vara tillräckligt stort för att minst klara av räntekostnader och pensionsutbetalningar.



Känslighetsanalys

Om...	...så (mkr)
Löneökning med 1 %	-5,1
10 heltidstjänster	+/- 3,8
Ökad upplåning med 10 mkr	-0,3
Ränteförändring med 1 %	+/- 3,3
Ändring av generella statsbidr. med 1%	+/- 2,1
Förändring av kommunskatt med 1 kr	+/- 18,5

Driftredovisning*		Nettoutfall	Nettobudget	Avvikelse
Nämnd (tkr)		2009-12-31	2009-12-31	
Kommunfullmäktige		-1 224	-1 436	212
Kommunstyrelsen		-98 359	-98 204	-155
Skogsförvaltningen		1 583	1 025	558
Fastighetsförsäljning		27	0	27
Fritidsnämnden		-17 507	-16 810	-697
Kulturnämnden		-10 732	-10 729	-3
Barn- och utbildningsnämnden		-242 234	-242 420	187
Omsorgsnämnden		-242 721	-234 322	-8 398
Miljö- och byggnämnden		-2 533	-2 366	-167
EU-samordning		-2 913	-2 970	57
Räddningsnämnden		-14 250	-14 332	82
Valnämnden		-159	-198	40
Överförmyndare		-836	-792	-44
Driftnetto		-631 856	-623 555	-8 301
Avgår kapitalkostnader		49 429	50 000	-571
Avskrivningar		-24 466	-24 000	-466
Nedskrivningar		-15 668	0	-15 668
Återförda PO-pålägg		23 684	0	23 684
Pensionsutbetalningar		-19 717	-20 000	283
Verksamhetens nettokostnader		-618 594	-617 555	-1 039

* Inkl. interna transaktioner

Investeringsredovisning			
Nämnd (tkr)	Redovisat 2009	Total budget	Avvikelse
Kommunstyrelsen	-49 767,6	-59 066,3	13 122,1
Fritidsnämnden	-161,4	-296,9	-53,1
Barn- och utbildningsnämnden	-1 856,4	-2 057,4	201,0
Räddningsnämnden	-2 278,3	-5 172,4	2 894,1
Summa investeringar	-54 063,7	-66 593,0	12 529,3



Nettokostnadsutveckling	Nettoutfall	Nettoutfall	Avvikelse
Nämnd (tkr)	2009-12-31	2008-12-31	- = ökn kostn, + = minskn kostn
Kommunfullmäktige	-1 224	-1 198	-26
Kommunstyrelsen	-98 359	-96 891	-1 468
<i>Kommunalförvaltningsnämnden</i>	-2 242	-1 951	-292
<i>Kansliavdelning</i>	-39 665	-37 132	-2 533
<i>Arbetsmarknadsavdelning</i>	-3 448	-3 529	81
<i>Ekonomiavdelning</i>	-5 879	-5 443	-436
<i>IT-avdelning</i>	-3 412	-3 170	-242
<i>Personalavdelning</i>	-7 497	-7 595	99
<i>Tekniska avdelningen</i>	-33 184	-32 723	-461
<i>Turismavdelningen</i>	-2 666	-2 699	33
<i>Kost- och städavdelningen</i>	-366	-2 649	2 282
Skogsförvaltningen	1 583	482	1 101
Fastighetsförsäljning	27	-219	246
Fritidsnämnden	-17 507	-17 824	316
Kulturnämnden	-10 732	-9 947	-785
Barn- och utbildningsnämnden	-242 233	-242 808	575
Omsorgsnämnden	-242 721	-237 093	-5 628
Miljö- och byggnämnden	-2 533	-2 773	240
EU-samordning	-2 913	-1 105	1 808
Räddningsnämnden	-14 250	-13 789	-461
Valnämnden	-159	-14	-145
Överförmyndare	-836	-757	-79
Driftnetto	-631 856	-623 936	-7 920

Vid jämförelse driftnetto för 2009 års utfall nettokostnader mot 2008 års nettokostnader kan man se att totalt har nettokostnaderna ökat med 7 920 tkr, vilket motsvarar en ökning med 1,3 %.

Noteringar i samband med detta som bör tas i beaktande är att ansvaret för Biograf Stjärnan har från och med 2009 flyttats från fritidsnämnden till kulturnämnden vilket motsvarar ca 732 tkr.

Kansliavdelningens ökning beror främst på att driften av skidtunneln har övertagits av kommunstyrelsen.

Kommunens personal

Antalet tillsvidareanställda inom Torsby kommun är 1 143. Det är en betydande minskning sedan föregående år (1 214). 2009 skedde stora organisationsförändringar, främst inom barn- och utbildningsnämnden och omsorgsnämnden. Det avspeglas tydligt i ovanstående siffror med en minskning av tillsvidareanställda på 71 personer. Av de tillsvidareanställda har 43,5 % en anställning på deltid. Om vi enbart ser på kvinnornas andel utgör de deltidsanställda 51 %, d v s strax över hälften. Som deltid räknas allt som inte är heltidsarbete (100 %).

Ålder och lön

Medelåldern bland Torsby kommuns anställda har ökat jämfört med föregående år. Den låg 2009 på 47,9 år jämfört med 47,2 år föregående år.

2009 motsvarade kvinnornas medellön 88,5 % av männens medellön. En liten utjämning mellan könen jämfört med föregående år då siffran var 88,2 %.

Antalet medarbetare: antal tillsvidareanställda per förvaltning och ålder						
Förvaltning	20-29 år	30-39 år	40-49 år	50-59 år	60- år	Summa
Räddningsnämnden	-	-	1	2	2	5
Överförmyndarnämnden		1				1
Kommunstyrelsen	4	24	42	79	39	188
Fritidsnämnden	3	7	12	5	2	29
Kulturnämnden	-	3	1	5	6	15
Barn- och utbildningsnämnden	9	62	107	118	63	359
Omsorgsnämnden	31	107	171	163	64	536
Miljö- och byggnämnden	2	2	2	3	1	10
Summa	49	206	336	375	177	1 143

Antalet heltidsanställningar*			
Förvaltning	2009	2008	2007
Räddningsnämnden	6	5	4
Överförmyndarnämnden	0,5	-	-
Kommunstyrelsen	214	218	235
Fritidsnämnden	32	33	27
Kulturnämnden	15	14	14
Barn- och utbildningsnämnden	411	439	458
Omsorgsnämnden	609	665	674
Miljö- och byggnämnden	11	9	10
Summa	1 299	1 383	1 422

* Antalet heltidsanställningar anger hur många anställda Torsby kommun skulle ha haft om den faktiska sysselsättningen för månadsavlönade och antalet timmar för timavlönade summerats till heltidsanställningar

Medellön tillsvidareanställda per förvaltning och kön			
Förvaltning	Kvinnor	Män	Totalt
Räddningsnämnden	25 500	29 133	27 680
Överförmyndarnämnden	24 500	-	24 500
Kommunstyrelsen	22 446	24 847	23 475
Fritidsnämnden	21 088	20 261	20 688
Kulturnämnden	22 664	26 850	23 780
Barn- och utbildningsnämnden	25 096	28 501	26 059
Omsorgsnämnden	21 585	21 212	21 557
Miljö- och byggnämnden	24 270	31 360	27 815
Hela kommunen	22 726	25 684	23 371

Sjukfrånvaro

Sjukfrånvaron har minskat totalt och bland både kvinnor och män. Störst är minskningen bland kvinnorna där sjukfrånvaron i timmar minskat med drygt 30 %. Sjukfrånvaron är redovisad i timmar av ordinarie arbetstid för samtliga anställda. Siffror i fet stil avser år 2009.

Sjukfrånvaro för samtliga anställda			
	Samtliga	Kvinnor	Män
Ordinarie arbetstid, timmar 2009	2 344 785	1 727 757	617 028
2008	2 482 761	1 838 641	644 120
Sjukfrånvaro i timmar 2009	103 553	80 542	23 011
2008	143 360	115 396	27 964
Sjukfrånvaro i % 2009	4,42	4,66	3,73
2008	5,77	6,28	4,34
Sjukfrånvaro 60 dagar eller mer, i % av total sjukfrånvaro 2009	56,41	54,29	63,81
2008	68,26	68,07	69,05

Antal sjukdagar per årsarbetare* och förvaltning

Förvaltning	Sjukdgr totalt	Sjukdgr/årsarb 2009	Sjukdgr/årsarb 2008
Kommunstyrelsen	2 845	13	21
Överförmyndarnämnden	0	0	0
Fritidsnämnden	693	22	5
Kulturnämnden	278	19	21
Barn- och utbildningsnämnden	5 818	14	15
Omsorgsnämnden	11 605	19	27
Miljö- och byggnämnden	27	2	4
Totalt	21 266	16	22

*Årsarbetare anger hur många anställda kommunen skulle ha haft om den faktiska sysselsättningen för månadsavlönade och antalet timmar för timavlönade summerats till heltidsanställningar.

Sjukfrånvaro – samtliga anställda uppdelat i kön och åldersgrupper

	Kvinnor			Män		
	- 29 år	30 - 49 år	50 - år	- 29 år	30 - 49 år	50 - år
Ordinarie arbetstid, timmar	153 061	785 477	789 220	52 753	248 149	316 127
2008	173 449	842 265	822 927	52 100	256 045	335 975
Sjukfrånvaro i timmar	2 354	33 802	44 385	385	6 311	16 316
2008	4 897	45 344	65 165	266	9 210	18 488
Sjukfrånvaro i %	1,54	4,30	5,62	0,73	2,54	5,16
2008	2,82	5,38	7,92	0,51	3,60	5,50
Sjukfrånvaro 60 dagar eller mer, i % av total sjukfrånvaro	-	49,82	60,58	-	46,49	72,01
2008	20,97	65,64	73,30	-	61,16	73,97

Politisk organisation

Torsby kommun leds av kommunfullmäktige. För att utföra den verksamhet som fullmäktige beslutar om finns kommunstyrelsen och sju nämnder: barn- och utbildningsnämnden, fritidsnämnden, kulturnämnden, miljö- och byggnämnden, omsorgsnämnden, räddningsnämnden och valnämnden. I kommunen finns också en överförmyndare. Kommunfullmäktige har till sin hjälp en valberedning och politiskt valda revisorer med stöd av sakkunniga.

Kommunfullmäktige

Kommunfullmäktige, som är kommunens högsta beslutande organ, har 41 ledamöter (mandat). Ordförande för kommunfullmäktige under 2009 var Eva-Lena Gustavsson (s). Bengt Sahlström (m) var vice ordförande och Ann-Louise Brodén (s) var 2:e vice ordförande.

Kommunstyrelsen och nämnderna

Kommunstyrelsen är kommunens ledande politiska förvaltningsorgan och har ansvaret för hela kommunens utveckling och ekonomiska förvaltning. Kommunstyrelsen leder och samordnar planering och uppföljning av kommunens ekonomi och verksamheter. Utöver kommunstyrelsen finns det i kommunen sju kommunala nämnder med olika ansvarsområden

Nämnderna skall följa de mål och riktlinjer som kommunfullmäktige beslutat om. Nämnderna är också skyldiga att se till att verksamheterna bedrivs på ett ändamålsenligt och effektivt sätt. Ordförande i kommunstyrelsen och kommunalråd är Håkan Laack (s). Vice ordförande är Anna-Lena Carlsson (m).

Partiernas representation

De politiska partierna har olika många platser i nämnder och styrelser bl.a. beroende på partiets storlek. I några nämnder/styrelser är vissa partier endast representerade på ersättarplats.

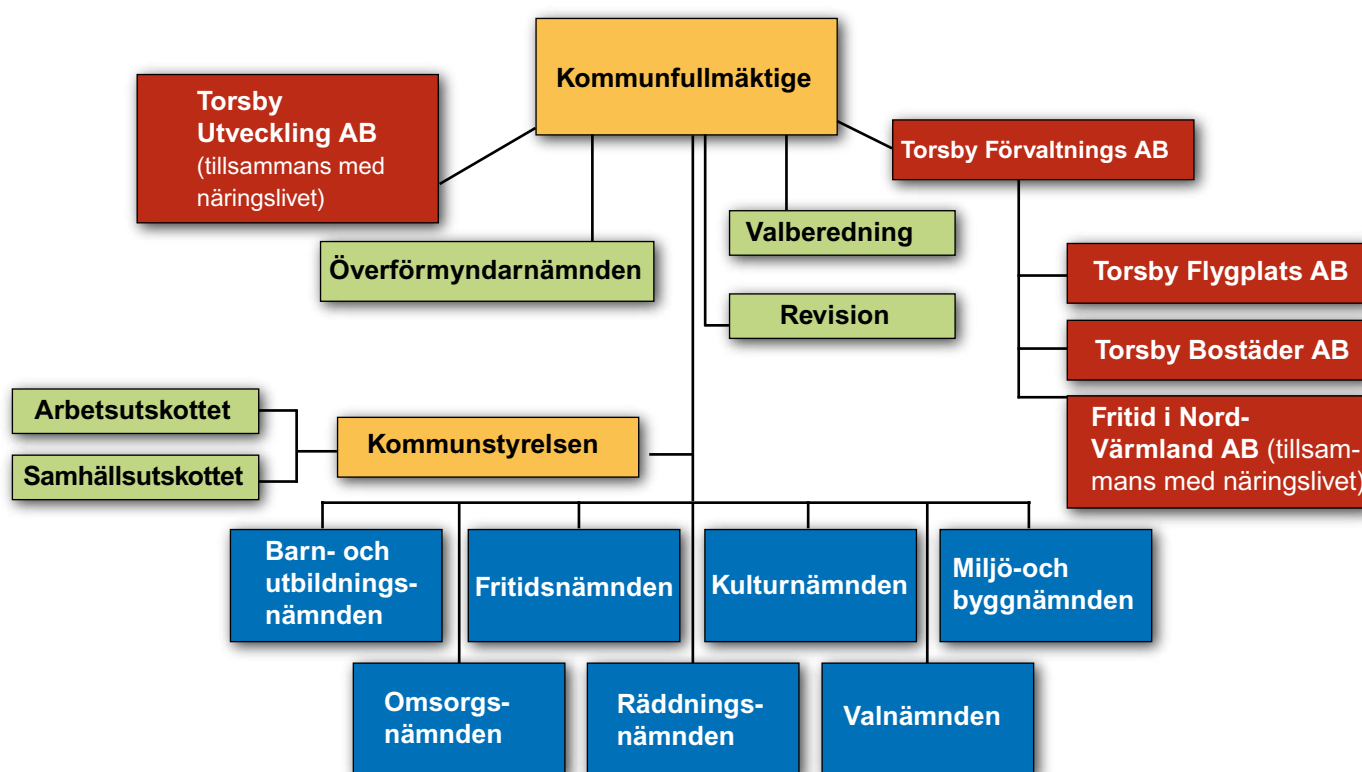
Mandatfördelning	
Politiskt parti	Antal mandat
Socialdemokraterna	19
Moderata Samlingspartiet	8
Centerpartiet	6
Vänsterpartiet	4
Kristdemokraterna	1
Miljöpartiet de gröna	1
Folkpartiet	1
Sverigedemokraterna	1

Kommunstyrelsen och nämnder*	Antal ledamöter
Kommunstyrelsen (2)	11
Barn- och utbildningsnämnden (1)	11
Omsorgsnämnden (1)	11
Miljö- och byggnämnden	9
Fritidsnämnden	7
Kulturnämnden (1)	7
Valnämnden	7
Räddningsnämnden	5
Överförmyndarnämnden	3

*Siffror inom parentes avser det antal utskott nämnden/styrelsen har.

Nämnd	Ledamot/ Ersättare	De politiska partierna						
		s	mp	v	m	c	kd	fp
KS	Ledamot	5		1	3	2		
	Ersättare	5		1	2	2		1
BUN	Ledamot	5		1	3	2		
	Ersättare	5		1	1	3	1	
ON	Ledamot	5		1	3	2		
	Ersättare	5		1	2	1	1	1
MBN	Ledamot	4		1	2	2		
	Ersättare	4	1		2	1	1	
FN	Ledamot	3		1	2	1		
	Ersättare	3		1	1	1	1	
KN	Ledamot	3		1	2	1		
	Ersättare	3		1	2	1		
ValN	Ledamot	3		1	2	1		
	Ersättare	3	1		1	1		1
RN	Ledamot	3			1	1		
	Ersättare				1	1		

Torsby kommuns politiska organisation



Verksamhetsberättelser

■ Barn- och utbildningsnämnden.....	20	■ Miljö- och byggnämnden	46
■ Fritidsnämnden.....	24	■ Omsorgsnämnden	50
■ Kommunstyrelsen.....	28	■ Räddningsnämnden	56
■ Kulturnämnden	42	■ Överförmyndarnämnden.....	60

Barn- och utbildningsnämnden

Ordförande: Hans Lass (S), vice ordförande: Anna-Lena Carlsson (M).
Antal ledamöter: 11 st.

Resultat (tkr)	Utfall 2009	Budget 2009	Avvikelse	Utfall 2008	Utfall 2007
Intäkter	58 472	54 048	4 424	53 561	49 114
Kostnader	-300 706	-296 468	-4 237	-296 369	-281 689
Personalkostnader	-174 286	-173 334	-952	-174 949	-172 938
Övriga kostnader	-125 615	-122 322	-3 293	-120 686	-108 197
Kapitalkostnader	-805	-813	8	-734	-554
Driftnetto	-242 233	-242 420	187	-242 808	-232 575
Driftbidrag	242 420	242 420		242 736	231 151
<i>Förändring eget kapital</i>	<i>187</i>	<i>0</i>		<i>-72</i>	<i>-1 424</i>

Verksamhetsbeskrivning

Barn- och utbildningsnämnden ansvarar för förskola (351), familjedaghem (59), fritidshem (304), förskoleklass/grundskola (1 190), grundsärskola (19), kulturskola (344), gymnasieskola (720), gymnasiesärskola (26) och kommunal vuxenutbildning (ca 180 inskrivna). Inom parentes anges antal barn och elever per 2009-10-15. I kommunen fanns under första halvåret 3 föräldrakooperativ, ett avvecklades under sommaren och kommunen startade därför en kommunal förskola i Likenäsområdet. Kommunen hade även under första halvåret 3 friskolor, en av dem, Ambjörby friskola, avvecklades i samband med läsårets slut. De olika enheternas verksamhetsberättelser i sin helhet finns att läsa på kommunens webbplats.

Viktiga händelser under året

- Anpassningen av verksamheterna för att sänka kostnaderna har fortsatt under 2009. Detta arbete fortsätter under 2010.
- Frykenskolan har återinvigts och anpassats till en år 6-9 skola vilket innebär att samtliga elever i årskurs 6 i Fryksdalen börjat på Frykenskolan
- Lekvattnets förskola och skola har avvecklats.
- Årskurs 4-5 i Oleby har flyttat till Holmesskolan.
- Förskolan Lillhem har flyttat till lokaler vid Oleby skola.
- Kommunfullmäktige har antagit en skolplan.
- Ambjörby friskola avvecklades vid läsårets slut.
- Föräldrakooperativet Paviljongen lades ned. En kommunal förskola i Likenäs har startats – förskolan Solbacken.
- I Värmland har samtliga kommuner undertecknat ett samverkansavtal för gymnasieskolorna. Detta innebär att frisök till gymnasiet gäller för samtliga elever.
- Ett skolutvecklingsprojekt om lokal pedagogisk planering och bedömning har startats i samarbete med Grönkullaskolan i Alvesta.
- Förbättringar av utemiljön har fortsatt under året, bl.a. vid förskolan Småfolk i Rådom.
- En språkpedagog har anställts inom barnomsorgen för att tillsammans med den ordinarie personalen arbeta med att främja barns språkutveckling.
- Antalet specialidrottselever på gymnasiet fortsätter att öka. De är också en av anledningarna till att Stjerneskolans i år har nästan 50 % elever från andra kommuner.
- Skolinspektionen genomförde under 2008/2009





Barn- och utbildningsnämndens mål	Utfall 2009	Mål 2009	Utfall 2008
● Gymnasiebehöriga i år 9, vt-2009	82,5%	92%	89,4%
● Genomsnittligt meritvärde för avgångselever år 9	201,5	210	205
● Gymnasieelever med slutbetyg	91%	85%	94,3%
● Genomsnittligt betygspoäng, gymnasieskolan	14,1	13,8	13,3%

- (röd) = inte uppnått målet
- (grön) = uppnått målet

en inspektion av nämndens verksamheter. Dess rapport och kommunens svar finns att läsa på kommunens webbplats.

- Satsning på trådlöst nätverk har inletts vid Stjerneskolans.
- Statliga projektpengar, s.k. Läsa-Skriva-Räkna har bidragit till en satsning på fortbildning för personal samt inköp av material för att arbeta med barns läs- och skrivutveckling. Projektet kommer att fortgå även under 2010.
- UKM-Ung Kultur Möts. Den årliga kulturfestivalen hade ca 60 deltagare i Torsby. 16 av dessa utsågs att representera Torsby vid länsfestivalen i Storfors.
- Skolhälsovården har genomfört vaccinationer av elever i förskoleklass – gymnasiet mot Influensa A, (H1N1 – Svininfluensa).

Uppföljning av mål och verksamhetskrav

Rektor upprättar årligen en kvalitetsredovisning för den egna verksamheten. Mål, resultat och målnöjdhetsmått samt åtgärder för utveckling skall framgå av denna redovisning. Inför 2010 och framöver har rubriker för nya nyckeltal tagits fram. För 2009 redovisas endast de tidigare rubrikernas nyckeltal.

Miljöredovisning

I samband med skyddsronder görs en analys av den fysiska och den psykosociala arbetsmiljön. Arbetsmiljön diskuteras vid arbetsplatsträffar och även i de årliga medarbetarsamtalen. Arbetsmiljön diskuteras även vid elevrådsmöten. Allergiombud finns för samtliga enheter.

Avvikelser mot budget

Under året som gått fick barn- och utbildningsnämnden ett sparbetning motsvarande 1 % av budget, (2 400 tkr.). Prognosen under hösten 2009 visar på ett underskott på 1,3 miljoner kr. Statsbidrag samt återhållsamhet med inköp av material och vikarier resulterade i ett överskott på 187 tkr. Detta motsvarar ca 0,8 promille av årsbudgeten på 242 420 tkr.



Framtiden

- Nämnden beslutade under hösten att avveckla förskolan Kilåsen inför hösten 2010.
- Då det gäller det fortsatta anpassningsarbetet har kommunfullmäktige tagit inriktningsbeslut om budgetförutsättningarna fram till 2013. För barn- och utbildningsnämndens del handlar det om minskning av ramen med nästan 10 %. Hur anpassningsarbetet ska ske med hänsyn till verksamheternas kvalitet är en stor och viktig fråga inför framtiden.
- Förskolan Fjällbacken flyttas nästa år till lokaler vid Aspedes skola. Detta som ett led i att minska lokalkostnaderna.
- Gymnasieskolans elevhem avvecklas efter läsåret 2009/2010.
- Vad samverkansavtalet kommer innebära för Stjerneskolans är för tidigt att säga ännu. Det totala elevunderlaget för gymnasieskolorna kommer dock att minska med ca 35 % de kommande 5 åren i Värmland. Detta kommer ställa ökade krav, både på samverkan med andra kommuner men också på oss själva. Vilka utbildningar ska erbjudas på Stjerneskolans i framtiden?
- Den nya gymnasiereformen 2011 kommer innebära stora förändringar på den svenska gymnasieskolans och ställer krav på oss då Stjerneskolans ska anpassas till den nya reformen.
- Hur Kulturskolans ska bli mer tillgänglig för eleverna i grundskolan är också en fråga som vi bör arbeta med inför framtiden.

Fritidsnämnden

Ordförande: Håkan Laack (S), vice ordförande: Mikael Persson (M).
Antal ledamöter: 7 st.

Resultat (tkr)	Utfall 2009	Budget 2009	Avvikelse	Utfall 2008	Utfall 2007
Intäkter	5 473	5 241	232	5 050	5 675
Kostnader	-22 981	-22 051	-930	-22 874	-23 107
Personalkostnader	-9 557	-9 274	-283	-9 535	-10 154
Övriga kostnader	-12 464	-11 818	-646	-12 578	-12 215
Kapitalkostnader	-960	-959	-1	-761	-739
Driftnetto	-17 507	-16 810	-697	-17 824	-17 432
Driftbidrag	16 810	16 810		17 603	16 241
<i>Förändring eget kapital</i>	-697	0		-221	-1 190

Verksamhetsbeskrivning

Fritidsnämnden ansvarar för att främja fritidsverksamheten i Torsby kommun. Fritidsnämndens verksamhetsmål är en aktiv befolkning som ger ökad folkhälsa.

Anläggningar: För att uppfylla nämndens verksamhetsmål, en aktiv befolkning som ger ökad folkhälsa, tillhandahåller nämnden anläggningar för aktiviteter och arrangemang. Fritidsnämnden stödjer och samverkar med föreningslivet. Anläggningarna är tillgängliga för alla och skall stimulera till aktivitet, motion och rekreation i friskvårdande syfte.

Naturbadplatser: Fritidsnämnden ansvarar för tio badplatser i kommunen.

Lokalbokning: Fritidsnämnden ansvarar för bokning och fördelning av halltider i GA-Hallen, Stjernehallen, Frykenhallen, Olebyhallen, Östmarkshallen, Stöllehallen och Holmeshallen.

Fritidsgårdsverksamhet: Fritidsnämnden har under året bedrivit verksamhet på följande gårdar: Torsby Fritidsgård, Stöllet Fritidsgård, Tranan Fritidsgård samt Hole Fritidsgård. Stöllet kommer från och med 2010-01-01 att drivas av en förening.

Ungdomssekreterare: Ungdomssekreteraren har sin arbetsplats på Stjärnan och arbetar i samverkan med kommunens fritidsgårdar. Ungdomsse-

kreteraren arbetar med information mot ungdomar i ungdomsfrågor och fungerar som stöd och bollplank för ungdomars egna idéer.

Föreningsbidrag: Fritidsnämndens bidrag till föreningslivet fördelas efter antagna bidragsnormer.

Viktiga händelser under året

- Nordvärmlands FF tog under året över skötseln av Lillängens IP. Uppdraget innebär 20 veckors skötsel från maj-september. Ett avtal har upprättats mellan föreningen och kommunen. Från kommunen utgår en ersättning för skötseln till föreningen.
- Fritidsgårdarna har gemensam kompetensutveckling för all personal på våra fritidsgårdar. Kompetensutvecklingen skall leda till att vi blir ännu bättre på att ta hand om och vägleda våra ungdomar. Vi kan se hur verksamheten har utvecklats. Personalen har fått nya verktyg att jobba med tack vare utbildningen, med resultatet att Torsby Fritidsgård fått många nya besökare och nya aktiviteter har startats upp. Det har varit kö till dessa. Kompetensutvecklingen görs tillsammans med SUTOHAMU-kommunerna.





Fritidsnämndens mål	Utfall 2009	Mål 2009	Utfall 2008
● Antal besökare TorsbyBadet	78 085	73 800	80 122
● Antal besökare Sysselebackes Bad & Fritid	22 339	20 500	24 664
● Kostnad per badande TorsbyBadet i kr	57	56	50
● Kostnad per badande Sysselebackes Bad & Fritid i kr	159	100	150
● Utnyttjande av Stjernehallen i procent	100	100	100
● Utnyttjande av Frykenhallen i procent	100	100	100
● Utnyttjande av GA-Hallen i procent	75	75	75
● Simkunnighet år 5 i procent	98	96	98

- (röd) = inte uppnått målet
- (grön) = uppnått målet

- Den nya Gymanläggningen vid Sysselebackesbadet är ett viktigt tillskott och pusselbit för vår anläggning. Nu är Sysselebackes bad och fritid en komplett anläggning med fina möjligheter till bad, träning och rekreation.
- Simkunnigheten i åk 5 ligger på 98 %, ett mycket bra resultat och en viktig livförsäkring för våra barn.
- I början av juni arrangerades i Värmland en nordisk ungdomsturnering i fotboll för flickor. Björnevi IP blev utsedd av Svenska Fotbollsforbundet som en av matcharenorna i Värmland. Detta var en historisk händelse. Matcherna spelades under perfekta förhållanden med sol och värme. Landslagen som spelade på Björnevi IP var Island, Norge, Finland och Danmark.

Uppföljning av mål och verksamhetskrav

Verksamhetsmål för god ekonomisk hushållning:
En aktiv befolkning som ger ökad folkhälsa!

Fritidsnämndens strategier

Kund: Kunden i centrum, erbjuds bra service och trevligt bemötande på våra anläggningar. Fritidsverksamheten stimulerar våra ungdomar till ett aktivt och hälsoinriktat liv och en sund livsstil.

Personal: Fritidsförvaltningen skall vara en attraktiv arbetsgivare genom att skapa delaktighet, trivsel och glädje i verksamheten och i det dagliga arbetet.

Kvalitet: Vi håller vad vi lovar. Vi håller en bra servicenivå till våra kunder.

Utveckling: Minst vartannat år skall all personal inom förvaltningen få kompetensutveckling. Personalen skall ges nya verktyg att jobba med för att kunna möta den nya tiden. Detta är viktigt för utvecklingen av våra anläggningar, fritidsgårdar och för att kunna stötta föreningslivet med utbildningar och föreläsningar.



Miljöredovisning

Inom fritidsnämndens verksamhetsområde har miljöaspekten prioriterats vid inköp av varor – såsom drivmedel till fordon, redskap, maskiner, rengöringsmedel, gödningsmedel m.m. Nämndens miljöarbete består av många olika delar och faser och arbetet pågår kontinuerligt. Vi försöker hela tiden att jobba på ett miljöriktigt sätt i våra verksamheter.

Avvikelser mot budget

Fritidsnämnden klarar inte 2009 års budget. Betydande orsaker är följande:

- Flera längre sjukskrivningar och rehabiliteringar har inneburit ökade personalkostnader.
- Oförutsedda renoveringar på våra anläggningar.
- Våra badanläggningar har ett sämre resultat jämfört med förra året. Det är höstperioden som varit dålig intäktsmässigt. En bidragande orsak kan vara svininfluensan som gjort att man varit mer försiktig med att besöka anläggningar med tanke på smittorisker.
- Olika arrangemang som vi deltagit i har påverkat budgetresultatet negativt men ger däremot andra positiva kringeffekter som stärker varumärket Torsby kommun som en offensiv idrottskommun.

Framtiden

Att kunna erbjuda människor bra fritid som ger möjlighet till fysisk aktivitet, avkoppling, rekreation och upplevelse kommer att spela stor roll i framtiden. Unga människor som växer upp ska ha en meningsfull fritid där de känner sig engagerade och behövda. Här spelar föreningslivet en viktig roll som med sina olika verksamheter ger livskvalité och tillväxt. Föreningslivet har en viktig roll i vårt samhälle med sina olika arrangemang och events som ger kringeffekter av ekonomiskt värde. Därför är det viktigt att vi fortsätter att satsa och stödja föreningslivet i deras arbete. Fritidssektorn står för en verksamhet som ligger helt rätt i tiden: Friskvård, hälsa och sund livsstil. Vi har två fina badanläggningar som är mycket uppskattade av allmänheten, både av gammal och ung. Vi har sporthallar och grönytor som är fullbokade och är i dagsläget trång sektor. Vi har Valbergets Fritidsområde med Fortum Ski Tunnel Torsby. Området är ett världscentrum för skidåkning och sätter verkligen Torsby kommun på kartan. Fritidsnämndens mål och vision är en aktiv befolkning som ger ökad folkhälsa. En ökad folkhälsa främjar tillväxten i samhället. Fritidsnämnden ser positivt på framtiden med nya utmaningar som ger utveckling för fritidssektorn.

Kommunstyrelsen

Ordförande: Håkan Laack (S), vice ordförande: Anna-Lena Carlsson (M).
Antal ledamöter: 11 st.

Kommunstyrelsens förvaltning består av nio avdelningar.

Resultat (tkr)	Utfall 2009	Budget 2009	Avvikelse	Utfall 2008	Utfall 2007
Intäkter	190 289	184 002	6 287	178 868	177 027
Kostnader	-288 648	-282 206	-6 442	-275 759	-269 416
Personalkostnader	-90 143	-91 931	1 788	-88 614	-87 181
Övriga kostnader	-152 868	-143 813	-9 055	-141 234	-138 938
Kapitalkostnader	-45 637	-46 462	825	-45 912	-43 297
Driftnetto	-98 359	-98 204	-155	-96 891	-92 389
Driftbidrag	98 204	98 204		94 515	89 512
<i>Förändring eget kapital</i>	-155	0		-2 376	-2 877

Kommunalsråd	-2 242	-2 327	85	-1 951	-2 060
Kommunkansli	-39 665	-40 011	346	-37 132	-36 472
Arbetsmarknadsavd.	-3 448	-3 481	33	-3 529	-5 264
Ekonomiavd.	-5 879	-5 894	15	-5 443	-5 766
IT-avd.	-3 412	-3 465	53	-3 170	-3 921
Personalavd.	-7 497	-7 680	184	-7 595	-7 250
Tekniska avd.	-33 184	-33 013	-171	-32 723	-28 802
Turismavd.	-2 666	-2 307	-359	-2 699	-2 243
Kost- och städavd.	-366	-26	-341	-2 649	-611
	-98 359	-98 204	-155	-96 891	-92 389

Arbetsmarknadsavdelningen

Verksamhetsbeskrivning och mål 2009

Arbetsmarknadsavdelningen har under året ansvarat för integrations- och arbetsmarknadsfrågor och avdelningens verksamhetsområde har varit kommuntäckande. Arbetsmarknadsavdelningen ska stärka kommunens möjligheter att möta svängningar i konjunkturen och arbetslösa gruppers behov av insatser där målgruppen är personer som är arbetslösa eller som har arbetshinder. Den öppna arbetslösheten har under året i hela kommunen varit ca 4,0 %. Arbetsförmedlingen har inte haft någon långtidsinskriven under året. Feriearbetande ungdomar, ca 245 st, har under året administrerats. Arbetsmarknadsavdelningen har under året haft ansvaret för Fryksdalens Samordningsförbunds coachverksamhet. Totalt anställda

av arbetsmarknadsavdelningen har under året varit 7,75 årsarbetare.

Integration

Det huvudsakliga arbetet med kommunplacerade flyktingar har varit att erbjuda bostad, svenskundervisning och introduktionsutbildning, detta har även kombinerats med arbetspraktik. Individuella handlingsplaner har upprättats för varje flykting. Parallellt med svenskundervisningen har flyktingarna genomgått en introduktionsutbildning, som omfattar upprättande av meritportfölj, samhällsinformation, studiebesök, friskvård, yrkesorientering, jobb-coaching samt validering. Totalt inskrivna flyktingar under året är 64 st. Ca 70 % av de flyktingar som har avslutat sin introduktionsutbildning har nått sina mål beträffande egen försörjning.



TORSBY KOMMUN



Nord-Torget

8



Arbetscentralen

Anvisade har sysselsatts med röjning och gallring på kommunens marker inom och runt omkring Torsby tätort. Arbete med midsommarfirandet i Torsby med uppförande av dansbana och andra kringarrangemang. Även andra föreningar har fått hjälp med arbetskraft för olika åtgärder som t.ex. förberedelser inför Junior VM i skidskytte, Svenska Rallyt och EM-tävlingarna i rallycross.

Anvisade	Personer	Årsarbetare
Integration	2	1,0
Offentligt skyddad anställning	4	4,0
Socialtjänsten	6	5,67

Fryksdalens Samordningsförbund (FINSAM)

På uppdrag av Fryksdalens Samordningsförbund har avdelningen ansvarat för förbundets coach-verksamhet i Torsby. Under året har en heltid och en halvtidscoach arbetat med personer som står långt från arbetsmarknaden. Målet med coach-verksamhetens deltagare är att de skall nå egen försörjning utifrån sina egna förutsättningar. Totalt har verksamheten haft 38 personer inskrivna under året, 12 har avslutats. Avdelningen har även haft uppdraget att tillhandahålla förbundets verkställande tjänsteman på en 25 % tjänstgöringsgrad.

Jobbgarantin för ungdomar (UGA)

Arbetsmarknadsavdelningen tecknade i början på året ett avtal med Arbetsförmedlingen om 20 platser för arbetslösa ungdomar. Uppdraget var att anordna jobbsökaraktiviteter och arbetspraktik med uppföljning. Ganska omgående utökades antalet platser till 40. Under året har totalt ca 90 ungdomar varit inskrivna. Av de 50 avslutade har ca 35 ungdomar fått arbete. En heltidsanställd coach har ansvarat för arbetet med UGA.

Miljöredovisning

Källsortering är genomförd på arbetscentralen.

Uppföljning av mål och verksamhetskrav

De mål som under året satts upp har uppnåtts vad gäller UGA.

Avvikelser mot budget

Inga budgetavvikelser.

Framtiden

Prognosen för arbetslösheten 2010 pekar mot en stabilisering men att det kan bli personer som hamnar i jobb- och utvecklingsgarantin (JOB FAS 3) betyder att arbetsförmedlingen vill teckna avtal om sysselsättning av personer som blir anvisade i JOB FAS 3. Detta medför att vi måste ha en fortsatt beredskap för att möta arbetslösheten under 2010-12. Det är också viktigt att kommunen intensifierar arbetet med arbetsförmedlingen för att kartlägga och kunna ge våra flyktingar och arbetslösa rätt stöd som leder till egen försörjning. Avtalet med Migrationsverket har förlängts till 2010.

Ekonomiavdelningen

Verksamhetsbeskrivning

Torsby kommun har en central ekonomiavdelning som idag består av 8 personer, 7 ekonomer och en assistent. Mycket av utvecklingen gällande ekonomistyrning ingår i ekonomernas uppdrag och görs på uppdrag av KS och efter uppmaning av revisorerna. Dessutom ansvarar ekonomiavdelningen för de lagstadgade verksamheterna såsom budget, uppföljning och bokslut. Ekonomiavdelningen ansvarar även för flera av de kommunala bolagen som krävt en hel del extra uppmärksamhet under 2009.



Viktiga händelser

Under våren 2009 erbjöds samtliga användare i ekonomisystemet att gå en halvdagsutbildning kostnadsfritt. I november 2009 arrangerade ekonomiavdelningen en utbildningsdag i ekonomi. Förutom sedvanlig genomgång av ekonomistyrningsdokumentet informerades om momsfrågor och "krångliga" fakturor. Målsättningen för avdelningen är att genomföra en större ekonomiutbildning en gång om året för att informera om nyheter inom området och även hålla kunskaperna inom detta viktiga område intakta.

Uppföljning av mål och verksamhetskrav

Målet kring e-fakturahanteringen uppnåddes redan under 2008. Det betyder att i princip alla leverantörsfakturor idag kommer elektroniskt till kommunen, antingen via fil eller via skanning. E-fakturaprojektet redovisades under 2009 till kommunstyrelsen. I efterkalkylen görs bedömningen att kommunen har en sparpotential på knappt 2 mkr jämfört med året före e-fakturaprojektet påbörjades, 2004.

Framtiden

Vi kommer under 2010 fortsätta att utveckla målstyrningen för förvaltningar och nämnder. Vikten av att inte bara redovisa ekonomi utan att även koppla den mot kvalitet och kvantitet blir alltmer viktigt för att säkra en hållbar ekonomi. Under 2010 ska alla budgetansvariga kunna använda sig av det webb baserade prognos- och budgetverktyg som idag bara vissa använder sig av. Dessutom kommer vi att även under 2010 kalla på löpande utbildningar som tangerar ekonomiska frågor samt IT-stöden kring dessa.

IT-avdelningen

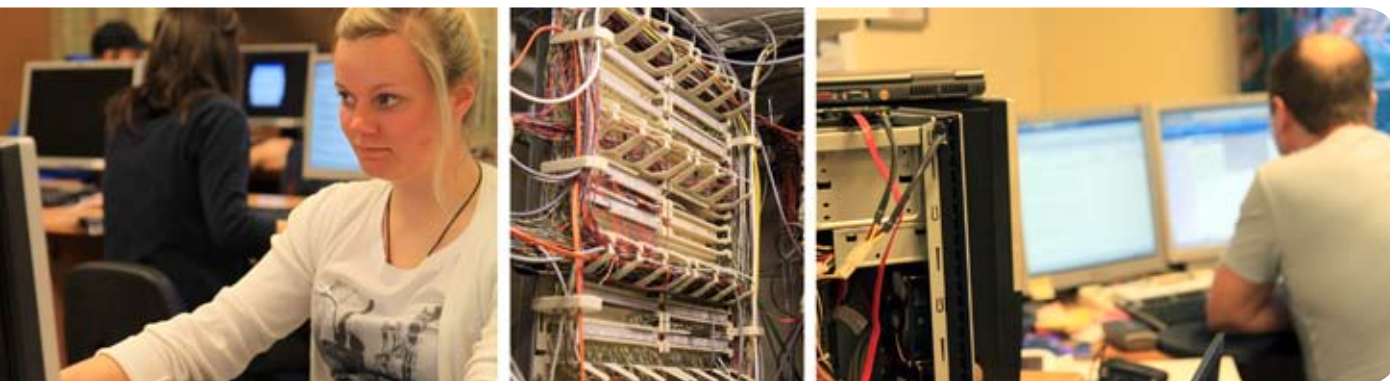
Verksamhetsbeskrivning

IT-avdelningen handhar idag all IT-verksamhet inom kommunens administration och utbildningsverksamhet. IT-avdelningen är en service- och utförarorganisation. IT-avdelningen utför bl.a. nedanstående arbeten:

- Samordnar och leder IT- drift och support
- Samordnar verksamhets krav och utför beställningar utifrån detta
- Handhar och drifvar kommunens telefoni, växel, fast och mobil telefoni
- Utvecklar och uppgraderar växelsystem
- Ekonomiska och tekniska utredningar för verksamheten.
- Utvecklar och uppgraderar datasystemen
- Samordnar, beställer och rapporterar licenser av Microsoft och övriga program
- Handhar utbyggnad av fiber och fastighetsnät
- Handhar utbyggnad av datakommunikation och Internet
- Samordnar och gör avrop/inköp av datorer och övrigt för driften nödvändiga tillbehören
- Upphandlar datasystem, program och övriga produkter
- Övergripande samordning och ansvar för skolornas IT-utveckling och behov
- Handhar IT-infrastrukturutbyggnad inom Torsby kommun

Viktiga händelser under året

Kommunerna i Värmland har gemensamt startat en drift- o servicenämnd i Karlstad med politisk representant från varje kommun. SUTOHA-samarbetet har utvidgats med flera gemensam system. Nytt avtal om samdrift har skrivits. Samtliga kommunala enheter har idag anslutits till kommunens



nät för bl.a. elektroniska fakturor, e-post och självservice. Nya Frykensskolan har tagits i drift med trådlöst data och telenät. IT-driften har övergått till en virtuell miljö både vad gäller servrar, PC och applikationer.

Samarbetet med landstinget och Sjukvårdsrådgivningen om E-hälsa har fördjupats, arbetet med en regional och nationell IT-strategi samt säker e-post och gemensam kommunikation mot Sjunet fortgår. Vi har anslutit till SITHS (Säker IT inom Hälso- och Sjukvård) och tillverkat ca 300 e-legitimationer för våra anställda.

IT-avdelningen har påbörjat migrering av våra operativsystem både på det pedagogiska och administrativa näten. Revision av våra licenser från Novell och Microsoft har genomförts. Upphandling av ny teleoperatör har genomförts.

Nya datasystem och större uppgraderingar och investeringar.

- Utbyggnad av VmWare och SAN system med bladserverar och större lagringsutrymme
- Ny kylanläggning av serverhall på Stjerneskolan
- Flertal uppgraderingar av större datasystem t.ex. mail, ekonomi, operativsystem, websens, tidomat etc
- Inköp av licenser efter revisioner
- Nytt trådlöst system för admin o skola samt gästnät
- Nya datasystem såsom Timecare Pool o Planering, OES, AD, Wiew
- Kanalisation till Moelven-Inova Park
- Kanalisation o fiber till byggprogrammet Stjerneskolan
- Kanalisation o fiber till Valberget
- Kanalisation o fiber till Stjärnan - Solliden

Uppföljning av mål och verksamhetskrav

Det övergripande målet för IT-avdelningen är att skapa förutsättningar för en effektiv IT-verksamhet inom kommunal förvaltningen, näringsliv och organisationer i Torsby kommun. Vi jobbar mycket internt inom avdelningen med att kvalitetssäkra våra datanät och upprätthålla en hög och god standard på våra tjänster, inom telefoni och data.

Vi har fortsatt arbetet med att dokumentera informationssäkerheten enligt MSB:s (Myndigheten för samhällsskydd och beredskap) anvisningar BITS (Basnivå för IT-säkerhet). Kommunstyrelsen har fastställt nya IT-regler och ny informations-säkerhetspolicy (Säkerhetsplan). När detta är genomfört skall arbetet med SLA-avtal med förvaltningarna påbörjas. I vårt helpdesksystem loggas alla aktiviteter och där följer vi servicen till våra kunder i framförallt termer av tidsåtgång innan kunderna får hjälp med sina problem.

Nyckeltal datorer	Utfall 2009	Utfall 2008	Utfall 2007
Total kostnad (tkr)	6 331	6 739	7 053
Antal datorer	1 011	924	810
Kostnad/dator och år, kr	6 262	7 293	8 707

Nyckeltal telefoner	Utfall 2009	Utfall 2008	Utfall 2007
Total kostnad (tkr)	1 616	1 448	1 597
Antal abonnemang	490	480	480
Kostnad/abonnemang och år, kr	3 297	3 016	3 327



Miljöredovisning

Vi försöker att konsekvent inköpa produkter som uppfyller de ställda miljökrav som finns i IT branschen. De flesta produkter avropas genom Statskontorsavtal där de kräver miljöanpassade produkter av leverantörerna. Datorer återvinnes via secondhandförsäljning. Vi lämnar all vår uttjänta utrustning till återvinningscentralen som i sin tur har avtal med t ex elektronikåtervinningsföretag.

Avvikelser från driftbudget

IT-avdelningen har 2009 gjort ett överskott på driftbudgeten med 53 tkr.

Framtiden

Den offentliga förvaltningen utvecklas mer och mer mot 24-timmars tjänster och E-tjänster. Tekniken går mot mer webbaserade tjänster och s.k. ASP - tjänster (Application Servers Provider), vi tillsätter mer resurser för att möta de behoven. Verksamhetsutveckling och besparingar sker i allt högre takt med hjälp av IT. Mer och mer mobilitet och högre krav på god datakommunikation, distansarbete och studier är andra trender. Vi ser också ett ökande hot mot IT-verksamheten i form av intrång och attacker, som kräver ökad satsning på säkerhet.

Kommunkansliet

Verksamhetsbeskrivning

Kommunstyrelsens verksamhet regleras i kommunallagen och i ett reglemente som antagits av kommunfullmäktige. Kommunkansliets uppgift är att ge administrativt stöd och service åt kommunfullmäktige, kommunstyrelsen, andra förvaltningar och nämnder, kommuninvånare och företag. Kommunkansliet ska leda och samordna

kommunens verksamheter samt svara för kommunens övergripande och långsiktiga strategiska utveckling. Kommunkansliet svarar för ärendehantering till kommunstyrelsen, dess utskott och kommunfullmäktige, vilket bland annat innebär utskick av kallelser till sammanträdena, protokoll samt expediering efter att besluten är fattade. Kansliet ansvarar även för kommunstyrelsens diarium, postöppning, service till kommunalråd, arkivfrågor, kommunalrätt och instans för kommunens valnämnd. Avdelningen arbetar också med utredningar, information, arkiv, juridik, samordning och ledning av kommunövergripande frågor samt inköpsfrågor, budget- och skuldsanering. Avdelningen har också ansvar för kommunens växel.

Viktiga händelser under året

Tabellen nedan visar statistik över antal sammanträden och antal ärenden under året.

Organ	Sammanträden			Paragrafer		
	2007	2008	2009	2007	2008	2009
Kommunfullmäktige	8	8	10	174	148	219
Kommunstyrelsen	13	12	14	242	213	208
Arbetsutskottet	15	12	13	187	153	141
Samhällsutskottet	11	11	13	161	183	189
Summa	47	43	50	764	697	757



Ärendemängden i kommunstyrelse och kommunfullmäktige varierar något över åren. De år som det är val är ärendemängden något högre på grund av alla val till nämnder och styrelse. Antalet motioner har legat ganska konstant under åren. Vid årets slut fanns 15 obesvarade motioner 11 nya hade tillkommit och 15 st hade besvarats under året. Nyregistrerade diarietförda ärenden ligger på drygt 580, till det kommer diarietförda handlingar på ca 1200 st. Under hösten har ett nytt arbetssätt införts som innebär att arbetsutskottets och samhällsutskottets ledamöter och ersättare lånar datorer av kommunen och hämtar sina handlingar på nätet. Syftet är att förenkla administrationen men också fördjupa demokratin. Kommunledningen på tjänstemannanivå såväl som den politiska ledningen kan enkelt nå ut med information. Det blir också enklare för allmänheten att nå politikerna via e-post och möjligheten att kunna chatta med kommuninvånarna öppnas. Målet är att uppnå bättre och snabbare service, mindre administration och miljövinster genom att förtroendevalda hämtar och läser mötesmaterial via datorn och inte i pappersform. SKL har sammanställt sin undersökning "kommunens kvalitet i korthet 2009". Där kan vi notera som exempel att vi blivit sämre på att svara på e-post och att vi kan bli bättre på bemötandet med våra medborgare.

Stora förändringar har gjorts på "lokalkontoret i Sysseleback". I före detta lokalkontorets lokaler och de lokaler som en gång i tiden var försäkringskassans har vissa ombyggnaders gjorts för att ge plats för reception och publika datorer. Idag finns Arbetsförmedlingen, Försäkringskassan och från Torsby kommun miljö- och bygg, socialtjänst, tekniska och Torsby utvecklings AB i lokalerna. Fredagen den 16 januari invigdes Torsby kommuns första Samverkanskontor.

Kommunens resurs, EU-samordnare, innebär möjligheter för kommunen att rigga/delta i olika EU-projekt och samverka med andra kommuner. Utöver rekvisitioner för egna EU-projekt ges hjälp till företag och organisationer med projektansökningar mm.

Avstämning av mål och verksamhetskrav

Kansliavdelningens mål är att fortsatt hålla en hög servicenivå mot allmänhet, politiker och anställda.

Framtiden

Fortsatt arbeta med att utveckla dokument- och ärendehantering som innebär utskick av kallelser, protokollsskrivning utbildning av handläggare mm. Översyn av administrativa rutiner och organisation med anledning av fullmäktiges beslut att minska antalet ledamöter i fullmäktige från 41 till 31 och att fritidsnämnden och kultur- och fritidsnämnden läggs under kommunstyrelsen och räddningsnämnden och miljö- och byggnämnden slås samman. Allmänna val hösten 2010. Svarstiden för inlämnade motioner bör vara högst ett år.

Kost- och städavdelningen

Verksamhetsbeskrivning

Kostavdelningen tillagar och serverar måltider till skolans och omsorgens verksamheter samt externt till Landstinget och Frykcenter. Kostavdelningen driver även kiosk och restaurang Skogsstjärnan på sjukhuset i Torsby och cafeteria vid Stjerne-skolan. Undantag inom skolans område är Stöllets skola där lunchportionerna köps av Klarälvsdalsens Folkhögskola genom avtal.

Verksamheten för kost finns vid 19 enheter fördelat enligt följande: 2 centralkök, 10 mottagningskök och 7 tillagningskök placerade i skolor, förskolor och äldreboenden. Antalet anställda



inom kost är ca 48,8 årsarbetare. Totalt antal producerade portioner/år är 606 786 st. Producerade portioner/anställd är 12 434 st. Fördelningen av portioner totalt/dag är ca 2 600 st mån-fre och ca 675 st lö-sö samt helgdagar.

Utöver lunch- och middagsportionerna tillkommer frukost och mellanmål till förskolor och fritidsverksamhet samt frukost till sjukhusets avdelningar. Frukost och mellanmål till särskilda boenden tillagas av vårdpersonal. Vid förskolorna är kökstjänsterna kombinerade med städfunktion.

Städverksamheten bedrivs i skolor, förskolor och andra kommunala fastigheter med ca 25,6 årsarbetare anställda under ledning av en städchef. Städytan uppgår till ca 44 110 m². Fönsterputsning och en del golvvård läggs ut på entreprenad. Särskilda boenden, gruppboenden m.m. städas av vårdpersonal, där städning ingår som en del av arbetsuppgifterna.

Viktiga händelser under året

- Transtrands skola startade med egen tillagning av måltider fr.o.m. september vilket innebar att vi förlorade dem som kund.
- Lekvattnets skola lades ner i juni.
- Lillhems förskola flyttades och integrerades i Oleby skola vilket innebär en köksenhet mindre.
- På Forsbacken och Skogsbackens förskola gjordes köks- och städtjänsterna om till kombinationstjänster. I samband med detta gjordes en översyn av städ- och köksarbete vilket ledde till en neddragning av arbetstiden totalt. Vi har nu kombinationstjänster på alla våra förskolor.
- Uppsägningar av personal p.g.a. övertalighet genomfördes men anställningarna avslutas först under 2010.

Uppföljning av mål och verksamhetskrav

- Kostavdelningen skall tillhandahålla goda och näringsmässigt bra måltider till resp. kund.
- Kostavdelningen skall uppfylla de krav som ställs från livsmedelsverket samt övriga myndigheter inom kostavdelningen till resp. kund.
- Städavdelningen skall genom rätt personal, teknik och metod tillhandahålla en god städskvalité till en låg kostnad.

Fortlöpande uppföljning av mål och kvalitet sker genom matråd och städöversyn både inom skolans och omsorgens område. Leveranserna som sker externt till landstinget finns reglerade genom uppföljningar i avtalet. För att uppnå det mål som kostsidan har satt till år 2012, att varje anställd skall producera 13 455 port/år krävs att antalet tillagningsenheter minskas så att färre personal tillagar antalet beräknade portioner.

Kostverksamheten

Av nämnden uppsatta mål	Utfall 2009	Mål 2009	Utfall 2008
● Antal anställda årsarbetare	48,8	48,8	48,4
● Antal portioner	606 786	644 000	636 400
● Antal portioner per anställd	12 434	13 196	14 228
● Kostnad per portion	53,65	48,59	51,16
● Personalkostn per portion	30,28	28,02	29,00
● Livsmedelskostn per portion	17,82	15,43	22,16

- (röd) = inte uppnått målet
- (grön) = uppnått målet



Städverksamheten

Av nämnden uppsatta mål	Utfall 2009	Mål 2009	Utfall 2008
● Antal anställda årsarbetare	25,66	25,66	i.u.*
● Städade ytor m ²	44 110	44 110	i.u.*
● Kostnad m ²	201,78	210,61	i.u.*

● (grön) = uppnått målet

* i.u. = ingen uppgift

Miljöredovisning

Egenkontrollprogram finns vid varje köksenhet. Godkännande av dessa program sker genom Miljö- och Byggnämnden enligt livsmedelsverkets normer. Besök sker varje år vid köksenheterna av miljö- och hälsoskyddsinspektör. Vid varje kök förekommer källsortering. Skyddsronnd genomförs en gång/år tillsammans med respektive skola/enhet. Tillsammans med Tekniska avdelningen sker kontinuerligt en dialog angående upprustning av lokaler och byte av köksmaskiner. Arbetsmiljö diskuteras vid personalträffar. Städverksamheten har i sin upphandling av städkemikalier och hygienpapper ställt miljökrav. Miljömärkta städkemikalier och även städutrustning används i stor utsträckning som möjliggör städning utan kemikalier.

Avvikelser mot budget

Kostavdelningen redovisar ett underskott på 341 tkr på grund av att de planerade personalförändringarna på Forsbackens och Skogsbackens förskolor blev fördröjda. Hyreskostnader för verksamheten på Valbergsgården är högre än vad intäkterna för försäljningen av matportioner är vilket ger ett underskott på ca 100 tkr. Livsmedelskostnaderna överskreds eftersom budget

inför 2009 beräknades i juni 2008 och priserna för livsmedel steg med ca 12 % i oktober 2008. Mat-sedlar omarbetades och val av maträtter/livsmedel förändrades under året. Trots dessa åtgärder lyckades vi inte att nå ett nollresultat.

Framtiden

- Fortsatt arbete att utveckla verksamheten.
- Fortsatt arbete med att se på servicefunktionen och kundinflytande till kunder gällande hela Kost- och städavdelningen.
- Fortsatt arbete med inventering av antalet enheter och produktionsförutsättningar inom kommunen.
- Fortsatt arbete med städöversyn.
- Fortsatt arbete med verksamhetsinriktad kompetensutveckling hos både produktions- och måltidspersonal enligt Livsmedelsverkets krav och rekommendationer.
- Fortsatt arbete med utbildning och fortbildning av städpersonal.
- Arbeta med samordningsmöjligheter av kost- och städpersonal.

Personalavdelningen

Verksamhetsbeskrivning

Avdelningen svarar för intern service avseende löner till anställda och arvoden till förtroendevalda och uppdragstagare. Avdelningen svarar även för administration av pensioner och försäkringar till kommunens anställda och förtroendevalda. I övrigt svarar personalavdelningen för samordning av årliga löneöversyner och biträder förvaltningarna med tolkning av personalpolitiken. Avdelningen ger intern service kring personalsociala frågor och handläggning i enskilda personäländanden. Personalavdelningen bevakar utveckling kring lagar och avtal inom personalområdet.



Biträder även vid organisationsutredningar och rekryteringsprocesser i förvaltningarna.

Viktiga händelser under året som gått

Löneöversynerna för 2009 var sista året i löpande avtalsperiod och nya avtal skall fram på arbetsmarknaden under 2010 för såväl offentlig som privat sektor i Sverige. Arbetsgivaren har under 2009 genomfört individuella lönesättningar för alla personalgrupper enligt målsättningen i Lönepolitiska riktlinjer. Individuell lönesättning inom vården var det sista avtalsområdet som kvarstod. Modellen med medarbetarsamtal och särskilda lönesamtal är tidsödande processer som klarades av under hösten.

Förberedelserna för upphandling av ett nytt och modernt löne- och personaladministrativt system har pågått under 2009 tillsammans med Sunne, Munkfors, Årjängs och från hösten även med Hagfors kommun. Frågan kring en framtida IT-samverkan kring tekniken pågår samtidigt. Projektet beräknas pågå under 2010 och ett nytt system kan starta under 2011.

Personalavdelningen har upphandlat ett kommunövergripande bemanningssystem för att effektivisera grundbemanning och vikariehantering, som ska integreras med ett nytt lönesystem under 2011. Processen är påbörjad inom Omsorgsförvaltningen.

Avvikelser mot budget

Personalavdelningen lämnar ett mindre överskott för 2009 som beror på att avdelningen har en vakant tjänst som är tillsatt som en tidsbegränsad anställning i avvaktan på en ny handläggare i samband med det nya löne- och personaladministrativa systemet.

Framtiden

Ett nytt löne- och personaladministrativt system kommer att kräva en övergångsorganisation med mer personalresurser under genomförandet av förändringen. Men på några års sikt kommer de moderna systemen att effektivisera administrationen i kommunen och minska behov av personal trots ett större antal pensionsavgångar.

Tekniska avdelningen

Verksamhetsbeskrivning

Tekniska avdelningen har ansvar för drift, underhåll, skötsel och utveckling av kommunala fastigheter, gator, vägar, vägbelysning, trafiksäkerhet och kommunikation, bidrag till enskilda vägar, mätning och kartor, park och mark, kommunala lekplatser, omlastningscentralen, GIS-frågor och den tekniska handläggningen av bostadsanpassningsbidragen för omsorgsförvaltningen.

Tekniska avdelningen bedriver affärsverksamhet avseende renhållning, vatten-avlopp samt fjärrvärmeverksamhet i Östmark. Därutöver utförs och/eller handhas de flesta kommunala investeringsprojekten. Till det kommer även viss drift och skötsel av fastigheter och anläggningar för de kommunala bolagen. Kommunens skogsinnehav förvaltas av tekniska avdelningen och redovisas som en separat verksamhet under kommundirektionen.

Viktiga händelser under året

Fastigheter

- Oleby skola: Bergvärme installerad
- Byggstart Polishus
- Byggstart Ladugård på Stensgård
- Ombyggnation Folkandvården Sysleback
- Förvärv av fjärrvärmearläggning Östmark



- Förvärv av Vasserud 3:15, Vinkelvägen (omlastningscentralen)
- Anpassning av lokaler i Transtrands skola till hemtjänsten i Likenäs
- Anpassning av lokaler i Transtrands skola för förskolan Solbacken
- Allaktivitetshuset Sysseleback: Nytt avfuktningssystem installerat
- Frykenskolan. Till- och ombyggnad av huvudbyggnaden klart

Vatten och avlopp

- Kompostfilter har byggts vid reningsverket i Stöllet för att förhindra luktstörningar
- Ny råvattenledning i östra Kilen har byggts för förbindelse mellan grundvattenpump 4 och vattenverket.
- Anslutning av ny råvattentäkt på Långberget
- Sanering av va-ledningar i Järnväggsgatan – Valbergsvägen
- Riktlinjer för fettavskiljare har antagits
- Industriutsläpp förorsakar problem vid reningsverket i Torsby
- Nettokostnadstäckning 92%

Renhållning och bortforsling

- En inventering av sophanteringens pågår
- Upphandling av renhållningsentreprenör har gemensamt inom SuToHaMu pågått under året
- Nettokostnadstäckning 100 %

Trafiksäkerhet

- Alkolås har installerats i tekniska avdelningens nya fordon fr.o.m. 2009

Omlastningscentral

- Anläggandet av omlastningscentralen har påbörjats

Lekplatser

- En ny kommunal lekplats har anlagts i Tingshusparken i Torsby

Gator och vägar

- Hastighetsdämpande åtgärder har anlagts på Valbergsvägen
- Ny gc-väg Järnväggsgatan – Valbergsvägen har byggts
- Ny väg mellan Valbergsvägen – Vasserudsvägen (Tunnelvägen) på Valbergsområdet

Gatubelysning:

- Utbyte och omkoppling till högtrycksnatrium för att minska energiförbrukningen pågår. Under året har utbyte skett i Sysseleback, Ransby, Likenäs och Östmark
- Ny vägbelysningsanläggning längs Tunnelvägen

Uppföljning av mål och verksamhetskrav

Tekniska avdelningen arbetar efter vision, mål och nyckeltal för sina verksamheter. Målen är fördelade på fyra mätbara mål samt nio övriga mål. Ett antal nyckeltal (16) används för att följa upp verksamheter och ge underlag för ständig utveckling. Nedan visas tre av målen.

Av nämnden uppsatta mål	Utfall 2009	Mål 2009	Utfall 2008
● Pris per m ³ vatten	37	35	34
● Driftkostnader fastighet kr/m ²	499	497	496
● Pris per meter gata	107	123	118

- (röd) = inte uppnått målet
- (grön) = uppnått målet



Avvikelser mot budget

Tekniska avdelningens totala nettokostnadsbudget för drift och underhåll år 2009 var 33 013 tkr. Bokslutsutfallet blev 33 184 tkr, varför tekniska avdelningen redovisar ett underskott på 171 tkr. På intäktsidan redovisas ett överskott på ca 2,0 milj. kr att hänföra bl.a. till ökade intäkter för vatten, avlopp och renhållning samt extraordinära intäkter. På kostnadssidan redovisas lägre personalkostnader på ca 2,1 milj. kr och ett överskott på ca 0,8 milj. kr för kapitalkostnader. Vidare redovisas en kostnadsökning på ca 5,2 milj. kr jämfört med budget, vad gäller energi, material, entreprenader m.m. Den avgörande orsaken till driftsunderskottet är att avdelningen har haft obudgeterade kostnader för kundförluster avseende exempelvis en hyresskuld på 1 480 tkr och en obetald vattenskuld på 750 tkr.

Framtiden

Arbetet med framtagande av områden för attraktiva bostadsområden, nya industriområden samt rekreationsområden pågår (planer, infrastruktur, markfrågor och exploateringsavtal). Besöksnäringens snabba utveckling och ökning, med alla dess positiva effekter, kommer att medföra investeringsbehov.

Pågående och framtida infrastruktur- och utvecklingsprojekt:

- Omlastningscentral Skalleby
- E16 Gävle-Osloförbindelsen
- Ny trafikplats Östmarkskorset
- Fridhem båt- och fritidsområde
- Modernisering av Fryksdalsbanan för kortare restid, fler tågrörelser och säkrare trafikmiljö

- Utbyggnad av Torsby flygplats

- Närvärmeverk i Syslebäck

Energi- och drivmedelskostnadsutvecklingen samt behoven av minskad klimatpåverkan kräver utökade resurser för utredning och genomförande av energibesparande investeringar och utförande av energioptimering i kommunens fastigheter. Upphandling av energisparprogram pågår. Ombyggnad av Torsby centrum för att få en trafikpassning på de oskyddade trafikanternas villkor med fokus på parkeringsmöjligheter, hastighetsdämpning samt ny ringled med säker utryckningsväg. Utbyggnad av gång- och cykelvägar i och omkring tätorterna för "säker skolväg".

Turismavdelningen

Verksamhetsbeskrivning

Turistbyråerna är öppna hela året, mån-fre, med förlängt (dagligt) öppethållande under juni-augusti. Verksamheten omfattar:

- Turistinformation till gästande besökare och kommuninvånare
- Bokning av alla former av logi
- Försäljning av souvenirer, fiskekort, STF-kort m.m.
- Produktion av trycksaker & informationsmaterial, kartor mm.
- Produktion & uppdatering av information via hemsidor och olika databaser.

Turismverksamheten har identifierat fyra huvudområden som är viktiga att arbeta med för att vidareutveckla besöksnäringen i kommunen:

Turistbyråerna: Målsättningen är att erbjuda gästande turister såväl som lokalbefolkning en kompetent och lättillgänglig turistinformations-service, året runt.



Kompetensutveckling: Här avses främst kompetensutveckling inom den egna organisationen, de kommunala förvaltningarna och den politiska apparaten. Turismverksamheten skall, genom löpande information och dialog med politiskt ansvariga och förvaltningsansvariga, lägga grunden för denna kompetenshöjning inom den egna organisationen.

Samarbete med besöksnäring/lokala & regionala organisationer: Huvudsyftet med det arbete som turismverksamheten utför inom detta område skall vara att göra det enklare för företagen att utföra sitt arbete och vidareutvecklas.

Mätning och uppföljning: Regelbunden mätning och uppföljning är en nödvändighet för att kunna kontrollera om vidtagna åtgärder och strategier fungerar.

Älvens Hus i Värnäs har varit öppet för besökare från midsommar till början av augusti. Utställningen har varit öppen dagligen under denna period och har haft ca 2 200 besökare.

Viktiga händelser under året

Torsby Infocenters ägarbyte har inneburit ökade kostnader för verksamheten men också en bättre hyrestagarservice som underlättar den löpande verksamheten. Turistbyrån i Sysslebäck har separerat sin reception från Badhusdelen och detta har förbättrat servicen och arbetsmiljön högst avsevärt. Ombyggnaden av receptionen har inneburit merkostnader för verksamheten.

Uppföljning av mål och verksamhetskrav

Av nämnden uppsatta mål	Utfall 2009	Mål 2009	Utfall 2008
● TEM-studien, total omsättning turism	klar i mars.	480 milj.	424 milj.
● Gästenkät – andelen bra/mkt bra	95%	Öka andelen	95%
● Personal	4,75	4,75	4,75

- (röd) = inte uppnått målet
- (grön) = uppnått målet

Avvikelser mot budget

- Försäljning & bokning. - 242.3
- Personal kostnader. - 111.9
- Material, inköp m.m. - 40.5
- Entr. Köp verksamhet. + 35.4

Huvuddelen av verksamhetens budgetunderskott ligger i tappade inkomster från försäljning och bokning. Detta är en tendens som blivit allt tydligare de senaste åren och en viktig anledning till tappet på bokningssidan är att onlinebokningen har fått ett stort genomslag och följaktligen bokas mindre via turistbyråerna = tappade provisionsintäkter.

Framtiden

Turismverksamheten har en bra bas att stå på vad beträffar personal och lokaler/utrustning. Här föreligger inget behov av förändring under kommande budgetperiod 2011-2012. Budgetförstärkning för att täcka de merkostnader som uppstår då verksamheten from 2010 övertar ansvar för kommunens infotavlor vore önskvärd. Verksamhetens möjligheter att agera offensivt för att främja varumärket Torsby är direkt kopplat till de medel som ställs till förfogande för marknadsföring.



Alla möjligheter som yppar sig för förstärkning av dessa konton får direkt effekt på kommunens attraktivitet inom besöksnäringen.

En oroande tendens är vikande försäljnings-siffror och mindre intäkter på bokningssidan (pga den alltmer omfattande direktbokningen online) som påverkar verksamhetens möjligheter att klara driften inom budgetramarna.

Skogsförvaltningen

Verksamhetsbeskrivning

Resultat (tkr)	Utfall 2009	Budget 2009	Avvikelse	Utfall 2008	Utfall 2007
Intäkter	2 501	2 105	396	1 330	3 294
Kostnader	-918	-1 080	163	-848	-931
Personalkostnader	0	0	0	0	0
Övriga kostnader	-470	-639	169	-361	-486
Kapitalkostnader	-448	-441	-7	-487	-444
Driftnetto	1 583	1 025	558	482	2 364
Driftbidrag	-1 025	-1 025		-1 035	-1 035
<i>Förändring eget kapital</i>	558	0		-553	1 329

Torsby kommuns totala skogsinnehav utgör 5 343 ha. Produktiva skogsmarkarealen uppgår till 4 360, varav 298 ha utgör tätortnära skog och 292 ha naturreservat. Innehavet finns dokumenterat i à-jourförda skogsbruksplaner, som är kopplade till den datoriserade ekonomiska kartan. Kommunen har ingen egen organisation för förvaltningen av kommunens skogar. Skogssällskapets Förvaltnings AB har tekniska avdelningens

uppdrag att förvalta kommunens skogar med undantag av de tätortsnära skogarna, som förvaltas av parkenheten inom tekniska avdelningen i nära samarbete med Skogssällskapet.

Viktiga händelser under året

Under år 2009 har följande avverkningar och skogsåtgärder utförts.

Åtgärd	2009	2008
Slutavverkning, m ² fub	5 644	2 112
Gallring leverantörsköp, m ² fub	2 480	2 220
Röjning i hektar	67	13
Markberedning i hektar	0	17
Plantering i hektar	15	7
Maskinell frösådd i hektar	-	-

Uppföljning av mål och verksamhetskrav

Med hänsyn till minskad slutavverkningsbar skog bör slutavverkningar minskas för att långsiktigt ha ett mera uthålligt skogsbruk och större handlingsfrihet.

Miljöredovisning

I verksamheten används drivmedel med låg miljöpåverkan.

Avvikelser mot budget

Verksamheten har under 2009 gett ett överskott på 1 583 tkr, mot budgeterat överskott på 1 025 tkr, på grund av höjda virkespriser, ökat virkesuttag och lägre driftkostnader, bl.a. har inte markberedning kunnat genomföras som planerat. Det förbättrade resultatet 2009 på 558 tkr motsvarar det försämrade resultatet, som redovisades för verksamheten 2008, då mindre volym avverkades p.g.a. kraftigt sjunkande priser.

Kulturnämnden

**Ordförande: Håkan Lindh (S), vice ordförande: Ewy Gustafsson (M).
Antal ledamöter: 7 st.**

Resultat (tkr)	Utfall 2009	Budget 2009	Av- vikelse	Utfall 2008	Utfall 2007
Intäkter	367	312	55	420	241
Kostnader	-11 099	-11 041	-58	-10 367	-9 770
Personalkostnader	-5 945	-5 998	53	-5 437	-5 228
Övriga kostnader	-4 979	-4 868	-111	-4 744	-4 405
Kapitalkostnader	-175	-175	0	-186	-137
Driftnetto	-10 732	-10 729	-3	-9 947	-9 529
Driftbidrag	10 729	10 729		9 930	9 530
<i>Förändring eget kapital</i>	-3	0		-17	2

Verksamhetsbeskrivning

Kulturnämnden skall arbeta för förverkligandet av Torsby kommuns kulturpolitiska mål. Nämnden skall ansvara för den kommunala kulturverksamheten, innefattande såväl verksamhet i egen regi, som stöd till annan kulturell verksamhet. Kulturnämnden skall leda biblioteksverksamheten som idag består av huvudbibliotek, bokbuss samt biblioteksfilialer i Stöllet och Sysslebäck. På det allmänkulturella området ger nämnden bidrag till kulturprogram för barn och vuxna och har ett nära samarbete med i kommunen verksamma föreningar, organisationer och kulturarbetare. Ett bidrag fördelas även till studieorganisationer. Kulturnämnden är remissinstans och skall avge yttranden i plan- och byggärenden som remitteras till nämnden. Torsby kommuns kulturstipendium utdelas varje år av kulturnämnden. Inom kulturnämnden finns en utsedd konstkommitté som anskaffar konstverk för därtill anslagna medel.

Viktiga händelser under året

Samarbetet inom Bibliotek Värmland har utvecklats. Vi samarbetar för att utveckla tjänster och minska kostnader. Biblioteket har ökat sina utlån under 2009 och även besöksantalet på huvudbiblioteket i Torsby har ökat. Nationaldagsfirandet genomfördes traditionsenligt i Herrgårdsparken med tal av Marit Kapla från Stöllet och Göteborg. Kulturskolans elever dansade, musik av Värmlandsskrumelurerna, Ann-Sofie Matsson och Blue Valley Boys. I månadsskiftet september-oktober genomfördes Höstglöd, en kulturvecka som samlade ca 2 000 personer på olika kulturaktiviteter under nio dagar. Programmet var även i år rikligt och varierat. Nämnas kan, invigningskvällen på Kollsberg, Värmlands konstnärsförbunds utställning Liminal på Prostagårdslagårn. Sahlströmsgårdens Vänners vernissage av barnens målarverkstad var en stor succé. Det gavs möjlighet att uppleva konst, dans och teater i stort sett varje hörn av Torsby kommun. Höstglödsveckan drog 2 000 besökande jämfört med 1 400 föregående år.





Barnverksamhet	Antal deltagare
Torsby bibliotek har haft sagostunder vid 13 tillfällen för barn 3-6 år, under 2009	130
6 + 6 bokprat för klass 3 och 4	200
Grunderna i informationssökning i klass 6, 4 x 46 barn	196
Trolleriskola på sportlovet	40
Sommarlovs läsningen slog nytt rekord med ca 120 inlämnade listor, (10 lästa böcker/lista)	100
Biblioteksintroduktion med sagostund och lånekort till alla som började förskoleklass	80
Under Frykenskolas "Bär din bok"-vecka ordnade biblioteket aktiviteter för år 6 och 7	160
Kulturdag för årskurs 2 sammanlagt	60
I Stöllet och Sysseleback har biblioteket haft sagostunder och bokprat	312

Sammanlagt har 1 278 barn deltagit i läsfrämjande aktiviteter som biblioteket har ordnat.

Uppföljning av mål och verksamhetskrav

- Ökade eller bibehållna lånesiffror för huvudbiblioteket, bokbuss och filialer
- En geografisk väl spridd programverksamhet med inslag av olika konstuttryck
- Verka för ett ökat besökarantal på Torsby Finnkulturcentrum

- Programverksamhet på biblioteken

Antalet faktiska utlån år 2009 blev 92 437 jämfört med 91 050 utlån år 2008. Antalet utlån per invånare ökar därmed från 7,16/inv. till 7,38/inv.

Antalet besökare har ökat från 92 994 till 94 097 personer. En ökning med drygt tusen personer. Antalet besökare på programverksamhet har ökat från 2 737 år 2008 till 4 000 år 2009. Ökningen beror på fler besökare under Höstglöd. Torsby Finnkulturcentrum har haft 8 212 besökare vilket är 7,5 % mer än året innan.



Kulturnämndens mål	Utfall 2009	Mål 2009	Utfall 2008
● Antal anställda	15	15	15
● Antal årsarbetare	13,55	13,55	13,55
● Antal lån	92 437	97 459	91 050
● Antal lån per invånare	7,38	7,7	7,2
● Mediekostnad per lån	8,24	7,5	6,64
● Lokalkostnad per lån	14,36	13,1	14,8
● Personalkostnad per lån	43,85	35,4	44,84
● Programkostnad per deltagare	68,27	40,9	106,45
Antal kulturkronor per invånare	858, 72	798	783,12

- (röd) = inte uppnått målet
- (grön) = uppnått målet

Miljöredovisning

Kulturnämnden har en miljöplan.

Avvikelser mot budget

Kulturnämnden visar en avvikelse mot budget med 3 tkr vilket lämnas okommenterat.

Framtiden

Målen för verksamheten står fast. Vi är på rätt väg när det gäller läsandet men det kan bli bättre. I övrigt kvarstår de utmaningar som nämnden tidigare pekat på när det gäller barns läsning, kulturens ställning på en föränderlig mediemarknad. Samarbetet mellan skolan, kulturförvaltningen och Föreningsrådet Stjärnan är mycket gott. Under de närmaste åren blir utvecklingen av gemensamma webbtjänster, inköp och övrigt samarbete inom Bibliotek Värmland viktiga pusselbitar.

Miljö- och byggnämnden

**Ordförande: Uno Johansson (S), vice ordförande: Anna Melin-Nyström (C).
Antal ledamöter: 9 st.**

Resultat (tkr)	Utfall 2009	Budget 2009	Avvikelse	Utfall 2008	Utfall 2007
Intäkter	3 226	3 171	55	3 033	3 874
Kostnader	-5 759	-5 537	-222	-5 806	-6 111
Personalkostnader	-4 560	-4 672	112	-4 425	-4 200
Övriga kostnader	-1 199	-865	-334	-1 380	-1 911
Kapitalkostnader	0		0		
Driftnetto	-2 533	-2 366	-167	-2 773	-2 237
Driftbidrag	2 366	2 366		2 393	2 393
<i>Förändring eget kapital</i>	<i>-167</i>	<i>0</i>		<i>-380</i>	<i>156</i>

Verksamhetsbeskrivning

Nämnden är kommunens myndighetsnämnd för plan-, bygg- och miljöfrågor.

- Nämnden ansvarar för arbetet med att på uppdrag av kommunstyrelsen handlägga och i vissa fall också upprätta översiktsplaner, detaljplaner och områdesbestämmelser. Stadsarkitekten/miljö- och byggchef ingår i kommunens ledningsgrupp och är föredragande i planärenden m.m. i kommunstyrelsens samhällsutskott.
- Myndighetsutövning utförs för ärenden som rör förhandsbesked, bygg-, rivnings- och marklov. Utöver detta handläggs bygganmälan, godkännande av kvalitetsansvariga och kontrollplaner samt handläggs ärenden rörande OVK (obligatorisk ventilationskontroll) och hissar.
- Inom nämndens ansvarsområde bedrivs tillsyn över miljöfarlig verksamhet, kemikaliehantering, bostäder, skollokaler, livsmedelshantering på restauranger, i affärer, m.m.

En viktig uppgift är också rådgivning och information till allmänhet och olika verksamhetsutövare. Information ges genom annonser i Torsbybladet, artiklar i Torsby Nu samt genom kommunens hemsida.

Organisationen

Vid ingången av 2009 utgörs organisationen liksom under 2008 av totalt 8,75 tjänster fördelat på totalt tio personer. I tjänsten samhällsplanerare ingår från 2009 (40 %) av tjänsten och motsvarande lönekostnader för GIS-arbete. För byggfrågor, lovgivning m.m. svarar två byggnadsinspektörer varav den ena finns på kontoret i Sysslebäck en dag i veckan. För miljö- och hälsoskydd och livsmedelstillsyn samt naturvårds/strandskyddsfrågor finns fyra tjänster. En del av dessa tjänster innehåller ansvar för viss gemensam administration. Tjänsten som förvaltningssekreterare är delad 50/50 med IT-avdelningen. Därutöver stöds administrationen med 0,25 tjänst som assistent.

Viktiga händelser under året

Inom livsmedelskontrollen har arbetet främst rört kontroller enligt tillsynsplan, handläggning av inkommande ärenden samt registrering av dricks-vattenhanteringen vid livsmedelsanläggningar med eget vatten. Livsmedelstaxan har reviderats p.g.a. ändringar i lagstiftningen och den nya taxan trädde i kraft vid årsskiftet 2008/2009. Ett registreringsförfarande infördes men behovet av kontroll ändrades inte. Från och med 1 januari 2009 tog länsstyrelserna över djurskyddstillsyn men tillsyn av gödsel och kemikaliehantering kvarstår

Markanvändning

Teckenförklaring

- Utredningsområdet
- Naturvård
- Blivande naturvårdsområdet
- Kulturvård
- Jordbruk
- Tätortsbekymmer
- Annan bebyggelse
- Skogbruk
- Vattenbruk





hos kommunerna. En särskild tillsynsinsats har genomförts vid de större lantbruken. Eftersom tillsyn av skollokaler är ett av de områden där nämndens ledamöter har uttryckt att en ökad tillsyn vore önskvärd infördes årsavgifter för skollokaler och övriga anmälningspliktiga verksamheter inom hälsoskyddsområdet. Samtliga förskolor har besökts under året i samband med deltagande i Socialstyrelsens riksprojekt. Anmälningsärenden och övrig tillsyn inom området har utförts enligt plan.

Detaljplanarbetet har under 2009 varit fortsatt intensivt. Planer som vann laga kraft är:

- Vasserud 3:8 m fl (POLISHUS) lagakraft 20 januari
- Snickaren (MEJERIET) lagakraft 7 februari
- Del av Vasserud 4:3, Bergeby 1:15 m fl (OMLASTNINGSCENTRAL) lagakraft den 4 april
- Västanå 1:65 (TORIA) lagakraft den 23 april
- Oleby 1:269 m fl (ÄNGEN) lagakraft den 23 juni
- Torsby 1:345 m fl (INFO-CENTER) lagakraft den 23 juni

Antalet diarieförda byggärenden har under de senaste 15 åren med viss variation varit stadigt ökande men viss minskning noteras 2009. Andelen beslut som fattats på delegation har dock med en bearbetad delegationsordning ökat. Antalet större ärenden minskade under 2008, en tendens som fortsatt under 2009. Detta påverkade påtagligt inkomsterna för bygglov. Antalet byggärenden har däremot inte minskat totalt sett vilket kan tolkas som att fastighetsägarna under 2009 års

lågkonjunktur valt att vårda och bevara värden i det befintliga byggnadsbeståndet men avstått från att bygga nytt. En ändring av miljöbalken som trädde i kraft 1 juli innebär att kommunerna numera har tillsynsansvaret och beslutanderätten för strandskyddsdispenser. Länsstyrelserna har ersatt Naturvårdsverket i granskning av kommunernas beslut.

Uppföljning av mål och verksamhetskrav

Regering och riksdag ställer krav på kommunerna att bedriva ett aktivt och effektivt miljöarbete. Verksamheten enligt miljöbalken samt livsmedelslagstiftningen har bedrivits efter en verksamhetsplan för 2009. Nämnden skall också genomföra enligt plan- och bygglagen erforderlig bygglovs- hantering och tillsyn.

Uppföljning av mål och nyckeltal

Ett mätbart mål - den genomsnittliga täckningsgraden är ett viktigt nyckeltal. Därmed avses i hur hög grad (räknat i %) intäkterna i form av bidrag och avgifter som täcker kostnaderna för hela verksamheten. Målet har för 2009 varit att hålla täckningsgraden 57 % och öka till 57,2 % under 2010. Resultatet blev 53,9 %.

Miljö- och byggnämndens mål	Utfall 2009	Mål 2009	Utfall 2008
● Kostnadstäckning i procent	53,9	57	43

● (röd) = inte uppnått målet



Avvikelser från budget

Allmänna driftskostnader, lönekostnader och verksamheterna på miljösidan har väl följt budgeten för 2009 och sammantaget inte påverkat slutresultatet på något avgörande sätt. Antalet bygglovvärenden minskade vilket påverkade inkomsterna påtagligt. För 2009 innebär detta ett minus på ca 200 kkr för bygglov vilket väl motsvarar det totala utfallet för miljö- och bygg under 2009. Bygglov för både enbostadshus och fritidshus halverades mot det för budgeten förväntade antalet och utbyggnader av industrier uteblev helt. Totala resultatet för Miljö- och byggnämnden blev för år 2009 minus 167 tkr.

Framtiden

Planarbetet i Torsby kommun har varit fortsatt intensivt under 2009 och fortsätter så under år 2010. Arbetet med detaljplaner för Långflon – handel, utveckling av boendet och verksamheterna på Långberget, fortsatt arbete med Holmeskolan och Kajshedskorset fortsätter in i år 2010. Vid årsskiftet pågår också arbetet med plan för Konsum vid Toria-korsningen liksom flera planer för utveckling av upplevelsenäringen (turistanläggningar). Naturvårdsplanen som genomgått samråd bör kunna antas under våren 2010. Ett

förslag till ÖP 2009 har under slutet av 2009 och t.o.m. januari 2010 genomgått ett första samråd innan utställningshandlingar sammanställs under våren 2010. ÖP 2009 bör efter utställning kunna antas av fullmäktige under 2010. Signaler finns att konjunkturen vänder uppåt under 2010. Bygglövsavgifterna har i Torsby hållits kvar på låg nivå och andra kommuner i vår närhet har höjt. Taxan höjdes inför 2010 med 4 %. Även inför 2011 bör ytterligare en höjning av taxan övervägas. Under 2010 förväntas ändringar komma i plan- och bygglagen som kan medföra ökade tillsynsinsatser. Detta speglas inte vare sig i inkomst- eller kostnadsförväntningar i budgeten eftersom osäkerheten är och har varit stor om hur ändringarna påverkar tillsynen. I framtiden kan det komma att krävas ökade insatser inom kemikalietillsynen och tillsyn av vårdlokaler. Trots nuvarande befolkningsminskning bedöms inte behovet av tillsyn att minska. Antalet tillsynsobjekt har inom de flesta områden varit oförändrat de senaste åren. Inom livsmedel bedöms en ökning främst på grund av satsningar inom turismen bli aktuell samtidigt som de befintliga tillsynsobjekten till övervägande kommer att finnas kvar.

Omsorgsnämnden

Ordförande: Åke Gustavsson (S), vice ordförande: Roger Ericsson (M).
Antal ledamöter: 11 st.

Resultat (tkr)	Utfall 2009	Budget 2009	Avvikelse	Utfall 2008	Utfall 2007
Intäkter	54 469	47 930	6 539	60 546	54 925
Kostnader	-297 190	-282 252	-14 937	-297 638	-283 024
Personalkostnader	-224 313	-215 584	-8 729	-223 329	-212 281
Övriga kostnader	-72 594	-66 385	-6 209	-73 971	-70 265
Kapitalkostnader	-283	-283	0	-338	-478
Driftnetto	-242 721	-234 322	-8 399	-237 093	-228 099
Driftbidrag	234 322	234 322		232 254	224 410
<i>Förändring eget kapital</i>	<i>-8 399</i>	<i>0</i>		<i>-4 839</i>	<i>-3 689</i>

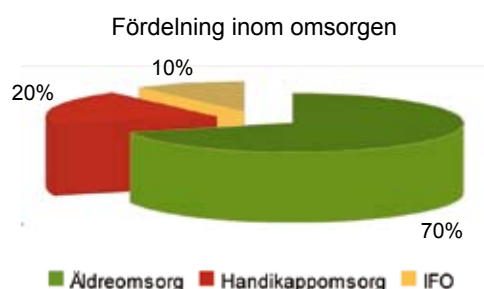
Verksamhetsbeskrivning

Aktuell lagstiftning som övergripande styr Omsorgsnämndens verksamhet är socialtjänstlagen (SoL), hälso- och sjukvårdslagen (HSL) samt lag om stöd och service till vissa funktionshindrade (LSS).

Omsorgsnämndens verksamhet innefattar tre huvudområden

- Äldreomsorg
- Omsorg om funktionshindrade (Handikappomsorg)
- Individ- och familjeomsorg

Till volymen utgörs största delen av omsorgsnämndens verksamhet av insatser till äldre och funktionshindrade. Omsorgsnämndens verksamheter finns i hela kommunen. Lokalkontor är belägna i Stället och i Sysseleback.



Äldreomsorg

Vård och omsorg av äldre är inriktad mot personer som är i behov av hjälp för sin dagliga livsföring. Socialtjänstlagen och hälso- och sjukvårdslagen styr denna verksamhet. Vanliga hjälpinsatser är hemtjänst, larm och matdistribution. För personer som inte klarar av att bo kvar i det egna hemmet finns särskilda boenden. Kommunen har ansvar för hemsjukvård i både ordinärt och särskilt boende inom äldre- och handikappomsorgen.

Handikappomsorg

För personer med psykiska och fysiska funktionshinder finns särskilda boenden, dagverksamheter, ledsagarservice samt kontaktpersoner. Funktionshindrade kan även ha rätt att få personlig assistans efter särskild ansökan. Socialtjänstlagen och lagen om särskilt stöd och service (LSS) till vissa funktionshindrade styr handläggningen.

Individ- och familjeomsorg

Verksamheten utgör samhällets sociala skyddsnät och erbjuder stöd och hjälp åt envar som är i behov av bistånd i någon form. Allt bistånd är behovsprövat och regleras av lagstiftning. Lagstiftningarna som styr verksamheten är Socialtjänstlagen, LVU (lag om vård av unga) och LVM (lag om vård av missbrukare) samt alkohollagen.





Kärnverksamheterna är ekonomiskt bistånd, barn- och familjären den och ärenden med missbruk.

Viktiga händelser under året

Under 2009 har verksamheterna fortsatt att arbeta med strategiskt mål och värdegrundsarbete. 2009 har individuella löner införts inom Kommunals avtalsområde. Dalbygården kunde åter stoltsera med medarbetare som tilldelats utmärkelsen "årets sjukvårdsbiträde". Till följd av en minskad efterfrågan på vård och omsorg, inom främst äldreomsorgen, samt en för stor poolorganisation har det under året lagts ett antal varsel. Totalt rör det sig om cirka 50 medarbetare som varslats om uppsägning från sina tjänster. Arbetet med att etablera en bemanningspool har fortsatt. Från 1 september har tre personer funnits anställda för att täcka upp korttidsfrånvaron i Fryksdalen. Under början av 2010 kommer antalet personer i bemanningspoolen att utökas. Kommunens personalavdelning har köpt in ett dataprogram som kommer att vara till stor hjälp i det löpande arbetet med bemanningspoolen.

Äldreomsorgen

Inom äldreomsorgen har det under året funnits en överkapacitet på särskilda boendeplatser vilket fick till följd att omsorgsnämnden beslutade att avveckla Sollidens korttidsenhet med 14 platser inför årsskiftet. Under avvecklingsperioden såldes enstaka platser till andra kommuner. Insprängda korttidsplatser för växel och svikt finns nu på övriga boenden. Antalet beviljade hemtjänsttimmar har sjunkit kontinuerligt under året vilket genererat sammanslagning av hemtjänstgrupper såväl i Fryksdalen som i Klarälvdalen. Genom planeringsverktyget TES har vi fortsatt utveckla kvalitetsarbetet med optimal planering, insats-

registrering och avvikelserapportering inom hemtjänsten. All personal har nu fått arbetskläder. Tack vare de statliga så kallade stimulansmedlen har vi kunnat fortsätta vår uppsökande verksamhet som syftar till att kartlägga behoven hos kommunens 80 åringar. Statliga stimulanspengar har också bidragit till att förbättra måltidssituationen genom inköp av nytt porslin, dukar etc.

Handikappomsorgen

Inom handikappomsorgen har det under året varit en fortsatt hög kostnad för personlig assistans då besluten från försäkringskassan inte ersätter all den tid som krävs för att tillgodose den enskildes vårdbehov. Långa handläggningstider hos försäkringskassan vid nyansökan, omprövningar och överklagningar har också inneburit att vi ligger ute med kostnader i avvaktan på beslut. Den flytt av korttidsvistelsen för barn och ungdom till lokaler på Valbergsgården som genomfördes under hösten 2008 har under 2009 visat sig falla väl ut.

Individ- och familjeomsorgen

Det som i särklass har påverkat individ- och familjeomsorgens område mest under året är det förändrade världsmarknadsläget med nedgång i ekonomin samt de förändringar som genomförs i socialförsäkringssystemet vad gäller aktivitets- och sjukersättningar. Kostnaden för försörjningsstöd har ökat markant och underskottet uppgår till 2,9 mkr. Utbetalningarna har ökat med 35 % jämfört med 2008.

I FO har många komplexa och svåra barnavårdsärenden. Flera ärenden har varit av så allvarlig art att barn och unga har blivit föremål för placeringar enligt LVU samt SoL.

Antalet unga med långvarigt behov av försörjningsstöd har under året ökat.



Barn- och familjeärenden är en resurskrävande del av verksamheten. Under 2008 ökade antalet familjehemsplacerade barn från 7 st till 17 st. Av den anledningen fick verksamheten under 2009 ett tillskott av kommunfullmäktige på 700 tkr. Antalet placeringar är oförändrat men de har blivit dyrare varför ett budgetunderskott på drygt 200 tkr redovisas. Kostnaderna för institutionsvård av barn och ungdom har också varit fortsatt höga och budgetavvikelsen är 1,3 mkr.

Uppföljning av mål- och verksamhetskrav

Uppföljningsaktiviteter under året:

- Uppföljning sker utifrån de lagar som styr verksamheten samt den styrkortsmodell som omsorgsnämnden har tagit beslut om.

- Kvaliteten i verksamheten följs kontinuerligt t ex med rapport av avvikelser samt rapport av klagomål.
- Besvärsträtten samt länsstyrelsens, socialstyrelsens samt arbetsmiljöverkets rapporter utgör ett underlag för att följa upp målen i de lagar som styr vår verksamhet.
- Omsorgsnämnden har haft budgetuppföljning vid varje sammanträde.
- Kommunens revisorer har besökt omsorgsnämnden och gjort en årlig övergripande granskning över nämndernas ärendehantering och protokoll samt mål och uppföljning samt en särskild granskning av individ- och familjeomsorgen.

Omsorgsnämndens mål	Utfall 2009	Mål 2009	Utfall 2008
● Äldreomsorg: Nettokostnad per plats i äldreboende	386 004	389 656	376 426
● Äldreomsorg: Nettokostnad per utf. hemtjänsttimme	371	375	343
● Äldreomsorg: Nöjd kundindex i procent	i.u.*	90	90
● Handikapp: Nettokostnad per plats i gruppboende	722 270	697 567	681 321
● Handikapp: Kostnad per timma personlig assistans LASS (kommunal regi)	253	244	270
● Handikapp: Nöjd kundindex i procent	i.u.*	90	90
● IFO: Nettokostnad stöd per invånare	725	497	589
● IFO: Utbetalat per hushåll med stöd	22 799	20 333	19 955
● IFO: Nöjd kundindex i procent	i.u.*	85	80

* ingen uppgift

- (röd) = inte uppnått målet
- (grön) = uppnått målet



Avvikelse mot budget

Totalt redovisar omsorgsnämnden ett underskott på 8,4 mkr mot budget.

Förvaltningsövergripande redovisas ett överskott tack vare återhållsamhet med budgeterade medel för kompetensutveckling och rehabiliteringsåtgärder, + 0,5 mkr.

Äldreomsorgen har en negativ avvikelse på totalt cirka 1,5 mkr. Bara inom bostadsanpassningen är avvikelsen 750 tkr. Hemtjänsten avviker drygt 2 mkr mot budget. Förändringarna inom särskilt boende har bidragit till att dessa sammantaget redovisar ett överskott på cirka 1,1 mkr. Kontot utskrivningsklara som överskreds 2008 har under 2009 nästan inte alls nyttjats.

Handikappomsorgen har en negativ avvikelse gentemot budget på - 4,2 mkr. Inom handikappomsorgen är det främst kommunens kostnader för personlig assistans som avviker, -3,3 mkr. Kostnaderna för boende i andra kommuner avviker med 800 tkr mot budget. Större avvikelser redovisas även inom avlösar- och ledsagarservice, knappt 600 tkr. Övriga verksamheter redovisar sammantaget ett överskott.

Individ- och familjeomsorgen har en negativ avvikelse gentemot budget på 3,2 mkr vilket motsvarar drygt 15 % av individ- och familjeomsorgens budgetomslutning och beror på ökade kostnader för försörjningsstöd - 2,9 mkr och högre kostnader för institutionsvård och vård i familjehem för barn och ungdom - 1,5 mkr. Överskott i verksamheterna för kontaktpersoner och vuxenvård har bidragit till att minska storleken på underskottet för IFO.

Miljöredovisning

Miljömedvetenheten är stor inom samtliga verksamheter. Miljövänliga rengöringsmedel är praxis. Källsortering sker på varje boende. Personalen undviker engångsmaterial i de fall det är möjligt. Förrådsansvarig och hjälpmedelstekniker arbetar med ett miljötankande vid rekonditionering av hjälpmedel.

Framtiden

Gemensamt för Omsorgsnämnden

I framtiden har omsorgsnämnden att arbeta med

- Årligen revidera och utveckla mål, uppföljning och nyckeltal
- Systematiskt kvalitetsarbete
- Fortsatt anpassning utifrån minskad befolkning och för äldreomsorgen färre personer som är 80 år och äldre
- Utveckla verksamheten i linje med nya kunskaper och de ekonomiska förutsättningarna
- Utöka samverkan med andra kommuner i syfte att upprätthålla en hög kompetens
- Söka externa medel för kompetensutveckling
- Ökat brukarinflytande
- Barnperspektivet/stöd i föräldrarollen

Äldreomsorgen

- Äldreomsorgspolitiskt program
- Boendestrukturen i förhållande till befolkningsutvecklingen >80 år
- Hemtjänstens utveckling och framtida uppdrag

Handikappomsorgen

- Åtgärdsplan för ekonomi i balans
- Utveckla verksamheten utifrån nya behov inom befintliga ekonomiska ramar
- En förändrad lagstiftning inom LSS



Individ- och familjeomsorgen

- Fortsatt åtgärdsplan för att nå en ekonomi i balans
- Utveckla stödet till barnfamiljer i samverkan med andra organisationer
- Noga följa upp och redovisa hur förändringarna inom sjuk- och aktivitetsersättning och lågkonjunkturen påverkar försörjningsstödet.
- Fortsatt riktade insatser i öppna former till personer med missbruksproblematik.

Räddningsnämnden

**Ordförande: Yvonne Broberg (S), vice ordförande: Anna-Lena Carlsson (M).
Antal ledamöter: 5.**

Resultat (tkr)	Utfall 2009	Budget 2009	Avvikelse	Utfall 2008	Utfall 2007
Intäkter	1 212	1 237	-26	1 255	1 017
Kostnader	-15 461	-15 569	108	-15 044	-13 452
Personalkostnader	-11 853	-12 001	148	-11 384	-10 222
Övriga kostnader	-2 487	-2 426	-61	-2 576	-2 358
Kapitalkostnader	-1 121	-1 142	21	-1 083	-872
Driftnetto	-14 250	-14 332	82	-13 789	-12 436
Driftbidrag	14 332	14 332		13 902	12 920
<i>Förändring eget kapital</i>	82	0		113	484

Verksamhetsbeskrivning

Övergripande mål

Kommunens skyldigheter regleras av "Lag om skydd mot olyckor" som är målstyrd till skillnad från tidigare lagstiftning som i detalj reglerat utformning av räddningstjänsten. Varje kommun skall sedan i sitt handlingsprogram ange hur kommunen arbetar i enlighet med lagstiftningens mål. Som nationellt mål anges att: I hela landet bereda människors liv och hälsa samt egendom och miljö ett med hänsyn till de lokala förhållandena tillfredsställande och likvärdigt skydd mot olyckor." Liksom att "Räddningstjänsten skall planeras och organiseras så att räddningsinsatserna kan påbörjas inom godtagbar tid och genomföras på ett effektivt sätt".

Räddningsnämndens mål

I kommunens handlingsplan för räddningstjänst har fullmäktige beslutat: "I Torsby kommun skall ett snabbt och effektivt ingripande ske när en olycka inträffar". Detta innebär bl.a. att det skall finnas räddningsstyrkor, bestående av deltidsanställd personal, i Torsby, Östmark, Vitsand, Stöllet och Sysseleback. 47 % av befolkningen i

kommunen kan få en första räddningsinsats inom 10 minuter efter larm. 93 % kan få hjälp inom 20 minuter och 98 % inom 30 minuter. Vid större händelser sker en styrkeuppbyggnad genom att personal från flera styrkor samverkar i insatsen.

Personal

Beredskapen vid de olika stationerna, med anspänningstid om normalt fem minuter:

Torsby	1 brandförman + 5 brandmän
Östmark	1 brandförman + 2 brandmän
Vitsand	1 brandförman + 2 brandmän
Stöllet	1 brandförman + 3 brandmän
Sysseleback	1 brandförman + 3 brandmän

Därutöver finns räddningschef i beredskap med anspänningstid om 1,5 minuter. Denna beredskap delas med Sunne kommun. Vid flera av utryckningarna tillämpas fri inryckning, dvs. de brandmän som har möjlighet att inställa sig utan att ha beredskap deltar i utryckningen. Räddningskåren består, förutom av räddningsstyrkorna, av två heltidsanställda befäl, en materielförvaltare samt en assistent med 70 % sysselsättningsgrad.





Olycksförebyggande mål

”Säkerhetsarbetet skall främst genom olycksförhindrande åtgärder verka för att olyckor förhindras. Om olyckan ändå sker skall konsekvenserna begränsas genom att skadebegränsade åtgärder i förväg vidtagits”. En viktig brandförebyggande åtgärd sker i samband med brandskyddskontroll av eldstäder och rökkanaler som sker genom skorstensfejarmästarens försorg. Den enskildes ansvar för sitt brandskydd har förtydligats i den senaste lagstiftningen där ett systematiskt brandskyddsarbete ska bedrivas. Räddningstjänsten har ett ansvar att ge råd och vägledning till enskilda när det gäller brandskyddsåtgärder. Dessutom utför vi tillsyn med stöd av lagen. Under året har 40 tillsyner utförts, främst på hotell och vandrarhem samt äldreboenden.

Viktiga händelser under året

Vaktstyrkan i Torsby har minskats med en brandman under andra halvåret på grund av besparingskäl. Den består numera av ett brandbefäl och fem brandmän. Sex brandmän har genomgått utbildning i räddningsinsats i regi av Myndigheten för Samhällsskydd och Beredskap. En ny släckbil har under året anskaffats till räddningsstyrkan i Stöllet. Tre äldre fordon har avyttrats.

Uppföljning av mål och verksamhetskrav

Utryckningar

Antalet larm har minskat med närmare 10 % från 2008 och uppgår till 489 stycken, varav 44 stycken med insats från två eller flera styrkor. Det är främst utryckningar till automatiska brandalarm som har minskat.

När det gäller trafikolyckor ligger antalet insatser på samma nivå som året innan, dvs. 50 stycken. Det arbete som inleddes förra året tillsammans

med Vägverket för att minska olyckorna på E 45 mellan Stöllet och Vägsjöfors har fortsatt under året. Av de 50 utryckningarna till trafikolyckor har 24 insatser gjorts på E 45, 1 st på Rv 62 och 7 st på väg 239. Sammanlagt har 2 personer omkommit, 10 personer skadats svårt och 68 personer lindrigt i samband med trafikolyckor där räddningstjänsten varit larmade under 2009.

Förebyggande

Drygt 120 personer har genomgått brandskyddsutbildning under året. Dessutom har vi informerat kommuninvånare i samband med studiebesök och andra arrangemang som vårmarknaden och skyltsöndagen.

Sotning

Den nya lagen skiljer på rengöring (sotning) och brandskyddskontroll. Kontrollen utförs av skorstensfejarmästaren eller tekniker. Sotning utförs av skorstensfejarmästarens personal, men fastighetsägare kan, efter ansökan hos nämnden, få utföra sotning själv. 15 fastighetsägare har under året fått sådant tillstånd. Vid brandskyddskontroll har 1608 objekt kontrollerats. 1384 brister har påvisats, varav 116 var av den graden att föreläggande meddelades.

Civildförsvaret – extraordinära händelser

Kommunen har fått ett utökat ansvar för åtgärder i det nya krishanteringssystemet. Säkerhetssamordnaren har under året arbetat med utbildning och övning av tjänstemän och förtroendevalda. Kommunens planering inför en eventuell epidemi har under hösten samordnats via förvaltningen. De kostnader som redovisats, förutom lön, avser bl.a. drift av ledningscentral och relästation samt förrådshållning av folkskyddsmasker och räddningsutrustning för höjd beredskap.



Folkhälsoredovisning

I väntan på ambulans, IVPA, är en sådan åtgärd som medverkar till en bättre folkhälsa inom kommunen. Vid de flesta larmen anländer räddningstjänstens personal innan ambulanspersonalen och kan påbörja sjukvårds- eller förstahjälpen insatser. Utlåning av flytvästar vid brandstationen i Torsby samt i samarbete med fiskecampingen i Sysslebäck är också åtgärder som skapar förutsättningar för en bättre folkhälsa.

Miljöredovisning

I samband med att utbyte av fordon genomförs, anskaffas sådana som har betydligt renare motorer än de äldre fordon som byts ut. Inga miljöskadliga batterier används i radioapparater – sökare och liknande.

Framtiden

Besöksnäringens utökning inom kommunen kan komma att ställa räddningstjänsten inför utökade arbetsuppgifter vid olyckor och bränder, men även IVPA-verksamheten kan ytterligare belastas när flera människor finns inom kommunen. Det nya radiokommunikationssystemet RAKEL som är ett robust system för samhällets olika aktörer i krishanteringssystemet har tagits i bruk under slutet av 2009. Under de närmaste åren kommer även vår kommun att anskaffa terminaler för att kunna nyttja systemet fullt ut.

Insatsstatistik 2009, samtliga styrkor

Utrycknings-timmar	2009	2008	2007	2006	2005
Torsby	1 453	1 496	1 347	1 284	1 095
Östmark	521	370	425	402	516
Vitsand	523	353	337	377	341
Stöllet	898	1 307	1 054	1 469	1 124
Sysslebäck	715	918	1 014	1 250	1 174
Totalt	4 110	4 444	4 177	4 782	4 250

Överförmyndarnämnden

Ordförande: Peter Jonsson (S), vice ordförande: Annétthe Zettergren (M).
Antal ledamöter: 3 st.

Resultat (tkr)	Utfall 2009	Budget 2009	Avvikelse	Utfall 2008	Utfall 2007
Intäkter	0	0	0	0	0
Kostnader	-836	-792	-44	-757	-726
Personalkostnader	-740	-721	-19	-693	-685
Övriga kostnader	-96	-71	-25	-64	-41
Kapitalkostnader			0		
Driftnetto	-836	-792	-44	-757	-726
Driftbidrag	792	792		800	600
<i>Förändring eget kapital</i>	<i>-44</i>	<i>0</i>		<i>43</i>	<i>-126</i>

Verksamhetsbeskrivning

Överförmyndarnämnden är en tillsynsmyndighet för kommunens gode män, förvaltare och förmyndare. Överförmyndarnämndens uppdrag är att motverka rättsförluster för personer som själva inte kan tillvarata sin rätt. Verksamheten handlar till övervägande om juridik och ekonomi, och anses vara en av de mest juridiskt komplicerade verksamheterna i kommunen. Som alla myndigheter lyder verksameter under förvaltningslagen, för övrigt är det i första hand reglerna i föräldrabalken som styr verksamheten. Länsstyrelsen svarar för den statliga tillsynen av att nämnden följer gällande lagar och regler. Denna tillsyn är viktig för att värna om huvudmännens intressen och för att säkerställa deras likabehandling och rättssäkerhet. Överförmyndarnämndens kansli är bemannat med en överförmyndarsekreterare som via delegation från överförmyndarnämnden till stor del ansvarar för den löpande verksamheten.

Viktiga händelser

I början på året fick överförmyndarnämnden ny ordförande och sekreterare. En flytt av överförmyndarkansliet, från Torsby till Sysseleback har också skett under året. Vid länsstyrelsens årliga inspektion och granskning kunde det konstateras att några synpunkter från föregående års inspektion har åtgärdats medan det fortfarande arbetas med att åtgärda övriga. Svårigheten att rekrytera nya gode män har ökat, dels på grund av att det är fler som är i behov av gode män, dels så blir ärendena mer komplexa. Att arvodet är lågt är också en betydande faktor till bristen på gode män. Detta innebär att handläggningstiden vid nya ärenden är lång.



Mål och verksamhetskrav

Överförmyndarnämndens huvudmål är att skydda underåriga och vuxna som helt eller delvis saknar beslutskompetens från rättsförlust. Nämnden har också antagit två mål som kontinuerligt ska mätas. Målen är antal huvudmän per personal samt handläggningstid på nya ärenden. Strategin för att uppnå huvudmålet och de mätbara målen är kompetensutveckling av personal samt ställföreträdare, noggranna kontroller och goda rutiner.

Avvikelser mot budget

Överförmyndarnämnden redovisar totalt för 2009 ett litet underskott. Detta kan förklaras med att en ny sekreterare anställts så under en övergångsperiod har två tjänstemän aktivt jobbat i verksamheten. Att verksamheten flyttade från Torsby till Syslebäck medförde också en extra kostnad.

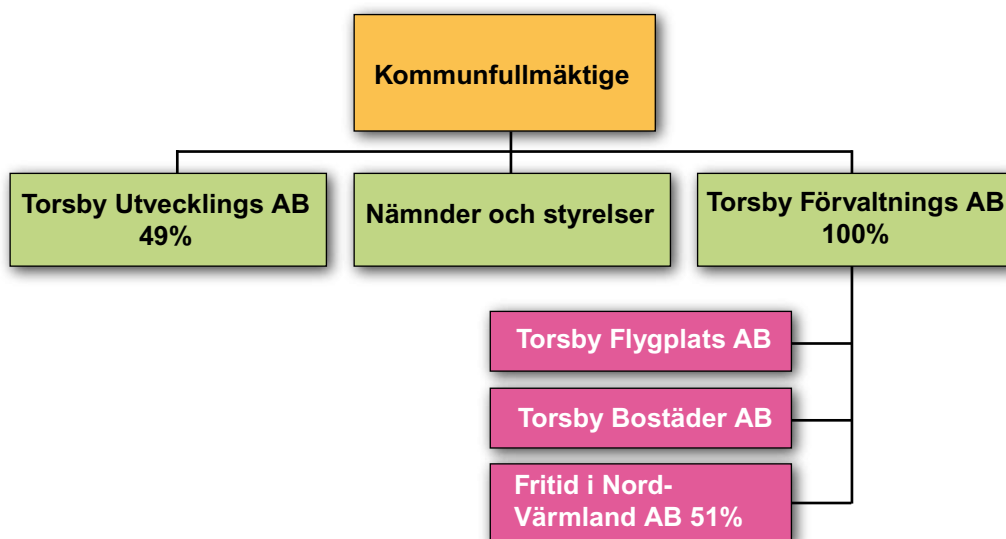
Framtiden

Överförmyndarnämnden kommer under 2010 anställa en assistent på 50 %. Vilket leder till att strategin kring måluppfyllelse kommer att intensifieras. Genom denna nyanställning kommer även en del av länsstyrelsens synpunkter åtgärdas. Nyanställningen medför också att man kan inrikta sig på viss form av spetskompetens vilket resulterar i snabbare, billigare och säkrare ärendehantering. Torsby kommun står i startgroparna för mottagande av ensamkommande barn. För överförmyndarnämndens del innebär detta en ny utmaning med ett nytt arbetssätt. Behovet av gode män kommer att öka under 2010 så fortsatt annonsering och utbildning av gode män kommer att ske. Arbetet med att se över överförmyndarsekreterarens arbetsfördelning av tillsyn, rekrytering och rådgivning kommer att fortgå under 2010.

Bolagen

I koncernen Torsby kommun ingår de företag som kommunen har ett bestämmande eller väsentligt inflytande över (ägareandel lägst 20 %). Dessa är Torsby Förvaltnings AB med dotterbolagen Torsby Flygplats AB och Torsby Bostäder AB. Båda med en ägareandel på 100 %. Fritid i Nordvärmland AB genomförde under 2005 och 2006 två nyemis-

sationer varvid Torsby Förvaltnings AB:s ägareandel minskat till 51 %. Sedan 1998 äger kommunen 49 % av Torsby Utveckling AB. Samtliga bolags redovisningsperiod är kalenderår. Årets resultat för kommunkoncernen uppgår till 12 175 tkr. År 2008 var resultatet 17 991 tkr. Av de bolag som ingår i koncernen redovisar ett bolag ett positivt resultat.







Torsby Förvaltnings AB

Torsby Förvaltnings AB är moderbolag i bolagskoncernen vars ägare är Torsby kommun. Bolagets verksamhet är att äga och förvalta aktierna i dotterbolagen. Utöver detta bedrivs ingen verksamhet. Torsby Förvaltnings AB, redovisar ett resultat på - 20 tkr (-7 tkr 2008).

Torsby Bostäder AB

Torsby Bostäder är ett allmännyttigt bostadsföretag vars huvuduppgift är att förvalta bostäder och lokaler med tillhörande serviceanläggningar, erbjuda bra och trygg boendemiljö och god service till lägsta kostnad för hyresgästen. Bolaget har i dagsläget 19 anställda. Torsby Bostäder AB redovisar 2009 ett resultat på 1 157 tkr (4 835 tkr år 2008). Uthyrningsgraden har under hela året varit god.

Torsby Flygplats AB

Sedan 2003 svarar detta bolag för driften av flygplatsen i Torsby. Genom ett arrendeavtal hyr bolaget hela anläggningen av Torsby kommun. Bolaget har fyra anställda. Torsby Flygplats AB redovisar för år 2009 ett resultat på 0 tkr (8 tkr år 2008). Bolaget har mottagit ägarbidrag på 940 tkr från Torsby kommun. Linjetrafiken Torsby-Hagfors-Arlanda hade under 2009 5 635 passagerare vilket är en minskning med 7 procent jämfört med 2008. Utöver detta förekommer även chartertrafik och taxiflyg på flygplatsen.

Fritid i NordVärmland AB

Bolagets uppgift är att förvalta och utveckla skid-tunneln i Torsby, *Fortum Ski Tunnel Torsby*. Skid-tunneln har sedan invigningen juni 2006 lockat cirka 125 000 skidåkare. Sedan 1 januari 2009 har Torsby kommun tagit över driften av skid-tunneln och från 1 oktober finns även en hyresgäst i cafeterian. Sedan tidigare hyrs även skidshopen ut till en extern entreprenör. Bolaget hade under 2009 cirka 1 årsarbetare anställd men från 15 juni finns ingen anställd i bolaget. Fritid i NordVärmland redovisar en förlust på 701 tkr för år 2009 (-1 689 tkr år 2008). Torsby kommuns andel av resultatet uppgår till -357 tkr (-861 tkr). Torsby kommun äger 51 % av rösterna i bolaget via Torsby Förvaltnings AB.

Torsby Utvecklings AB

Bolaget ägs till 49 % av kommunen och till 51 % av olika lokala företagsorganisationer. Bolaget bedriver affärsutveckling och utbildning av näringsidkare. Bolaget har fem anställda. Torsby Utvecklings AB redovisar ett minusresultat på 197 tkr (+176 tkr för 2008) varav -96 tkr är Torsby kommuns andel (86 tkr för 2008).

Kommunkoncernens minoritets-ägande

I följande bolag, ingående i kommunkoncernen, är Torsby Kommuns ägareandel lägre än 20 procent, varför de inte har ingått i den sammanställda redovisningen:

- Kommuninvest ekonomisk förening
- Värmlandstrafik AB
- Näckåns El AB
- West Wermland Invest AB



Framtida utveckling för hela kommunkoncernen

Torsby kommun har de senaste åren på ett framgångsrikt sätt anpassat verksamheterna och vänt en negativ ekonomisk trend till en positiv. Resultatet för 2009 innebär att kommunen nu har redovisat ett positivt resultat åtta år i rad. De senaste åren har i hög grad präglats av en ansträngd ekonomi, särskilt under det nyss avslutade året 2009, med stora utmaningar för verksamheterna. Parallellt med dessa utmaningar har Torsby kommun satsat på framtiden genom investeringar. Under 2005 byggdes flygplatsen om för att kunna möta myndighetskrav och därigenom säkra möjligheten att bedriva en flyglinjetrafik till Stockholm. På flyglinjen Torsby-Arlanda råder trafikplikt vilket innebär att Rikstrafiken upphandlar trafiken på flyglinjen.

Ett stort framtidsprojekt i kommunen är skidtunneln *Fortum Ski Tunnel Torsby* som invigdes 2006. Skidtunneln ägs av bolaget Fritid i Nordvärmland AB där kommunen äger 51 % av aktierna. Torsby kommun har sedan 2009 tagit över driften av skidtunneln. Under 2009 besökte drygt 30 000 skidåkare anläggningen vilket var en liten minskning jämfört med 2008. Kringeffekterna i kommunen av skidtunneln är mycket positiva. Skidtunneln har bidragit till att förstärka Torsby som en turistkommun.

Den stora expansionen av fritidshusbebyggelse i Branäs ställer krav på infrastrukturen i området på Branästoppen. Med hjälp av EU-medel har kommunen under 2008 och 2009 byggt en ny väg samt renoverat två broar i området. Vägen kunde

invigas i mitten av december lagom till årets skidsäsong i Branäs. Den nya vägen innebär att det nu finns en väg som är bättre dimensionerad för att klara den aktuella trafikmängden.

Ett annat stort infrastrukturprojekt som genomförs med hjälp av EU-medel är byggnationen av en omlastningsterminal för gods på järnväg, främst skogsvirke. Omlastningsterminalen byggs i ett industriområde i utkanten av Torsby samhälle i anslutning till befintlig järnväg och beräknas vara klar under sensommaren 2010.

Lågkonjunkturen från hösten 2008 innebar näst intill ett tvärstopp för nybyggnationer i Torsby. I slutet av 2009 kunde ett ökat intresse för nybyggnation av fritidshus skönjas. Det finns även intresse för nybyggnation av flerfamiljshus. Det kommunägda bostadsbolaget Torsby Bostäder AB planerar att bebygga två områden i centrala Torsby. I den ena projekteringen handlar det om byggnation av så kallade 55+ lägenheter mitt i Torsby.

Även om Torsby kommun nu för åttonde året i rad uppvisar ett överskott i ekonomin innebär det inte att de ekonomiska utmaningarna är slut. Än återstår mycket arbete innan vi kan säga att vi har en god ekonomisk hushållning. En god ekonomisk hushållning innebär inte bara att kommunens ekonomi skall utvecklas väl och att det lagstadgade balanskravet klaras. Resultatet skall ligga på en sådan nivå att vi med god marginal klarar av att säkra värdet på det egna kapitalet. Samtidigt skall vi också bedriva verksamheter som håller en god kvalitet och som uppskattas av medborgarna. Därigenom kan vi få en uppfattning om våra skattemedel används på ett bra sätt.

Redovisning kommunen

Resultaträkning kommunen			
(tkr)	Not	Kommunen 2009	Kommunen 2008
Verksamhetens intäkter		213 356	210 654
Verksamhetens kostnader		-750 226	-754 221
- varav personalkostnader		-477 023	-488 345
Avskrivningar enligt plan	I	-24 466	-22 834
Nedskrivningar	I	-15 668	-3 151
Pensioner		-41 590	-37 678
Verksamhetens nettokostnader		-618 594	-607 230
Skatteintäkter	II	443 924	430 681
Generella statsbidrag och utjämning		194 623	200 927
Finansiella intäkter		2 849	3 469
Finansiella kostnader		-10 948	-13 999
Resultat före extraordinära poster		11 854	13 848
Årets resultat	III	11 854	13 848

Balansräkning kommunen			
(tkr)	Not	Kommunen 2009-12-31	Kommunen 2008-12-31
Tillgångar			
<i>Materiella anläggningstillgångar</i>			
Mark, byggnader och tekniska anläggningar	IV	557 078	538 230
Maskiner och inventarier	V	18 827	16 497
<i>Finansiella anläggningstillgångar</i>			
Värdepapper och andelar		3 042	3 019
Långfristiga fordringar		40 157	40 288
Summa anläggningstillgångar		619 104	598 034
<i>Omsättningstillgångar</i>			
Förråd		1 448	1 327
Fordringar	VI	41 068	23 373
Kassa och bank	VII	59 265	56 053
Summa omsättningstillgångar		101 781	80 753
Summa tillgångar		720 885	678 787
Eget kapital, avsättningar och skulder			
<i>Eget kapital</i>	VIII		
Anläggningskapital		286 500	260 652
Rörelsekapital		-50 055	-36 062
Summa eget kapital		236 445	224 590
<i>Avsättningar</i>			
Pensioner och liknande förpliktelser	IX	4 934	4 714
Summa avsättningar		4 934	4 714
<i>Långfristiga skulder</i>			
Anläggningslån	X	327 670	332 667
Summa långfristiga skulder		327 670	332 667
<i>Kortfristiga skulder</i>			
Leverantörsskulder		27 578	20 404
Övriga kortfristiga skulder		124 258	96 411
Summa kortfristiga skulder		151 836	116 815
Summa eget kapital och skulder		720 885	678 787

Ställda säkerheter och ansvarsförbindelser

(tkr)	Not	Kommunen 2009-12-31	Kommunen 2008-12-31
Borgensåtaganden *		152 940	157 299
Pensionsförpliktelser	XI	351 559	343 537
Summa		504 499	500 836

Torsby kommun har i april 1997 ingått en solidarisk borgen såsom för egen skuld för Kommuninvest i Sverige AB:s samtliga förpliktelser. Samtliga 248 kommuner som per 2009-12-31 var medlemmar i Kommuninvest har ingått likalydande borgensförbindelser. Mellan samtliga dessa kommuner har ingåtts ett avtal om hur ansvaret skall

fördelas på varje medlemskommun vid ett eventuellt infriande av borgensansvaret. Principerna för denna fördelning sker efter en beräkningsmodell grundad på samtliga medlemskommuners respektive ägarandel i Kommuninvest. Torsby kommun hade vid årsskiftet 2009/2010 en ägarandel i Kommuninvest som uppgick till 0,25 procent.

Fem år i sammandrag

Resultaträkning (mkr)	2009	2008	2007	2006	2005
Verksamhetens nettokostnader	-619	-607	-582	-573	-555
Skatter och bidrag	639	632	609	595	574
Finansnetto	-8	-11	-11	-10	-9
Årets resultat	12	14	16	12	10
Balansräkning (mkr)	2009	2008	2007	2006	2005
Mark och byggnader	557	538	520	523	528
Maskiner och inventarier	19	17	14	12	11
Värdepapper, aktier och andelar	3	3	2	2	1
Långfristiga fordringar	40	40	41	41	41
<i>Pågående arbeten</i>					
Summa anläggningstillgångar	619	598	577	578	581
Övriga fordringar	43	25	49	47	66
Kassa och bank	59	56	52	37	0
Summa omsättningstillgångar	102	81	101	84	66
Summa tillgångar	721	679	678	662	647
Anläggningsskapital	286	261	241	233	242
Rörelsekapital	-50	-36	-31	-39	-60
Summa eget kapital	236	225	210	194	182
Avsättningar pensioner	5	5	4	4	6
Anläggningslån	328	332	332	341	333
Kortfristiga skulder	152	117	132	123	126
Summa eget kapital och skulder	721	679	678	662	647
Folkmängd 31/12	12 508	12 707	12 878	12 946	12 960

Kassaflödesanalys kommunen			
(tkr)	Bokslut 2009		Bokslut 2008
<i>Den löpande verksamheten</i>			
Årets resultat		11 854	13 848
Justeringar:			
Avskrivningar	24 466		22 834
Nedskrivningar	8 269		3 151
Pensionsavsättning	220		628
Realisationsresultat	-27		208
Förändring förråd	-121		39
Förändring kortfristiga fordringar	-17 695		25 058
Förändring leverantörsskulder	7 174		-2 743
Förändring övriga kortfristiga skulder	27 848	50 134	-12 554
Kassaflöde från den löpande verksamheten		61 988	50 469
<i>Investeringsverksamheten</i>			
Inköp av inventarier	-5 011		-4 323
Försäljning av inventarier	0		0
Inköp av anläggningstillgångar övriga	-49 053		-44 146
Försäljning av anläggningstillgångar	178		1 544
Aktier och andelar	-23		-687
Ökning/minskning av finansiella fordringar	131		1 000
Kassaflöde från investeringsverksamheten		-53 778	-46 612
<i>Finansieringsverksamheten</i>			
Nya lån	0		0
Förändring checkräkningskredit	0		0
Amorteringar	-4 997		-204
Justering kortfristig del av långfristig skuld	0		200
Kassaflöde från finansieringsverksamheten		-4 997	-4
Årets kassaflöde		3 213	3 853
Ingående balans likvida medel		56 052	52 199
Utgående balans likvida medel		59 265	56 052

Sammanställd redovisning

Resultaträkning koncernen			
(tkr)	Not	Koncernen 2009	Koncernen 2008
Verksamhetens intäkter		271 830	273 056
Verksamhetens kostnader		-838 462	-836 050
Avskrivningar enligt plan	I	-30 705	-29 047
Nedskrivningar	I	-15 668	-3 151
Verksamhetens nettokostnader		-613 005	-595 191
Skatteintäkter	II	443 924	430 681
Generella statsbidrag och utjämning		194 623	200 927
Finansiella intäkter		2 357	5 941
Finansiella kostnader		-15 780	-23 523
Minoritetens andel av resultatet		346	832
Årets skatt		-290	-1 675
Resultat före extraordinära poster		12 175	17 991
Årets resultat	III	12 175	17 991

Balansräkning koncernen			
(tkr)	Not	Koncernen 2009-12-31	Koncernen 2008-12-31
Tillgångar			
<i>Materiella anläggningstillgångar</i>			
Mark, byggnader och tekniska anläggningar	IV	813 685	800 174
Maskiner och inventarier	V	20 444	18 280
<i>Finansiella anläggningstillgångar</i>			
Värdepapper och andelar		2 980	2 957
Långfristiga fordringar		12 686	12 139
Summa anläggningstillgångar		849 795	833 550
<i>Omsättningstillgångar</i>			
Förråd		1 631	1 542
Fordringar	VI	42 672	26 925
Kassa och bank	VII	80 113	78 840
Summa omsättningstillgångar		124 416	107 306
Summa tillgångar		974 211	940 856
Eget kapital, avsättningar och skulder			
<i>Eget kapital</i>	VIII		
Anläggningskapital		334 822	305 430
Rörelsekapital		-48 040	-30 824
Summa eget kapital		286 782	274 606
Minoritetens andel		3 322	3 669
<i>Avsättningar</i>			
Avsättning för pensioner mm		8 147	7 800
<i>Långfristiga skulder</i>	X		
Anläggningslån		503 504	516 651
<i>Kortfristiga skulder</i>			
Leverantörsskulder		33 189	24 841
Checkräkningskredit (Limit 30 000 tkr)		4 469	5 711
Övriga kortfristiga skulder		134 798	107 577
Summa eget kapital och skulder		974 211	940 856

Ställda säkerheter och ansvarsförbindelser			
(tkr)	Not	Koncernen 2009-12-31	Koncernen 2008-12-31
Borgensåtaganden		2 166	2 449
Pensionsförpliktelser		351 559	343 537
Investeringsbidrag med villk återbet skyldighet		3 250	5 850
Garantiåtaganden Fastigo		114	102
Företagsinteckningar		245	500
Fastighetsinteckningar		69 719	75 268
Summa		427 053	427 706

Kassaflödesanalys koncernen			
(tkr)	Bokslut 2009		Bokslut 2008
<i>Den löpande verksamheten</i>			
Årets resultat		12 175	17 991
Justeringar:			
Avskrivningar	30 705		29 047
Nedskrivningar	8 269		3 151
Avsättningar i koncernen	0		1 332
Realisationsresultat	-27		29
Förändring förråd	-89		206
Förändring kortfristiga fordringar	-15 747		34 411
Förändring leverantörsskulder	8 348		-3 496
Förändring övriga kortfristiga skulder	27 218	58 677	-11 969
Kassaflöde från den löpande verksamheten		70 852	70 702
<i>Investeringsverksamheten</i>			
Inköp av inventarier	-5 360		-4 851
Försäljning av inventarier			
Inköp av anläggningstillgångar	-49 053		-44 206
Försäljning av anläggningstillgångar	178		2 587
Pågående nyanläggning	-385		
Aktier och andelar	-23		-788
Ökning/minskning av finansiella fordringar	-547		1 000
Kassaflöde från investeringsverksamheten		-55 190	-46 258
<i>Finansieringsverksamheten</i>			
Nya lån			
Nyemission från minoritet			
Förändring övriga långfristiga skulder	-175		-910
Förändring checkräkningskredit	-1 242		2 699
Amorteringar	-14 037		-14 106
Justering kortfristig del av långfristig skuld	1 065		-1 400
Kassaflöde från finansieringsverksamheten		-14 389	-13 717
Årets kassaflöde		1 273	10 727
Ingående balans likvida medel		78 840	68 113
Utgående balans likvida medel		80 113	78 840

Redovisning av VA-kostnader

Från 2007 gäller en ny vattenlag. I lagen föreskrivs att kostnader och intäkter för vatten- och avloppshantering ska särredovisas i kommunernas årsredovisningar. Hur detta skall ske finns inte klart uttalat annat än att separata resultat- och

balansräkningar borde upprättas. För att kunna göra detta korrekt har kommunen gjort en del justeringar i kommunens datasystem. Kommunen arbetar fortfarande med att kunna visa en korrekt balansräkning. Därför redovisas ännu så länge bara en resultaträkning för VA-verksamheten.

Vatten och avlopp (tkr)	Bokslut 2009	Budget 2009	Bokslut 2008
<i>Verksamhetens intäkter</i>			
Brukningavgifter	19 224	18 129	17 443
Interna intäkter	2 669	2 190	2 456
	21 893	20 319	19 899
<i>Verksamhetens kostnader</i>			
Externa kostnader	-15 814	-13 904	-14 944
Interna kostnader	-1 825	-2 141	-1 887
Avskrivningar	-2 920	-3 126	-2 682
	-20 559	-19 171	-19 513
Verksamhetens nettokostnader	1 334	1 148	386
Finansiella intäkter	0	0	0
Finansiella kostnader	-3 103	-3 434	-3 186
Periodens driftresultat	-1 769	-2 286	-2 800
Skattebidrag	0	0	0
Årets resultat	-1 769	-2 286	-2 800

Redovisningsprinciper

Redovisningen har skett enligt god redovisnings-
sed. Årsredovisningen har upprättats enligt lag
om kommunal redovisning och i allt väsentligt i
enlighet med Rådet för kommunal redovisnings-
rekommendationer.

- Bokföringen för redovisningsåret har avslutats 2010-02-26. Fakturor avseende 2009 har registrerats fram till och med 2010-01-20. Fakturor som inkommit efter 2010-01-20 och avser tiden före har, då beloppen varit av väsentlig betydelse, bokförts i rätt period som interimsskuld (upplupna kostnader).
- Löner, semesterersättningar och övriga löneför-
månar har redovisats enligt god redovisnings-
sed.
- Upplupna kostnads- och intäktsräntor per den
31 december 2009 har bokförts om de varit av
väsentlig storlek.
- Fakturor utställda efter den 31 december 2009
är periodiserade till den perioden de avser.
- Statsbidrag och skatteintäkter har beräknats
enligt gällande rekommendationer vid bok-
slutstillfället.
- Interndebitering har skett på förvaltningarnas
lönesummor med följande procentpåslag:
31,42 förtroendevalda och uppdragstagare,
43,80 anställda grupp 1, med kommunal kom-
pletteringspension, 33,62 övriga anställda på
kommunala avtal AB grupp 2, 27,87 anställda
under 26 år.
I procentpåslaget för anställda grupp 1, ingår
2 % för att i första hand täcka kostnaden för
semesterlöneskuldens förändring under året
samt för förändring av okompenserad övertid.
Semesterlöneskulden har stämts av per den
31 december 2009. Överskjutande del skall
användas att minska kommunens totala skuld
inklusive avsättningar och ansvarsförbindelser.
- Sociala avgifter har bokförts och utbetalats
varje månad. December månads avgifter är
skuldförda.
- Semesterlöneskuld, okompenserad övertid
samt sociala avgifter på dessa är bokförda som
en kortfristig skuld.
- Kommunens pensionsskuld för beräknade
pensionsutbetalningar till arbetstagare och
pensionärer återfinns i bokslutet som tre olika
delar, allt redovisat enligt gällande lagstiftning
och rekommendationer. Avsättningar för pen-
sioner omfattar kompletterande ålderspension
samt garantipensioner. Den skuld som avsåg
intjänade pensioner under åren 1998 och 1999
samt vissa regleringsposter därefter har lösts
under 2004. Intjänad pension från och med år
2000, det vill säga den individuella pensionen,
kostnadsbokförs under intjänandeåret och
utbetalas i början av påföljande år. I bokslutet
redovisas denna skuld som en kortfristig skuld.
Intjänade pensioner före 1998 återfinns i bok-
slutet under ansvarsförbindelser och ingår
alltså inte i balansräkningens poster.
- Periodisering av löneskatt: Under år 2009 har
löneskatt på intjänade pensioner kostnadsförts
och redovisas som kortfristig skuld och löne-
skatt på pensionsavsättningen redovisas som
långfristig skuld.
- Anläggningstillgångarna har i balansräkningen
upptagits till anskaffningsvärdet efter avdrag
för investeringsbidrag och planenliga avskriv-
ningar. Avskrivningarna görs efter en bedöm-
ning av tillgångarnas nyttjandeperiod efter viss
vägledning av Sveriges kommuners och lands-
tings förslag till avskrivningar.
- Kapitalkostnader beräknas efter nominell
metod. Avskrivningar beräknas på tillgångar-
nas ursprungliga anskaffningsvärde. Intern-
ränta beräknas på bokfört värde. För år 2009
har internräntan uppgått till 4,5 %.

- Koncernredovisning har gjorts enligt gällande lag.
- Externredovisning: I den externa resultaträkningen har eliminering gjorts för alla interna debiteringar som hyror, avgifter och tjänster.
- Rapportering: Genom användandet av Excel vid rapportering samt genom avrundning från sek till tkr kan det uppstå viss avvikelse i rapporten (max 1 tkr).
- Leasingkostnader (8 241 tkr) har redovisats enligt reglerna för operationell leasing.
- Torsby kommun har i april 1997 ingått en solidarisk borgen såsom för egen skuld för Kommuninvest i Sverige AB:s samtliga förpliktelser. Samtliga 248 kommuner som per 2009-12-31 var medlemmar i Kommuninvest har ingått likalydande borgensförbindelser. Mellan samtliga dessa kommuner har ingåtts ett avtal om hur ansvaret skall fördelas på varje medlemskommun vid ett eventuellt infriande av borgensansvaret. Principerna för denna fördelning sker efter en beräkningsmodell grundad på samtliga medlemskommuners respektive ägarandel i Kommuninvest. Torsby kommun hade vid årsskiftet 2009/2010 en ägarandel i Kommuninvest som uppgick till 0,25 procent.

Begreppsförklaringar

- Anläggningstillgångar = Tillgångar som är avsedda för stadigvarande bruk.
- Anläggningsskapital = Skillnad mellan anläggningstillgångarna och de långfristiga skulderna.
- Avskrivning = Planmässig värdeminskning av anläggningstillgångar.
- Balansräkning = Visar den ekonomiska ställningen och hur den förändrats under året. Tillgångarna visar hur kommunen har använt sitt kapital respektive hur kapitalet har anskaffats.
- Eget kapital = Den del av tillgångarna som är finansierade med egna medel. Delas upp i rörelsekapital och anläggningsskapital.
- Kapitalkostnad = Benämning för internränta och avskrivningar.
- Kortfristig skuld = Skulder med löptid kortare än ett år.
- Nettokostnad = Verksamhetens driftkostnad efter avdrag för driftbidrag, avgifter och ersättningar.
- Omsättningstillgångar = Tillgångar ej avsedda för långvarigt bruk (t ex kundfordringar, förråd, bank, kassa).
- Periodisering = Fördelning av kostnader och intäkter på de redovisningsperioder i vilka de verkligen uppstår.
- Resultaträkning = Visar hur det egna kapitalet har förändrats under året.
- Rörelsekapital = Skillnaden mellan omsättningstillgångar och kortfristiga skulder.
- Soliditet = Visar hur stor del av det totala kapitalet som är eget kapital.
- Finansnetto = Finansiella intäkter (t ex räntor) minus finansiella kostnader (t ex räntor på våra lån).

Noter

Not I		
Avskrivningar	2009	2008
<i>Koncernen</i>		
Byggnader	-27 508	-26 284
Nedskrivningar	-15 668	-3 151
Inventarier	-3 197	-2 759
Summa	-46 373	-32 194
<i>Kommunen</i>		
Byggnader	-21 785	-20 584
Nedskrivningar	-15 668	-3 151
Inventarier	-2 681	-2 251
Summa	-40 134	-25 985

Not II		
Skatte- och bidrags- intäkter	2009	2008
Skatteintäkter	438 734	417 721
Skatteavräkning	-14 950	-3 982
Kommunaleko. utjämning	196 980	205 336
Kommunal fastighetsavgift	20 140	16 941
LSS utjämningsbidrag/ avgift	-2 357	-4 408
Sysselsättningsstöd		-
Summa	638 547	631 608

Not III		
Årets resultat	2009	2008
Torsby kommun	11 854	13 848
Torsby Förvaltnings AB	-20	-7
Torsby Flygplats AB	0	8
Fritid i NordVärmland AB	-701	-1 689
Torsby Bostäder AB	792	4 835
Torsby Utveckling AB	-96	86
Minoritetsintresse	346	910
Summa	12 175	17 991

Not IV		
Byggnader och mark	Koncernen 2009	Kommunen 2009
<i>Ackumulerade anskaffnings- värden</i>		
Vid årets början	1 098 128	787 337
Nyanskaffningar	49 053	49 053
Avyttring, utrangering och korrigeringar	-219	-219
Summa	1 146 962	836 171
<i>Ack. avskrivningar enligt plan</i>		
Vid årets början	-297 954	-249 107
varav ackumulerade ned- skrivningar	-37 884	-34 733
Avyttring, utrangering och korrigeringar	158	158
Avskrivning enligt plan	-27 212	-21 875
Nedskrivning	-8 269	-8 269
Summa	-333 277	-279 093
Bokfört värde vid årets slut	813 685	557 078
varav VA-anläggningar	67 505	67 505

Bokfört värde fastighetskategori	Koncernen 2009	Kommunen 2009
Markreserv	5 123	5 123
Verksamhetsfastigheter	280 573	247 987
Affärsfastigheter	351 852	127 831
Publika fastigheter	53 748	53 748
Fastigheter för annan verk- samhet	110 146	110 146
Övriga fastigheter	1 209	1 209
Exploateringsfastigheter	2 090	2 090
Skogsfastigheter	8 944	8 944
Summa	813 685	557 078
Tax.värde, obebyggd mark	13 194	13 194
Tax.värde, mark & bygg.	247 891	51 489
Taxeringsvärden, lant- bruksenheter	72 939	72 939
Summa	334 024	137 622

Not V		
Maskiner & inventarier	Koncernen 2009	Kommunen 2009
<i>Akkumulerade anskaffningsvärden</i>		
Vid årets början	73 907	67 302
Nyanskaffningar	5 360	5 011
Avyttringar och utrangeringar	-9 114	-9 114
	70 153	63 199
<i>Ack. avskrivningar enligt plan</i>		
Vid årets början	-55 627	-50 806
varav ack. nedskrivningar	-194	-194
Avyttringar och utrangeringar	9 114	9 114
Årets avskrivning enligt plan	-3 196	-2 681
Nedskrivning	0	0
	-49 709	-44 373
Bokfört värde vid årets slut	20 444	18 826

Not VI		
Kortfristiga fordringar	Koncernen 2009	Kommunen 2009
Kundfordringar	16 496	15 171
Skattefordringar	-5 696	-5 804
Interimsfordringar	33 679	32 400
Övriga fordringar	-1 807	-699
Kortfr. placeringar	0	0
S:a kortfristiga fordringar	42 672	41 068

Not VII		
Kassa och bank	Koncernen 2009	Koncernen 2008
Torsby kommun	59 265	56 053
Torsby Förvaltnings AB	436	456
Torsby Flygplats AB	430	132
Fritid i NordVärmland AB	2	36
Torsby Bostäder AB	19 386	22 160
Torsby Utveckling AB (49%)	594	3
Summa kassa & bank	80 113	78 840

Not VIII		
Eget kapital	2009	2008
<i>Koncernen</i>		
Ingående eget kapital	274 606	256 613
Årets resultat	12 175	17 991
Minoritetens andel	0	0
Övr. koncernmässiga justeringar	1	2
Utgående eget kapital koncernen	286 782	274 606
<i>Kommunen</i>		
<i>Anläggningsskapital</i>		
Anläggningstillgångar	619 104	598 034
Anläggningslån	-327 670	-332 667
Pensionsskuld	-4 934	-4 714
Summa	286 500	260 653
<i>Rörelsekapital</i>		
Omsättningstillgångar	101 781	80 753
Kortfristiga skulder	-151 836	-116 815
Summa	-50 055	-36 062
Totalt eget kapital kommunen	236 445	224 590

Not IX		
Pensionsavsättningar	2009	2008
Ingående avsättning	4 714	4 085
Pensionsutbetalningar	-1 031	-835
Nyintjänad pension	1 377	1 422
Ränte- o basbeloppsuppräknin	274	159
Förändring av löneskatt	42	124
Övriga regleringar	-442	-241
Summa	4 934	4 714

Not X

Långfristiga skulder	Koncernen 2009	Kommunen 2009
Ingående skuld	516 650	332 667
Nya lån	0	0
Övriga långfristiga skulder	-175	0
Amorteringar	-14 036	-4 997
Återföring uppbokade amorteringar 2009	2 802	0
Uppbokning beräknade amorteringar 2008	-1 737	0
Utgående skuld	503 504	327 670
Fördelning anläggningslån		
Torsby kommun	327 670	
Torsby Bostäder AB	175 234	
Fritid i NordVärmland AB	600	
Övriga långfristiga skulder	0	
Summa	503 504	

Not XI

Pensionsförpliktelser	2009	2008
Ingående avsättning	343 537	345 450
Pensionsutbetalningar	-11 066	-10 022
Ränte- och basbeloppsuppräknig	18 932	12 790
Förändring av löneskatt	1 566	-374
Ändring av försäkringstekniska grunder	-1 410	-4 307
Summa	351 559	343 537

REVISORERNA

REVISIONSBERÄTTELSE
2010-04-14



Kommunfullmäktige

Revisionsberättelse för år 2009

Som valda revisorer av kommunfullmäktige i Torsby kommun har vi granskat kommunstyrelsens och nämndernas verksamhet samt årsredovisning och koncernredovisning för år 2009. Genom utsedda lekmannarevisorer i Torsby Förvaltnings AB med dotterbolagen, Torsby Bostäder AB, Fritid i Nordvärmland AB och Torsby Flygplats AB, har vi även granskat dessa verksamheter under år 2009.

Granskningen har utförts enligt kommunallagen, god revisionsred i kommunal verksamhet och kommunens revisionsreglemente, vilket innebär att vi prövat om räkenskaperna är rättvisande, om verksamheten styrs och leds på ett ändamålsenligt och ekonomiskt tillfredsställande sätt samt om den interna kontrollen är tillräcklig.

Vägledande för vårt val av granskningsinsats har varit en analys av väsentlighet och risk. Denna bedömning utgör grunden för vår revisionsplan för verksamhetsåret 2009. Vi har därutöver kontinuerligt tagit del av styrelsens och nämndernas verksamhet. Vidare har räkenskaperna, delårsbokslut, delårsrapport, årsbokslut och årsredovisning samt den interna kontrollen har granskats. Resultatet och omfattningen av genomförd granskning framgår nedan och av rapporter som inlämnats till kommunfullmäktige under året. Vi har inte erhållit revisionsberättelse från kommunalförbundet Region Värmland, vilken enligt lagstiftning ska ingå i revisorernas underlag för ansvarsprövningen.

Resultat av granskningar

Granskning av styrning och kontroll avseende kommunens EU-projekt

Vi har granskat styrning och kontroll avseende kommunens EU-projekt. Utifrån resultatet bedömde vi att kommunens hantering av EU-projekt inte hade några väsentliga brister. Det visade sig dock att det fanns ett behov av en samordnad hantering, så att enhetliga och fastställda rutiner används. Vidare framkom det av ett behov av kvalitetssäkring av projektansökningar, lägesrapporter och slutrapporter för att minimera kommunens risk att bli återbetalningsskyldig eller gå miste om bidrag man haft möjlighet att bli beviljad. Vidare lyfte vi fram ett antal förbättringsområden, bland annat att samarbetet mellan nämnderna och EU-samordnaren borde förstärkas för att öka möjligheten att finna finansiering ur någon av EU:s fonder och program, att sökandet efter bidrag borde ha sin utgångspunkt i i respektive förvaltnings verksamhetsplan samt att befogenheten att fatta beslut om att lämna en projektansökan borde regleras och dokumenteras. Vi såg det även som viktigt att upprätta en sammanställd förteckning över pågående projekt som också hålls uppdaterad.

KOM

Granskning av miljö- och byggnämndens dokument- och ärendehantering

Under året har vi också genomfört en granskning av miljö- och byggnämndens dokument- och ärendehantering. Granskningsresultatet visade att nämndens dokument- och ärendehantering var förhållandevis god. Bland annat noterade vi att det fanns utarbetade rutiner för att möjliggöra vad som är att anse som en ändamålsenlig posthantering och ärenderegistrering. Vi bedömde dock att hanteringen i vissa avseenden kunde vidareutvecklas och kvalitetssäkras och vi ansåg även att det kunde finnas brister i kontrollen av befattningsspecifika e-postbrevlådor. I granskningen noterade vi även att de kommungemensamma riktlinjerna inte omfattade hantering av sms-meddelanden. Vi ansåg att en rutin borde utarbetas, då myndigheten/ nämnden måste kunna hantera sms-meddelanden eftersom de är allmän handling. Vidare bedömde vi att miljö- och byggnämndens delegeringsordning borde vara föremål för en översyn.

Uppföljning av rutiner för mervärdesskatt och särskild ersättning

Vi har vid ett antal tillfällen granskat kommunens rutiner för särskild ersättning inom det s k Ludvikasystemet. Under hösten 2009 gjordes en uppföljande granskning för att kontrollera om våra tidigare iakttagelser lett till åtgärder och förbättringar. Utifrån granskningsresultatet bedömde vi att kommunstyrelsen förbättrat effektivitet och ändamålsenlighet i rutinen avsevärt vad gäller handläggning av momsdeklarationer inom Ludvikasystemet. Vi noterade dock att rutinerna inte var dokumenterad på ett tillfredställande sätt, men samtidigt att ett s k momsdokument var under upprättande.

Granskning avseende utredningsrutiner vid anmälan om barn som far illa

Vi har granskat hur omsorgsnämnden säkerställer sin hantering av anmälningar om missförhållanden som gäller barn. Syftet med granskningen var att bedöma om nämnden hade en tillfredsställande hantering av inkomna anmälningar och rutiner som förebygger allvarliga risker. Vi konstaterade att det pågår flera olika projekt och insatser för särskilt utsatta grupper, t.ex. gruppverksamhet för barn och ungdomar med missbrukande föräldrar.

Granskningen visade också att den av Socialstyrelsen rekommenderade arbetsmetoden BBIC (barnens behov i centrum) inte har implementerats fullt ut i verksamheten, vilket innebär brister i efterlevnaden av effektmålen för socialtjänsten i kommunen. Granskningen visade även att målet om att inleda utredning inom 5 arbetsdagar vid anmälan om misstanke av att barn eller unga far illa, inte efterlevs.

Den organisation som nämnden byggt upp för arbetet med insatser för barn och ungdomar ansåg vi ändamålsenlig, men det fanns tydliga indikationer på att den rådande arbetssituationen kunde innebära risker för säkerheten i handläggningen av barn och ungdomsärenden. Vi uppfattade att det fanns en medvetenhet om problematiken, men situationen var oroande och vi ansåg att nämnden därför borde följa ärendeutveckling och arbetsbelastning på ett regelbundet och strukturerat sätt.

Granskning av delårsbokslut

Vid granskningen av kommunens delårsbokslut noterades sådana brister i delårsbokslutet och årsprognosen för kommunen att vi inte kunde uttala oss om prognosen och de finansiella målen för god ekonomisk hushållning.

KOM

Våra förslag till beslut i ansvarsprövningen, med motiveringar, är:Kommunstyrelsen

Kommunstyrelsens egen ambition om att bli mer långsiktig i sin planering bör tas fasta på. Det finns ett behov av bättre framförhållning och strategiskt tänkande och även nämnderna bör ges mer långsiktiga förutsättningar. Utifrån vår granskning av kommunens delårsboks slut och årsboks slut anser vi att det finns ett behov av att förbättra rutinerna som innefattar ekonomisk rapportering och prognosarbete. Det finns också skäl att se över kommunens budgetmodell för personalkostnader.

Vi tillstyrker att kommunstyrelsen och dess förtroendevalda beviljas ansvarsfrihet.

Omsorgsnämnden

Omsorgsnämnden har ekonomiska problem där kostnaderna inom bl a försörjningsstöd har orsakat underskott i budgeten. Frågorna om vilka kostnader som är rimliga i förhållande till befolkningens behov och vad som kan effektiviseras bör analyseras ytterligare. Nämndens underskott i förhållande till budget är inte acceptabelt. Vi har även noterat nämndens bekymmer med LSS-verksamheten och utgår från att åtgärder genomförs snarast.

Vi tillstyrker att omsorgsnämnden och dess förtroendevalda beviljas ansvarsfrihet.

Barn- och utbildningsnämnden

Barn- och utbildningsnämnden är medveten om att de har höga kostnader som inte motsvaras av en hög måluppfyllelse beträffande meritvärden mm. Nämnden behöver ägna mer tid åt att diskutera vilka förbättringar och åtgärder som krävs för att elevernas resultat ska förbättras.

Vi tillstyrker att barn- och utbildningsnämnden och dess förtroendevalda beviljas ansvarsfrihet.

Miljö- och byggnämnden

Miljö- och byggnämnden har utvecklat sin medborgardialog genom att aktivt arbeta med att uppdatera hemsidan kontinuerligt och nämnden planerar även för att genomföra en ny kundundersökning under 2010.

Vi tillstyrker att miljö- och byggnämnden och dess förtroendevalda beviljas ansvarsfrihet.

Kon

Kulturnämnden

Kulturnämnden för diskussioner om metoder och tillvägagångssätt för dialog med medborgarna och det finns funderingar om att genomföra kundnöjdhetsundersökningar.

Vi tillstyrker att kulturnämnden och dess förtroendevalda beviljas ansvarsfrihet.

Fritidsnämnden

Fritidsnämnden behöver förtydliga rollfördelningen och kommunikationen mellan förtroendevalda och tjänstemän. Vilka uppföljningar som ska göras av ekonomin är en annan fråga som nämnden bör klarlägga.

Vi tillstyrker att fritidsnämnden och dess förtroendevalda beviljas ansvarsfrihet.

Räddningsnämnden

Räddningsnämnden gör verksamhetsuppföljningar som redovisas vid varje nämnd-sammanträde och det görs även uppföljningar av större utryckningar och bränder som kopplas till ekonomin.

Vi tillstyrker att räddningsnämnden och dess förtroendevalda beviljas ansvarsfrihet.

Hjälpmedelsnämnden (gemensam med kommunerna och landstinget i Värmland)

Nämnden granskas av Landstingets revisorer och vi har tagit del av granskningsresultatet som bl a visar att Torsby kommuns representation vid nämndens sammanträden behöver förbättras.

Vi tillstyrker att hjälpmedelsnämnden och dess förtroendevalda beviljas ansvarsfrihet.

Överförmyndarnämnden

Vi har informerat oss om pågående utveckling av verksamheten genom samtal med representanter för nämnden.

Vi tillstyrker att överförmyndarnämnden och dess förtroendevalda beviljas ansvarsfrihet.

Gjorda iakttagelser och synpunkter har redovisats för ansvarig styrelse, nämnd och förvaltning genom skriftliga rapporter och/eller muntliga redogörelser vid sammanträden. Revisionsrapporter har löpande överlämnats till kommunfullmäktige för kännedom.

Kem

Bedömning utifrån lagstiftning om god ekonomisk hushållning

Revisorerna har till uppgift, enligt kommunallagen 9 kap 9 §, att bedöma om årsbokslutet är förenligt med de mål fullmäktige beslutat. Bedömningen gäller både de finansiella målen och målen och riktlinjerna för verksamheten.

Kommunens resultat för år 2009 uppgår till 11,9 Mkr. Efter justering enligt balanskravsmodellen är resultatet 20,1 Mkr och vi konstaterar därmed att balanskravet har uppfyllts. Detta innebär också att kommunen uppnått den finansiella målsättningen att redovisa ett positivt resultat. Kommunen uppnår dock ännu inte det långsiktiga målet, som innebär ett resultat motsvarande 5 % av skatteintäkter och statsbidrag, inklusive finansnetto.

Vad avser övriga finansiella mål noteras att kommunen inte uppnått målsättningen med en förbättrad soliditet. Det tredje målet, som handlar om en minskning av kommunens totala skuld, bedömer vi kommer att infrias genom att 2 % av lönesumman har föreslagits för amortering av låneskulder.

Kommunen har ett stort antal verksamhetsmål, med koppling till god ekonomisk hushållning och kommunstyrelsen har valt att i årsredovisningen redovisa måluppfyllelsen för ett urval av målen. Vi ser det som positivt att nämnderna och styrelsen arbetar med målfrågorna men samtidigt bedömer vi att det kvarstår ett utvecklingsarbete som gäller metoder och former för uppföljning och utvärdering. Vi anser också att kommunstyrelsen bör lämna en övergripande sammanfattning och bedömning avseende huruvida god ekonomisk hushållning uppnåtts i verksamheterna.

Vi bedömer att årsredovisningen för kommunen och den sammanställda redovisningen för koncernen ger en rättvisande bild av resultatet för verksamhetsåret och den ekonomiska ställningen vid årets utgång.

Vi tillstyrker att kommunens årsredovisning och koncernredovisning fastställs.



Revisionsberättelsen är upprättad av kommunfullmäktiges valda revisorer.

Torsby 2010-04-14


Gunde Haglund


Ola Jansson


Kjell-Erik Mattsson


Affe Olsson


Monica Olsson

Till revisionsberättelsen hör:

De sakkunnigas rapporter som successivt förmedlats till kommunfullmäktige i enlighet med kommunens revisionsreglemente.

Revisionsberättelser och granskningsrapporter från lekmanarevisorerna i:

Torsby Bostäder AB

Torsby Flygplats AB

Torsby Förvaltnings AB

Fritid i Nordövrmland AB



PRIZE MONEY
6500 CHF
6500 CHF
Or equivalent in SEK
To be collected in Race Office!
N.B. Bring passport.

PRIZE MONEY
2000 CHF
2000 CHF
Or equivalent in SEK
To be collected in Race Office!
N.B. Bring passport.

PRIZE MONEY
2000 CHF
2000 CHF
Or equivalent in SEK
To be collected in Race Office!
N.B. Bring passport.

PRIZE MONEY
2000 CHF
2000 CHF
Or equivalent in SEK
To be collected in Race Office!
N.B. Bring passport.

torsby

Örnäs

Freestyle
15 World Cup

Freestyle
15 World

15 World Cup

FIS

FIS

LEKI

LEKI

LEKI

LEKI

LEKI

LEKI

